



جغرافیا و روابط انسانی، بهار ۱۴۰۰، دوره ۳، شماره ۴ صص ۱۰۸-۹۳

تحلیل و ارزیابی کیفیت زندگی در سکونتگاه بافت فرسوده شهری (مطالعه موردی: منطقه ۱۵ تهران)

مصطفی دهقانی^۱، غلامرضا بیات^۲، مصطفی عبدالله زاده رودپشتی^۳، اسماعیل قضاتلو^۴

^۱ دانشجوی دکتری علوم سیاسی، دانشگاه آزاد اسلامی واحد علوم و تحقیقات، تهران، ایران
moghadammahsa62@gmail.com

^۲ مهندسی شهرسازی (گرایش برنامه ریزی شهری)، دانشگاه آزاد اسلامی واحد شهرقدس، تهران، ایران

^۳ گروه جغرافیا و برنامه ریزی شهری، دانشگاه آزاد اسلامی واحد یادگار امام خمینی (ره) شهرری، تهران، ایران

^۴ گروه مهندسی صنایع (گرایش مدیریت سیستم و بهره وری)، دانشگاه آزاد اسلامی واحد تهران شمال، تهران، ایران

تاریخ دریافت: ۱۳۹۹/۱۲/۰۳

تاریخ پذیرش: ۱۳۹۹/۱۲/۱۸

چکیده

مفهوم کیفیت مکان در بافت فرسوده، نزدیکی زیادی با مفاهیمی مانند زیست پذیری و پایداری دارد. این مفهوم از جمله اهداف عملیاتی شناخته شده در حوزه برنامه ریزی شهری محسوب می شود که در آن ابعاد توسعه اقتصادی، حفاظت زیست محیطی و برابری اجتماعی ترکیب می شوند. مراد از فرسودگی همان ناکارآمدی و کاهش کارایی بافت نسبت به میانگین بافت های شهری مکان مورد بررسی است. فرسودگی در بافت و عناصر درونی آن یا به سبب قدمت به وجود می آید و یا به علت فقدان برنامه توسعه و عدم نظارت کافی بر شکل گیری بافت. پیامد فرسودگی بافت که در نهایت منجر به از بین رفتن منزلت آن در میان شهروندان می شود، در اشکال گوناگون از جمله کاهش و یا فقدان شرایط زیست پذیری و ایمنی و نابسامانی کالبدی، اجتماعی، اقتصادی و تأسیساتی و کم کردن ارتقاء کیفیت زندگی شهری در بافت شناسائی می گردد. پس بررسی ذهنیت و نگاه ساکنان این مناطق به کیفیت زندگی خودشان راهی موثر برای شناخت مسائل و برنامه ریزی برای حل مشکلات این مناطق است بر این اساس هدف اصلی پژوهش حاضر تحلیل و ارزیابی کیفیت زندگی در سکونتگاه بافت فرسوده شهری در منطقه ۱۵ تهران با استفاده از روش توصیفی-تحلیلی می باشد. برای رسیدن به این هدف با استفاده از روش پیمایشی از طریق پرسشنامه و رسم نمودارها اقدام به گردآوری اطلاعات در مورد کیفیت زندگی از دیدگاه و منظر مردم صورت گرفته و در انتها نتیجه گیری و پیشنهادات ارائه شده است. نتایج پژوهش نشان می دهد کیفیت زندگی در جهان امروز به عنوان معیاری شناخته شده برای سنجش وضعیت و رتبه بندی شهرها و شناخت شهرهای برتر جهان، چه از نظر تبلیغاتی و چه از نظر عملی (برای سرمایه گذاران، مهاجران، صاحبان کسب و کار و ..) تبدیل شده است. در این راستا بالا بردن کیفیت زندگی و وضعیت رضایت از ویژگی های کالبدی، اجتماعی، اقتصادی و زیست محیطی می تواند تا حدودی در این محلات مشکل گشا باشد.

واژگان کلیدی: کیفیت زندگی، سکونتگاه بافت فرسوده شهری، منطقه ۱۵ تهران



مقدمه و بیان مسأله

کیفیت زندگی مفهوم نوینی نیست، مفهوم کیفیت زندگی در حوزه های مختلف دارای معانی متفاوتی است. به عنوان مثال، بسیاری از اقتصاددانان کیفیت زندگی را براساس درآمد می سنجدند، در حالی که نزد جامعه شناسان، این مفهوم نیازهای اساسی، زندگی رو به رشد و رضایت بخشی، فقر و محرومیت اجتماعی، انسجام اجتماعی، نوع دوستی و از خود گذشتگی میان جماعات را در بر می گیرد (فیلیس، ۲۰۰۹: ۲۷۹). بنابراین، کیفیت مفهومی ذهنی و چند بعدی است و آن را می توان ادراک افراد از موقعیت خود در زمینه فرهنگی و ارزشی که در آن زندگی می کند و در ارتباط با اهداف، انتظارات و استانداردهای آنهاست (نیلسون، ۲۰۰۹: ۱۲۱). نگاه کالبدی - کارکردی برنامه ریزی ها به ابعاد و جنبه های مختلف زندگی در گذشته سبب شد که از اواخر دهه ۱۹۹۰، تحت تأثیر نیازها و آگاهی های جدید مفاهیم اجتماعی نوینی مثل رفاه اجتماعی، کیفیت زندگی و عدالت اجتماعی در قلمرو برنامه ریزی و توسعه عمومی مطرح شود (مهدی زاده و همکاران، ۱۳۸۵: ۳۰۱). از طرفی با اعلام شاخص های کیفیت زندگی، وینا، زوریخ و اوکلند بهترین نقاط شهری جهان و سنگاپور، توکیو و کوبه ژاپن بهترین نقاط شهری در آسیا و دبی به عنوان بهترین شهر در خاورمیانه، برای زندگی در سال ۲۰۱۲ معرفی شدند. همچنین بغداد در این رده بندی در رتبه آخر قرار دارد. موسسه منابع انسانی مرسره با استفاده از وضعیت استانداردهای شهرنشینی و کیفیت زندگی جهان براساس شاخص های زیست محیطی، اقتصادی، اجتماعی، سیاسی، بهداشتی، امنیتی، آموزش و پرورش، حمل و نقل، مسکن و دیگر خدمات شهری (همچون مراکز تفریحی، سالن های سینما، تئاتر و...) این گزارش را منتشر ساخت. کشور ایران به عنوان یک کشور در حال توسعه، از رشد بالایی در رابطه با نسبت جمعیت شهری و همچنین تعداد شهرها برخوردار است، به گونه ای که طبق آمار سال ۱۳۹۰، جمعیت شهرنشین کشور به ۷۱٫۴ درصد جمعیت و تعداد نقاط شهری به ۱۳۳۱ نقطه شهری افزایش یافته است و چنین رشدی بیانگر ضرورت توجه بیشتر، به وضعیت زندگی شهرنشینان و بررسی و شناخت مشکلات آنان است (پوراحمد، زارعی، ۱۳۹۳: ۲). شهر و شهرنشینی ایران همزمان با قرارگرفتن در روابط نظام سرمایه داری جهانی وارد دوره ای از تغییرات و دگرگونی شد که اگرچه ریشه در زیر ساختهای اقتصادی (تولیدی صنعتی) جامعه ایران نداشت اما به هر حال متأثر از شیوه ها و روش های امروزی تولید و توزیع مبادله و مصرف و نیز تحت تأثیر عوامل خارجی و داخلی رشد، چالش های جدیدی را برانگیخت. تکامل نیافتن نظام سرمایه داری در ایران به دلیل موانع متعدد ساختاری، افزایش بهای نفت در دهه پنجاه و اصلاحات اراضی که خود حاصل پایان همنشینی نظام سرمایه داری، (۱۳۸۵: ۳). استقرار صنایع و کارخانجات در محدوده بلافصل شهرها و عمدتاً کلانشهرها و رواج روابط سرمایه داری سوداگرو وابسته از یک سو و بی نیاز شدن شهرها از مازاد تولید روستاها و قطع ارتباط تاریخی شهرها با روستاها و تقویت نقش وجایگاه شهرها و تخریب بنیان های زیستی و معیشتی روستایان ناشی از اصلاحات اراضی از سوی دیگر نامعادلاتی را شکل داد که حاصل ان مهاجرت گسترده روستایان به شهرهایی بود که بنیان های تولیدی شان به درجه ای از کمال نرسیده بود که قدرت جذب انبوه مهاجران را داشته باشند انبوه مهاجران جذب شده به شهرها نیاز به سرپناه و مسکنی داشتند که با توجه به وضعیت درآمدشان قادر به تامین آن نبودند و به دلیل آنکه نمی توانستند در بازار رسمی نیاز خود را برآورده سازند، در بازار غیر رسمی زمین و مسکن گونه های متفاوتی از سرپناه را جستجو می کردند که در سالهای دهه پنجاه و شصت با عناوینی چون حاشیه نشینی، الونک نشینی و زاغه نشینی شناخته شده اند این شکل اسکان در سالهای پس از انقلاب اسلامی نیز گسترش یافت و حتی طی سالهای اخیر به سکونتگاههای مستقری تبدیل شده و در رقابت با شهر اصلی قرار گرفته اند آنها پدیده های جدیدی حد فاصل شهر-روستا به شمار می آیند که با مشخصاتی چون خودرویی

رشد، بی‌اعتنایی به ضوابط و مقررات رسمی شهرداری و ساختمانی اتکا بر عزم و اراده خودجوش مردمی، تاثیر ناپذیری از مدیریت و کنترل های دولتی و رسمی و نظایر اینها شناخته می‌شوند این معضل، چهره و سیمای آنها را بدقیافه و زشت نشان می‌دهد دوگانگی رادر جامعه شهری تشدید می‌کند شیب طبقاتی را دامن می‌زند و بسیاری از مشکلات دیگررا به وجود می‌آورد اجرا طرح های متکی بر درآمد نفت و تمرکز بر طرح های صنعتی در سال ۱۳۳۲ منجر به مهاجرت بی رویه روستاییان از مناطق روستای به شهرهای بزرگ و پایتخت شد و از دهه چهل مشکل حاشیه نشینی شهری به عنوان مشکلی اجتماعی و ساختاری در شهرها خود نمایی کرده وقوع انقلاب اسلامی و جنگ تحمیلی و مهاجرت افغان ها به ایران توسعه حاشیه نشینی را به دنبال داشت در دهه های اخیر نیز روند رو به افزایش هزینه مسکن و کاهش روز افزون درآمد، افزایش نرخ رشد جمعیت نقاط شهری و به دنبال آن فزونی سطح تقاضا برای مسکن معضلات حاشیه نشینی دامن زده است در شرایط کنونی نیز بسیاری از شهرهای ایران به ویژه شهرهای بزرگ با پدیده حاشیه نشینی و اسکان غیر رسمی به عنوان مساله ای شهری روبه رو هستند که بر اثر نا کارآمدی عملکرد های سیاسی، فرهنگی توسعه پیدا کرده و ریشه در نابرابری ها و عدم برنامه ریزی صحیح برای اقشار کم درآمد جامعه و انتقال پدیده فقر روستایی به پیرامون شهری داد. اصل بنیادی در تمام پژوهش های مربوط به کیفیت زندگی این است که مجموعا اقدامات و برنامه ریزی ها اثری روی مخاطبان دارد و آنها چگونه با چنین سیاست های اجتماعی برخورددار باشد. از این رو مطالعات کیفیت زندگی به سبب توجه به آثار عینی (ستانده ها) و ذهنی (دستاوردها) سیاست های به اجرا گذاشته شده می‌تواند از اهمیت بسزایی در ارزشیابی سیاست های اجتماعی برخوردار باشد. با توجه به موارد مذکور هدف اصلی این پژوهش، این است که در کنار مشکلات عینی سکونتگاه های بافت فرسوده منطقه ۱۵ تهران، مانند مشکلات کالبدی و فیزیکی، مسائل و مشکلات عمده ای که در رضایتمندی و کیفیت زندگی موثر است را از منظر ساکنین بررسی نموده و مشخصی نماییم که با تقویت چه عواملی می‌توان به ارتقاء و افزایش کیفیت و رضایتمندی از زندگی در بافت فرسوده این منطقه پرداخت.

اهداف پژوهش

هدف اصلی پژوهش حاضر تحلیل و ارزیابی کیفیت زندگی در سکونتگاه بافت فرسوده شهری (مطالعه موردی: منطقه ۱۵ تهران) با رویکرد مشارکت شهروندی در سطح محلات این منطقه می‌باشد از اهداف فرعی آن نیز تقویت نقش مدیران محلات و میزان تأثیرگذاری آنها در بالابردن مشارکت های شهروندی و همچنین ایجاد محیطی سالم، ایمن و راحت با مشارکت و درگیر نمودن شهروندان در سرنوشت خود با استفاده از ظرفیت های بالقوه این محلات می‌باشد. با توجه به بیان مساله و ضرورت تحقیق می‌توان گفت این تحقیق در پی آن است تا از طریق رویکرد پایداری اجتماعی به بررسی وضعیت کیفیت زندگی در محلات بافت فرسوده شهری در منطقه ۱۵ تهران بپردازد تا بتواند سیاستهایی را جهت بهبود کیفیت محلات شهری این منطقه ارائه نماید.

روش ها و ابزار تجزیه و تحلیل داده‌ها:

شیوه تجزیه و تحلیل داده‌ها بصورت توصیفی- کاربردی و ضربی از همبستگی عامل ها در مدل اسپیرمن و پیرسون می‌باشد. اطلاعات گرفته شده توسط پرسشنامه کمی می‌شود و برای تجزیه و تحلیل داده‌ها از روش آماری استنباطی استفاده خواهد شد. کلیه داده‌ها در ابتدا کدگذاری و سپس با استفاده از نرم افزار اکسل *Excel* داده‌های کیفی به داده‌های کمی تبدیل می‌گردد. پس از این مرحله داده‌های آماری از طریق نرم افزار *Spss* مورد تجزیه و تحلیل قرارخواهد

گرفت و در قالب مدل های از ضرایب همبستگی اسپیرمن و پیرسون ارائه می شود و با توجه به مشاهدات میدانی و پیشنهادات اهالی و مسئولین و باتوجه به معیارهای توسعه محلات شهری این منطقه مورد بررسی و تجزیه و تحلیل انجام قرار می گیرد و در آخرین مرحله راهکارها و پیشنهادات ارائه می گردد.

مبانی نظری پژوهش

بافت شهری: منظور از بافت شهری سنتزی است از تمام اجزای کالبدی بافت شهری یک کل ارگانیک است که در سطوح وضوح متمایز قابل مشاهده است در کلی ترین سطح بافت را می توان سازمان خیابان ها و بلوک ها توصیف کرد (Kropf, 1996: 14). و به طور خلاصه می توان بافت شهری را "حالات مختلف همجواری و فضاهای پرو خالی در ترکیبات مختلف و همچنین نحوه ی قطعه بندی اراضی مشخص کننده (حبیب، ۱۳۸۴: ۳) دانست. بافت شهر عبارت است از دانه بندی و درهم تنیدگی فضاها و عناصر شهر که به تبع ویژگی های محیط طبیعی به ویژه توپوگرافی و اقلیم در محدوده شهر یعنی بلوک ها و محله های شهری بطور فشرده یا گسترده و با نظمی خاصی جایگزین شده است (توسلی، ۱۳۷۹: ۸۵).

توسعه پایدار: بیش از ۵۰ تعریف متفاوت از توسعه پایدار تاکنون در سرتاسر جهان ارائه شده که بررسی تمامی آنها می تواند موضوع پژوهش های دیگری باشد. مشهورترین تعریف از توسعه پایدار توسط «گروهالم برانتلند» نخست وزیر نروژ در کمیسیون جهانی توسعه و محیط زیست *WCED* در سال ۱۹۸۷ و در گزارشی تحت عنوان "آینده مشترک ما" منتشر شد که چنین است: توسعه ای که نیازهای نسل امروز را بدون از بین بردن توانایی نسل های آینده در برطرف کردن نیازهایشان برآورده می کند.

پایداری زیست محیطی (اکولوژیکی): یعنی حفظ سرمایه طبیعی، البته هدف از حفظ سرمایه طبیعی تداوم رفاه انسانی است. انسان باید بفهمد که می بایست در چارچوب محدودیتهای محیط زیست بیوفیزیکی زندگی کند. سرمایه طبیعی باید حفظ شود زیرا هم تامین کننده منابع است و هم صندوق ذخیره مواد زاید و این به معنای حفظ اندازه زیر نظام اقتصاد انسانی (جمعیت ضریب مصرف در هر سطحی از تکنولوژی) در محدوده کل اکوسیستمی است که این سیستم به آن وابسته است. پایداری زیست محیطی نیازمند مصرف پایدار توسط یک جمعیت پایدار است.

کیفیت زندگی: کلمه کیفیت در لغت به لاتین *Qual* به معنی چیزی و چه و *Quality* به مفهوم چگونگی استخراج است و از نظر لغوی به معنای شرایط و چگونگی زندگی است. کیفیت زندگی مفهومی چندوجهی، نسبی، و متأثر از زمان، مکان و ارزش های فردی و اجتماعی است که از یک سو، ابعاد عینی و بیرونی و از سوی دیگر، ابعاد ذهنی و درونی دارد (رضوانی، منصوریان، ۱۳۸۶: ۴). از این رو، ارائه تعریفی جامع برای آن آسان نیست.

بطور کلی مفهوم کیفیت به درجه برتری و رجحان یک ویژگی اشاره دارد در حالی که مفهوم کیفیت زندگی برای افراد مختلف معانی متفاوتی به همراه دارد، به عنوان نمونه برای کسی بیانگر میزان شادی و برای دیگری بیانگر شرایط اقتصادی، سلامتی، تحصیلی و امنیت باشد. به همین دلیل بسیاری از محققین معتقدند "کیفیت زندگی بسیار گسترده تر از آن است که بتوان آن را تشریح کرد. از سوی دیگر کیفیت زندگی را "دارا بودن منابع ضروری برای نیازها، خواسته ها و امیال، شرکت در فعالیت ها، توانمندی، توسعه فردی، خودباوری و مقایسه بین خود و دیگران" تعریف شده است.

کین کیفیت زندگی را سنجش میزان توانایی شهروندان برای دستیابی به مراقبت بهداشتی، مسکن، مراقبت از کودکان، امنیت عمومی و آموزشی کافی و مناسب، تعریف می‌کند. از نظر سازمان جهانی بهداشت نیز کیفیت زندگی این گونه تعریف شده که " ادراک فردی از شرایط زندگی شان در ارتباط با فرهنگ و سیستم ارزشی که در آن زندگی کرده و در ارتباط با اهداف، انتظارات، استانداردها کیفیت زندگی عبارت است از: ساختاری چندبعدی شامل قلمروهای مادی، احساسی، روانی، اجتماعی، و رفتاری. از نظر هاگرتی و همکاران (۲۰۰۱) کیفیت زندگی اصطلاحی است که بر کیفیت کلی زندگی افراد و نه فقط بر برخی از قلمروهای زندگی دلالت می‌کند؛ و از این رو، اگر کیفیت زندگی به اجزای مختلف تقسیم شود، باید اجزای آن در مجموع یک ساختار کلی به نام کیفیت زندگی را نمایش دهند.

کیفیت مکان: مفهوم کیفیت مکان، نزدیکی زیادی با مفاهیمی مانند زیست پذیری و پایداری دارد. این مفهوم از جمله اهداف عملیاتی شناخته شده در حوزه برنامه ریزی شهری محسوب می‌شود که در آن ابعاد توسعه اقتصادی، حفاظت زیست محیطی و برابری اجتماعی ترکیب می‌شوند. رشته‌هایی مانند بهداشت/ سلامت عمومی، روان شناسی، اقتصاد و جامعه شناسی ابزارها و روش‌هایی برای مطالعه کیفیت زندگی فردی یا گروهی تدابیر کرده‌اند. در مقابل، بسیاری از برنامه ریزان شهری و جغرافیدانان، همان گونه که در مورد زیست پذیری نیز عنوان شد، در تحلیل کیفیت مکان به تخصصی دست یافته‌اند. از دید برنامه ریزان، کیفیت مکان تا حد زیادی به طور مستقیم در ارتباط با ویژگی‌های بنیادی کیفیت زندگی است و بازیگران محلی، نقش عمده‌ای در ارتقاء کیفیت مکان بازی می‌کنند.

حاشیه نشینی: اصطلاحات و واژه‌های متعددی در سطح جهان برای حاشیه نشینی از سوی صاحب نظران به کار برده شده است همین امر نشان می‌دهد که تعریف و محدوده حاشیه نشینی از کشوری به کشور دیگر متفاوت می‌باشد گذشته از این، سکونتگاه‌های غیررسمی، سکونتگاه‌های خودرو، سکونتگاه‌های عدوانی، سکونتگاه‌های حاشیه‌ای، اجتماعی آلونکی، زاغه نشینی حلبی‌آبادها، اسکان نابهنجار مفاهیمی هستند که در ارتباط با حاشیه نشینی شهری به کار برده شده‌اند. حاشیه نشینی ناظر بر محل اسکان بخشی از جمعیت شهری در جهان سوم است که خارج از بازار رسمی زمین و مسکن و بر پایه قواعد و اصول‌های خاص خود به دست ساکنان این گونه مکان‌های ساخته شده است (پیران و همکاران، ۱۳۸۱: ۱۳). حاشیه نشینی شهری خانوارها و افرادی را شامل می‌شود که در محدوده اقتصادی و اجتماعی شهر ساکن شده‌اند، ولی جذب اقتصاد و اجتماعی شهری نشده‌اند و در حاشیه فعالیت‌های زندگی مردم شهرنشین قرار دارند (حاج یوسفی، ۱۳۸۱: ۱۴). حاشیه به نوعی شیوه زندگی اطلاق می‌شود که نسبت به سه شیوه رایج زندگی یعنی شهری، روستایی، عشایری متفاوت بوده و با ویژگیهای اقتصادی و اجتماعی مخصوص به خود، بافت فیزیکی معینی را به وجود می‌آورد (حسین زاد دلیر، ۱۳۷۰: ۱۲۵). حاشیه نشین به کسی گفته می‌شود که در شهر سکونت دارد ولی به علل گوناگون نتوانسته است جذب نظام اقتصادی شهر شده و از خدمات شهری استفاده نماید (درکوش، ۱۳۶۷: ۳۶). مناطق حاشیه نشین منطقه‌ای از شهر است که واحدهای مسکونی رو به ویران، فرسوده و تجهیزات ناقص داشته و فرهنگ فقر، جدایی‌گزینی توده‌ای مردم روستایی از جامعه شهری، گوشه‌گیری و انزوا بر آنها غلبه یافته است (شکویی، ۱۳۵۴: ۱).

روش‌ها و ابزار گردآوری، تجزیه و تحلیل داده‌ها:

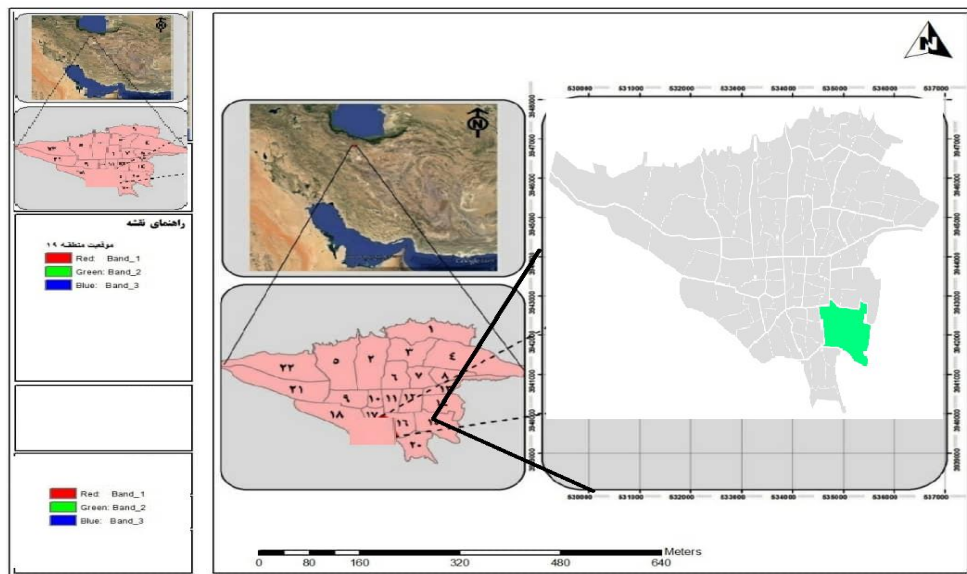
اطلاعات مورد نیاز برای دستیابی به هدف‌های مورد نظر به صورت روش‌هایی که در ذیل به آنها اشاره می‌شود، گردآوری می‌شوند:

الف. روش اسنادی و کتابخانه ای: شاید بتوان گفت که گام اول در انواع تحقیقات کنکاش مفهومی است، به این معنا که ابتدا سعی می گردد تا با مراجعه به منابع موجود در زمینه مورد مطالعه مفاهیم پایه مرتبط با موضوع را درک نموده و با انواع روش ها و تکنیک هایی که در این گونه مطالعات مورد استفاده قرار گرفته است آشنا شد. جهت انجام این تحقیق ابتدا با مراجعه به منابع مختلف کتابخانه ای، دیدگاه هایی پیرامون مباحث نظری، روش ها و تکنیک های مختلف و همچنین مباحثی در رابطه با ویژگی های طبیعی و انسانی منطقه، که در این تحقیق مورد نیاز بود به دست آمد.

ب. مطالعات میدانی: برای دستیابی به اهداف مورد نظر از این تحقیق، به دلیل اینکه داده های مورد استفاده در قسمت های تجزیه و تحلیل قدیمی بوده و نیاز به بروز کردن اطلاعات بوده است، از روش تکمیل پرسشنامه و مصاحبه به صورت حضوری استفاده شده است. ضمن اینکه از آنجایی که موضوع تحقیق سکونتگاه های بافت فرسوده است می توان گفت که مردم جزء اصلی این نوع برنامه ریزی می باشند که مرد عادی و معمولی، کارشناسان، مسئولین و اساتید دانشگاه جزء این مجموعه هستند. لذا به همین دلیل سعی گردید تا به وسیله پرسشنامه و همچنین مصاحبه حضوری با این جامعه بزرگ ارتباط برقرار گردد و با استفاده از نظرات آنها به اطلاعات جدیدتر و پرکاربردتری دست یافت.

معرفی محدوده مورد مطالعه

منطقه ۱۵ تهران یکی از مناطق معروف واقع در جنوب شرقی تهران است که نقطه اتصال آن با دیگر مناطق تهران است. مهم ترین ترمینال جنوبی استان تهران در منطقه ۱۵ واقع شده است. این منطقه دارای جمعیت نسبتاً بالایی است. این منطقه دارای اکثر امکانات شهری و رفاهی می باشد. در تقسیمات کشوری میان دو شهر تهران و ری قرار گرفته است. منطقه ۱۵ موقعیت مناسبی جهت برقراری ارتباط با سایر استان ها را دارد. به واسطه وجود ترمینال خاوران این منطقه اهمیت یافته است. این منطقه دارای آب و هوای متناسب با دیگر شهر ها و استان های مرکزی تهران است. در این منطقه گاهی آلودگی هوا متراکم می شود. منطقه ۱۵ استان تهران در جنوب شرقی استان تهران واقع شده است که دارای جمعیت ششصد و پنجاه و نه هزار نفر است و تراکم جمعیت ۲۲۲ نفر در هکتار است.



شکل (۱): نقشه و موقعیت منطقه ۱۵ شهرداری تهران

یافته های پژوهش

با توجه به متغیرهای مورد مطالعه و داده های حاصل از اندازه گیری آنها، به منظور توصیف داده ها از روش های مناسب آمار توصیفی نظیر فراوانی، درصد شاخص های گرایش مرکزی، پراکندگی و توزیع استفاده شد. علاوه بر این، برای نمایش دیداری داده ها نمودارهای ستونی و هیستوگرام رسم شد. در نهایت با در نظر گرفتن نوع داده ها، آزمون مقایسه میانگین تک - نمونه ای به کار گرفته شد. محاسبات انجام شده در دو بخش متغیرهای زمینه ای و متغیرهای مستقل پژوهش ارائه شده است. براساس توزیع آماری این متغیر، حدود ۱۰ درصد از پاسخگویان پژوهش در رده سنی ۱۵-۲۰ سال، ۱۵ درصد در رده سنی ۲۰-۳۰ سال، ۱۳ درصد در رده سنی ۳۰-۴۰ سال، ۳۰ درصد در رده سنی ۴۰-۵۰ سال، ۱۶ درصد در رده سنی ۵۰-۶۰ سال و ۱۴ درصد نیز در رده سنی بالای ۶۰ سال قرار گرفته اند. آماره نمودار پراکندگی مربوط به توزیع سن پاسخگویان تحقیق نیز در زیر آمده است.

سوال اول: نقش مدیریت منطقه در افزایش میزان اعتماد مردم در محلات بافت فرسوده چگونه بوده است؟

برای بررسی امکان تعمیم نتیجه آماری بدست آمده از جمعیت نمونه به جامعه آماری از آزمون های تعمیم دهنده استفاده می شود که نشانگر واقعی یا تصادفی بودن نتیجه بدست آمده می باشد. در این پژوهش با توجه به خواص پنج متغیر مستقل مورد بررسی از آزمون "تی - تک نمونه ای" استفاده کرده ایم.

نتیجه حاصل از این آزمون نشان می دهد که از نظر پاسخگویان این پژوهش نقش مدیریت محلات در ارتقاء اعتماد مردم ۰,۱۴ بالاتر از میانگین مورد انتظار بوده است. علاوه بر این این آزمون نشان می دهد که نتیجه بدست آمده از بررسی نقش مدیریت محلات در ارتقاء اعتماد مردم را می توان با احتمال خطای کمتر از ۱ درصد ($sig=0.000$) و با فاصله اطمینان بالای ۹۹ درصد به جامعه آماری پژوهش یعنی کل جمعیت محلات هدف تعمیم داد.

جدول (۱): نتایج حاصل از آزمون تی - تک نمونه ای متغیر افزایش میزان اعتماد مردم

معنی داری (احتمال خطا)	میانگین	مقدار t	تعداد نمونه	متغیر
.۰۰۰	۲.۱۱۸۵	۴.۲۹۹	۲۷۲	ارتقاء اعتماد مردم

منبع: نگارندگان

ارتقاء پاسخگویی مدیران شهری

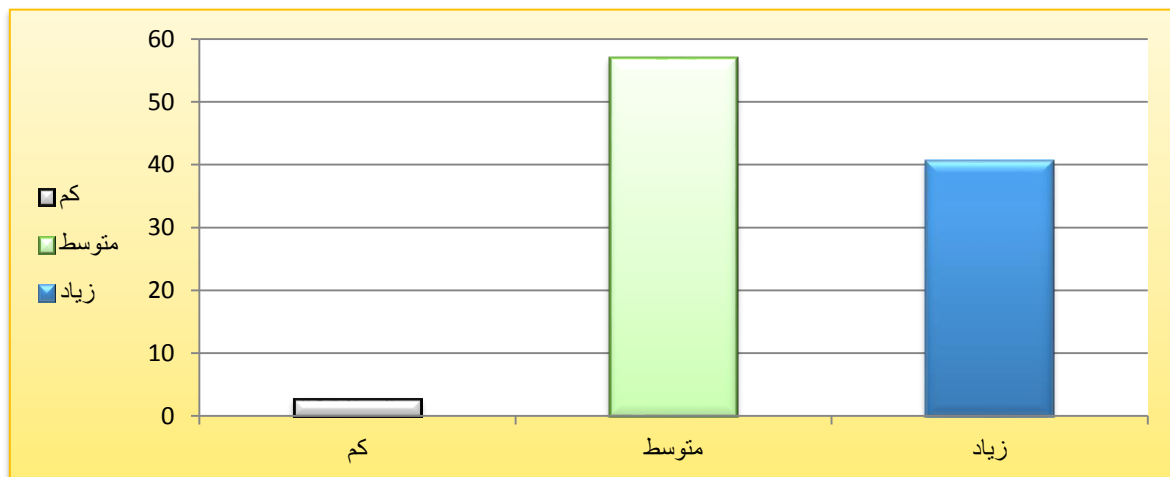
ارتقاء پاسخگویی مدیران منطقه دومین متغیر مستقل مورد بررسی است که در سطح سنجش نسبی ساخته شده است. از نظر ۲۶۹ پاسخگوی مورد بررسی، ۷ نفر یعنی ۲,۶ درصد از ایشان بر تاثیر کم، ۱۵۳ نفر یعنی ۵۷ درصد بر تاثیر متوسط و ۱۰۹ نفر یعنی ۶۹ درصد نیز بر تاثیر زیاد نقش مدیران محلات بافت فرسوده در ارتقاء پاسخگویی این منطقه اذعان نموده اند.

جدول (۲): متغیر "ارتقاء پاسخگویی مدیران شهری" در نمونه آماری پژوهش

	درصد تجمعی	درصد معتبر	درصد	فراوانی
فراوانی معتبر (Valid)	۲.۶	۲.۶	۲.۶	۷ کم
	۵۹.۵	۵۶.۹	۵۶.۲	۱۵۳ متوسط
	۱۰۰.۰	۴۰.۵	۴۰.۱	۱۰۹ زیاد
		۱۰۰.۰	۹۸.۹	۲۶۹ فراوانی
گمشده (Missing)			۱.۱	۳
فراوانی کل			۱۰۰.۰	۲۷۲

منبع: نگارندگان

نمودار (۱): متغیر "ارتقاء پاسخگویی مدیران شهری" در نمونه آماری پژوهش



منبع: نگارندگان

سؤال دوم: نقش مدیریت منطقه در افزایش پاسخگویی مدیران شهری در بافت فرسوده شهری چگونه بوده است؟ نتیجه حاصل از آزمون "تی تک - نمونه ای" نشان می دهد که از نظر پاسخگویان این پژوهش نقش مدیریت منطقه در ارتقاء پاسخگویی مدیران شهری ۰,۴۱ بالاتر از میانگین مورد انتظار بوده است. علاوه بر این این آزمون نشان می دهد که نتیجه بدست آمده از بررسی نقش مدیریت محلات در ارتقاء پاسخگویی مدیران شهری را می توان با احتمال خطای کمتر از ۱ درصد ($sig=0.000$) و با فاصله اطمینان بالای ۹۹ درصد به جامعه آماری پژوهش یعنی کل جمعیت این محلات دارای بافت فرسوده شهری تعمیم داد.

جدول (۳): نتایج حاصل از آزمون تی - تک نمونه ای از متغیر ارتقاء پاسخگویی مدیران شهری"

متغیر	تعداد نمونه	مقدار t	میانگین	معنی داری (احتمال خطا)
ارتقاء پاسخگویی مدیران شهری	۲۷۲	۲۸.۲۲۵	۲.۴۰۹۵	.۰۰۰

منبع: نگارندگان

ارتقاء کانال های ارتباطی با مدیریت شهری

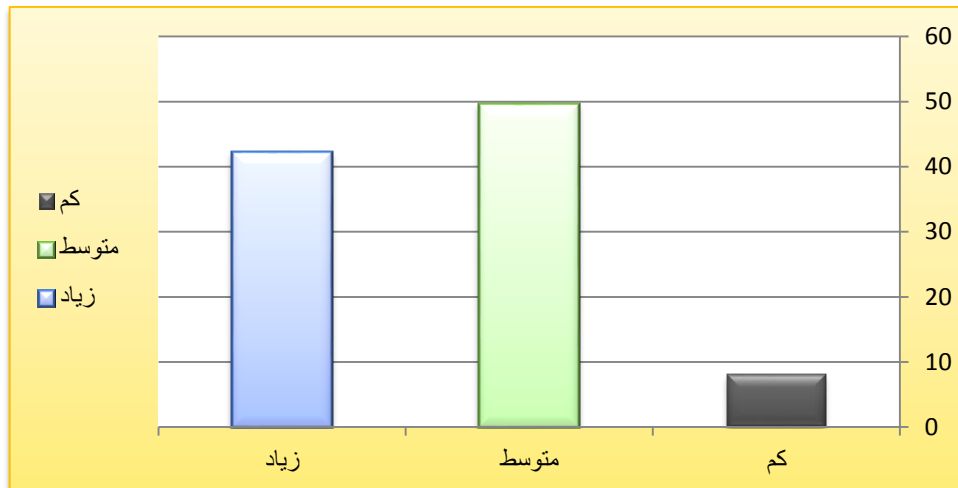
ارتقاء کانال های ارتباطی با مدیریت شهری سومین متغیر مستقل مورد بررسی است که در سطح سنجش نسبی ساخته شده است. از نظر ۲۷۰ پاسخگوی مورد بررسی، ۲۲ نفر یعنی ۸ درصد از ایشان بر تاثیر کم، ۱۳۴ نفر یعنی ۵۰ درصد بر تاثیر متوسط و ۱۱۴ نفر یعنی ۴۲ درصد نیز بر تاثیر زیاد نقش مدیران محلات بافت فرسوده بر ارتقاء کانال های ارتباطی با مدیریت شهری اذعان نموده اند.

جدول (۴): متغیر "ارتقاء کانال های ارتباطی با مدیریت شهری" در نمونه آماری پژوهش

		فراوانی	درصد	درصد معتبر	درصد تجمعی
فراوانی معتبر (Valid)	کم	۲۲	۸.۱	۸.۱	۸.۱
	متوسط	۱۳۴	۴۹.۳	۴۹.۶	۵۷.۸
	زیاد	۱۱۴	۴۱.۹	۴۲.۲	۱۰۰.۰
	فراوانی	۲۷۰	۹۹.۳	۱۰۰.۰	
	گمشده (Missing)	۲	.۷		
	فراوانی کل	۲۷۲	۱۰۰.۰		

منبع: نگارندگان

نمودار (۲): متغیر "ارتقاء کانال های ارتباطی با مدیریت شهری" در نمونه آماری پژوهش



منبع: نگارندگان

سؤال سوم: نقش مدیریت منطقه در افزایش کانال های ارتباطی با مدیریت شهری در بافت فرسوده محدوده مورد بررسی در راستای ارتقاء کیفیت محلات بافت فرسوده این منطقه چگونه بوده است؟

نتیجه حاصل از آزمون "تی تک - نمونه ای" نشان می دهد که از نظر پاسخگویان این پژوهش نقش مدیریت منطقه در ارتقاء کانال های ارتباطی با مدیریت شهری ۰,۴۰ بالاتر از میانگین مورد انتظار بوده است. نتیجه بدست آمده از بررسی نقش مدیریت محلات این منطقه در ارتقاء کانال های ارتباطی با مدیریت شهری را می توان با احتمال خطای کمتر از ۱ درصد ($sig=0.000$) و با فاصله اطمینان بالای ۹۹ درصد به جامعه آماری پژوهش یعنی کل جمعیت محلات هدف تعمیم داد.

ارتقاء دستیابی به اهداف طرح ها و پروژه های شهری

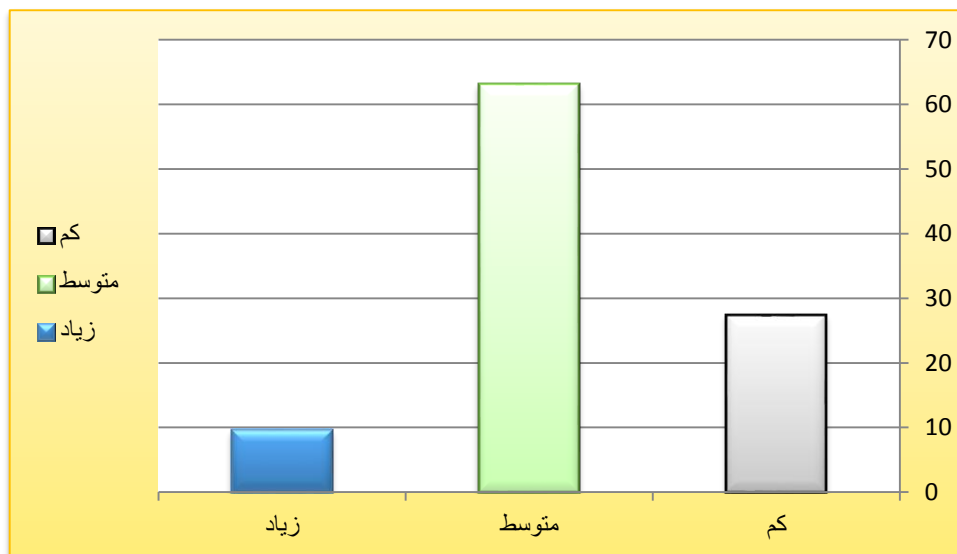
ارتقاء دستیابی به اهداف پروژه های منطقه چهارمین متغیر مستقل مورد بررسی است که در سطح سنجش نسبی ساخته شده است. از نظر ۲۷۰ پاسخگوی مورد بررسی، ۷۴ نفر یعنی ۲۴ درصد از ایشان بر تاثیر کم، ۱۷۰ نفر یعنی ۶۳ درصد بر تاثیر متوسط و ۱۱۴ نفر یعنی ۴۲ درصد نیز بر تاثیر زیاد نقش مدیران محله بر ارتقاء دستیابی به اهداف طرح ها و پروژه های شهری در راستای بالا بردن کیفیت زندگی اذعان نموده اند.

جدول(۵): متغیر " ارتقاء دستیابی به اهداف پروژه های شهری" در نمونه آماری پژوهش

		فراوانی	درصد	درصد معتبر	درصد تجمعی
فراوانی معتبر (Valid)	کم	۷۴	۲۷.۲	۲۷.۴	۲۷.۴
	متوسط	۱۷۰	۶۲.۵	۶۳.۰	۹۰.۴
	زیاد	۲۶	۹.۶	۹.۶	۱۰۰.۰
	فراوانی	۲۷۰	۹۹.۳	۱۰۰.۰	
	گمشده (Missing)	۲	.۷		
	فراوانی کل	۲۷۲	۱۰۰.۰		

منبع : نگارندگان

نمودار(۳): متغیر " ارتقاء دستیابی به اهداف پروژه های شهری" در نمونه آماری پژوهش



منبع : نگارندگان

جدول(۶): نتایج حاصل از آزمون تی - تک نمونه ای متغیر "ارتقاء کانال های ارتباطی با مدیریت شهری"

متغیر	تعداد نمونه	مقدار t	میانگین	معنی داری (احتمال خطا)
ارتقاء کانال های ارتباطی با مدیریت شهری	۲۷۲	۱۶.۴۳۵	۲.۴۰۰۰	.۰۰۰

سؤال چهارم: نقش مدیریت منطقه در افزایش دستیابی به اهداف پروژه های شهری در محدوده مورد بررسی چگونه بوده است؟ نتیجه حاصل از آزمون "تی تک - نمونه ای" نشان می دهد که از نظر پاسخگویان این پژوهش نقش مدیریت

محلات در ارتقاء دستیابی به اهداف طرح ها و پروژه های شهری ۰,۲۲ بالاتر از میانگین مورد انتظار بوده است. علاوه بر این این آزمون نشان می دهد که نتیجه بدست آمده از بررسی نقش مدیریت محلات در ارتقاء دستیابی به اهداف طرح ها و پروژه های شهری را می توان با احتمال خطای کمتر از ۱ درصد ($sig=0.000$) و با فاصله اطمینان بالای ۹۹ درصد تعمیم داد.

جدول (۷): نتایج حاصل از آزمون تی - تک نمونه ای متغیر "ارتقاء دستیابی به اهداف پروژه های شهری"

معنی داری (احتمال خطا)	میانگین	آزمون <i>t</i>	تعداد نمونه	متغیر
.۰۰۰	۲.۲۲۱۶	۱۳.۷۸۶	۲۷۲	ارتقاء دستیابی به اهداف پروژه های شهری

منبع: نگارندگان

تشویق به مشارکت

تشویق به مشارکت پنجمین متغیر مستقل مورد بررسی است که در سطح سنجش نسبی ساخته شده است. از نظر پاسخگویان مورد بررسی، ۸۲ نفر یعنی ۳۰ درصد بر تاثیر کم، ۱۶۴ نفر یعنی ۶۱ درصد بر تاثیر متوسط و ۲۴ نفر یعنی ۹ درصد نیز بر تاثیر زیاد نقش مدیران این منطقه بر تشویق به مشارکت اذعان نموده اند.

جدول (۸): متغیر "تشویق به مشارکت" در نمونه آماری پژوهش

	درصد تجمعی	درصد معتبر	درصد	فراوانی
فراوانی معتبر (Valid)	۳۰.۴	۳۰.۴	۳۰.۱	۸۲ کم
	۹۱.۱	۶۰.۷	۶۰.۳	۱۶۴ متوسط
	۱۰۰.۰	۸.۹	۸.۸	۲۴ زیاد
		۱۰۰.۰	۹۹.۳	۲۷۰ فراوانی
گمشده (Missing)			.۷	۲
فراوانی کل			۱۰۰.۰	۲۷۲

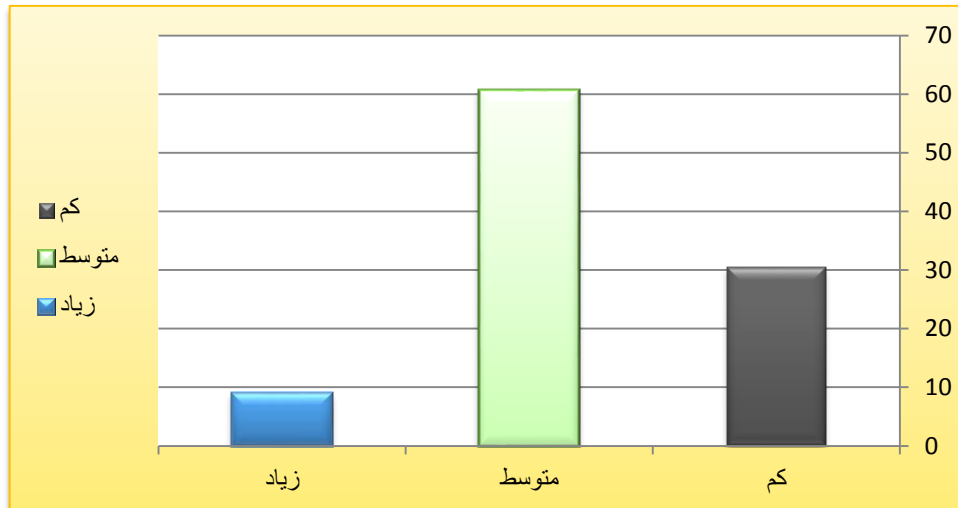
منبع: نگارندگان

سؤال پنجم: نقش مدیریت در تشویق به مشارکت شهروندان در ارتقاء کیفیت محلات مورد بررسی چگونه می باشد؟

نتیجه حاصل از آزمون "تی تک - نمونه ای" نشان می دهد که از نظر پاسخگویان این پژوهش نقش مدیریت محلات منطقه در تشویق به مشارکت ۰,۲۲ بالاتر از میانگین مورد انتظار بوده است. علاوه بر این بررسی نشان می دهد که نتیجه بدست آمده نقش مدیریت محلات این منطقه را در تشویق به مشارکت در ارتقاء کیفیت محلات شهری را می

توان با احتمال خطای کمتر از ۱ درصد ($sig=0.000$) و با فاصله اطمینان بالای ۹۹ درصد به جامعه آماری پژوهش تعمیم داد.

نمودار (۴): متغیر "تشویق به مشارکت" در نمونه آماری پژوهش



منبع: نگارندگان

جدول (۹): نتایج حاصل از آزمون تی - تک نمونه ای متغیر "تشویق به مشارکت در ارتقاء کیفیت زندگی"

متغیر	تعداد نمونه	آزمون t	میانگین	معنی داری (احتمال خطا)
تشویق به مشارکت	۲۷۲	۱۱.۸۶۹	۲.۲۱۶۰	.۰۰۰

منبع: نگارندگان

نتیجه گیری

شهر به عنوان عالی ترین نمود تمدن بشر، نقش بنیادی در ایجاد زندگی خوب برای شهروندان دارد. در عین حال، تأکید بر ابعاد کمی رشد شهرها منجر به دو قطبی شدن آنها شده و برای حل مشکلات شهرنشینان و ارتقاء زندگی آنها مفهوم «کیفیت زندگی» مورد تحقیق قرار گرفت. تحولات شهرسازی و رشد شهر بافق، موجب برهم خوردن ساختار محله ای آن گردیده است. جهت بررسی و سنجش عوامل موثر بر ارتقاء کیفیت زندگی شهری در محلات بافت فرسوده در منطقه مورد مطالعه همانگونه که بیان شد به بررسی اسناد و مدارک موجود در این منطقه و همچنین مصاحبه با اساتید، مدیران و کارشناسان شهری و تهیه و تدوین و توزیع پرسشنامه در بین شهروندان این منطقه پرداخته شد که نتایج حاصل از این پرسشنامه‌ها به این شرح است: ضعف شیوه‌های فعلی بسیار ناکارآمد در بافتهای فرسوده به علت عدم برنامه‌ریزی منسجم و عدم همکاری لازم از سوی دستگاه‌های متولی توفیق چندانی در زمینه بهسازی و نوسازی بافتهای فرسوده حاصل نشده است. همچنین باعث شده طرح‌ها و برنامه‌های اجرا شده در زمینه بهسازی و نوسازی شهری از کارایی و

اثربخشی لازم برخوردار نباشد. که این امر منجر به کاهش کیفیت زندگی شهری در محدوده مورد مطالعه بوده است. در طی سال های اخیر اقداماتی بسیار خوبی، در زمینه استفاده از ظرفیت مشارکت و همکاری شهروندان در قالب حمایت از فعالیت های «شورایاری های محلات» و توجه به اولویت ها و نیازهای محلی صورت گرفته در شهر تهران صورت گرفته است. و فعالیت های دیگری به منظور اجرایی کردن رویکرد «محله محوری» در حال انجام است. در منطقه ۱۵ تهران هم می توان در راستای بالا بردن ارتقاء کیفیت زندگی در این محلات، اجرای «طرح مدیریت محله» با هدف مشارکت امور مرتبط اقتصادی، اجتماعی و فرهنگی در مقیاس محله به خود ساکنین محله و بهره گیری مؤثر از ظرفیت مشارکت، همکاری و توانمندسازی ساکنین، فرصت دیگری برای حضور، همکاری و تعامل تمامی علاقمندان به مسائل شهری در مقیاس محلات و شکوفایی استعدادهای محله ای فراهم آورده است چراکه واگذاری مدیریت محله به مردم گامی اساسی در فرهنگ سازی و رفع مشکلات شهر و بالا بردن میزان موفقیت طرح های توسعه شهری و در نتیجه ارتقاء کیفیت زندگی در محلات بافت فرسوده این منطقه است. با توصیفات فوق تحقیق حاضر درصدد تحلیل و ارزیابی کیفیت زندگی در سکونتگاه بافت فرسوده شهری (مطالعه موردی: منطقه ۱۵ تهران) و توسعه افزایش مشارکت شهروندان می باشد. از آنجا که گام اول تحقق توسعه پایدار مشارکت شهروندان می باشد، بر آن شدیم تا ارزیابی نقش مدیران محلات در افزایش مشارکت شهروندان را در محلات منطقه ۱۵ مورد بررسی قرار دهیم از این رو جامعه مورد مطالعه در این پژوهش، به محلات بافت فرسوده محلات این منطقه اختصاص یافت. پس از طراحی پرسشنامه، اجرای تست مقدماتی، سنجش اعتبار^۱ و پایایی^۲ پرسش های طراحی شده، بر اساس اطلاعات جمعیتی محله مورد مطالعه، حجم نمونه^۳ بر اساس فرمول کوکران^۴ تعیین گردید. (۲۷۲ نفر). پس از تعیین حجم نمونه در محدوده مورد بررسی با استفاده از نقشه، از هر بلوک با فاصله هر ۱۵ پلاک بر اساس نمونه گیری تصادفی ساده^۵ با یک نفر بالای ۱۸ سال پرسشنامه تکمیل گردید. پس از تعیین حجم نمونه در محدوده مورد بررسی با استفاده از نقشه، از هر بلوک با فاصله هر ۱۵ پلاک بر اساس نمونه گیری تصادفی ساده^۶ با یک نفر بالای ۱۸ سال پرسشنامه تکمیل گردید. نتایج نهایی نشان داد «مشارکت مدیران محلات با شهروندان می توانند جهت ارتقاء کیفیت محلات در بافت فرسوده این منطقه» مؤثر عمل نمایند.

پیشنهادات

انواع آلودگی های زیست محیطی، وضعیت زیست محیطی، رشد فعالیت های سازگار با محیط زیست این محلات، آشنایی شهروندان به محدودیت های زیست محیطی، توجه به کیفیت محیط زیست این محلات و شهرها، توسعه مسکن پایدار، کاهش آلودگی، تغییر رشد شهر از حالت پراکنده به سمت فشرده، ایجاد فضای باز عمومی، رفع مشکل دفع آب های سطحی در روزهای بارانی. متوسط ابعاد قطعات مسکونی (عرصه مسکونی)، سرانه زمین و زیربنای مسکونی، کیفیت واحدهای مسکونی، تعداد طبقات ساختمانهای مسکونی، نحوه تصرف واحدهای مسکونی، میانگین عرضه معابر، سهم برخورداران از کاربردهای خدماتی، رفاه عمومی و گذران اوقات فراغت، تأمین خدمات تفریحی (فضای سبز، پارک کودک، سینما و ...) در جهت گذران اوقات فراغت و افزایش سطح رضایت مندی شهروندان ساکن در این محلات با رویکرد بهبود کیفیت زندگی.

¹ Pretest

² Validity

³ Reliability

⁴ Sample Size

⁵ Cochran

⁶ Random Sampling

⁷ Random Sampling

منابع و مأخذ

۱. ازکیا، مصطفی و علامرضا غفاری، ۱۳۸۸، "جامعه شناسی توسعه"، چاپ سوم، تهران: نشر نی.
۲. احمدپور، احمد، زارعی، جواد، ۱۳۹۴، سنجش کیفیت زندگی در قلمرو بافت فرسوده شهری مطالعه موردی منطقه ۹ تهران، مجله پژوهش و برنامه ریزی شهری، سال ششم، شماره ۲۱
۳. ابراهیم زاده، عیسی و همکاران، ۱۳۹۰، تحلیلی بر ساماندهی مداخله در بافت فرسوده شهری، فصلنامه پژوهش های جغرافیایی انسانی، شماره ۸۱، ص ۲۳۴.
۴. اسدی، احمد، حسین آبادی، سعید، ۱۳۹۹، مدلسازی رابطه بین سرزندگی شهری و حس تعلق مکانی در شهر قاین، فصلنامه علمی پژوهش و برنامه ریزی شهری، سال ۱۱، شماره پایانی ۴۰.
۵. اشرفی، آزاده، ۱۳۹۸، راهبردهای ارتقای کیفیت زندگی کاری کارکنان مشاغل دولتی، فصلنامه علمی پژوهشی مطالعات مدیریت راهبردی، سال دهم تابستان، شماره ۳۸.
۶. بندرآباد، علیرضا؛ احمدی نژاد، فرشته (۱۳۹۳)، ارزیابی شاخص های کیفیت زندگی با تأکید بر اصول شهر زیست پذیر در منطقه ۲۲ تهران، نشریه پژوهش و برنامه ریزی شهری، (۱۶)۵، ۷۴-۵۵.
۷. بنیاد مسکن انقلاب اسلامی (۱۳۹۵) گزارش تهیه طرح بهسازی بافت باارزش روستایی، معاونت عمران روستایی، دفتر امور فنی و تهیه طرح ها؛
۸. بیگ زاده، ح (۱۳۸۹) مداخله در بافت های روستایی چرا و چگونه؟ اولین کنفرانس بین المللی سکونتگاه های روستایی: مسکن و بافت، بنیاد مسکن انقلاب اسلامی؛
۹. جام کسری، م (۱۳۸۹) بهسازی بافت های باارزش روستایی، فرایندی از ذهنیت تا عینیت، فصلنامه علمی پژوهشی مسکن و محیط روستا، بنیاد مسکن انقلاب اسلامی، شماره ۱۳۱، پاییز ۱۳۸۹؛
۱۰. خلیل آبادی، حسن، قرشی رویا، دادخواه ندا، ۱۳۹۴، برنامه ریزی و مدیریت شهری: بررسی تاثیر عملکرد مدیریت شهری بر ارتقا کیفیت زندگی شهروندان نمونه موردی: محله سرشور مشهد، کنفرانس ملی برنامه ریزی و مدیریت شهری، دوره ۶.

۱۱. شماعی، ع و پور احمد (۱۳۸۴) بهسازی و نوسازی شهری از دیدگاه علم جغرافیا، موسسه چاپ و انتشارات دانشگاه تهران؛
۱۲. شماعی، علی، ۱۳۹۶، ارزیابی کیفیت زندگی شهری در شهرهای جدید (نمونه موردی: شهر جدید پرند)، فصلنامه جغرافیایی سرزمین، علمی- پژوهشی، سال چهاردهم، شماره ۵۴.
۱۳. شاطریان، محسن، حیدری، رسول، ۱۳۹۹، ارزیابی شاخص های کیفیت زندگی شهری با رویکرد شهر سالم (مطالعه موردی: بافت های فرسوده شهر کاشان)، فصلنامه جغرافیایی اجتماعی شهری، شماره ۷ ص ۶۸
۱۴. صرافی مظفر و همکاران، (۱۳۸۷)، تحلیل مفهوم شهروندی و ارزیابی جایگاه آن در قوانین، مقررات و مدیریت شهری، فصلنامه پژوهش های جغرافیایی شماره ۶۳، دانشگاه تهران
۱۵. خواجه شاهکوهی، علیرضا، ۱۳۹۴، ارزیابی و سنجش کیفیت زندگی و تأثیر آن بر مشارکت شهروندان در امور شهری مورد شناسی: شهر مینودشت، فصلنامه جغرافیا و آمایش شهری- منطقه ای دوره ۴، شماره ۱۰ صفحه ۷۳-۸۶.
۱۶. فالکس کیث، ۱۳۸۱، ترجمه دلفروز محمد تقی، شهروندی، انتشارات کویر، تهران
۱۷. معصومی سلمان ؛ ۱۳۸۸، مدیریت توسعه مشارکت های محله ای در راستای پایداری کلانشهر با تأکید بر حکمروایی خوب، مورد پژوهی محله نارمک تهران منطقه ۸، دفتر مطالعات اجتماعی و فرهنگی شهرداری تهران.
۱۸. پوررضا، کریم سرا ؛ ۱۳۸۸، بررسی تأثیر اعتماد اجتماعی بر مشارکت اجتماعی با تأکید بر مشارکت در اداره امور شهر، پایان نامه کارشناسی ارشد پژوهشگری علوم اجتماعی، دانشگاه آزاد واحد علوم و تحقیقات تهران