



جغرافیا و روابط انسانی، بهار ۱۴۰۱، دوره ۴، شماره ۴، صص ۳۲۲-۳۰۴

## ارزیابی عملکرد مؤلفه‌های کیفیت محیط شهری و نقش آن در ارتقاء رضایت

شهروندان (مطالعه موردی: شهر یزد)

شهاب‌الدین حج فروش

دانشجوی دکتری جغرافیا و برنامه‌ریزی شهری، دانشگاه یزد، یزد، ایران

[Shahabodinhajforoush@gmail.com](mailto:Shahabodinhajforoush@gmail.com)

تاریخ پذیرش: ۱۴۰۰/۰۸/۲۰

تاریخ دریافت: ۱۴۰۰/۰۸/۰۹

### چکیده

هم‌زمان با پدیدار شدن بحران‌های محیطی، کیفیت محیط به‌عنوان بخشی از مفهوم کلی کیفیت زندگی شناخته شد. این مفهوم به‌عنوان بازتاب همه‌جانبه احساس شخص از سلامتی، شامل همه عواملی که در رضایتمندی انسان نقش دارند، فرض شده است. مقاله حاضر باهدف ارزیابی عملکرد مؤلفه‌های کیفیت محیط شهری و نقش آن در ارتقاء رضایت شهروندان با ارائه یک مدل به‌منظور ارزیابی کیفیت محیط شهری یزد طراحی شده است و سعی شده که با توصیف و تبیین مفهوم کیفیت محیط، مؤلفه تأثیرگذار بر آن و همچنین نحوه سنجش این مفهوم را در محیط شهر بررسی کند. این تحقیق از نظر هدف کاربردی، از نظر ماهیت و روش، توصیفی از نوع پیمایشی است. برای جمع‌آوری اطلاعات، ۴۰۰ پرسشنامه (بر اساس فرمول کوکران) به‌صورت تصادفی طبقه‌بندی شده در بین ساکنان توزیع شده است. روش‌شناسی این پژوهش بر مبنای روش‌های آزمون t تک و دو نمونه‌ای، آزمون واریانس و تحلیل عاملی تأییدی استفاده شده است. مبنای سنجش کیفیت محیط در شهر یزد، معیار رضایتمندی از مؤلفه‌های کیفیت محیط شهری از دیدگاه ساکنین است. بر اساس یافته‌های به‌دست‌آمده از پژوهش حاضر، مؤلفه‌های کیفیت محیط شهری با توجه به مدل نظری پژوهش که در پنج سطح طبقه‌بندی شده است با توجه به ضرایب استاندارد، در سطح چهارم ویژگی‌های خدمات بهداشتی (۰/۹۶)، امنیت و روابط اجتماعی (۰/۹۲)، خدمات اجتماعی (۰/۸۸) و میزان صدا با ضریب (۰/۸۵)، بیشترین تأثیر را در مؤلفه‌های کیفیت محیط شهری داشته است. در سطح سوم بیشترین تأثیر در مؤلفه‌ها، ویژگی‌های کارکردی (۱/۰۸)، اجتماعی (۰/۷۸) و هزینه واحد مسکونی (۰/۷۴) بوده و در نهایت در مؤلفه‌های سطح دوم که یکی از اهداف اصلی پژوهش بوده، کیفیت محیط سکونت با ضریب (۰/۹۴)، بیشترین تأثیر را در کیفیت محیط شهری یزد داشته است.

واژگان کلیدی: کیفیت محیط، کیفیت محیط شهری، میزان رضایتمندی، شهر یزد.



## ۱- مقدمه

رشد شهر و شهرنشینی بارزترین ویژگی تحولات اجتماعی - اقتصادی در دوره اخیر است (مزرعه، ۱۴۰۰: ۱۰۲). افزایش جمعیت شهری که توسعه شهرها را در پی داشته است، در دهه‌های اخیر موجب چالش‌هایی بین نظریه‌پردازان و همچنین استفاده‌کنندگان از محیط شهرها شده است. این چالش‌ها عموماً حول مفاهیم و مؤلفه‌های مؤثر بر کیفیت زندگی و به تبع آن کیفیت محیط شهر هستند. کیفیت محیط شهری در توجه توأمان به جنبه‌های کیفی و کمی عناصر شهری و اجزای تشکیل‌دهنده آن‌ها نهفته است. به دنبال توسعه شهرنشینی مشکلات آن نیز به تدریج شناخته و پدیدار شدند. از اواسط دهه ۱۹۶۰، بحران‌های شهری گسترده‌تر شد و به دنبال بروز و گسترش بحران در جنبه‌های مختلف زندگی شهری اعم از زیست‌محیطی، اجتماعی، کالبدی، اقتصادی و غیره نوعی آگاهی عمومی نسبت به مشکلات محیطی و نزول کیفیت محیط شهرها در مقیاس شهر و محلات مسکونی به وجود آمد (شکرگزار و همکاران، ۱۳۹۷: ۹۴). هم‌زمان با پدیدار شدن بحران‌های محیطی، کیفیت محیط به‌عنوان بخشی از مفهوم کلی کیفیت زندگی شناخته شد. این مفهوم به‌عنوان بازتاب همه‌جانبه احساس شخص از سلامتی، شامل همه عواملی است که در رضایت‌مندی انسان نقش دارند (زارع نژاد و ترکمانیان، ۱۳۹۷: ۳).

یکی از مباحثی که در سال‌های اخیر در ادبیات برنامه‌ریزی شهری وارد شده و فقدان توجه به آن در مداخلات صورت گرفته در بافت‌های ناکارآمد شهری احساس می‌شود، کیفیت محیط و میزان رضایت‌مندی شهروندان از نواحی سکونتی است. کیفیت محیط شهری سنجشی است برای ارزیابی شرایطی از محیط مسکونی که برای زندگی شهری حداقل مطلوبیت را به همراه دارد و از عوامل مؤثر بر آن می‌توان از میزان و نحوه خدمات‌رسانی اجتماعی، چگونگی سلسله‌مراتب در کاربردهای عمده و خدماتی شهر، امنیت اجتماعی در فضاهای شهری، نحوه دسترسی به فضاهای شهری، مکان‌رگرایی کاربری‌ها و فضاهای اصلی شهر در بستر شهر، محیط‌زیست شهری، عملکرد بخش‌های مختلف در شهر، فعالیت‌های در جریان در محیط شهری، توجه به هویت و فرهنگ بومی ساکنان و غیره را نام برد (رحمانی و همکاران، ۱۳۹۵: ۱۳۹).

از سویی دیگر، نگاه کالبدی - کارکردی برنامه‌ریزی‌ها به ابعاد و جنبه‌های مختلف زندگی در گذشته سبب شده که از اواخر دهه ۱۹۶۰ تحت تأثیر نیازها و آگاهی‌های جدید مفاهیم اجتماعی نوینی مثل رفاه اجتماعی، کیفیت زندگی و عدالت اجتماعی در قلمرو برنامه‌ریزی و توسعه عمومی مطرح شود. با رواج و کاربرد این مفاهیم در جهت دستیابی به معیارهای کیفی در مطلوبیت کیفیت محیط شهری، دخالت دادن عوامل محیطی، فرهنگی، اجتماعی و روانی به‌عنوان اصل ضروری مطرح شد (مشکینی و همکاران، ۱۳۹۴: ۱۸). اولین گام در مدیریت کیفیت محیط نواحی سکونتی در شهرها، ارزیابی کیفیت محیط شهری است که از عوامل زیادی متأثر است. از مهم‌ترین این عوامل می‌توان به انواع آلودگی‌ها (هوا، آب، فاضلاب‌های شهری، زباله‌ها و...)، محیط‌زیست شهری، نحوه ارتباطات و دسترسی‌ها، وجود تسهیلات و خدمات رفاهی، وجود امنیت اجتماعی، توجه به قشرهایی خاصی از جامعه، فرهنگ و هویت آن‌ها و... اشاره کرد. این عوامل هرچند که می‌توانند به‌صورت

مستقل عمل نمایند اما بی‌تردید تغییر و پویایی هرکدام از آن‌ها سایر عوامل موجود در محیط را تحت تأثیر قرار می‌دهد (Vasileios et al., 2019: 405).

اگرچه در کل اهمیت نسبی کیفیت محیط هنوز یک موضوع مورد بحث است، بهبود کیفیت و سپس نگاه داشتن آن در محیط‌های مسکونی شهری اهمیت حیاتی دارد و این موضوع به علت اهمیت محیط در مقابل دیگر جنبه‌های زندگی، طبیعت خاص محیط‌های مسکونی، افزایش نقش محیط‌های مسکونی شهری به‌عنوان زیستگاه اصلی انسان و تعداد مردمی که از شرایط غالب محیط‌های مسکونی شهرشان تأثیر بدی گرفته‌اند از اهمیت خاصی برخوردار شده است (Van poll, 1997: 1). به‌علاوه اثر تأثیرات محیطی بر روی سلامت همگانی (عمومی) کمتر مورد توجه قرار گرفته است (Kasi, 1990: 480). با توجه به اهمیت مسئله «کیفیت» به نظر می‌رسد چنانچه برنامه‌ها و مداخلات کالبدی در شهرها، همچون گذشته بدون توجه لازم به کیفیت محیط شهری در مراحل مختلف تصمیم‌گیری صورت پذیرد، تضمینی برای دستیابی به محیط‌های دارای کیفیت شهری مطلوب وجود نخواهد داشت (خزایی زاده، ۱۳۹۲).

شهر یزد به‌عنوان یکی از شهرهای ایران بیشترین آسیب را از رشد پرشتاب و پراکنده متحمل شده است که با انسجام و فشردگی در مرحله پیدایش، رشد طبیعی آن امروز گرفتار ساختاری بیمارگونه است چراکه شهر یزد به منزله یک شهر میانی، بیشتر و سریع‌تر از مراکز بزرگ به سمت رشد اسپرال پیش رفته است. در واقع به دلیل جمعیت‌پذیری فزاینده این شهر در طول ده‌های اخیر، گسترش بی‌رویه شهر در بستری بیابانی، نشانه‌هایی از ناپایداری در این شهر پدیدار شده که با توجه به شرایط اقلیمی یزد و ادامه روند شاید شهر یزد در آینده نه‌چندان دور به ناپایدارترین شهرهای ایران تبدیل شود (زیاری و همکاران، ۱۳۹۳: ۲۵۶) که این عوامل با توجه به کیفیت محیط شهری که یکی از مؤلفه‌های اساسی کیفیت زندگی شهروندان است، اهمیت و ضرورت پژوهش را آشکار می‌کند. در این راستا این پژوهش به دنبال بررسی کیفیت محیط شهری، شناسایی مؤلفه‌های آن و همچنین میزان رضایتمندی مردم از کیفیت محیط شهری در محلات شهر یزد است. بنابراین پرسش این پژوهش این است که در شهر یزد میزان مؤلفه‌های محیط شهری و محیط سکونتی در چه وضعیتی قرار دارند و مؤلفه‌های محیط شهری چه نقشی در ارتقاء رضایت شهروندان دارد؟

## ۲- پیشینه تحقیق

مطالعه سیستماتیک در مورد کیفیت محیط شهری تقریباً جدید است به‌طور کلی به نیمه دوم قرن ۲۰ مطرح می‌شود. اف.ام. کارپ و همکارانش مطالعات انجام‌شده در زمینه کیفیت محیط را به دودسته تقسیم‌بندی کرده‌اند، دسته اول شامل مطالعات اولیه‌ای هستند که به‌طور جنبی با موضوع کیفیت محیط مرتبط‌اند و دسته دوم از تحقیقات انجام‌شده نیز بر روی خصوصیات افراد ساکن در یک محله متمرکز شده است (رفعیان و همکاران، ۱۳۹۰: ۲۲). به‌طور کلی تحقیقات در زمینه کیفیت محیط شهری نخست از کیفیت مسکن و رضایت از محیط سکونتی شروع شده و به‌تدریج به مقیاس‌های وسیع‌تری در سطح محلات، شهر، منطقه و کشور کشیده شده است.

شیخی و رضایی (۱۳۹۶) در مقاله‌ای تحت عنوان «ارزیابی کیفیت محیطی فضا‌های شهری پیاده مدار و پاسخ‌دهی اجتماعی نمونه موردی: خیابان فردوسی شهر تهران» به این نتیجه رسیدند که میانگین رضایتمندی از پاسخگویی اجتماعی پایین‌تر از حد متوسط بوده که بیانگر عدم رضایت شهروندان از کیفیت فضایی و عدم تناسب فضا‌های طراحی شده با نیاز شهروندان در استفاده از فضای خیابان فردوسی است. شاهی آقبلاعی و همکاران (۱۳۹۵) در مقاله‌ای با عنوان «سنجش شاخص‌های کیفیت محیط شهری مطالعه موردی: مسکن مهر شهرستان سبزوار» به این نتیجه رسیدند که محیط شهری با ضریب بتای  $1/014$  اهمیت بیشتری نسبت به محیط مسکونی با ضریب بتای  $0/013$  در سنجش کیفیت محیط شهری محدودۀ مورد مطالعه دارد. عمو زاد (۱۳۹۰) در پایان‌نامه‌ای تحت عنوان «سنجش کیفیت محیط در محلات شهری با رویکرد کالبدی-اجتماعی» به دنبال سنجش کیفیت محیط و تعیین معیار رضایتمندی از کیفیت محیط شهری از دیدگاه ساکنین بوده است و از روش تحلیل عاملی و رگرسیون استفاده کرده است، نتایج به دست آمده عبارت‌اند از: میانگین به دست آمده از میزان رضایت زندگی در کوی برق بیشتر از میزان محله امامزاده یحیی بوده است، این در حالی است که نتایج به دست آمده از تحلیل رگرسیونی داده‌ها، دو محله فوق را از دید ساکنین در بعد کالبدی در یک سطح و از بعد اجتماعی محله امامزاده یحیی را در سطحی بالاتر از کوی برق قرار داده است و این عدم هماهنگی را می‌توان ناشی از عدم وجود نگاه هماهنگ ساکنین به موضوع در مجموعه امامزاده یحیی دانست. اسماعیل<sup>۱</sup> و همکاران (۲۰۱۵) در پژوهشی که باهدف اندازه‌گیری کیفیت سکونتی در شهر کوالالامپور در شهر مالزی انجام دادند با استفاده از سنجش شاخص‌های عینی و ذهنی به این نتیجه رسیدند که به‌طور عموم ساکنان از طراحی فیزیکی راضی اما از عناصر محیطی فیزیکی در این مناطق ناراضی هستند.

ووک کرو و اوئی<sup>۲</sup> (۲۰۱۴) پژوهشی را باهدف کیفیت سکونتی در بندر هارکورت در نیجریه انجام دادند و به این نتیجه رسیده‌اند که بهبود وضعیت سکونتی با در نظر گرفتن تصویر ذهنی ساکنان و مشارکت آن‌ها از اهمیت بسیاری در برنامه‌ریزی برای این مناطق سکونتی برخوردار است. چیارازو<sup>۳</sup> و همکاران (۲۰۱۴) پژوهشی باهدف بررسی تأثیرات وضعیت محیط بر انتخاب محل سکونت در تارانتو ایتالیا انجام دادند و با تمرکز بر تأثیرات کیفیت محیطی و چشم‌انداز بر ارزش ملک سکونت در این منطقه به این نتیجه رسید که پارامترهای کیفیت هوا، سروصدا، وضعیت حمل‌ونقل و دسترسی برای ساکنان در این منطقه از اهمیت زیادی برخوردار است و بر ارزش محل سکونت تأثیرگذار است.

نتایج حاصل از پیشینه پژوهش نشان می‌دهد که بهبود وضعیت سکونتی، کیفیت هوا، سروصدا، وضعیت حمل‌ونقل و دسترسی ساکنان از اهمیت زیادی برخوردار است و در ارتقاء کیفیت محیط شهری نقش بالایی دارد. بنابراین در این پژوهش صورت گرفته به این نتیجه رسیده شده است که مؤلفه‌های مورد مطالعه، هر کدام

<sup>1</sup> Ismail

<sup>2</sup> Wokekoro & Owei

<sup>3</sup> Chiarazzo

به نحوی در ارتقاء کیفیت محیط شهری یزد نقش داشتند و تفاوت در میانگین کیفیت محیط شهری در محلات مختلف معنادار است.

### ۳- مبانی نظری

#### ۳-۱- دیدگاه‌ها و نظریه‌های کیفیت محیط شهری

کوین لینچ معتقد است نظریات مربوط به کیفیت محیط شهری سه گروه هستند. اولین تئوری‌ها درصدد تحقق نظم جهان هستی بودند تا به این طریق یک حس وحدت با جهان پدیدآورند. در مقابل بی‌نظمی، جنگ، طاعون و قحطی مصونیت پیدا کنند و سلسله‌مراتب اجتماعی را تحکیم بخشند. شهرهای خوب، حس درستی، شکوه و شگفتی و احساس ثبات و تکامل القاء می‌کنند. دومین گروه، مدل ماشین که کارایی را مدنظر قرار داده و حمایت از فعالیت، دسترسی خوب، تعمیر و بازسازی آسان را از اهداف خود می‌داند. قابلیت بهره‌برداری از جهان مادی در جهت تحقق اهداف خود، آزادی انتخاب، آزادی برای مبادله و یا اصلاح، آزادی در مقابل معانی تحمیل‌شده یا موانع را ارج می‌نهد. از نظر آرمانی این مربوط به یک دنیای مطبوع و عملی می‌شود که اجزای آن ساده و استاندارد شده بوده و به‌سادگی قابل تغییر است و هیچ‌کدام به‌تنهایی اهمیت ندارند، به برابری و تخصیص یکدست اهمیت داده می‌شود. گروه بعدی، استعاره ارگانیک نیز همانند مدل جهان هستی امنیت و تداوم را موردتوجه قرار می‌دهد و به‌طور خاص به ارزش‌هایی چون سلامتی و رفاه، تعادل فیزیولوژیکی، پرورش موفق بچه و حفظ و بقای موجودات نظر دارد. این مدل به روابط اهمیت می‌دهد: رابطه بین فرد و محیط و نظام اجتماعی، احتراز از طرد کردن و بیگانگی، تماس با طبیعت. تجلی نظم ارگانیک و غنای احساس و تجربه در این دیدگاه خصوصیات مطلوبی هستند (Lynch, 2017). در روند توسعه و تشکیل مفاهیم کیفیت محیط در نواحی سکونتی رویکردهای مختلفی ارائه شده است. از جمله می‌توان به دیدگاه‌های سیاست‌گذاران، روان‌شناختی- ادراکی، نیمه تجربی، تحقیقات تجربی ساکنان اشاره کرد:

#### ۳-۲- دیدگاه سیاست‌گذاران

این دیدگاه که اغلب از سیاست‌های محیطی کشورها شکل می‌گیرد با توجه به شرایط غالب اقتصادی، اجتماعی و محیطی مناطق متفاوت است و از یک کشور به کشور دیگر در رابطه با چگونگی روش‌های برخورد با مسئله کیفیت محیط تفاوت‌های زیادی وجود دارد. بر اساس این دیدگاه می‌توان مفهوم کیفیت محیط سکونتی را به‌صورت یک مفهوم سلسله‌مراتبی چند شاخصه معرفی کرد؛ به این معنا که کیفیت محیط در هر مقیاس فضایی به‌وسیله چندین ویژگی ریزتر، تعیین می‌شود و این شاخص‌ها به‌منظور سنجش پذیری به شاخص‌های دیگری تقسیم می‌شود. دیدگاه سیاست‌گذاران به درک و تعریف کیفیت محیط شهری بر پایه دو رویکرد متفاوت متخصص محور و مخاطب محور قرار دارد. رویکرد مخاطب محور بر اساس سطوح متفاوت ادراک محیطی مخاطبی قرار دارد؛ یعنی از مخاطبان درباره عواملی که می‌تواند بر روی آن‌ها تأثیر بگذارد نظرسنجی می‌شود و بدین‌وسیله متغیرهای کیفیت محیط استخراج می‌شوند؛ اما در دیدگاه متخصص محور، نظرات کارشناسان مبنای تصمیمات قرار می‌گیرد (رفیعیان و پورمحمدی، ۱۳۹۱: ۳۲۵). لازم به ذکر است که دیدگاه مخاطب

محور ذهنی است، زیرا متکی به ادراکات، مشاهدات و برداشت‌های شخص از محیط خود است؛ اما دیدگاه متخصص محور عینی است چراکه بیشتر مقیاس‌ها و ابزارها (استانداردها و مقیاس‌ها) علمی و تکنیکی را شامل می‌شود (Bonaiuto, 2003: 44).

### ۳-۳- دیدگاه روان‌شناختی - ادراکی

آنچه شهروندان از شهر درک می‌کنند، بخش اعظم علل حرکات و رفتارهایشان را توجیه می‌سازد. این واقعیت باید بیش‌ازپیش در تشریح زندگی فضای شهری و در اقدامات مربوط به بهبود و اصلاح آن موردتوجه قرار گیرد. این بحث به روانشناسی رفتاری مربوط می‌شود. درک محیط شهری، فرایندی ذهنی است که از طریق ارتباط انسان و فضای پیرامون او انجام می‌گیرد. انسان، پیام‌های حسی محیط را دریافت کرده و تصویری از محیط در ذهن خود به وجود می‌آورد. یکی از عوامل مؤثر در شکل‌گیری این تصویر، خاطرات فردی یا جمعی از محیط است. در این تعریف فضاهای خاطره‌انگیز فضاهایی هستند که انسان قبلاً آن‌ها را تجربه کرده و با آن‌ها آشنایی دارد. هر چه تعداد فضاهای آشنا در محیط زندگی بیشتر باشد، امکان برقراری ارتباط ساده‌تر خواهد بود. یافتن فضاهای آشنا باعث احساس آرامش و امنیت در محیط خواهد شد. در مقابل، تغییر، تبدیل و یا از میان رفتن فضاهای آشنا، حس گم‌گشتگی، بی‌ریشه بودن و از دست دادن بخشی از زندگی را در انسان به وجود می‌آورد از نقطه‌نظر این رویکرد ارتباط بین شخص محیط توسط هر دو ویژگی‌های شخص و محیط متأثر می‌شود. بدین ترتیب که در ارتباط بین شخص و محیط هم ویژگی‌های شخصی (همچون سن، وضعیت اجتماعی - اقتصادی، خصیصه‌های روان‌شناختی و ...) و هم خصیصه‌های محیط (همچون ارزش‌های موجود در محیط یا ظرفیت ارزشی آن، قابلیت سنجش پذیری و ویژگی‌های خاص محیط) دخیل می‌باشند (Lang, 2002: 114).

### ۳-۴- دیدگاه نیمه تجربی

در مغایرت با رویکرد مبتنی بر قضاوت کارشناسان، رویکرد دیگری که به دنبال فهم مفاهیم و مؤلفه‌های کیفیت محیط و رضایتمندی بدون ارجاع به سیستم‌های از قبل متصور شده است، قرار می‌گیرد. این رویکرد بر ادراکات ساکنان از کیفیت سکونتی و فرآیندهای تجربی در جهت جمع‌آوری آیت‌ها یا دسته‌بندی آن‌ها به سمت ابعاد کلی‌تر و معیارها، متمرکز می‌شود اما هر دو کار را باهم انجام نمی‌دهد. بنابراین می‌توان آن‌ها را به‌عنوان مدلی نیمه تجربی دانست (Carp et al., 1979: 244). ضعف اصلی مطالعات این‌چنینی در این بود که اگرچه معیارها توسط کارکنان عنوان می‌شد، اما پاسخ‌ها با توجه به نظرات کارشناسان طبقه‌بندی می‌شد. بنابراین در نتیجه‌گیری‌ها نظرات کارشناسان وارد شده که ممکن است بازتاب نظرات ساکنان نباشد. همچنین عمده این مطالعات نه به‌صورت عام بلکه بر روی اقشار و یا محیط خاص متمرکز می‌شدند که نتیجه قابل‌تعمیم به عموم نبود (محمدی و همکاران، ۱۳۹۴: ۱۴۶).

### ۳-۵- دیدگاه تحقیقات تجربی

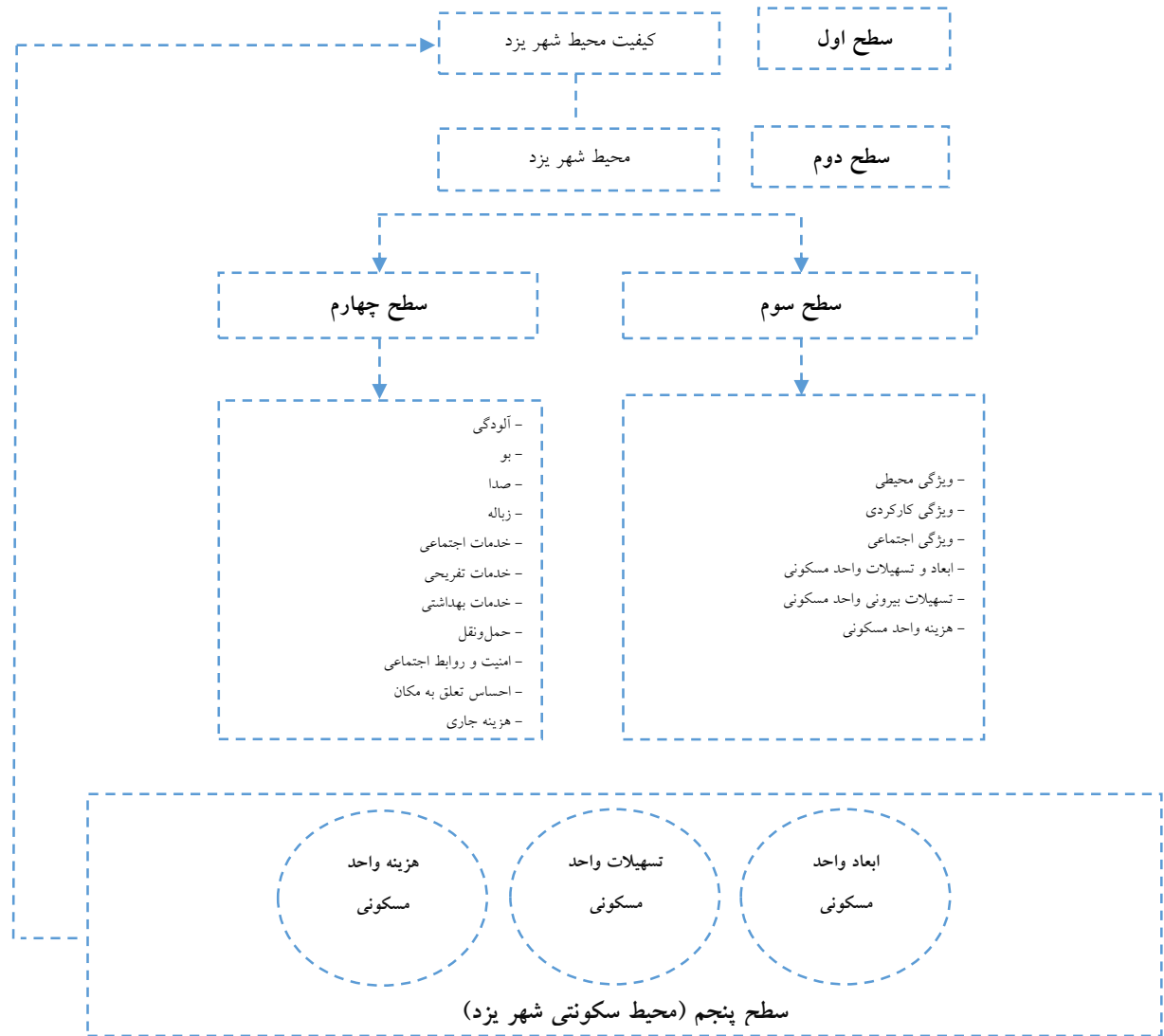
این دیدگاه بر مبنای تحقیقات انجام شده در زمینه کیفیت محیط استوار است. این دیدگاه متکی بر مطالعاتی است که بر روی کیفیت محیط سکونتی شهری متمرکز شده باشند، در آن‌ها رضایت‌مندی از سکونت و محیط معیار غالب ارزیابی باشد، مشاهده‌گران ساکنان خود محل باشند و محیط‌های سکونتی شهری بر مبنای گستره وسیعی از شاخص‌ها ارزیابی شوند. در این مطالعات، ساکنان در مورد موقعیت و شرایط سکونتی فعلی بر مبنای مجموعه‌ای از شاخص‌های کیفیت مورد سؤال قرار می‌گیرند (زندیه و الیاسی، ۱۳۹۵: ۱۱۱).

### جدول ۱. نتایج بررسی تئوری‌های کیفیت محیط شهری

نتایج به‌دست‌آمده از هر تئوری	تئوری‌های کیفیت محیط شهری
<p>- کیفیت محیط‌های محلی تنها توسط معیارهای فیزیکی تعیین نمی‌شوند، بلکه ویژگی‌های روانشناسی اجتماعی و ویژگی‌های محیط ساخته‌شده از ویژگی‌های مهمی می‌باشند که در کنار ویژگی‌های فیزیکی باید بررسی شوند.</p> <p>- کیفیت محیط‌های مسکونی شهری به صورت یک مفهوم سلسله مراتبی ویژگی چندگانه است. این به این معنی است که کیفیت محیط توسط چندین ویژگی اساسی توصیف شده است.</p>	<p>رویکرد سیاست‌گذاران (دیدگاه مخاطب محور، دیدگاه متخصص محور)</p>
<p>- بر اساس ملاحظات روان‌شناختی این نتیجه گرفته شده است که بررسی اثرات ویژگی‌های محیطی در ارتباط با منابع تولیدشان (به‌عنوان مثال منابع تولید صدا؛ صدای ترافیک، صدای همسایه‌ها، صدای برخاسته از فعالیت‌های صنعتی) ارزشمند باشد.</p>	<p>رویکرد روان‌شناختی - ادراکی</p>
<p>- این تحقیقات یک فهرستی از ویژگی‌های احتمالی کیفیت محیط را فراهم می‌کند.</p> <p>- ممکن است برخی ویژگی‌های شخصی بر ادراک کیفیت محیط تأثیر گذارد (همچون: سن، جنس، وضعیت اجتماعی - اقتصادی).</p>	<p>رویکردهای تحقیق تجربی ساکنین</p>

منبع: رهنما و کمانداری، ۱۳۹۴: ۴۳

در این پژوهش برای سنجش کیفیت محیط شهری با توجه به رویکردهای مطرح شده از رویکرد تحقیق تجربی ساکنان به دلیل کامل‌تر بودن آن‌ها نسبت به سایر رویکردها استفاده شده است که به معنی میزان رضایت یا نارضایتی افراد از مؤلفه‌های محیطی، اجتماعی، کالبدی، کارکردی در سطح محلات شهر یزد است. بنابراین با توجه به مبانی نظری و در راستای هدف پژوهش مدل نظری برای سنجش کیفیت محیط شهر یزد ارائه شده است (شکل ۱).



شکل ۱. مدل نظری ارائه شده برای سنجش کیفیت محیط شهر یزد؛ منبع یافته‌های تحقیق

#### ۴- روش‌شناسی پژوهش

پژوهش حاضر از نظر هدف کاربردی و از نظر ماهیت و روش، توصیفی از نوع پیمایشی است. جمع‌آوری اطلاعات در این پژوهش به شیوه کتابخانه‌ای، اسنادی و پیمایشی بوده است. در این پژوهش از روش نمونه‌گیری تصادفی طبقه‌بندی شده استفاده گردیده است. جامعه آماری پژوهش افراد بالای ۲۰ سال محلات صفائیه، اکبرآباد، یزد بافت، عیش‌آباد و شیخداد است که بر اساس دومین طرح تفصیلی شهر یزد در سال ۱۳۹۶، بالغ بر ۲۹ هزار و ۳۰۲ نفر و حجم نمونه آماری بالغ بر ۴۰۰ نفر<sup>۱</sup> که با توجه به تعداد جمعیت هر محله و

<sup>۱</sup> جهت تحقق بزرگ‌ترین اندازه ممکن برای تعیین حجم نمونه از یک سو و نیز ممانعت از پاسخ‌های غیرقابل قبول یا پیش‌بینی نشده در پرسشنامه‌ها (پرسشنامه‌های بدون پاسخ، ...) از سوی دیگر، تعداد حجم نمونه که با استفاده از فرمول کوکران به دست آمده است از رقم واقعی ۳۷۹ نفر به رقم ۴۰۰ نفر افزایش داده شد.



متناسب با جمعیت آن توزیع شده و میزان ضریب آلفای کرونباخ جهت تعیین سطح پایایی ابزار پرسشنامه ۰/۷۷ است. روایی ابزار پرسشنامه نیز با بهره‌گیری از نظرات متخصصین این حوزه و جمع‌بندی ابعاد، مؤلفه‌ها و متغیرهای مؤثر با روش خرد جمعی دلفی (Delphi) و انجام پیش‌آزمون (Pre - Test) تأیید شده است. در پژوهش حاضر از آزمون  $t$  تک نمونه‌ای برای سنجش و ارزیابی عملکرد مؤلفه‌های سازنده پژوهش، آزمون  $t$  دو نمونه‌ای برای مقایسه ارتباط بین متغیرهای مستقل با عوامل کیفیت شهری، از آزمون واریانس برای مقایسه میزان رضایت از کیفیت محیط در محلات مختلف استفاده شده است. شایان‌ذکر است که به دلایلی از جمله نوع ساختار بندی مؤلفه‌ها از روش تحلیل عامل تأییدی استفاده شد. در رویکرد تحلیل عاملی با توجه به گام‌های روش‌شناسی مذکور، مؤلفه‌های مربوط به وسیله محقق و با توجه به مبانی و مدل نظری موجود تدوین شد، سپس به صورت اولیه مورد آزمون قرار گرفت. همچنین از آمارهای توصیفی فراوانی، مقدار چولگی، کشیدگی مؤلفه‌ها و نقشه‌های جی‌آی‌اس در این پژوهش استفاده شده است.

#### ۴-۱- مؤلفه‌های مورد استفاده در پژوهش

از مباحث مطرح شده درباره‌ی مؤلفه‌های سازنده کیفیت محیط یک مفهوم چندبعدی و سلسله مراتبی است. دو نوع مؤلفه برای سنجش کیفیت محیط قابل تشخیص است: مؤلفه‌های مشاهده کارشناسی و مؤلفه‌های اثر محور. مؤلفه‌های مشاهده کارشناسی بر اساس ویژگی‌های واقعی محیط، مؤلفه‌هایی هستند که با ویژگی فیزیکی و از طریق خود انسان‌ها قابل بررسی و اندازه‌گیری هستند. مؤلفه‌های اثر محور، واکنش‌های ادراکی، واکنش‌های ادراکی و عاطفی برانگیخته شده از شرایط محیط سکونتی هستند معیار اندازه‌گیری این آثار سنجش میزان رضایتمندی و یا احساس آزرده‌گی شخص نسبت به شرایط سکونتش است. در پژوهش حاضر از مؤلفه‌های اثر محور استفاده شده است.

برای انجام پژوهش و تحلیل یافته‌ها مهم‌ترین مؤلفه‌های سازنده دو مفهوم محیط شهری و محیط سکونتی با توجه به ادبیات نظری مرتبط با موضوع حاضر شناسایی شدند. در جدول شماره ۲ مؤلفه‌های سازنده در نظر گرفته شده برای تحلیل‌های آماری هر یک از مفاهیم محیط شهری و محیط سکونتی معرفی شده است:

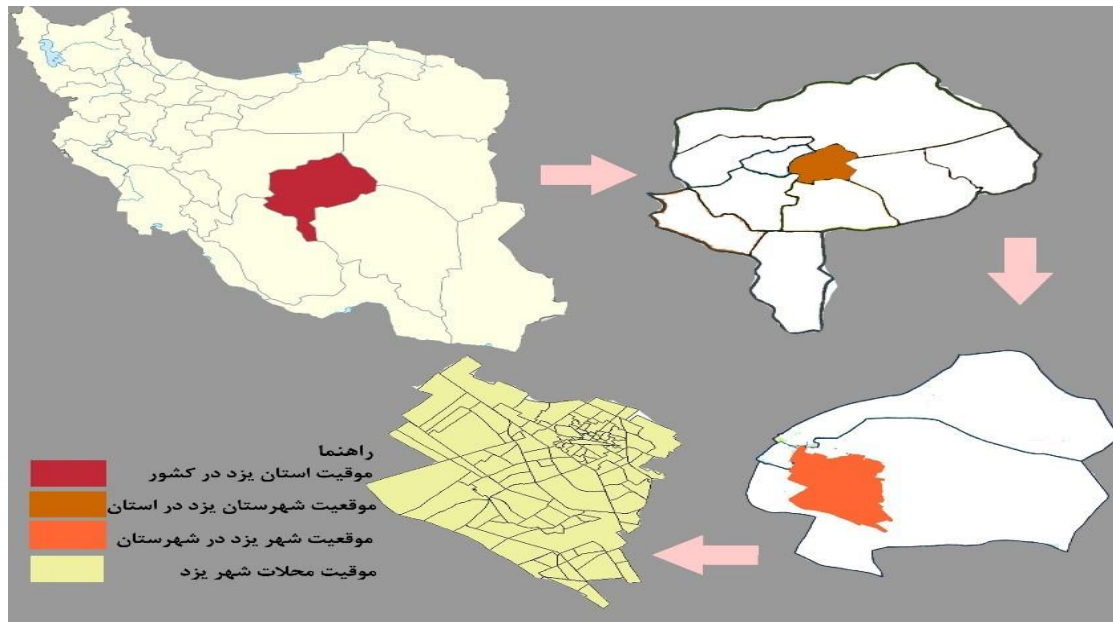
جدول ۲. مؤلفه‌های سازنده مفاهیم محیط شهری و محیط سکونت

محیط شهری	محیط سکونت
آلودگی	نوع سکونت
بو	انباری
صدا	اتاق جدار
زباله	آب و برق
خدمات تفریحی	گرمایشی
امنیت و روابط اجتماعی	اجاره
خدمات بهداشتی	دید و منظر
حمل و نقل	سن ساختمان
خدمات اجتماعی	روشنایی
احساس تعلق به مکان	فضای سبز

منبع: یافته‌های تحقیق

## ۲-۴- محدوده مورد مطالعه

شهر یزد با مساحتی بالغ بر ۱۵۰ کیلومتر مربع در بین عرض، ۳۱ درجه ۴۷ دقیقه و ۵۷ ثانیه تا عرض ۳۱ درجه و ۵۵ دقیقه و ۴۱ ثانیه شمالی و بین طول، ۵۴ درجه و ۱۷ دقیقه و ۱۳ ثانیه تا طول ۵۴ درجه و ۲۳ دقیقه و ۳۳ ثانیه شرقی در مرکز استان یزد قرار دارد (سرائی و حج فروش، ۱۳۹۸: ۴۱) (شکل ۲). بر اساس آخرین سرشماری عمومی نفوس و مسکن سال ۹۵ جمعیت شهر یزد در مجموع ۶۵۶ هزار و ۴۷۴ نفر است که این تعداد در ۱۹۵ هزار و ۱۳۴ خانوار زندگی می‌کنند (مرکز آمار ایران، ۱۳۹۵).



شکل ۲. موقعیت شهر یزد در استان و کشور؛ منبع: یافته‌های تحقیق

محلات شهر یزد بر اساس میزان فقر به پنج سطح طبقه‌بندی شده است. در این پژوهش طبق طبقه‌بندی که از سطح فقر در محلات صورت گرفته است به صورت رندمی از بین هر سطح فقر، یک محله به عنوان نمونه انتخاب شده است (جدول ۳ و ۴).

جدول ۳. تقسیم‌بندی محلات یزد بر اساس فقر

سطح	نام محله	وضعیت	مساحت به هکتار
۱	صفائیه، کوی دانشگاه، مسکن، افشار، مجاهدین، سیلو، آزادشهر، کاج، شهرک رزمندگان، امام شهر	مناسب	۲۹۰۹
۲	نعیم‌آباد، نصرت‌آباد، فرهنگیان، لب خندق، اکبرآباد، اهرستان، تخت استاد، سردوراه، مهرآوران، یعقوبی	نسبتاً مناسب	۲۰۳۹
۳	گازرگاه، مهدی‌آباد، آتشکده، کوی نواب، جهان فر، خواجه خضر، کوی راه‌آهن، یزد بافت، گرد فرامز، خرمشاه	متوسط	۲۶۶۴
۴	نجف‌آباد، فهادان، سیدالشهدا، سیدالصحرا، کوی طالقانی، سجادیه، شیخداد، خیرآباد، محمودآباد، امیرآباد	نسبتاً نامناسب	۳۲۷۵
۵	عیش‌آباد، نصرآباد، رحمت‌آباد، مریم‌آباد، چرخاب، ابرنآباد، کسنویه، کشتارگاه، فرودگاه، حسن‌آباد	نامناسب	۳۱۹۰
جمع	۵۰ محله	-	۱۴۰۷۷

منبع: سازمان مسکن شهرسازی استان یزد، ۱۳۹۸

جدول ۴. محلات انتخاب شده در پژوهش

سطح	نام محله	منطقه	ناحیه	جمعیت	تعداد توزیع پرسشنامه
۱	صفائیه	۳	۲	۷۳۳۱	۷۴
۲	اکبرآباد	۲	۳	۱۰۷۹۸	۹۸
۳	یزد بافت	۱	۲	۱۴۲۲۸	۱۲۵
۴	شیخداد	۲	۱	۴۲۹۶	۴۸
۵	عیش‌آباد	۳	۳	۵۱۴۴	۵۵

منبع: یافته‌های تحقیق (با اقتباس از دومین طرح تفصیلی شهر یزد)

### ۵- یافته‌های تحقیق

در این بخش، برای سنجش و ارزیابی عملکرد مؤلفه‌های کیفیت محیط شهری و نقش آن در ارتقاء رضایت شهروندان در شهر یزد، از ۴ مرحله استفاده شده است.

#### ۵-۱- میزان رضایتمندی شهروندان از کیفیت محیط شهری و محیط سکونتی

با توجه به اینکه توزیع داده‌ها نرمال است و معناداری بین آن‌ها وجود ندارد از آزمون پارامتری،  $T$  تک نمونه‌ای استفاده شده است. همان‌طور که در جدول شماره ۵ و ۶ ملاحظه می‌شود از میان ده مؤلفه تشکیل‌دهنده کیفیت محیط شهر در شهر یزد مؤلفه‌های بو، صدا، امنیت و روابط اجتماعی و خدمات بهداشتی نمره‌ای بالاتر از ۳ (مقدار مثبت) و مؤلفه‌های آلودگی، زباله، خدمات تفریحی، حمل‌ونقل، خدمات اجتماعی و احساس تعلق به مکان نمره‌ای پایین‌تر از ۳ (مقدار منفی) را گرفته‌اند که این نشان‌دهنده این است که میزان رضایت از اکثر

مؤلفه‌های کیفیت محیط شهری در شهر یزد کم است بنابراین باید توجه ویژه و خاصی به آن‌ها شود و از میان مؤلفه‌های تشکیل دهنده‌ی کیفیت محیط سکونتی مؤلفه‌های نوع سکونت، انباری، اتاق جادار، آب و برق، گرمایشی، اجاره و دید و منظر نمره‌ای بالاتر از ۳ (مقدار  $T$  مثبت) و مؤلفه‌های سن ساختمان، روشنایی، فضای سبز نمره‌ای پایین‌تر از ۳ (مقدار  $T$  منفی) را گرفته‌اند. نتیجه این آزمون‌ها نشان می‌دهد که شهروندان یزد بیشتر از محیط سکونتی خود رضایت دارند تا کیفیت محیط شهری.

جدول ۵. نتایج آزمون  $T$  تک نمونه‌ای از مؤلفه‌های کیفیت محیط شهری

مؤلفه‌ها	میانگین نمونه (۱ تا ۵)	انحراف معیار	مقدار مقایسه شده	$T$ مقدار	معناداری
آلودگی	۲/۳۵	۰/۸۵۶	۳	-۱/۷۸۶	۰/۳۰۱
بو	۳/۵۵	۱/۱۳۱	۳	۱/۱۱۴	۰/۴۵۲
صدا	۳/۶۶	۰/۷۱۵	۳	۰/۷۶۸	۰/۴۶۳
زیاله	۲/۳۳	۱/۶۱۹	۳	-۱/۹۴۰	۰/۲۷۰
خدمات تفریحی	۲/۷۳	۰/۸۳۳	۳	-۰/۷۳۹	۰/۵۰۸
امنیت و روابط اجتماعی	۳/۶۵	۱/۳۰۸	۳	۲	۰/۱۰۵
خدمات بهداشتی	۳/۹۰	۰/۷۰۷	۳	۰/۲۰۰	۰/۶۳۵
حمل و نقل	۲/۵۰	۰/۸۹۰	۳	-۱/۶۵۰	۰/۳۲۴
خدمات اجتماعی	۲/۱۸	۰/۷۰۷	۳	-۱/۷۵۰	۰/۱۲۵
احساس تعلق به مکان	۲/۷۵	۱/۲۹۹	۳	-۰/۴۹۴	۰/۶۸۷

منبع: یافته‌های تحقیق

جدول ۶. نتایج آزمون  $T$  تک نمونه‌ای از مؤلفه‌های کیفیت محیط سکونتی

مؤلفه‌ها	میانگین نمونه (۱ تا ۵)	انحراف معیار	مقدار مقایسه شده	$T$ مقدار	معناداری
نوع سکونت	۳/۷۱	۰/۴۴۲	۳	۰/۶۲۵	۰/۶۳۰
انباری	۳/۴۶	۱	۳	۱/۲۱۵	۰/۳۸۷
اتاق جادار	۳/۰۷	۰/۸۸۴	۳	۲/۸۷۹	۰/۲۰۱
آب و برق	۳/۵۷	۱/۱۹۲	۳	۰/۵۰۳	۰/۴۵۰
گرمایشی	۳/۳۶	۰/۷۶۸	۳	۱/۳۱۰	۰/۳۵۱
اجاره	۳/۲۶	۰/۶۸۳	۳	۲/۳۳۸	۰/۲۸۳
دید و منظر	۳/۸۱	۰/۷۰۲	۳	۳/۰۹۲	۰/۱۷۸
سن ساختمان	۲/۲۷	۰/۷۰۸	۳	-۲/۳۲۷	۰/۲۹۴
روشنایی	۲/۸۸	۰/۷۰۷	۳	-۰/۱۶۷	۰/۸۲۵
فضای سبز	۲/۲۴	۰/۸۶۷	۳	-۲/۶۷۰	۰/۲۶۵

منبع: یافته‌های تحقیق

## ۲-۵- بررسی تأثیر متغیرهای مستقل بر رضایت کیفیت محیط شهری

نتایج آزمون  $t$  دو نمونه‌ای در بررسی میزان متغیرهای مستقلی (سن، محل تولد، وضعیت سواد، وضعیت اشتغال، میزان درآمد، جنسیت) بر میزان رضایت از کیفیت محیط شهری نشان داده است که تنها متغیرهای میزان درآمد با عوامل محیطی و عوامل کارکردی و سواد با عوامل کارکردی در رضایت مردم از کیفیت محیط شهری تأثیرگذار بوده است. نتایج نشان‌دهنده این است که در شهر یزد هرچه درآمد افراد بیشتر باشد میزان رضایت از عوامل محیطی و کارکردی بیشتر است همچنین هرچه میزان سواد بیشتر باشد میزان رضایت از عوامل کارکردی بیشتر است و بل عکس (جدول ۷).

جدول ۷. مقایسه ارتباط بین متغیرهای مستقل با عوامل رضایت کیفیت محیط شهری

سطح معناداری	همبستگی	تعداد	
۰/۲۷۳	-/۰۰۴	۴۰۰	سن- عوامل محیطی
۰/۶۰۴	-/۰۰۲	۴۰۰	سن- عوامل اجتماعی
۰/۱۱۰	۰/۰۹۷	۴۰۰	سن- عوامل کارکردی
۰/۱۸۰	۰/۰۸۱	۴۰۰	محل تولد- محیطی
۰/۲۹۴	۰/۰۶۳	۴۰۰	محل تولد- اجتماعی
۰/۹۴۸	-/۰۰۴	۴۰۰	محل تولد- کارکردی
۰/۱۲۹	-/۰۹۲	۴۰۰	وضعیت سواد- محیطی
۰/۳۳۵	-/۰۵۸	۴۰۰	وضعیت سواد- اجتماعی
۰/۰۰۰	۰/۳۱۱	۴۰۰	وضعیت سواد- کارکردی
۰/۷۹۶	-/۰۱۶	۴۰۰	وضعیت اشتغال- محیطی
۰/۹۱۵	۰/۰۰۶	۴۰۰	وضعیت اشتغال- اجتماعی
۰/۱۱۰	-/۰۹۷	۴۰۰	وضعیت اشتغال- کارکردی
۰/۰۰۰	۰/۲۶۱	۴۰۰	درآمد- محیطی
۰/۴۸۷	۰/۰۴۲	۴۰۰	درآمد- اجتماعی
۰/۰۰۰	۰/۳۰۳	۴۰۰	درآمد- کارکردی
۰/۶۸۹	-/۰۲۴	۴۰۰	جنسیت- محیطی
۰/۳۲۷	۰/۰۵۹	۴۰۰	جنسیت- اجتماعی
۰/۲۴۹	۰/۰۷۰	۴۰۰	جنسیت- کارکردی

منبع: یافته‌های تحقیق

## ۳-۵- مقایسه میزان نارضایتی از کیفیت محیط شهری و سکونت در محلات مختلف

با استفاده از آزمون واریانس می‌توان به مقایسه میانگین‌های به‌دست‌آمده از میزان کیفیت محیط شهری و سکونت در محلات انتخاب‌شده پرداخت. با استفاده از آنالیز واریانس به مقایسه میانگین هر مؤلفه در محلات مختلف پرداخته شده است. ساختار فرض‌های آماری در این موارد بدین صورت است که فرض  $H_0$  بیانگر برابری میانگین مؤلفه موردبررسی در تمام محلات است. در صورتی که نتیجه این آزمون به رد این فرض منجر

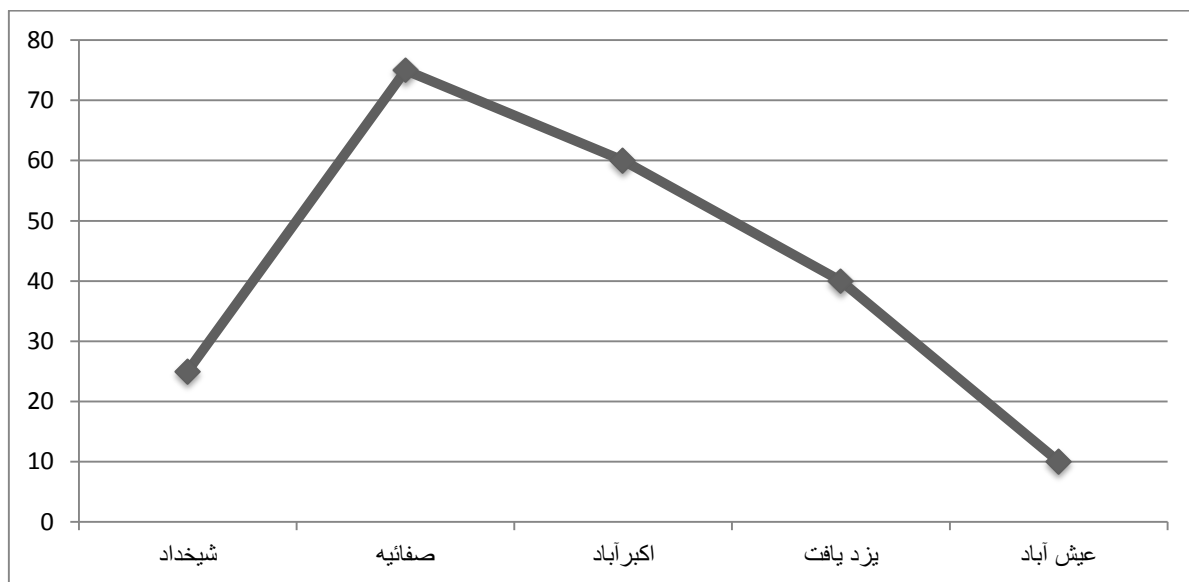
شود، می توان برابر نبودن میانگین این مؤلفه در محلات مختلف را نتیجه گرفت. نتایج آنالیز واریانس در جدول شماره ۸ آورده شده است.

جدول ۸. نتایج آنالیز واریانس برای مقایسه میانگین کیفیت محیط شهری در محلات

مؤلفه‌ها	مجموع مربعات	درجه آزادی	میانگین مربعات	F آماره آزمون	سطح معناداری
اثر رگرسیونی	۱۳۹۸۷۱/۲۶۷	۴	۳۴۹۶۷/۸۱۷	۹۲۳/۱۶۸	۰/۰۰۰
باقیمانده	۱۰۲۲۷/۰۷۴	۳۹۵	۳۷/۸۷۸		
کل	۱۵۰۰۹۸/۳۴۲	۳۹۹			

منبع: یافته‌های تحقیق

همان‌طور که مشاهده می‌شود مقدار  $p$ -value از ۰/۰۵ کمتر است. لذا نتیجه گرفته می‌شود که تفاوت در میانگین کیفیت محیط شهری در محلات مختلف معنادار است. محله صفائیه، بالاترین میانگین کیفیت محیط شهری و محله عیش‌آباد، پایین‌ترین میانگین را به خود اختصاص داده است. همچنین با توجه به شکل شماره ۳ مشخص شد که نمودار میانگین‌ها تفاوت‌های زیادی را در بین محلات مختلف نشان می‌دهد که نشان‌دهنده این است که کیفیت محیط شهری در شهر یزد فرازوفرودهای زیادی دارد که باعث فاصله طبقاتی در سطح محلات شده است.



شکل ۳. میانگین کیفیت محیط شهری در محلات؛ منبع: یافته‌های تحقیق

۴-۵- بررسی وضعیت کیفیت در معیار و زیر معیارهای مدل نظری پژوهش

برای ارزیابی مدل نظری از برازش مدل تحلیل عامل تأییدی مرتبه سوم استفاده شد. با توجه به مؤلفه‌های ارائه‌شده برای این مدل، برازش مدل نظری برای داده‌های حاصل از این جامعه آماری تأیید می‌شود (جدول ۹). در این روش نیاز به برقراری پیش‌فرض نرمال بودن توزیع داده‌هاست که در عمل بامطالعه مقادیر چولگی و کشیدگی مؤلفه‌ها نرمال بودن داده‌ها تأیید شده است. با توجه به ضرایب استاندارد ( $B$ ) از میان مؤلفه‌های سطح چهارم مدل، خدمات بهداشتی، امنیت و روابط اجتماعی، خدمات اجتماعی، صدا بیش‌ترین تأثیر را در مؤلفه بالاتر خود دارند. در سطح سوم از بین مؤلفه‌های مختلف، ویژگی کارکردی، ویژگی اجتماعی، هزینه واحد مسکونی بیش‌ترین تأثیر را در مؤلفه بالاتر خود دارند و سرانجام در سطح دوم، کیفیت محیط سکونتی بیش‌ترین تأثیر را در کیفیت محیط شهر یزد دارد.

جدول ۹. ضرایب استاندارد ( $B$ ) و  $R^2$  مؤلفه‌های سطوح مختلف مدل

سطوح	مؤلفه‌ها	ضریب استاندارد	$R^2$	خطای معیار	$t$ -value
سطح چهارم	آلودگی	۰/۵۴	۰/۳۰	۰/۱۴	۲/۰۴
	بو	۰/۴۷	۰/۲۱	۰/۱۶	۳/۷۰
	صدا	۰/۸۵	۰/۵۴	۰/۲۳	۲/۵۲
	زیاله	۰/۶۳	۰/۴۷	۰/۰۹۰	۵/۷۱
	خدمات اجتماعی	۰/۸۸	۰/۶۷	۰/۰۴۴	۱/۷۳
	خدمات تفریحی	۰/۶۸	۰/۴۹	۰/۰۸	۴/۶۵
	خدمات بهداشتی	۰/۹۶	۰/۷۰	۰/۰۷	۹/۰۲
	حمل و نقل	۰/۷۹	۰/۵۲	۰/۰۰۸۴	۵/۷۴
	امنیت و روابط اجتماعی	۰/۹۲	۰/۷۰	۰/۱۵	۸/۰۴
	احساس تعلق به مکان	۰/۶۱	۰/۳۸	۰/۱۲	۳/۷۵
	هزینه جاری	۰/۴۵	۰/۲۳	۰/۱۳	۲/۰۷
	هزینه نگهداری و تعمیر	۰/۷۴	۰/۳۰	۰/۱۲	۲/۸۷
سطح سوم	ویژگی محیطی	۰/۶۰	۰/۴۵	۰/۱۵	۱۴/۷۸
	ویژگی کارکردی	۱/۰۸	۰/۹۲	۰/۳۴	۲۷/۴۱
	ویژگی اجتماعی	۰/۷۸	۰/۳۸	۰/۲۰	۱۱/۱۲
	ابعاد و تسهیلات واحد مسکونی	۰/۵۷	۰/۴۲	۰/۰۸	۷/۶۰
	تسهیلات بیرونی واحد مسکونی	۰/۴۴	۰/۲۲	۰/۱۳	۶/۵۳
سطح دوم	هزینه واحد مسکونی	۰/۷۴	۰/۳۳	۰/۳۵	۷/۴۴
	کیفیت محیط شهری	۰/۸۵	۰/۹۲	۰/۲۴	۶/۵۵
	کیفیت محیط سکونتی	۰/۹۴	۰/۴۸	۰/۰۸۱	۳/۹۴

منبع: یافته‌های تحقیق

## ۶- نتیجه گیری

امروزه کیفیت زندگی شهری یکی از کلیدی ترین مفاهیم برنامه ریزی شده است. بر این اساس برنامه ریزان در تلاش برای نمایش سطوح کیفیت زندگی در سطوح مختلف جغرافیایی هستند؛ تا از این طریق بتوانند راهکارهایی بهتری برای بهبود کیفیت زندگی نواحی دارای وضعیت نامطلوب ارائه دهند. کیفیت محیط شهری به عنوان یکی از ابعاد مهم کیفیت زندگی، هم زمان با پدیدار شدن بحران های محیطی در اواسط دهه ۱۹۶۰ در مجامع رسمی بین المللی در اولین کنفرانس سکونتگاه سازمان ملل مطرح شد. در این کنفرانس، کیفیت محیط را با برآورده کردن نیازهای اساسی انسان و عدالت اجتماعی مترادف دانستند. کیفیت محیط شهری دربرگیرنده شرایط اجتماعی، فرهنگی، اقتصادی و کالبدی- فضایی محیط شهری است که میزان رضایت یا عدم رضایت شهروندان از محیط شهری را نمایان می سازد. محققان متعددی طی چند دهه اخیر در زمینه شهرسازی، اقتصاد، مسائل اجتماعی و غیره در زمینه مفهوم کیفیت محیط شهری تحقیق کرده و معیارهای مختلفی را بر اساس جنبه های گوناگون، برای یک محیط شهری مطلوب ارائه داده اند. کیفیت محیط صرفاً مفهومی کمی و تکنیکی نبوده، بلکه با مفاهیم کیفی هم چون کیفیت زندگی، تنوع فضای اجتماعی، فعالیت های اجتماعی، وابستگی های مکانی و هویت شهری نیز در ارتباط است. مؤلفه های اثرگذار کیفیت محیط شهری هم چون بهداشت محیط، امنیت، تعاملات اجتماعی، تنوع فعالیت های فرهنگی، حمایت از اقتصاد محلی، دسترسی های مناسب، افزایش کیفیت کالبدی محیط و غیره نقش قابل ملاحظه ای در رضایت مندی شهروندان از فضاهای عمومی شهری ایفا می نمایند. با توجه به بررسی های صورت گرفته در این پژوهش می توان دریافت که محلاتی از نظر فقر در سطح پایین تری قرار گرفته اند کیفیت محیط پایین تری نسبت به مناطق برنامه ریزی شده دارند این امر شاید به دلیل قدیمی تر بودن محلات و حتی به دلیل اینکه محلاتی مانند شیخداد و عیش آباد در ابتدا به صورت روستا در کنار شهر یزد بودند و به مرور زمان بر اثر توسعه شهر یزد، این روستاها به محلاتی شهری پیوسته و دارای امکانات پایین تری نسبت به محلات دیگر در شهر یزد است.

در مقام مقایسه با پژوهش های پیشین می توان گفت، در مطالعات قبلی در حوزه کیفیت محیط شهری، معیارهای مؤثر بر کیفیت محیط با توجه به شهر به صورت کلی شناسایی و ارزیابی می شود. با این حال کمتر تحقیقی وجود دارد که عملکرد مؤلفه های کیفیت محیط شهری را مورد توجه قرار دهد. اکثر مطالعات قبلی به بررسی ارزیابی کیفیت محیط در یک محدوده معین یا تنها نقش یک معیار و میزان تأثیر آن بر کیفیت محیط را ارزیابی کرده اند، اما این تحقیق ارزیابی عملکرد مؤلفه های کیفیت محیط شهری را منحصراً با مطالعه موردی شهر یزد به طور یکپارچه و جامع ارزیابی می کند. لازم به ذکر است که تحقیق های قبلی صرفاً به بررسی کیفیت محیط شهری بسنده کرده اند ولی این تحقیق پس از بررسی و سنجش مؤلفه های کیفیت محیط شهری و سکونتی، به نقش آن در ارتقاء رضایت شهروندان در شهر یزد و پیشنهاد سیاست های اجرایی پرداخته است. نتایج تحقیق نشان می دهد که بر اساس یافته های به دست آمده از تحقیق حاضر، در مؤلفه های کیفیت محیط شهر با توجه به مدل نظری پژوهش در سطح چهارم ویژگی های خدمات بهداشتی، امنیت و روابط اجتماعی، خدمات



اجتماعی و صدا بیشترین تأثیر را در مؤلفه‌های کیفیت محیط شهری داشته است. در سطح سوم بیشترین تأثیر در مؤلفه‌های کیفیت محیط شهری، ویژگی‌های کارکردی، اجتماعی، هزینه واحد مسکونی و در نهایت در مؤلفه‌های سطح دوم که یکی از اهداف اصلی پژوهش بوده، کیفیت محیط سکونتی بیشترین تأثیر را در کیفیت محیط شهری یزد داشته است.

همچنین با استفاده از آزمون واریانس برای مقایسه میزان رضایت مردم از کیفیت محیط شهر این نتیجه به دست آمد که تفاوت در میانگین کیفیت محیط شهری در محلات مختلف معنادار است. محله صفائیه، بالاترین میانگین کیفیت محیط شهری و محله عیش‌آباد، پایین‌ترین میانگین را به خود اختصاص داده است به این معنی محلاتی که در سطح وضعیت اقتصادی بالایی هستند بیشتر از کیفیت محیط شهری و سکونتی خود راضی هستند.

به‌طور کلی برنامه‌ریزی باید به صورتی باشد تا بتوانند به بهبود کیفیت محیط ساکنان شهر در همه محلات به‌خصوص محلاتی که از نظر اقتصادی در سطح پایین‌تری می‌باشند بینجامد. لحاظ کردن بهبود کیفیت زندگی در برنامه‌های مسئولان و برنامه‌ریزان شهری به‌عنوان یک هدف اصلی و ضروری به نظر می‌رسد. همچنین مدیریت شهری نیز باید در راستای عمل به وظیفه خود به‌منظور ارتقاء کیفیت محیط‌های شهری و افزایش میزان رضایتمندی شهروندان از یک دیدگاه چندگانه و جزءنگر بهره‌برده و در فرایند ارتقاء کیفیت محیط علاوه بر ویژگی‌های کالبدی و زیبایی‌شناختی، مقوله‌هایی همچون روان‌شناسی اجتماعی، اقتصادی، عملکردی و زیست‌محیطی را در نظر بگیرند. بنابراین برنامه‌ریزی به‌منظور تقویت مؤلفه‌های کیفیت محیط شهری و رفع کمبودها مانند پیشنهاد استقرار و توزیع انواع خدمات مختلف در سطح شهر؛ تجهیز فضای سبز و عمومی شهر به انواع تجهیزات تفریحی، ورزشی و بهداشتی؛ تقویت بخش تجاری شهر به‌منظور فعال‌سازی بخش خدماتی و ایجاد اشتغال درون‌شهری؛ ایجاد شبکه دفع فاضلاب و جلوگیری از تخلیه فاضلاب خانگی به درون زمین‌های بایر؛ جلوگیری از فعالیت‌های ساخت‌وساز شبانه؛ ارتقای کمی فضاهای مختلف عمومی (کتابخانه، سالن‌های مطالعه، فرهنگ‌سراها، پارک‌ها، بوستان‌های محلی) و مکان‌یابی بهینه آن در سطح شهر؛ تقویت امر مشارکت در کارهای جمعی محلی؛ واگذاری مسئولیت‌های مختلف از جمله ارائه برنامه، مدیریت و اجرای آن به ساکنان شهر یزد؛ ایجاد حس مراقبت از اموال عمومی شهر در بین شهروندان؛ تقویت خدمات حمل‌ونقل عمومی در سطح شهر و ... می‌تواند ما را در فراهم ساختن محیطی باکیفیت بالاتر برای شهروندان شهر یزد یاری کند.

## منابع

۱. خزایی زاده، فاطمه (۱۳۹۲). بررسی و تحلیل وضعیت کیفیت زندگی شهروندان در محیط شهری محله نارمک، پایان‌نامه کارشناسی ارشد، استاد راهنما: کرامت الله زیاری، استاد مشاور، حسین حاتمی نژاد، جغرافیا و برنامه‌ریزی شهری، پاییز.
۲. دومین طرح تفصیلی شهر یزد (۱۳۹۶). شهرداری یزد.

۳. رحمانی، آرش؛ نظری، ولی‌الله و طاهرخانی، رضا (۱۳۹۵). بررسی کیفیت محیط شهری و تأثیر آن در ارتقاء میزان رضایتمندی شهروندان، فصلنامه پژوهش اجتماعی، سال ۸، شماره ۳۳، زمستان، صص ۱۳۵-۱۵۵.
۴. رفیعیان، مجتبی و پورمحمدی، مرضیه (۱۳۹۱). ارزیابی میزان کیفیت محیطی پیرامون حرم حضرت معصومه (س) با استفاده از رویکرد مخاطب محور، معماری و شهرسازی آرمان‌شهر، شماره ۹، پاییز و زمستان، صص ۳۲۳-۳۳۱.
۵. رفیعیان، مجتبی؛ مولودی، جمشید و پور طاهری، مهدی (۱۳۹۰). سنجش کیفیت محیط شهری در شهرهای جدید: مطالعه موردی: شهر جدید هشتگرد، فصلنامه برنامه‌ریزی و آمایش فضا، شماره ۳، پیاپی ۷۳، صص ۲۰-۳۸.
۶. رهنما، محمدرحیم و کمانداری، محسن (۱۳۹۴). سنجش میزان رضایتمندی ساکنین از کیفیت محیط مسکونی در شهر کرمان (مطالعه موردی: پروژه مسکن مهر شهرک مهرگان)، جغرافیای اجتماعی شهری، شماره ۲، بهار، صص ۳۹-۵۹.
۷. زارع نژاد، سمیرا و ترکمانیان، الهه (۱۳۹۷). تأثیرات پیاده راه‌سازی در ارتقاء کیفیت محیط شهری (نمونه موردی: خیابان بوعلی همدان)، ماهنامه علمی تخصصی پایاشهر، دوره ۱۱، تیر، صص ۱-۱۶.
۸. زندیه، مهدی و الیاسی، ابراهیم (۱۳۹۵). شناسایی راهبردهای طراحی منظر فضاهای شهری به منظور ارتقاء کیفیت محیط (مورد مطالعه: هسته مرکزی شهر مهاباد)، دو فصلنامه پژوهش‌های منظر شهری، سال ۳، شماره ۶، پاییز و زمستان، صص ۱۰۷-۱۲۲.
۹. زیاری، کرامت‌الله؛ قدیری، محمود و دستا، فرزانه (۱۳۹۳). سنجش و ارزیابی الگوی گسترش فیزیکی شهر یزد، پژوهش‌های جغرافیای انسانی، دوره ۴۶، شماره ۲، تابستان، صص ۲۵۵-۲۷۲.
۱۰. سازمان مسکن شهرسازی استان یزد (۱۳۹۸). شهر یزد.
۱۱. سرائی، محمد حسین و حج فروش، شهاب‌الدین (۱۳۹۸). ظرفیت‌های محله‌ای زمینه‌ساز توسعه پایدار شهری: همبودگی معرف‌های فقر و فضای جغرافیایی (مطالعه موردی: شهر یزد)، نشریه علمی- پژوهشی برنامه‌ریزی توسعه کالبدی، سال ۴، شماره ۲، تابستان، صص ۳۵-۵۰.
۱۲. شاهی آقبلاغی، عارف؛ زنگنه، یعقوب؛ خدابنده لو، حسن و درودی نیا، عباس (۱۳۹۵). سنجش شاخص‌های کیفیت محیط شهری (مطالعه موردی مسکن مهر شهرستان سبزوار)، مطالعات جغرافیایی مناطق خشک، دوره ۷، شماره ۲۶، زمستان، صص ۵۴-۷۲.
۱۳. شکرگزار، اصغر؛ نعمتی علیکان، حسین؛ شکاک نالوس، عزیز و عابدینی، غلامرضا (۱۳۹۷). سنجش کیفیت محیط سکونت شهری با رویکرد رضایتمندی مبتنی بر دیدگاه تجربی (نمونه موردی، شهر ارومیه)، مطالعات محیطی هفت حصار، شماره ۲۴، سال ۶، تابستان، صص ۹۳-۱۰۵.

۱۴. شیخی، حجت و رضایی، محمدرضا (۱۳۹۶). ارزیابی کیفیت محیطی فضاهاى شهری پیاده مدار و پاسخ‌دهی اجتماعی نمونه موردی: خیابان فردوسی شهر تهران، پژوهش و برنامه‌ریزی شهری، سال ۸، شماره ۲۹، تابستان، صص ۸۳-۹۸.
۱۵. محمدی، محمود؛ بیدرام، رسول و ایزدی، آرزو (۱۳۹۴). سنجش محیط‌های مسکونی مطلوب شهر اصفهان از دید مدیران ارشد شهرداری، فصلنامه علمی- پژوهشی فضای جغرافیایی دانشگاه آزاد اسلامی واحد اهر، سال ۱۵، شماره ۵۰، تابستان، صص ۱۴۱-۱۶۴.
۱۶. مرکز آمار ایران (۱۳۹۵). سرشماری عمومی نفوذ و مسکن، شهر یزد.
۱۷. مشکینی، ابوالفضل؛ مؤذن، سهراب و نوروزی، مصطفی (۱۳۹۴). سنجش کیفیت محیط شهری در شهرهای کوچک استان آذربایجان شرقی، دو فصلنامه پژوهش‌های بوم‌شناسی شهری، سال ۶، شماره ۲، پیاپی ۱۲، زمستان، صص ۱۷-۳۲.
۱۸. مزرعه، امیررضا (۱۴۰۰). نقش مدیریتی عمرانی در بهسازی و نوسازی بافت‌های فرسوده شهری با تأکید بر ارتقاء کیفیت زندگی، جغرافیا و روابط انسانی، دوره ۴، شماره ۲، پاییز، صص ۱۰۱-۱۲۰.
19. Bonaiuto, M., Fornara, F., & Bone's, M. (2003). *Indexes of perceived residential environmental quality and neighborhood attachment in urban environments: A confirmation study on the city of Rome, Landscape and Urban Planning*, 65, pp. 41-52.
20. Carp, F., & carp, A. (1982). *Perceived Environmental Quality of Neighborhoods. Development of Assessment scales and their Relation to Age and Gender, journal of Environmental psychology*, 2, pp. 295-314.
21. Chiarazzo, V., Coppola, P., Dell'Olio, L., Ibeas, A., & Ottomanelli, M. (2014). *The Effect of Environmental Quality on Residential Choice Location, Procardia - Social and Behavioral Sciences*, 162, pp. 178-187.
22. Istamto, T., Houthuijs, D., & Lebet, E. (2014). *Willingness to pay to avoid health risks from road-traffic-related air pollution and noise across five countries, Science of the Total Environment*, 497, pp.420-429.
23. Kasi, S.V. (1990). *Quality of the Residential Environment, Halt and Well Being, Bulletin of the New York Academy of Medicine*, 66(5), pp. 479-490.
24. Lynch, K. (2017). *The Image of the City, Massachusetts Institute of Technology, Cambridge, Massachusetts, London, England*.
25. Van poll. R. (1997). *The perceived quality of the urban residential environment: A multi attribute evaluation, PhD. Thesis, University of Groningen (Rug), The Netherland*.
26. Vasileios N. M., Louisa J. K., Roberto S., Francis D.P., & William J.B. (2019). *Investigation of vehicle cold start primary NO2 emissions inferred from ambient monitoring data in the UK and their implications for urban air quality, Atmospheric Environment*, 199, pp. 402-414.
27. Wokekoro, E., & Owei, O. (2014). *An Assessment of Residential Quality of Life in Planned Areas in Port Harcourt Municipality, Nigeria, Merit Research Journal of Environmental Science and Toxicology*, 2(2), pp. 12-26.