



جغرافیا و روابط انسانی، تابستان ۱۳۹۷، دوره ۱، شماره ۱

تحلیل فضایی آسیب‌پذیری اجتماعی در مراکز پیراشهری مورد مطالعه حصارک کرج

حسنعلی فرجی سبکبار^{۱*}، احمد ایرانخواه^۲، حسن مومنی^۳

۱- دانشیار دانشکده جغرافیا، قطب جغرافیا و برنامه ریزی روستایی دانشگاه تهران

۲- کارشناس ارشد مخاطرات محیطی گرایش انسانی، دانشگاه تهران

۳- کارشناس ارشد جغرافیا و برنامه ریزی روستایی، دانشگاه خوارزمی

hfaraji@ut.ac.ir

تاریخ پذیرش: ۱۳۹۷/۰۶/۲۶

تاریخ بازنگری: ۱۳۹۷/۰۶/۲۲

تاریخ دریافت: ۱۳۹۷/۰۶/۱۷

چکیده

شهرکرج به عنوان مرکز استان البرز و قرارگرفتن در مجاورت پایتخت، دارا بودن شرایط ویژه صنعتی- اقتصادی، داشتن آب و هوای مناسب و قابلیت توسعه، بسیار مهاجرپذیراست. ویژگی‌های مذکور زمینه‌ی پدیدآمدن سکونت‌های غیررسمی در پیراشهرکرج را موجب شده است. با توجه به این موضوع هدف اصلی پژوهش تحلیل فضایی آسیب‌پذیری اجتماعی در محله‌ی حصارک کرج (منطقه ۶۰۵ شهرداری کرج) است. به طور کلی درباره آسیب‌ها و مسائل اجتماعی هفت رویکرد نظری وجود دارد. این هفت رویکرد عبارتند از آسیب‌شناسی اجتماعی، بی‌سازمانی اجتماعی، تضاد ارزش‌ها، کج رفتاری، انگ زنی، رویکرد انتقادی و رویکرد برساخت‌گرایی. تحقیق حاضر از لحاظ هدف شناختی و از منظر ارائه‌ی راهکار کاربردی است. این تحقیق به لحاظ ماهیت تحلیلی- اکتشافی، و در آن از داده‌های کمی- کیفی استفاده شده و از نظر زمان، مقطعی است. داده‌های پژوهش از طریق فن پرسشگری به تعداد ۳۵۰ پرسشنامه به صورت تصادفی- احتمالی از محدوده مورد مطالعه جمع‌آوری شد و با استفاده از تحلیل‌های آماره فضایی *hot spot* *high/low clustering*، *morans I*، *IDW* به تحلیل اکتشافی و بررسی تغییرات الگوهای فضایی شاخص‌های آسیب‌پذیری پرداخته شده است. نقشه‌های حاصل از تحلیل‌های اکتشافی نشان می‌دهد که توزیع فضایی شاخص آسیب‌پذیری در منطقه از الگوی خاصی پیروی می‌کند و این الگوها تصادفی نیستند. نقشه‌های بدست آمده در قسمت یافته‌های تحقیق نشانگر چگونگی پراکنش نقاط داغ و سرد هر شاخص و خوشه‌بندی شدن الگوهای مربوط به همان شاخص در منطقه است.

واژگان کلیدی: تحلیل فضایی، آسیب‌پذیری اجتماعی، نواحی پیراشهری و حصارک کرج.

۱- مقدمه

زندگی انسانها همواره دست به گریبان تنگناها، دشواریها و مسائل متعددی بوده است. همهی جوامع از دیرباز با اشکال گوناگونی از مسایل طبیعی و اجتماعی مواجه بوده‌اند، اما بی‌گمان مسائل اجتماعی در عصر جدید کیفیتی متفاوت و ابعادی تازه یافته‌اند. عصر جدید امکانهایی نو و امیدهای فراوانی پیش روی بشر قرارداد و همزمان بیم و هراس و دشواری‌های بی‌سابقه‌ای را هم خلق کرد. یکی از وجوه غالب جهان، شهر نشینی است. با رونق گرفتن زندگی شهری و هجوم بیش از پیش جمعیت به شهرها، نوع تازه‌ای از مناسبات اجتماعی و مراودات اقتصادی شکل گرفت، که پیش از این سابقه نداشت. مهاجرت گسترده و تمرکز جمعیت، پدیده‌ی کلانشهر را پی آورد که مسایل و آسیب‌های اجتماعی گسترده‌ای را پیش پای شهروندان قرارداد. امروزه بیشتر جمعیت کشورها، از جمله کشور ما، در شهرها و کلان شهرها زندگی می‌کنند. این جمعیت شهرنشین با مسائل و آسیب‌های متنوع، گسترده و گاه آزاردهنده و دایمی روبه‌رو هستند. به طوری که می‌توان گفت مسائل و آسیب‌های اجتماعی معاصر در شهرها ظهور و بروز پیدا کرده است. در عین حال شهرهای بزرگ از نظر گروههای قومی و حتی زبانی مستقر در آنها، پایگاه اجتماعی و اقتصادی ساکنانشان، و نسبت جمعیت بومی و مهاجر ساکن این شهرها، بافت ناهمگونی دارد. در نتیجه نوع و میزان مسائل و آسیب‌های اجتماعی در محلات و نواحی و مناطق شهری متفاوت است. از اینرو برای برنامه ریزی در جهت کنترل و کاهش آسیب‌ها لازم است مدیریت شهری اطلاعات دقیقی از ویژگیهای آسیب‌های اجتماعی هر محله داشته باشد، تا بتواند برنامه‌های واقعی تری را نسبت به مسایل آن محله طراحی و اجرا کند (سراج زاده و همکاران، ۱۳۸۹، ۷۴).

شهر کرج به عنوان مرکز استان البرز از جمله شهرهایی است که در مسیر ارتباطی جنوب به شمال کشور و در مجاورت پایتخت ایران قرار دارد و دارای بیشترین سطح تردد بین شهری می‌باشد. این شهرستان به خاطر دارا بودن شرایط ویژه صنعتی و اقتصادی، داشتن آب و هوای مناسب و قابلیت توسعه، بسیار مهاجرپذیر می‌باشد. بنابراین، این امر سبب پیدایش زمینه‌های وقوع آسیب‌های اجتماعی مختلف شده و بسترهای ظهور و بروز رفتارهای مجرمانه را فراهم آورده است (حیدری جوار، ۱۳۹۲). شهر کرج امروزه به عنوان یک شهر ناهمگن با ساختار اجتماعی آسیب پذیر شناخته می‌شود. جذب مهاجرین با منشاء جغرافیایی متفاوت یکی از مهمترین عوامل و فاکتورهای موثر بر تنوع ساختار اجتماعی و تشدید حس لامکانی در این شهر محسوب می‌شود. از طرفی شکل گیری جدایی گزینی اجتماعی - فضایی و تحمیل الگوی دینامیک ناموزونی از توسعه فضایی شهر نیز نتیجه‌ای از واگرایی جریانات جمعیتی این شهر است. شهر کرج امروزه از دیدگاه آسیب شناختی اجتماعی از جمله کلانشهرهای نایمن ایران محسوب می‌شود. شیوع انواع جرایم و آسیب‌های اجتماعی و تشدید پس افتادگی فرهنگی در غالب روستایی شدن فضاها در بخش‌های خاصی از شهر از شاخصه‌های اصلی نایمنی اجتماعی در شهر کرج می‌باشند (محمدی دهچشمه، ۱۳۹۰: ۱۵۸). هدف تحقیق نیز باتوجه به مسئله مطرح تحلیل فضایی آسیب پذیری اجتماعی در منطقه مورد مطالعه است.

تحقیقات نشان می‌دهد در برخی از محدوده‌های شهر کرج مانند محله حصارک (منطقه ۶ و ۵) به علت ساختار کالبدی به ویژه مشخصه‌های اقتصادی، اجتماعی، فرهنگی و حاشیه نشینی ساکنین، فرصت برای آسیب‌های اجتماعی در مقایسه با سایر نقاط شهر بیشتر است (حیدری جوار، ۱۳۹۲). حصارک از قدیمی‌ترین مناطق کرج به شمار می‌رود و دارای موقعیت آب و هوایی و محیط طبیعی و اقلیمی ویژه است. ضرورتی که انجام این تحقیق داشت، با توجه به مراجعات مکرر به این منطقه و همچنین مشاهدات و مطالعات در مورد منطقه و مصاحبه با افراد محلی، درکی را از این منطقه بوجود آورد که دارای وضعیت نامطلوبی در یک سری از مسائل اجتماعی است. بدنبال همین موضوع به بررسی و مقایسه‌ی تجربیات عینی و فردی با آمارهای ثبت شده‌ی بعضی از این مسائل پرداخته شد، که نتیجه بدست آمده از نابسامانی این مسائل اجتماعی در منطقه خبر میداد. از این رو سوال تحقیق اینگونه مطرح است که تغییرات فضایی شاخص‌های آسیب‌پذیری اجتماعی در منطقه مورد مطالعه چگونه است؟

۱-۲- تعریف و تئوریهای آسیب‌ها و مسائل اجتماعی :

واژه آسیب اجتماعی از علوم زیستی گرفته شده و از قرن نوزدهم وارد جامعه‌شناسی شده است. آسیب‌شناسی در علوم زیستی عبارت است از مطالعه و شناخت ریشه‌ی بی‌نظمیها در ارگانیسم انسانی. جامعه‌شناسان در اوایل قرن بیستم با اقتباس این واژه از علوم پزشکی و زیستی، آن را برای مطالعه مسائل اجتماعی بکار بردند. از همین رو نخستین رویکرد نظری در خصوص مسائل اجتماعی نیز همان رویکرد آسیب اجتماعی نام گرفت. پس از آن با ظهور رویکردهای نظری دیگر برخی از جامعه‌شناسان برای تبیین آسیب‌های اجتماعی از واژه مسئله اجتماعی استفاده کردند، اما اکثر آنها بخصوص در داخل کشور ترجیح داده اند واژه آسیب‌های اجتماعی را بکار ببرند. بر همین اساس اصطلاح آسیب‌شناسی اجتماعی برای مطالعه و ریشه‌یابی بی‌نظمی‌های اجتماعی بکار می‌رود. لذا می‌توان گفت آسیب اجتماعی به هر نوع عمل فردی یا جمعی اطلاق می‌شود که در چارچوب اصول اخلاقی و قواعد رسمی و غیر رسمی جامعه قرار نمی‌گیرد و در نتیجه با منع قانونی و یا اجتماعی روبرو می‌گردد. به عبارت دیگر آسیب‌شناسی اجتماعی عبارت است از مطالعه نابسامانی و اختلال و عدم هماهنگی و تعادل در کارکردهای مربوط به کالبد حیات اجتماعی انسانها. هرچند که اصطلاح آسیب‌شناسی از دیدگاهی کارکردی از علوم زیست‌شناختی به عاریت گرفته شده است؛ اما در مباحث جامعه‌شناختی هدف آسیب‌شناسی اجتماعی را با تسامح، شناخت کیج رفتاری، علل و عوامل، انواع و پیامدهای آن می‌دانند (صدیق سروستانی، ۱۳۸۷: ۱۰).

جدول (۱): رویکردهای هفت گانه آسیب‌های اجتماعی

ردیف	رویکردهای نظری	آسیب‌های اجتماعی	علل آسیب‌ها	شرایط	پیامدها	راه حل‌ها	نظریه پردازان
۱	رویکرد آسیب‌شناسی اجتماعی	تخلف از انتظارات جامعه	ناکامی در جامعه پذیری	شرایط وقوع آسیب معطوف به افراد و محیط است	افزایش هزینه‌های نظم اجتماعی	جنبش اصلاح نژاد- آموزش اخلاقیات طبقه متوسط به مشکل آفرینان- اصلاح نهادهای بیمار	چالز هندری، اسمیل اسمیت، روز نبرگ
۲	رویکرد بی‌سازمانی اجتماعی	عدم توفیق مقررات	تغییرات اجتماعی	عدم تعادل در بخش‌های نظام اجتماعی	فشار روانی تغییر در نظام اجتماعی - اختلال در نظام اجتماعی فروپاشی نظام اجتماعی	تشخیص درست و ایجاد تعادل مجدد- کاهش سرعت تغییرات تکنولوژیک	چالز کولی، دبلیو ای توماس، فلورین زنانیکی
۳	رویکرد تضاد ارزش‌ها	ناسازگاری با ارزش‌های جامعه	تضاد ارزش‌ها یا منافع	رقابت و برخورد گروه‌ها	پرهزینه بودن تضادها- از بین رفتن ارزش‌های مهم	توافق- معامله- زور	ریچارد فولر، ریچارد مایرز
۴	رویکرد کج رفتاری اجتماعی	تخلف از انتظارات بهنجار جامعه و فاصله گرفتن از هنجارها	جامعه‌پذیری نامتناسب	فرصت‌های محدود یادگیری- فرصت‌های افزایش یافته کجروی- فرصت‌های محدود برای دست یابی به اهداف مشروع	پرهزینه بودن پیامدهای اجتماعی و ایجاد اجتماع نامشروع	جامعه‌پذیری مجدد- افزایش تماس گروه‌های اولیه مهم با الگوهای رفتاری مشروع	ادوین سادرلند (نظریه پیوند افتراقی)، رابرت مرتون (نظریه آنومی)
۵	رویکرد انگ زنی	وضعیتی که در آن رفتارهایی مسئله‌دار یا انحرافی تلقی شده‌اند	توجه مردم یا عوامل کنترل اجتماعی به موضوع	شرایطی که در آن امکان انگ زدن وجود داشته باشد	انگ زدن خود باعث تولید آسیب‌های اجتماعی می‌شود	تعریف آسیب تغییر پیدا کند- سود مادی انگ زنان از بین برود	ادوین لمرت، هاوارد بکر
۶	رویکرد انتقادی	آسیب اجتماعی ناشی از استثمار طبقه کارگر است	جامعه سرمایه‌داری	شدت و سلطه، تضاد طبقاتی، آگاهی طبقه کارگر، تغییر در اوضاع اقتصادی	افزایش نرخ جرم	فعالیت سیاسی	ریچارد کوئینی، ویلیام چمپلیس
۷	رویکرد برساخت‌گرایی اجتماعی	وضعیت‌های که به لحاظ فرهنگی، پر دردسر، قابل تغییر و نیازمند تغییر هستند	فعالیت‌های تعریف مسئله توسط مردم	فرایند تعامل بین شاکیان و پاسخگویان	ابهام بیشتر در شناخت آسیب‌های اجتماعی	سکوت در ارائه راه حل	کیتسوز، اسپکتور

منبع (رابینگتن و واینبرگ، ۱۳۹۳: ۲۲۶)

۱-۲-۱- الگوهای نظری پیشگیری از آسیب‌های اجتماعی

پیشگیری در لغت به معنای جلوگیری کردن، جلو بستن و مانع سرایت آمده است و به مجموعه اقداماتی گفته می‌شود که برای جلوگیری از فعل و انفعالات زیان آور محتمل بر فرد به عمل می‌آید. در واقع پیشگیری برآورد خطر ارتکاب و انجام اقداماتی برای حذف یا کاهش خطر و ضرر و زیان ناشی از آن است. جامعه شناسان معتقدند پیشگیری از فرایند مستقل نیست بلکه عوامل متعدد اقتصادی اجتماعی فرهنگی سیاسی در سطوح داخلی و خارجی در آن دخیلند (معیدفر، ۱۳۷۸).

۱-۱-۲-۱- نظریه هویت محله ای یا الگوی محله محور:

در این نظریه محله گرایی نمونه ای از شکل زندگی جمعی در شهر است که در آن پیشگیری از آسیب اجتماعی متکی به مدد هویت محله ای ایجاد می‌گردد. از این منظر محله با استفاده از ظرفیت بالای سرمایه اجتماعی و استعداد ایجاد روابط درونی پایدار می‌تواند با کمک گروهها و انجمن‌های محلی موجب پیدایش محیطی امن و بدون آسیب اجتماعی باشد. هیرشی از نظریه پردازان این نظریه با برشمردن چهار عنصر تعهد، وابستگی، باورها و درگیری سعی داشته است از این متغیرها برای افزایش کنترل اجتماعی رفتارهای نابهنجار در سطح شهر استفاده کند. این فرمول هیرشی یک محله را به گونه ای بازسازی می‌کند که ساکنان آن قادر باشند محیطی به دور از آسیب‌های اجتماعی داشته باشند. هیرشی پیامدهای مثبت این امر را بدین گونه بر می‌شمرد: تعامل بیشتر افراد ساکن با هم، افزایش امنیت و ایمنی کودکان، نزدیک شدن رابطه پلیس و محله، توانایی ساکنین در دستیابی به عملکرد واحد برای رفع مشکلات، حذف فعالیتهای مجرمانه از محل.

۱-۲-۱-۲- نظریه‌های مددکاری اجتماعی :

سطوح مختلف پیشگیری در مدد کاری اجتماعی عبارتند از : پیشگیری سطح اول : اطلاع رسانی و آگاه سازی، پیشگیری سطح دوم: ارائه خدمات و مداخله، پیشگیری سطح سوم: قادر سازی یا بازتوانی، پیشگیری سطح اول : اطلاع رسانی و آگاه سازی ، در این سطح هدف این است که اقدامات اساسی جهت پیشگیری انجام شود به گونه ای که با ارائه اطلاعات و انجام اقدامات از ورود افراد به سطح دوم برای دریافت خدمات جلوگیری شود (موسوی چلک، ۱۳۸۳، ۱۰۵).

۱-۲-۱-۳-: رویکرد روانشناختی: نظریه‌های پیشگیری روانشناختی و رفتاری

دسته دیگری از نظریه‌های پیشگیری از آسیب‌های اجتماعی به ابعاد روانشناختی و وانگیزه‌های رفتاری توجه کرده اند. مهمترین نظریه پردازان این نحله ایلارد، لانگ و هیوز هستند که به طور مستقیم بحث پیشگیری از آسیب‌های اجتماعی را در پیوند با مداخلات روانی و رفتاری مطرح کرده اند (ارونسون، ۱۳۸۵، ۶۲ و سروستانی، ۱۳۸۵، ۸۹).

۱-۲-۱-۴-: رویکرد محیطی (نظریه‌های پیشگیری محیطی):

نظریه‌های پیشگیری محیطی، پیشگیری از آسیب‌های اجتماعی را مستلزم شناخت، حفظ و نگهداری، تغییر و یا طراحی و مدیریت محیط جغرافیایی آسیب‌های اجتماعی می‌دانند. این تئوریها عبارتند از: نظریه کانون‌های جرم خیز یا مکان محور *HOT SPOT*، نظریه چیدمان فضا، نظریه پنجره‌های شکسته، نظریه فضاها قابل دفاع، نظریه طراحی محیطی *CPTED* (داوودی و اختری، ۱۳۹۲).

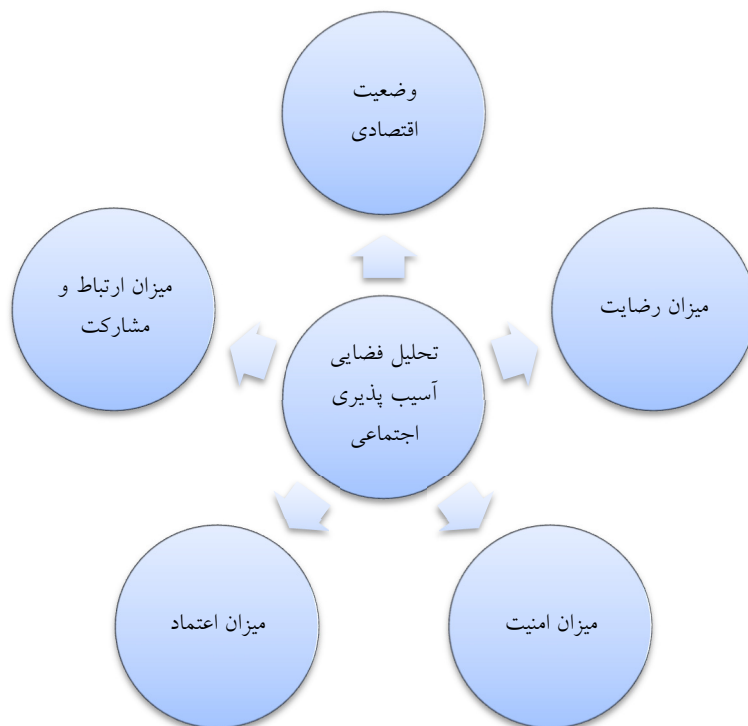
۱-۲-۱-۵-: رویکرد حقوقی (نظریه عدالت سنجشی):

رویکرد عدالت سنجشی (مدیریت ریسک جرم) یکی از رویکردهای پیشگیری است. در این رویکرد نمی‌توان جامعه ای عاری از آسیب یا بزه را تصور کرد اما می‌توان میزان و نرخ آن را در حد متعادل نگه داشت. یعنی میزان آسیب نباید از حد اشباع آن در جامعه بالاتر رود. در این رویکرد احتمال ارتکاب جرم توسط فرد پیش بینی شده و با توجه به اصول و تکنیک هایی که در این رویکرد وجود دارد فرد در گروه پرریسک، کم ریسک و یا دارای ریسک میانه قرار می‌گیرد که بر طبق آن تصمیماتی اعم از کیفری و غیرکیفری اتخاذ می‌شود. نظریه پردازان این رویکرد نظری فیلی و سیمون هستند (داوودی و اختری، ۱۳۹۲).

۱-۲-۱-۶-: رویکرد اقتصادی: نظریه توانمند سازی

رویکرد اقتصادی در امر پیشگیری اجتماعی عمدتاً معطوف به مسئله فقر و سایر آسیب هایی است که از آن ناشی می‌شوند. الگوهای موجود در این رویکرد عمدتاً در مقیاس ملی مطرح اند و از همین رو در حیطه وظایف و ماموریت‌ها و یا مسئولیت‌های شهرداری تهران در امر پیشگیری از آسیب اجتماعی نمی‌گنجد.

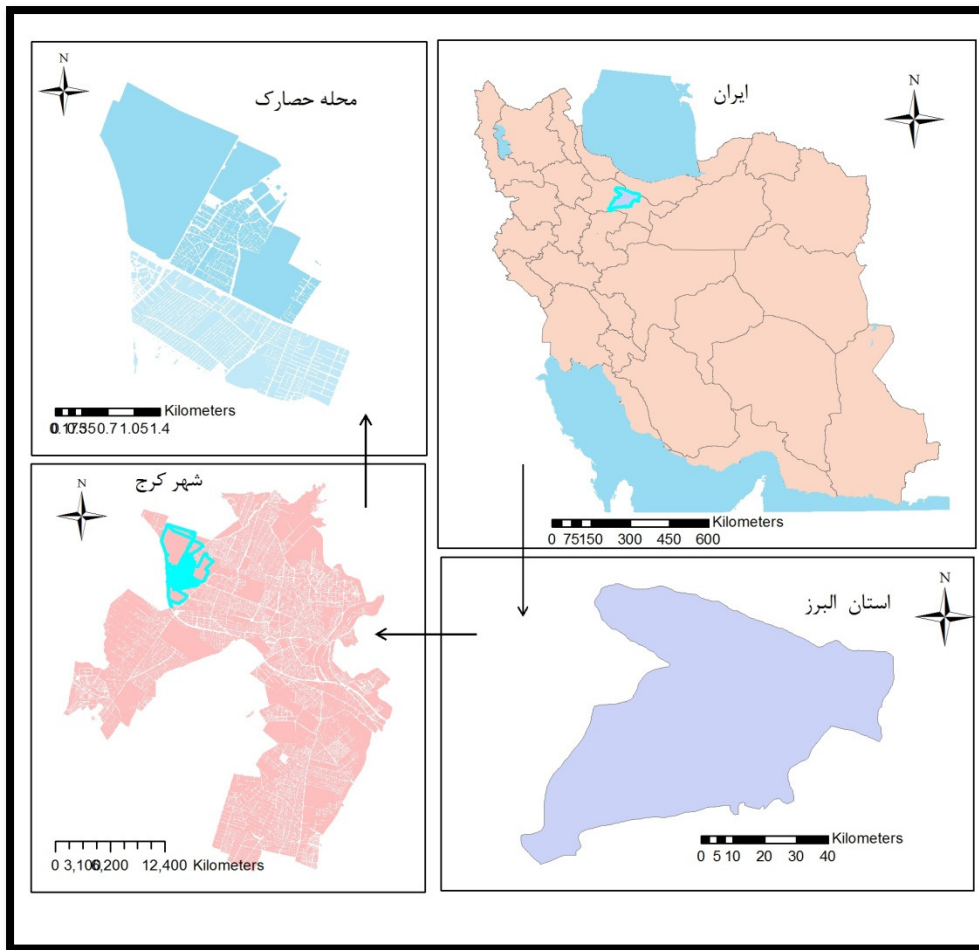
در ارتباط با آسیب پذیری های اجتماعی هفت رویکرد آسیب شناسی اجتماعی، بی سازمانی اجتماعی، تضاد ارزش ها، کج رفتاری، انگ زنی، رویکرد انتقادی و رویکرد برساخت گرایی مطرح است، که با معیارهایی همچون وضعیت اقتصادی، میزان رضایت، میزان امنیت، میزان اعتماد، میزان ارتباط و مشارکت بیان میگردد که نقش هر یک بسیار با اهمیت است. لیکن در حوزه پژوهش حاضر که تحلیل آسیب پذیری اجتماعی است با استعانت و راهنما از متخصصین این حوزه، از درون زیر معیارهای مذکور پانزده شاخص شناسایی گردیده است. مدل مفهومی شکل گرفته نیز ارتباط مستقیم و فرآیندی مابین معیارها با آسیب شناسی اجتماعی برقرار کرده است و آن را نشان می‌دهد.



شکل (۱) مدل مفهومی

۲- معرفی منطقه مورد مطالعه

شهرستان کرج در بین طول جغرافیایی ۵۰ ۱۱ تا ۵۱ ۲۹ و عرض جغرافیایی ۳۵ ۳۱ تا ۳۶ ۱۲ قرار دارد (حیدری جوار، ۱۳۹۲، ۲) و حصارک از قدیمی ترین مناطق کرج به شمار می‌رود. این منطقه دارای موقعیت آب و هوایی و محیط طبیعی و اقلیمی ویژه است. منطقه حصارک را به دو قسمت تقسیم کرده اند: یکی حصارک بالاست (منطقه ۶ شهرداری کرج) و آن دیگری حصارک پایین (منطقه ۵ شهرداری کرج) می‌باشد. (پاپی، عابدین: ۱۳۸۸).



شکل (۲) موقعیت جغرافیایی محدوده مورد مطالعه

۳- روش تحقیق

تحقیق حاضر از لحاظ هدف شناختی و از منظر ارائه راهکار برای شهر کاربردی است. این تحقیق به لحاظ ماهیت و روش تحلیلی-اکتشافی است و در آن از داده‌های کمی-کیفی استفاده شده است. تحقیق حاضر از نظر زمان به صورت مقطعی (۱۳۹۶-۱۳۹۵) بوده و به بررسی ابعاد آسیب‌پذیری اجتماعی در این برهه زمانی پرداخته است. نحوه کسب داده‌های تحقیق به چهار دسته تقسیم شده است: دسته اول کتابخانه‌ای و اسنادی، دسته دوم داده‌های رسمی و خاص که از مراکز تصمیم ساز همچون ارگانهای مسئول در شهرستان و مراکز تولید داده مثل مرکز آمار ایران حاصل شد. دسته سوم خود مردم و ساکنین محله مورد مطالعه اند، که در آن به دو روش مصاحبه و پرسش نامه داده‌های مورد نیاز جمع آوری گردید و در نهایت دسته چهارم جمع آوری داده‌ها از طریق مشاهدات عینی و ملاحظات میدانی بدست آمده است. داده‌های تحلیلی پژوهش از طریق پرسشنامه به تعداد ۳۵۰ برگ (با استفاده از روش نمونه گیری ککران تعیین) و با مدل تصادفی احتمالی به صورت پراکنده از محدوده مورد مطالعه جمع آوری شده و سپس با وارد

نمودن اطلاعات پرسشنامه‌ها به ابزارهای تحلیلی مرتبط شاخص‌های آسیب‌پذیری اجتماعی در محدوده جغرافیایی تحقیق مورد پردازش قرار گرفته است.

جدول (۲) شاخص و گویه‌ها

بعد	معیار	Id	شاخص / گویه
ابزارهای اجتماعی	وضعیت اقتصادی: A	A۱	میزان فعالیتهای اقتصادی در طول روز
		A۲	وضعیت درآمدی خود و خانواده نسب به محله
		A۳	وضعیت درآمدی
	میزان رضایت: B	B۱	میزان رضایت از زندگی در محل سکونت
		B۲	میزان رضایت از مسئولین محله
		B۳	میزان رضایت از درآمد
	میزان امنیت: C	C۱	میزان جرم و بزهکاری
		C۲	میزان امنیت شغلی
		C۳	وضعیت امکانات زیرساختی برای اشتغال زایی
	میزان اعتماد: D	D۱	میزان وضعیت بهداشت محله
		D۲	میزان رضایت از شغل
		D۳	میزان کفایت درآمد فعلی برای هزینه زندگی
	میزان ارتباط و مشارکت: E	E۱	احساس مسئولیت در برابر دیگران
		E۲	میزان کمک به یکدیگر در مواقع نیاز
		E۳	وضعیت اشتغال در محله تا چه حد مناسب است

۳-۱- ابزارهای تحلیلی در arc-map

۳-۱-۱- خود همبستگی فضایی^۱: که با استفاده از این ابزار به بررسی خود همبستگی فضایی بر اساس مکان دو مقدار خصیصه مورد نظر عوارض جغرافیایی پرداخته شده است این ابزار نشان می‌دهد که الگوی پراکنش عوارض با در نظر گرفتن مقادیر و خصیصه مورد مطالعه از الگوی خوشه‌ای یا پراکنده برخوردار است. این ابزار در حقیقت شاخص موران را محاسبه میکند و با استفاده از امتیاز استاندارد *P-value* و *Z* به ارزیابی معنادار بودن شاخص‌های محاسبه شده می‌پردازد. فرمول‌های موران برای خود همبستگی فضایی به صورت زیر است: (عسگری، ۱۳۹۰، ۴۴).

$$I = \frac{n \sum_{i=1}^n \sum_{j=1}^n w_{ij} z_i z_j}{S_0 \sum_{i=1}^n z_i^2}$$

^۱: Spatial Autocorrelation (Morans'I)

۳-۱-۲- خوشه بندی زیاد و کم^۲: که با استفاده از این ابزار به اندازه گیری میزان تراکم و خوشه بندی مقادیر زیاد یا کم یک متغیر در محدوده مورد مطالعه پرداخته شده است. آماره^۲ G که وجود یا عدم وجود خوشه بندی زیاد یا کم داده‌های فضایی را بررسی می‌کند به صورت زیر محاسبه میشود: (عسگری، ۴۴، ۱۳۹۰).

$$G = \frac{\sum_{i=1}^n \sum_{j=1}^n w_{ij} x_i x_j}{\sum_{i=1}^n \sum_{j=1}^n x_i x_j} \quad \forall i \neq j$$

۳-۱-۳- لکه‌های داغ^۳ که آماره گتیس-ارد جی^۴ را برای کلیه عوارض موجود در داده‌ها محاسبه می‌نماید. امتیاز Z محاسبه شده نشان میدهد که در کجای داده‌ها مقادیر زیاد و یکم خوشه بندی شده است این ابزار در حقیقت به هر عارضه در چارچوب عوارضی که در همسایگی اش قرار دارند نگاه میکند. آماره^۳ $Getis - ord gi$ به صورت زیر محاسبه میشود: (عسگری، ۴۴، ۱۳۹۰).

$$Gi = \frac{\sum_{j=1}^n w_{ij} x_j - \bar{x} \sum_{j=1}^n w_{ij}}{\sqrt{\frac{n \sum_{j=1}^n w_{ij}^2 - (\sum_{j=1}^n w_{ij})^2}{n-1}}}$$

۳-۱-۴- تحلیل خوشه و ناخوشه^۵: که به شاخه^۵ انسلین محلی موران نیز شناخته می‌شود از ابزارهای مفید برای نمایش توزیع آماری پدیده‌ها در فضا میباشد. این ابزار نشان میدهد که در کجاها مقادیر زیاد و یا کم این پدیده‌ها در فضا به طور خوشه ای توزیع شده‌اند و همچنین کدام عوارض دارای مقادیری متفاوت از عوارض پیرامونشان هستند که با فرمول زیر محاسبه میشود: (همان).

$$Ii = \frac{x_i - \bar{x}}{s_i^2} \sum_{j=1, j \neq i}^n w_{ij} (x_j - \bar{x})$$

۳-۱-۵- فاصله گذاری معکوس فاصله^۶

روش درون یابی IDW بر این فرض استوار است که تأثیر پدیده مورد نظر با افزایش مسافت کاهش می‌یابد به بیانی دیگر پدیده پیوسته در نقاط اندازه گیری نشده، بیشترین شباهت را به نزدیکترین نقاط برداشت شده دارد، لذا برای تخمین نقاط مجهول، نمونه‌های اطراف باید مشارکت بیشتری نسبت به آنهایی که در فاصله دورتر قرار دارند، داشته باشند. در این مدل از فاصله به عنوان وزن متغیر معلوم در پیش بینی نقاط اندازه گیری نشده استفاده می‌شود زیرا نقش متغیر پیوسته در تأثیرگذاری با فاصله از مکان نقطه مجهول کاهش می‌یابد. بنابراین هر چه فاصله داده معلوم از

^۲: High/Low Clustering

^۳: Hot Spot Analysis

^۴: Getis_Ord Gi

^۵: cluster and outlier analysis

^۶: (IDW) Interpolates a raster surface from points using an inverse distance weighted (IDW)

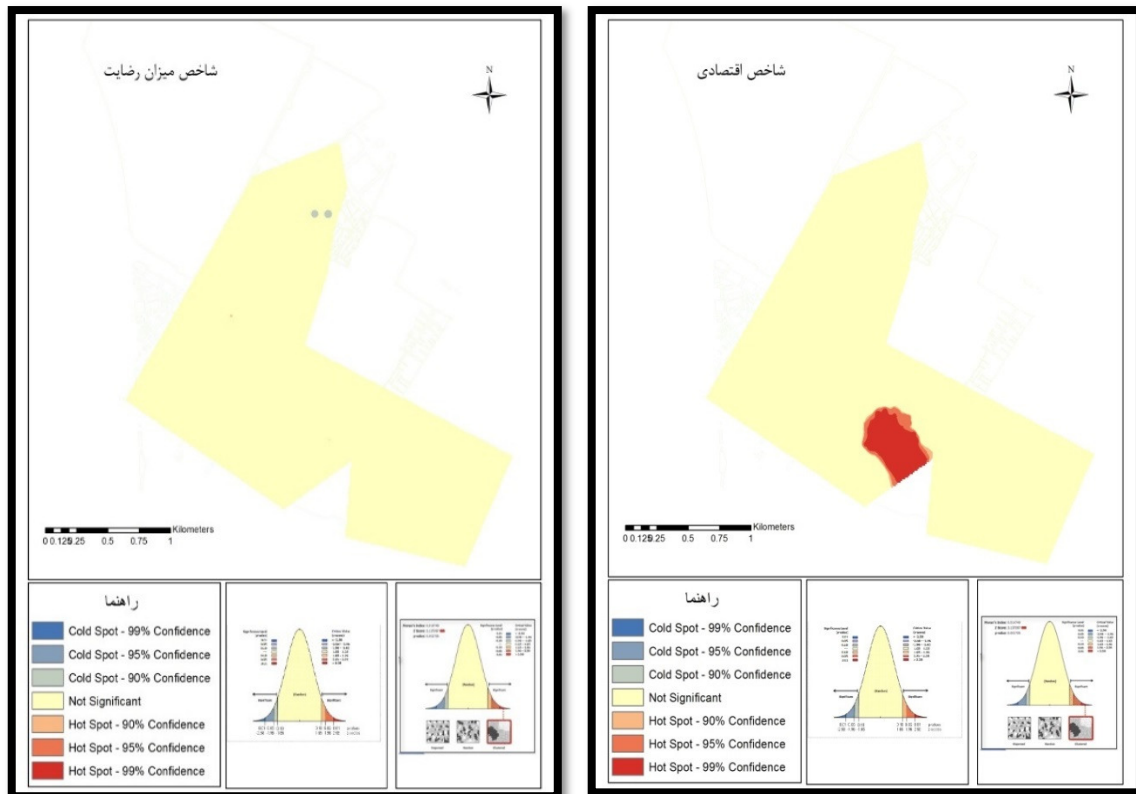
نقطه مجهول افزایش می یابد، لازم است وزنها بر اساس فاصله کاهش یابد، بنابراین فاصله ها معکوس می شود به بیان دیگر از معکوس فاصله به عنوان وزن نقاط اندازه گیری شده در پیش بینی نقاط مجهول استفاده می شود به همین دلیل است که این مدل **Inverse Distance Wighted** نام گرفته است از طرف دیگر تأثیر شدت وابستگی مکانی در داده ها را با استفاده از توان در معکوس فاصله می توان اعمال نمود. (همان).

۶-۱-۳- چند ضلعی تیسن

هر چند ضلعی *Thiessen* شامل تنها یک ویژگی ورودی نقطه است. هر مکان در یک چند ضلعی *Thiessen* به نقطه مربوط به آن نزدیک تر از هر ویژگی ورودی دیگر است این ابزار برای تقسیم کردن مناطق تحت پوشش ویژگی های ورودی به مناطق *Thiessen* یا *Proximal* استفاده می شود. این ناحیه مناطق کامل را نشان می دهد که هر مکان درون ناحیه به نقطه ورودی مربوط به آن نزدیک تر از هر نقطه ورودی دیگر است. (همان).

۴- یافته های تحلیل اکتشافی

یافته های تحلیل فضایی آسیب پذیری اجتماعی در محدوده منطقه مورد مطالعه (حصارک) با شاخص های اقتصادی (میزان رضایت از وضعیت اقتصادی)، میزان رضایت از محله، میزان امنیت، میزان اعتماد، میزان ارتباط و مشارکت در محله، نمایانگر چگونگی توزیع و پراکنش انواع این شاخص ها در سطح منطقه است. تحلیل شاخص ها در خوشه بندی متفاوت نشان داده شده، اطلاعات بدست آمده از نقشه ها ازدیاد یک شاخص در بعضی از محدوده ها را که به اصطلاح لکه های داغ این شاخص ها در این نقاط است اشاره می نماید، بدینسان کمبود یا تراکم اندک همان شاخص در نقاط دیگر از محل استخراج گردیده. بر اساس این مبنا محدوده هایی که به رنگ قرمز پر رنگ در روی نقشه نمایان شده اند دارای بیشترین درصد از شاخص مربوطه هستند، بنابراین طیف قرمز کم رنگ از شدت کمتر و نارنجی در سطح پایتتر از قرمز هستند. رنگ زرد نیز به پراکندگی عادی و یکدست شاخص ها مربوط می شود. رنگ های خاکستری مایل به آبی، آبی کم رنگ و آبی پر رنگ نیز به ترتیب نشانگر شدت ضعف پراکنش این شاخص ها در سطح منطقه است.

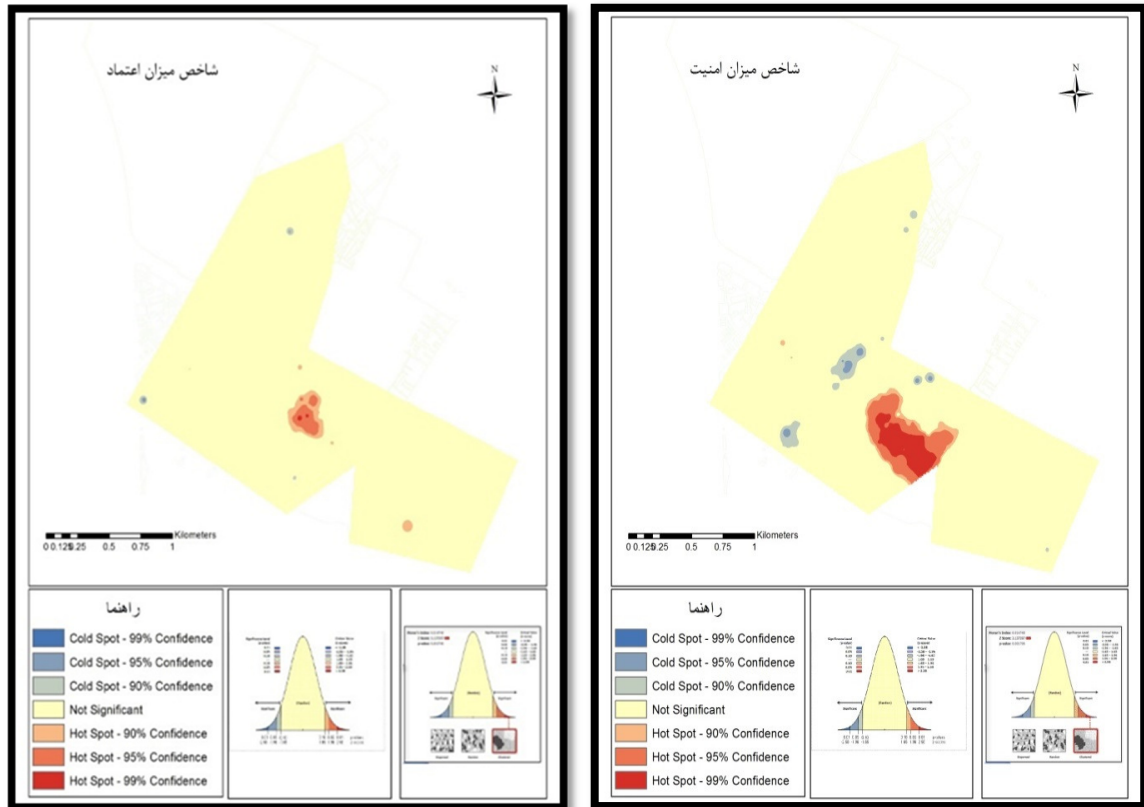


شکل (۴) نقشه نقاط داغ و سرد شاخص رضایت

شکل (۳) نقشه نقاط داغ و سرد شاخص اقتصادی

در رابطه با میزان رضایت مردم از وضعیت اقتصادی خود و محله بر مبنای نتایج بدست آمده از پرسشنامه‌ها تنها محله‌ای که دارای شرایط مناسب درآمدی و وضعیت مناسب اقتصادی است در محدوده خیابانهای محله حصارک پایین در بخش غربی خیابان انقلاب است که با لکه قرمز مشخص شده است (شکل ۳). سایر قسمت های محله بنابر نتایج بدست آمده از پرسشنامه‌ها و روش لکه‌های داغ شرایط مطلوب یا حتی نامطلوب را نشان نمی‌دهند. بلکه به نظر می‌رسد خروجی پاسخ‌ها طوری همدیگر را پوشش داده‌اند که کل محدوده با رنگ زرد و در شرایط بینابینی و خنثی شناخته شوند. از دلایل اینکه مردم در بخش غربی خیابان انقلاب شرایط متفاوتی از بقیه محله دارند، مرکزیت بازار و خرید و فروش در آنجا می‌تواند باشد. وجود بوتیک‌ها و مغازه های فروش لباس و کیف کفش و انواع فست فودها و کافه‌ها این قسمت از محله را رونق اقتصادی بیشتری نسب به سایر نواحی داده است.

مطابق شکل (۴) در رابطه با شاخص میزان رضایت مردم از محله، نظر درصد خیلی بالایی از مردم در مورد رضایت خود از زندگی در محله متوسط است که به رنگ زرد محدوده در روی نقشه گسترده شده است. به غیر از دو نقطه کوچک به رنگ آبی که پایین بودن میزان رضایت را نشان می‌دهد که متعلق به محدوده بالای محله حصارک بالا است. دلایل این شرایط خنثی می‌تواند ناشی وضعیت درآمدی و نوع معشت مردمان این محله باشد که می‌توان گفت نسبت به سایر محله های شهر کرج مردم این محله از وضعیت معشتی و اقتصادی متوسطی برخوردارند. و اگر در شاخصی میزان رضایت کمی داشته‌اند در عوض در شاخص دیگر رضایت بیشتری را نشان داده‌اند که این همپوشانی باعث شده است که وضعیت پراکنش معیار رضایت در سطح محله خنثی بنظر آید.



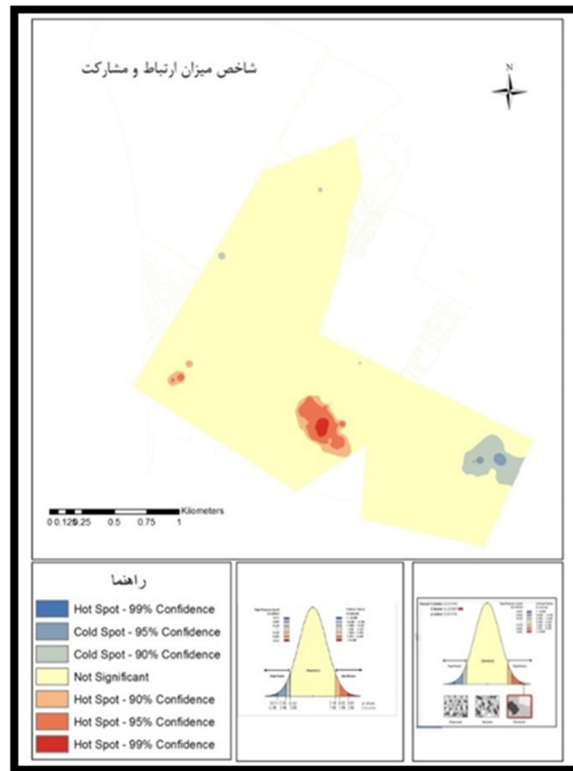
شکل (۶) نقشه نقاط داغ و سرد شاخص اعتماد

شکل (۵) نقشه نقاط داغ و سرد شاخص امنیت

پراکنش میزان امنیت در منطقه از شاخص‌های مهم اجتماعی است که در شکل (۵) مشاهده می‌شود. لکه قرمز پررنگ بر روی نقشه نشانگر نظر مساعد و مطلوب مردم محدوده میانی خیابان انقلاب از وضعیت امنیت این محدوده است. محدوده خیابان انقلاب که از جنبه اقتصادی هم شرایط مطلوبی را نشان می‌داد، نشان می‌دهد که از امنیت قابل قبولی بین مردم برخوردار است. همچنین لکه‌های آبی گویای شرایط نامطلوب و نارضایتی مردم از معیار امنیت است. محله‌ای با نبود رضایت از امنیت با ویژگی‌های سکونت، اقتصادی و اجتماعی در هم گسیخته‌ای شناخته شده است که شاید دلیل این احساس ناامنی وجود اقشار یا اقوام خاصی است که شرایط ناامنی را برای این نقاط با فعالیت‌های خود ایجاد نموده‌اند.

مطابق شکل (۶) که شاخص میزان اعتماد مردم منطقه است، فقط قسمتی از محدوده میانی محله حصارک پایین نظر مطلوبی در مورد شاخص اعتماد دارند که به شکل لکه قرمز این شاخص در وسط نقشه دیده می‌شود دو لکه آبی کوچک یکی در انتهای جنوب غربی محله حصارک پایین و یکی در وسط محله حصارک بالا دیده می‌شود که نشانگر عدم رضایت از شاخص اعتماد مردم این محدوده است. دیگر نواحی هم که نظر متوسطی در مورد این موضوع دارند. این بالا بودن اعتماد در قسمتی از محله می‌تواند ناشی از این باشد که آن قسمت محل سکونت اقوام خاص و یا مردمانی با خصوصیات اخلاقی فرهنگی و اقتصادی مشترک و یا قدمت بالای سکونت این افراد در این قسمت از

محلّه است. مشارکت و ارتباط مردم با هم در محلّه در محدوده میانی و غرب خیابان انقلاب از وضعیت بهتری برخوردار است همانند شاخص اقتصادی و امنیت، و همچنین قسمت اندکی در جنوب غرب این محلّه که لکه های قرمز مربوط به این وضعیت است.



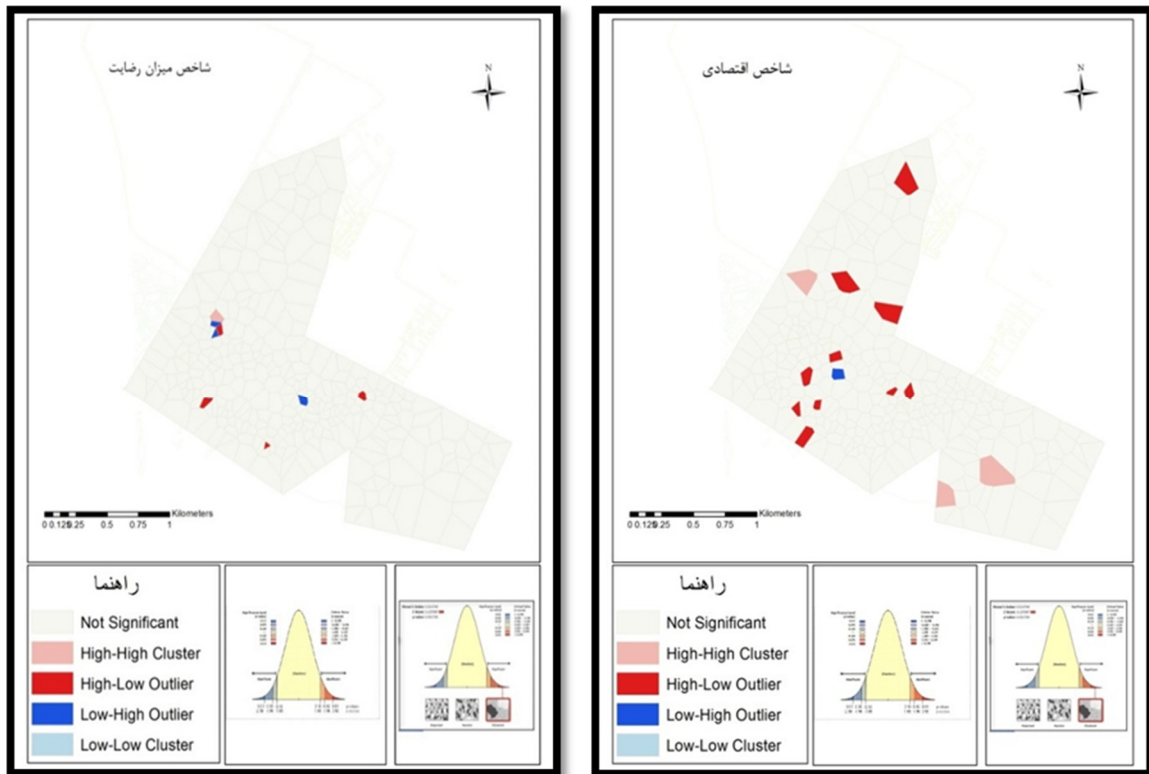
شکل (۷) نقشه نقاط داغ و سرد شاخص مشارکت و ارتباط

مطابق شکل (۷) در قسمت شرقی حصارک پایین که لکه آبی دیده میشود بیانگر ضعف این شاخص در این محدوده است. حصارک بالابجز دو لکه آبی کوچک و قسمت زیادی از حصارک پایین نیز به این شاخص نظر متوسط نشان داده اند. این عدم ارتباط و مشارکت در لکه ی آبی می تواند بیانگر عدم شناخت مردم این قسمت از همسایگان و هم محلیان باشد و در مقابل لکه ی قرمز می تواند نشانه ی اتحاد و شناخت مردمان این قسمت از همدیگر باشد.

۱-۴- پراکندهی خوشه و ناخوشه های شاخص ها

نقشه های پراکنش خوشه و ناخوشه ها، چگونه گی خوشه بندی شدن شاخص های آسیب پذیری در سطح منطقه مورد مطالعه را نشان می دهند. خوشه های شکل گرفته قرمز و آبی نشان دهنده وجود شرایط بهینه متمرکز از جنبه های مثبت و منفی است. و بقیه بخش ها از شرایط تصادفی بدست آمده از پاسخ پرسشنامه ها برخوردارند. بطوریکه به دلیل پراکنده بودن پاسخ ها نتیجه مشخصی از وضعیت محلّه قابل استخراج نیست. لکه های قرمز کم رنگ نشانه نشانه بالا بودن

این معیار در داخل لکه و در اطراف آن است. لکه قرمز پررنگ نشان می‌دهد که فراوانی این شاخص نسبت به اطراف لکه بیشتر است. آبی پررنگ نشان می‌دهد که درصد شاخص درون لکه کمتر از اطراف لکه است و در نهایت لکه آبی کم رنگ بیانگر این است که شاخص هم در داخل لکه و هم در پیرامون آن از درصد پراکنش پایینی برخوردار است. که به ترتیب در زیر نقشه‌های مربوط به پراکنش نقاط داغ و سرد هر شاخص و همچنین پراکنش خوشه‌ای همان شاخص آورده شده است:



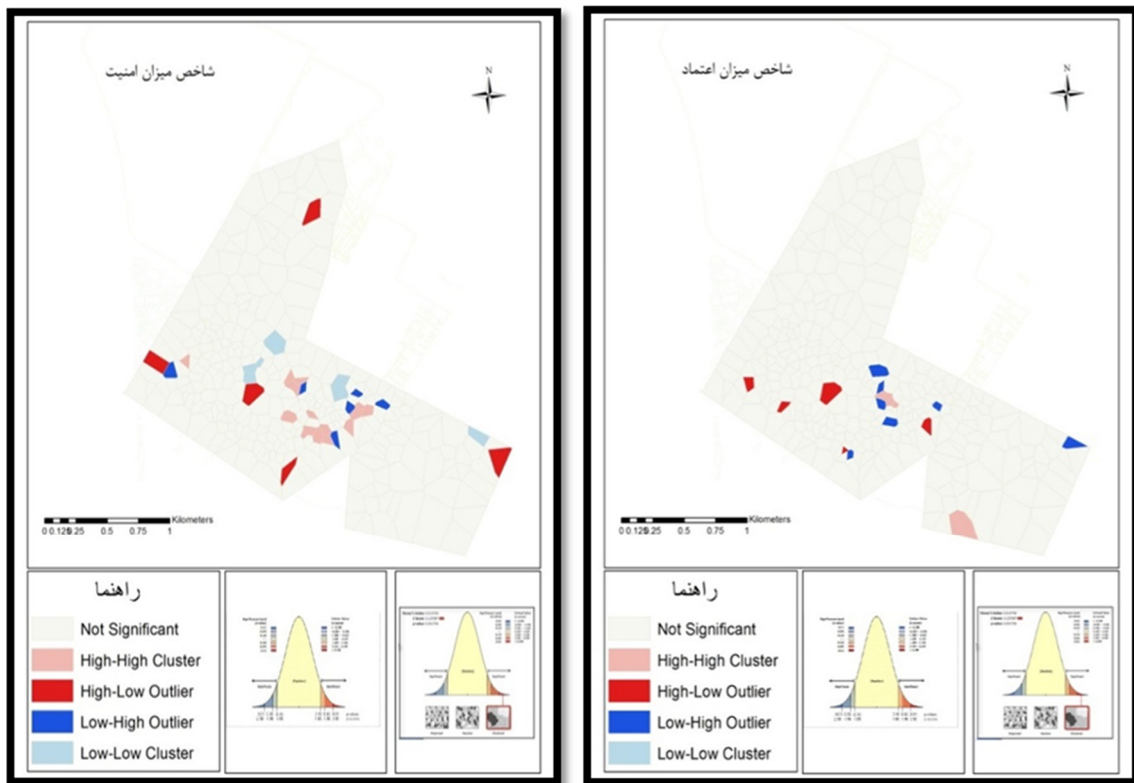
شکل (۹) نقشه خوشه بندی شاخص رضایت

شکل (۸) نقشه خوشه بندی شاخص اقتصادی

شکل (۸) نشان می‌دهد که شاخص اقتصادی یک بخش در قسمت شمالی و دو بخش در قسمت جنوبی محله ی حصارک بالا تشکیل خوشه داده‌اند که میزان مطلوبیت این شاخص در این بخشها از اطراف آن بالاتر است و همچنین در هفت بخش از قسمت های میانی محله حصارک پایین نیز میزان این شاخص نسبت به اطرافش مطلوب است که با لکه های قرمز پررنگ دیده میشود. لکه های قرمز کم رنگ که یک بخش در جنوب محله حصارک بالا و دو بخش در قسمت شرق محله حصارک پایین تشکیل خوشه داده اند، بیانگر نسب برابر این معیار در قسمت لکه و اطراف آن است. ولکه ی آبی نیز در قسمت میانی حصارک پایین از بالا بودن معیار در اطراف لکه را نشان میدهد.

در شکل (۹) که مربوط به شاخص رضایت است چهار بخش در محله حصارک پایین نسبت به اطرافشان از درصد بالایی از شاخص رضایت برخوردارند که لکه های قرمز پررنگ هستند، دو لکه ی آبی نیز نشان دهنده ی پایین بودن

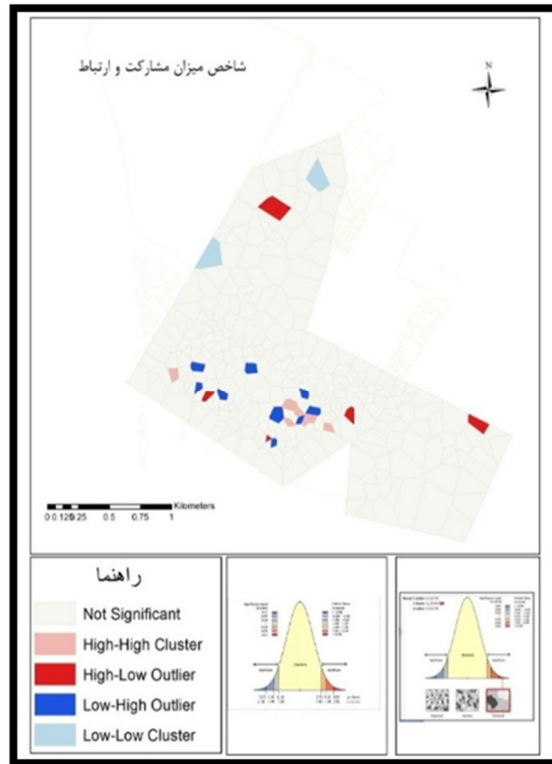
این معیار در این قسمت‌ها نسبت به اطراف و یک لکه ی قرمز کمرنگ نشانگر برابری این معیار با اطرافش در قسمت محله ی حصارک پایین است. این معیار در محله ی حصارک بالا تشکیل خوشه نداده است.



شکل (۱۱) نقشه خوشه بندی شاخص اعتماد

شکل (۱۰) نقشه خوشه بندی شاخص امنیت

مطابق شکل (۱۰) شاخص میزان امنیت در یک بخش شمالی حصارک بالا و یک بخش شرقی، یک بخش غربی و دو بخش میانی حصارک پایین درصد بالایی نسبت به اطرافش (لکه ی قرمز پررنگ) و در پانزده بخش از قسمت میانی حصارک پایین معیار در بالا بودن با اطراف خوشه برابر (لکه ی قرمز کم رنگ) در شش بخش از حصارک پایین خوشه نسب به اطرافش از میزان امنیت پایین تر (لکه ی آبی پر رنگ) و در یک بخش شرقی و هفت بخش میانی حصارک پایین وضعیت برابری در خوشه و اطرافش (لکه ی آبی کم رنگ) مشاهده می‌شود. شاخص میزان اعتماد (شکل (۱۱)) در پنج بخش از محله ی حصارک پایین از اطراف خوشه بالاتر (لکه قرمز پررنگ) و در شش بخش از اطراف خوشه پایین تر (لکه آبی پررنگ) و در دو بخش برابر با اطرافش (لکه قرمز کم رنگ) است. این معیار در محله حصارک بالا تشکیل خوشه نداده است.



شکل (۱۲) نقشه خوشه بندی شاخص مشارکت و ارتباط

شاخص میزان ارتباط و مشارکت (شکل ۱۲) در یک بخش از شمال حصارک بالا و یک بخش شرق و سه بخش در میان حصارک پایین دارای درصد بالا نسبت به اطراف (لکه ی قرمز پررنگ)، در نه بخش از قسمت میانی حصارک پایین کمتر از اطرافش (لکه ی آبی پررنگ) ، و در دو بخش شمال و جنوب غرب محله ی حصارک بالا دارای نسبت برابری در پایین بودن این معیار در داخل خوشه و اطرافش را نشان میدهد (لکه ی آبی کم رنگ) ، و در شش بخش از حصارک پایین نسبت برابری بالا بودن این معیار با اطراف خوشه را نشان می دهد که به رنگ قرمز کم رنگ دیده می شود.

۵- بحث نتیجه گیری

با رونق گرفتن زندگی شهری و هجوم بیش از پیش جمعیت به شهرها، نوع تازه‌ای از مناسبات اجتماعی و مراودات اقتصادی شکل گرفت، که پیش از این سابقه نداشت. مهاجرت گسترده و تمرکز جمعیت، پدیده‌ی کلانشهر را پی آورد که مسایل و آسیب‌های اجتماعی گسترده‌ای را پیش پای شهروندان قرارداد بنابراین برنامه‌ریزی و سیاست‌گذاری در راستای توسعه اجتماعی، اقتصادی و عمرانی شهر در گرو ارزیابی درست از وضعیت موجود و به‌ویژه شناخت نیازهای مردم در محله‌های مختلف شهر است. تنها در این صورت است که فاصله میان تصمیم‌گیری مدیران با نیازهای واقعی مردم شهر کم می‌شود و راه برای حرکت به‌سوی توسعه پایدار شهری هموار می‌شود. آسیب‌پذیری اجتماعی دارای ابعاد مکانی بوده و تجزیه و تحلیل درست آن‌ها نیاز به استفاده از روشها و تکنیک های تحلیلی مربوطه دارد. برنامه

ریزان و مسئولان می‌توانند با فهم و درک این که آسیب‌ها در چه فضاها و با چه خصوصیتی، بیشتر اتفاق می‌افتند، از طریق تغییر فضاها، نحوه قرارگیری آنها در کنار یکدیگر، توزیع فعالیت‌ها و تغییر ویژگی‌های فیزیکی فضاها، زمینه‌های کاهش این آسیب‌ها را در بلندمدت فراهم کنند. نگاهی به نقشه‌ی شاخص‌های آسیب‌پذیری نشان می‌دهد، توزیع فضایی این شاخص‌ها تصادفی نیست و از الگوی فضای خاصی تبعیت می‌کند. الگوهایی که در سطح فضا شکل می‌گیرند، نتیجه مجموعه‌ای از فرآیندهای اقتصادی، اجتماعی، فرهنگی و رفتاری است. تحلیل فضایی از آسیب‌پذیری اجتماعی در شهرها برنامه‌ریزی همه‌جانبه را مقدور می‌سازد. شناخت چنین الگوهایی در برنامه‌ریزی و مدیریت این بخش از جامعه می‌تواند مورد استفاده قرار گیرد. تحلیل مناسب الگوی فضایی آسیب‌پذیری اجتماعی از مسائل حیاتی در مراکز پیرا شهری است و جزو معیارهای اجتماعی مهم جوامع به شمار می‌آید، کشف چنین الگوهایی می‌تواند نقطه شروعی برای تحقیقات تکمیلی در رسته‌های دیگر باشد. نکته نهایی اینکه الگوی آسیب‌پذیری اجتماعی در منطقه حصارک تصادفی نمی‌باشد و در بخشهایی از منطقه نقاط سرد تشکیل می‌دهد که نشان دهنده‌ی آن است که در این مناطق نرخ آسیب‌پذیری نسبت به پیرامون بالاتر است، و مشکلات اجتماعی و اقتصادی که در شکل‌گیری آن موثر بوده‌اند اثر داشته است، نیاز به توجه خاص دارند و در برنامه‌ریزی‌ها باید مورد توجه قرار گیرند.

مطالعه‌ی پژوهش‌های انجام شده‌ی پیشین در زمینه‌ی آسیب اجتماعی و جرایم در پیرامون شهر کرج و همچنین منطقه‌ی مورد مطالعه در این مقاله (حصارک)، نشان از وضعیت نابسامان این منطقه از نظر آسیب اجتماعی نسبت به سایر نقاط شهر کرج دارد برای مثال حیدری جوار (۱۳۹۲) در تحقیق خود به این نتایج دست یافته است: در بین عوامل موثر بر وقوع جرم و آسیب اجتماعی در شهر کرج، موقعیت قرارگیری محله و منطقه (حاشیه نشینی) مهمترین پارامتر را به خود اختصاص داده است، به عنوان مثال محله‌هایی در اطراف شهر کرج واقعه‌ی که بیشترین آمار جرایم و آسیب اجتماعی را به خود اختصاص داده‌اند مانند: محمد شهر، حصارک، سرآسیاب و مهر شهر. بنابراین شناخت الگوها و تحلیل شاخص‌های آسیب‌پذیری منطقه‌ی حصارک کمک شایانی در جهت امنیت منطقه و حل مشکلات و مسائل اجتماعی شهر کرج خواهد بود.

۶- منابع

- ارونسون الیوت، (۱۳۸۵) روانشناسی اجتماعی، ترجمه حسین شاکرکن، تهران، نشر رشد، ص ۶۲
- پاپی. عابدین: (۱۳۸۸) بوم‌شناسی منطقه حصارک بالا و پایین کرج، برگرفته از سایت ویکی‌پدیا (<https://fa.wikipedia.org/wiki>)
- حیدری جوار، فاطمه، شناسایی عوامل موثر بر وقوع جرائم در شهرستان کرج، (۱۳۹۲) فصل نامه دانش انتظامی البرز، سال اول، شماره اول، پاییز ۱۳،
- داوودی، هما و مرضیه اختری (۱۳۹۲) عدالت سنجشی و آسیب‌شناسی آن، مجموعه مقاله‌های رهیافتهای نوین پیشگیری از جرم، قوه قضاییه،

- رایبینگتن، ارل و واینبرگ، مارتین(۱۳۹۳) رویکردهای نظری هفت گانه در بررسی مسائل اجتماعی، ترجمه رحمت الله صدیق سروستانی، تهران، نشر دانشگاه تهران. ص ۵۱
- رایبینگتن، ارل و واینبرگ، مارتین(۱۳۹۳) رویکردهای نظری هفت گانه در بررسی مسائل اجتماعی، ترجمه رحمت الله صدیق سروستانی، (۱۳۸۷) تهران، نشر دانشگاه تهران. ص ۱۰
- سراج زاده ، سید حسین و همکاران، (۱۳۸۹)، مسایل اجتماعی محله های شهر تهران، دفتر مطالعات اجتماعی و فرهنگی شهرداری تهران، ص ۷۴
- صدیق سروستانی، سیدرحمت الله(۱۳۸۵) آسیب شناسی اجتماعی، تهران، نشر آن. ص ۸۹
- عسگری، علی. (۱۳۹۰)، تحلیل های آمار فضایی با *Arc gis* انتشارات سازمان فناوری اطلاعات و ارتباطات شهرداری تهران. ص ۴۴
- محمدی، دهچشمه، (۱۳۹۰)، مدلسازی مؤلفه های ریسک پذیری موثر در ایمن سازی شهر کرج، رساله دکتری به راهنمایی کرامت الله زیاری. ص ۱۵۸
- معیدفر، سعید، (۱۳۸۷) هویت محله ای و پیشگیری از جرم ، مجموعه مقاله همایش ملی پیشگیری از جرم
- موسوی چلک، سید حسن (۱۳۸۳) مددکاری اجتماعی (کار با فرد)، انتشارات سمت، تهران. ص ۱۰۵
- *Becker, H (1973) Outsiders: Studies in sociology of deviance, Glencoe, free press.*
- *Chambliss, W (1973) problems of industrial society, reading mass, addision -wesley.*
- *Fuller, R and Myers, R (۱۹۴۱) " some aspects of a theory of social problems" American sociological review 6*
- *Kitsuz, J and malkum, S (1973) social problems", spring, vol 20.*
- *Merton, r (1938) "social structure and anomie", American sociological review, 3 oct.*
- *Smith, Samuel (1911), social pathology. new York: McMillan.*
- *Sutherland (1966) principles of criminology, seventh edition, new York: j.b. lippinocct co.*
- *Sutherland, e & Cressey, d (۱۹۴۹) white collar crime, New York: Dryden press.*
- *Thomas & f. zenanieki (1927) the polish peasant in Europe and America, 2 vol. new York: knopf*