



جغرافیا و روابط انسانی، پاییز ۱۳۹۷، دوره ۱، شماره ۲

سازماندهی بافت فرسوده شهری با تاکید بر مشارکت مردمی

(مطالعه موردی شهر کنگاور)

سیما شفیعی، زهرا شفیعی

کارشناسی ارشد جغرافیا برنامه ریزی شهری از دانشگاه آزاد اسلامی واحد ملایر

کارشناسی ارشد جغرافیا برنامه ریزی شهری از دانشگاه آزاد اسلامی واحد ملایر

تاریخ پذیرش: ۱۳۹۷/۰۹/۰۸

تاریخ بازنگری: ۱۳۹۷/۰۸/۱۹

تاریخ دریافت: ۱۳۹۷/۰۸/۱۳

چکیده

امروزه از مشارکت به عنوان کلید تحقق طرح‌های شهری یاد می‌شود. پروژه‌های شهری در ارتباط تنگاتنگ با کیفیت محیط زندگی، نوسانات اقتصادی، شرایط زیست محیطی و عوامل گوناگونی است که انسان‌ها و گروه‌های انسانی را در برابر منافع یا زیان‌ها قرار می‌دهد. از این رو در این تحقیق با استفاده از پرسشنامه سرپرست خانوار به امکان‌سنجی مشارکت مردمی در سازماندهی بافت فرسوده شهر کنگاور پرداخته شد. تحقیق حاضر از نظر هدف، کاربردی و از نظر روش توصیفی - تحلیلی است، در این تحقیق از انواع، ابزارهای تحقیق شامل اسناد و مدارک، امار و پرسشنامه استفاده شده است. جامعه آماری مورد مطالعه کلیه شهروندان ساکن بخش‌های قدیمی کنگاور بودند که با استفاده روش نمونه‌گیری کوکران ۳۸۴ نفر به عنوان نمونه آماری انتخاب گردید. نتایج نشان داد، مشارکت شهروندان در سازماندهی بافت فرسوده شهر کنگاور تأثیرگذار است. همچنین با داشتن پایگاه اجتماعی و فرهنگی افراد مناطق بافت فرسوده، همچنین مناسب بودن وضعیت اشتغال و درآمد بر مشارکت آنان در سازماندهی بافت فرسوده شهری موثر خواهد بود.

واژه‌های کلیدی: بافت فرسوده، سازماندهی، شهر، کنگاور، مشارکت مردمی.

به دنبال افزایش شهرها در کشورهای در حال توسعه در سه دهه اخیر از یک سو و عدم موفقیت نسبی سیاست‌های مقامات مسئول در برنامه‌ریزی شهری در این کشورها از سوی دیگر (چه در جهت کنترل میزان مهاجرت، کنترل میزان رشد جمعیت، کنترل رشد شهرهای بزرگ، تمرکز زدایی به شکل ایجاد قطب‌های اقتصادی و توسعه در مناطق) موجب شده است تا سیاست‌ها و تئوری‌های برنامه‌ریزی توسعه شهری به تدریج دستخوش تغییر و تحولات شود.

بافت‌های فرسوده (به مفهوم فرسوده شده) شهرها، زمانی با ساختار و کارکردی متناسب با نیازهای ساکنین خود، از پویایی و صلابت خاصی برخوردار بوده‌اند. لیکن با افزایش ناگهانی تغییرات شهرنشینی در دهه‌های اخیر، نه تنها مرکزیت خود را از دست داده‌اند، بلکه حتی قادر به انطباق با تغییرات و ارائه حیات رو مره خود نیز نیستند. از این رو امروزه به عنوان نقاط مسئله‌دار شهری یا به عبارتی وصله‌های ناجوری بر بدنه شهرها مطرح هستند. سیاست بهسازی و نوسازی این بافت‌ها در ایران عمدتاً سیاست قهری و اقتصاد محور است که چندان به عناصر اجتماعی و فرهنگی این بافت‌ها توجه نمی‌کند. این امر از یک طرف منجر به از بین رفتن بافت اجتماعی و عناصر هویت‌مند محل و کاهش ارزش آنان شده و از طرف دیگر پالایش جمعیتی و کاهش هویت و حس تعلق محلی را به دنبال داشته است.

دیدگاه‌ها و نیازهای شهروندان در برنامه‌ریزی مشارکتی از طریق گروه‌های تصمیم‌گیر جمع‌آوری و اعمال می‌گردد. برنامه‌ریزی مشارکتی می‌تواند در فهم جنبه‌های کارکرد شهری و توصیه به عمل مناسب در آینده جهت ساماندهی وضعیت شهری کارساز باشد. بهره‌گیری از مردم در هر جامعه‌ای هر چند که آن جامعه بی‌نظم باشد راه مشارکت مردم جهت تفویض ایده‌ها به برنامه‌ریزان از طریق کمیته مشورتی، اظهارات کتبی، مناظره کتبی، مناظره عمومی و کارگاه آموزشی را امکان‌پذیر می‌کند. شهر در نهایت متعلق به عامه شهروندان است و مسوولان و برنامه‌ریزان نمی‌توانند به جای همه آنان تصمیم بگیرند و عمل کنند. از این نظریه طرح‌های توسعه شهری به همفکری، همکاری و مشارکت فعال همه کسانی بستگی دارد که در سرنوشت آن دخیل و موثر هستند. بنابراین موفقیت طرح‌های توسعه شهری بدون جلب همکاری و هماهنگی آنان ممکن نخواهد شد. به طور کلی مشارکت از دو جهت تاثیر اساسی در فرایند برنامه‌ریزی و توسعه شهری دارد نخست اینکه مشارکت یک ابزار لازم برای دستیابی به شناخت و تصمیم‌گیری درست محسوب می‌شود. دوم اینکه مشارکت تنها راه بهره‌گیری بهره‌گیری از امکانات طبیعی و انسانی شهر و شهروندان در جهت طرح‌های توسعه شهری است بطور خلاصه رویکرد مشارکتی هم به عنوان مبنای تصمیم‌سازی و تصمیم‌گیری محلی در عرصه برنامه‌ریزی و کارآمدی برای دستیابی به فعالیت مشترک و همکاری جمعی در عرصه برنامه‌ریزی و مدیریت یکی از لوازم توسعه پایدار، جامعه مدنی و دموکراسی محسوب می‌شود موضوع مشارکت شهروندان در برنامه‌ریزی کشورهای جهان سوم از جمله ایران به دلیل ضعف همکاری مناسب حقوقی و اجتماعی هنوز پدیده‌ای نوپا محسوب می‌شود که جایگاه نظری و عملی خود را به درستی پیدا نکرده است. از این نظر لازم است با توجه به شرایط ویژه این کشورها راه‌ها و اشکال مناسب مشارکت جستجو شود. از این رو تحقیق حاضر بر آن هست که با تحلیل عوامل موثر بر مشارکت مردمی



در فرآیند احیا بافت فرسوده شهر کنگاور با تکیه بر خواست‌ها و نیازهای ساکنین، پیشنهادهایی برای سازماندهی این بافت‌ها با تاکید بر مشارکت مردمی ارائه نماید.

بیان مساله:

تا قبل از جریان جهانی ناشی از انقلاب صنعتی، تغییرات جوامع شهری بسیار بطئی و نامحسوس بوده و به تبع آن، کالبد شهرها نیز دگرگونی قابل توجهی مواجه نبود. چرا که شهر نیز همچون سایر پدیده‌های مصنوع انسان ساخت در طول زمان دچار تغییر، تحول، رشد و توسعه می‌گردد (حبیبی و دیگران، ۱۳۸۶). با ورود به عصرجدید و ظهور جرقه‌های مدرنیسم در ایران شهرها در مسیر تحولاتی قرار گرفتند که حیات اجتماعی- اقتصادی و کالبدی آنها را شکل دیگر بخشید.

شهرهای ایران که در طول دوره‌های تاریخی، با تکیه بر خلاقیت و ابتکار ملی به صورت طبیعی و درون‌زا، به رشد و تکامل رسیده بودند، به تدریج طی چند دهه اخیر به کلی دگرگون گردیدند و خصوصیات کالبدی، ارزش‌های فرهنگی، ویژگی‌های اجتماعی، هنری و تاریخی خود را از دست دادند (حبیبی و دیگران، ۱۳۸۷: ۳۰). بیش از چند دهه است که بافت‌های قدیمی شهرها به فراموشی سپرده شده‌اند. در بافت‌های قدیمی، کیفیت شرایط زیست محیطی به پایین‌تر از هر استاندارد قابل تحمل انسانی تنزل یافته است. این بافت‌ها روزبه‌روز بی‌رونق و فرسوده‌تر می‌شوند و به بافت‌های مسئله‌دار و مشکل‌زا در برنامه ریزی و مدیریت شهری مطرح می‌باشند. ساماندهی و احیای بافت‌های قدیمی ضرورتی است که اهمیت آن با شناخت ارزش‌ها، توان اقتصادی، کالبدی، فرهنگی و اجتماعی بافت روشن می‌شود. تداوم وضعیت تخریب کالبد فیزیکی بافت به همراه تنزل شرایط زیست محیطی، منجر به حرکت گروه‌های توانمند از این محله‌ها به سایر قسمت‌های شهر و هجوم و اشتغال آن به وسیله گروه‌های کم درآمد و کارگر گردیده است که نتیجه آن تسریع فرایند رکود و تنزیل است (رهنما، ۱۳۷۵: ۲۵). با عنایت به گستردگی و اهمیت موضوع بافت‌های فرسوده شهری و خطرپذیری بالای مناطق شهری، بازسازی و بهسازی بافت‌های مذکور، جهت جلوگیری از خسارات جانی و مالی زلزله یکی از مهمترین موضوعات در رابطه با بافت‌های فرسوده شهری می‌باشد و یکی از موانع اصلی احیای این بافت‌ها، نحوه تامین مالی این پروژه‌ها است. این فرایند بدون مشارکت مردم غیرممکن و یا بسیار دشوار می‌باشد. بحث مشارکت در کشور ما دارای سابقه طولانی است (اسداللهی، ۱۳۸۰: ۲۱). در گذشته همکاری، همیاری، همدلی و تعاون واژه‌هایی بودند که در فرهنگ ما ارزش بالایی داشته و کاربرد بسیار داشتند؛ اما مشارکت مردمی در برنامه ریزی رویکرد نوینی است و نیاز به بحث و بررسی بسیار دارد. تجربه سالیان قبل در امر بهسازی و نوسازی بافت‌های فرسوده شهری نشان می‌دهد که بدون استفاده از رویکرد مشارکتی نمی‌توان پیشرفتی در این امر حاصل کرد. در حال حاضر، در نظریه‌های شهرسازی در سراسر جهان مشارکت جایگاه مهمی

به خصوص در فرآیند بهسازی و نوسازی بافت‌های فرسوده شهری یافته است و در ایران طی سال‌های اخیر مشارکت شهروندان در تمامی امور مطرح بوده است (افتخاری راد و همکاران، ۱۳۸۰: ۲۰). هسته مرکزی مفهوم مشارکت، قدرت یافتن شهروندان، همکاری و تاثیرگذاری بیشتر آنان به تحقق طرح‌های شهری است.

اهمیت و ضرورت ابعاد تحقیق

امروزه از مشارکت به عنوان کلید تحقق طرح‌های شهری یاد می‌شود؛ چرا که پروژه‌های شهری در ارتباط تنگاتنگ با کیفیت محیط زندگی، نوسانات اقتصادی، شرایط زیست محیطی و عوامل گوناگونی است که انسان‌ها و گروه‌های انسانی را در برابر منافع یا زیان‌ها قرار می‌دهد. مشارکت بر این عقیده استوار است که همه افراد حق دارند در مورد اموری که مربوط به خودشان است احساس مسئولیت نمایند؛ درباره آن فکر کنند؛ اندیشه خود را بدون ترس بیان کنند و بر تصمیم‌هایی که بر زندگی آنها اثر می‌گذارد؛ دخالت داشته باشند. بنیادی‌ترین اندیشه زیرساخت مشارکت پذیرش اصل برابری مردمان است. مردمان هرگاه در پیوند با یکدیگر از اهمیت و ارزش برابر برخوردار شوند آنگاه مشارکت میان آنان می‌تواند به برخاستن و خیز برداشتن یاری دهد و سود بهره مندی‌های بسیار برای همه فراهم آورد. توجه به خواست مردم در برنامه ریزی، تعیین اولویت‌ها و روش‌های اجرا، اساسی‌ترین توسعه شهری به شمار می‌رود.

اهداف تحقیق

هدف اصلی این پژوهش دستیابی به عوامل موثر بر مشارکت مردمی در سازماندهی احیاء بافت فرسوده شهری در مناطق با بافت فرسوده در شهر کنگاور می‌باشد.

پیشینه تحقیق :

بافت‌های قدیمی و فرسوده شهری به معضلی مهم برای برنامه ریزان، مدیران و شهروندان بدل شده است. در حالی که این بافت‌ها با ارزش‌های تاریخی، فرهنگی به مثابه هویت شهری و به عنوان قلب تپنده اقتصادی و دارا بودن پتانسیل‌های مناسب فضای شهری دارای ارزش می‌باشد. در تحولات جدید شهرنشینی در جهان و ظهور مشکلات ناشی از آن بخش‌های قدیمی شهرها بیشتر از سایر نقاط شهری در معرض عوارض نامطلوب توسعه شهری قرار گرفته‌اند. در ایران نیز پس از دخالت‌های سریع و بدون مطالعه در اکثر بافت‌های قدیمی در اوایل سده حاضر به تدریج تجربیاتی در بهسازی و نوسازی بافت‌های قدیمی به اجرا در آمد. تنوع تجارب جهانی در زمینه مرمت و احیاء بافت‌های قدیمی بسیار شایان توجه است. کشورهای مختلف با فرهنگ‌ها، زبان‌ها و اعتقادات متفاوت، تجارب بسیار ارزنده‌ای را در طول تاریخ از خود بر جای گذاشته‌اند که نشان دهنده هویت هریک از شهرهای تاریخی در جهان می‌باشد. این تجارب با کارهای هوسمان در پاریس و نوشته‌های راسکین و موریس در انگلستان و اقدامات سیت در اتریش آغاز شد. پس از جنگ جهانی دوم خصوصاً بعد

از دهه ۱۹۶۰ اتفاقات مهمی رخ داد که سبب تغییر جهت روند مرمت شهری در جهان شد (حبیبی و مقصودی، ۱۳۸۶: ۱۰).

نظریات توسعه کالبدی و ساماندهی و احیای بافت‌های قدیمی غالباً در ۱۵۰ سال اخیر از طرف محققان ارائه شده است؛ اما پیشینه توجه به بافت‌های موجود شهری به طور عام و بافت‌های تاریخی به طور خاص به حدود نیم قرن پیش باز می‌گردد. توجه به بافت‌های تاریخی شهرها در سطح جهان، طی دهه‌های اخیر شکلهای کوناگونی را به خود گرفت. ظهور و پیدایش علوم مرتبط با شهرسازی و برنامه ریزی شهری نیز باعث گسترش و نشر افکار و تئوری‌های مختلف در باب شهر و توسعه کالبدی شهر گردیده است (حبیبی و دیگران، ۱۳۸۶: ۱۲).

شماعی (۱۳۷۱) در اثری با عنوان «بررسی و نقد اجمالی طرحهای شهری» مداخله دولت در روند رشد و توسعه شهرها را در دهه‌های اخیر به وسیله ابزارهایی چون طرح‌های جامع - تفصیلی و هادی مورد ارزیابی قرار داده و علل نارسایی و عدم کفایت نظام موجود مدیریت امور شهری به طور اعم و طرحهای جامع شهری به عنوان ابزار اصلی مدیریت شهری به اخص را در سه زمینه ناهماهنگی طرحها با طبیعت و ماهیت شهر، ناهماهنگی طرحها با شرایط اجتماعی جامعه و نارسایی نظام موجود مدیریت امور شهری ذکر می‌نماید.

حبیبی (۱۳۷۵) در اثری با عنوان «از شار تا شهر» با برداشت و تحلیل از فرایند تاریخی توسعه و با استفاده از متون برجای مانده، تحول شهری ایران از گذشته تا به امروز مفهوم شهر و سیمای کالبدی آن را که تکوینی از مفهوم شار به شهر است، تبیین و تدقیق می‌نماید. از جمله مهمترین مباحث این اثر تاثیرپذیری شهر ایرانی از الگوهای غربی در گذر تاریخ، شکل‌گیری برنامه ریزی متمرکز و دولتی، ارائه ابعاد چهارگانه ذهنیت، عینیت، مکان و زمان برای بازساخت فضایی شهر ایرانی می‌باشد. مولف اعتقاد دارد که شهر ایرانی در فرایند تاریخی خود تحت تاثیر برنامه‌های درون‌زا و برون‌زا از شهر معبد به شهر قدرت، سپس شهر سراب و امروز نیز شهر نیرنگ تغییر ماهیت داده است.

عزیزی (۱۳۷۹) در پژوهشی با عنوان «تحلیل فرایند توسعه شهری معاصر در ایران» به سیر تحول سیاست‌های مداخله در بافت کهن می‌پردازد که پس از بررسی مبانی نظری و مداخله در بافت‌های قدیمی شهری اقدامات اجرایی و قانونی در توسعه بافت‌های قدیمی را در سه مقطع حکومت قاجار تا پایان دوره اول پهلوی، دوره پهلوی دوم تا پیروزی انقلاب از سال ۱۳۲۰ تا ۱۳۵۷، و دوران پس از پیروزی انقلاب اسلامی تا مقطع کنونی بررسی و تحلیل می‌کند.

شارمند (۱۳۷۹) در اثری با عنوان «شیوه‌های تحقق طرح‌های توسعه شهری» با نگاهی سیستمی در برنامه ریزی و طرح‌ریزی شهری، فرایند تهیه، تصویب، ابلاغ و اجرای طرحهای توسعه شهری را مورد بررسی قرار داده است. بررسی مفهوم، مجتوا، شیوه‌های تهیه، تصویب و اجرا و بررسی مسائل و نارسائی‌های طرحهای توسعه شهری ایران در مراحل مختلف با موارد مشابه در جهان مورد بررسی واقع شده و با تشریح این مسئله که در حال حاضر مبانی نظری تهیه طرحهای شهری در ایران متکی بر مدل پوزیتیویستی (شناخت/ طرح/ سیاست) در حالیکه شیوه رلیج در کشورهای مختلف جهان

مدل سیستماتیک (تحلیل / طرح / سیاست) می‌باشد، راهکارهایی را جهت تهیه طرح‌هایی با انعطاف پذیری و امکان تحقق پذیر بودن ارائه داده که از آن جمله می‌توان مشارکت مردمی و مدیریت محلی را در مراحل انجام طرح ذکر کرد.

شماعی (۱۳۸۰) در رساله دکتری خود با عنوان «اثرات توسعه فیزیکی یزد در بافت قدیم و راهکارهای ساماندهی و احیای آن» به بررسی و تحلیل اثرات توسعه فیزیکی ناموزون و نامتعادل شهر یزد و بافت قدیم و ارائه راهکارهای مناسب در راستای توسعه پایدار متعادل شهری است؛ که در اثر توسعه فیزیکی نامتعادل در حاشیه شهر و عدم توجه کافی به ساماندهی و احیاء بافت قدیم، مهاجرت جمعیت از آن شدت گرفته و ساختار جمعیتی آن نام تعادل و ناموزون گردیده است؛ و سیاستها و برنامه‌های دولت در توسعه فیزیکی ناموزون و نامتعادل شهر و رکود بافت قدیمی نقش عمده ای داشته است. در پایان جهت بهبود، ساماندهی و احیاء بافت قدیم شهر یزد راهکارهایی پیشنهاد شده است

ربیع (۱۳۸۲) پژوهشی با عنوان «توانمند سازی محله ای، رویکرد جایگزینی برای تلفیق سنت و مدرنیسم در بافت‌های قدیم شهری» احکام و ضوابط طرحهای جامع و تفصیلی را به عنوان حکم اعدام بافت‌های سنتی محله‌های قدیمی برشمرده است.

با وجودی که پیشینه مطالعات بافت قدیم کرمانشاه به چند دهه قبل بر می‌گردد و در اولین طرح جامع شهر نیز ضرورت توجه به مرکز شهر مطرح شد و در ادامه در طرح جامع و تفصیلی دوم در اوایل دهه ۱۳۶۰ نیز بهسازی بافت قدیم و محلات دارای اسکان نامتعارف دوباره مطرح شد؛ اما تا سال ۱۳۷۵ که سازمان مسکن و شهرسازی استان به طور جدی مطالعات طرح بهسازی و نوسازی مرکز شهر کرمانشاه را در دستور کار قرار داد، اقدامی جدی و عملی صورت نگرفت. در این سال مطالعات عمومی طرح بهسازی بافت قدیم کرمانشاه با مساحت ۲۸۵ هکتار آغاز شد و همزمان با آن مطالعات ساماندهی بخشی از بافت با عنوان «بافت

مسئله دار» و همچنین طرح «احیاء و مرمت بازار کرمانشاه» شروع شد و «طرح بهسازی محله فیض آباد» به عنوان اولین طرح در این راستا مورد توجه قرار گرفت.

مبانی نظری پژوهش

بهسازی: بهسازی شامل سلسله اقداماتی است که به منظور بهبود کالبد که در نتیجه فرسایش فعالیت تحقق یافته است، در کوتاه مدت صورت می‌پذیرد. در واقع بهسازی زمانی صورت می‌گیرد که فرسودگی نسبی فضا از لحاظ عملکردی حادث شده باشد (حبیبی و مقصودی، ۱۳۸۶: ۱۸).

نوسازی: نوسازی از زمانی انجام می‌شود که فضای شهری، مجموعه و یا بنا از کارکردی مناسب و معاصر برخوردار بوده ولی فرسودگی نسبی کالبدی فضایی سبب کاهش بازدهی و کارایی آن شده است. نوسازی مجموعه اقداماتی را شامل



می شود که در عین حفاظت بنا، مجموعه و یا فضای شهری کهن سازمان فضایی مربوط را معاصر سازی نموده و امکان بازدهی بهینه آنرا فراهم آورد (حبیبی و مقصودی، ۱۳۸۶: ۴۵).

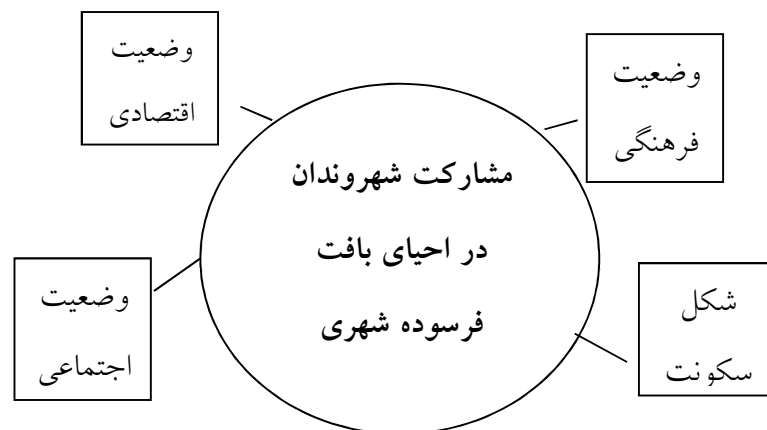
بازسازی: بازسازی به معنای از نوساختن است. بازسازی زمانی صورت می گیرد که در بنا، مجموعه و یا فضای شهری، فرسودگی به صورت کامل ایجاد شده باشد. فرسودگی کامل معمولاً بر اثر (فرسودگی نسبی و کامل) فعالیت و کالبد توامان صورت پذیرد (حبیبی و مقصودی، ۱۳۸۶: ۴۲).

بافت قدیم: آن بخش از بافت های شهری را شامل می شود که قبل از ۱۳۰۰ شکل گرفته و لکن به دلیل فرسودگی کالبدی و فقدان استانداردهای ایمنی، استحکام و خدمات و زیرساختهای شهری علیرغم برخورداری از ارزشهای هویتی از منزلت مکانی و سکونتی پایین برخوردارند (حبیبی و مقصودی، ۱۳۸۶: ۵۰).

بافت فرسوده: بافت فرسوده شهری به عرصه هایی از محدوده قانونی شهرها اطلاق می شود که به دلیل فرسودگی کالبدی، عدم برخورداری مناسب از دسترسی سواره، تاسیسات، خدمات و زیر ساختهای شهری آسیب پذیر بوده و از ارزش مکانی، محیطی و اقتصادی نازلی برخوردارند. این بافتها به دلیل فقر ساکنین و مالکین آنها امکان نوسازی خودبخودی را نداشته و نیز سرمایه گذاران انگیزه ای جهت سرمایه گذاری در آن را ندارند، معیارهای اساسی شناسایی و تشخیص اینگونه بافتها در ادامه ارائه می گردد (حبیبی و مقصودی، ۱۳۸۶: ۶۵).

روش تحقیق: تحقیق حاضر از نظر هدف، کاربردی و از نظر روش توصیفی-تحلیلی است. در این پژوهش از انواع ابزارهای تحقیق شامل اسناد و مدارک، آمار و پرسشنامه استفاده شده است.

متغیرهای مورد بررسی در قالب یک مدل مفهومی و شرح چگونگی بررسی و اندازه گیری متغیرها:



شکل (۱) مدل مفهومی تحقیق

روش پژوهش، توصیفی-تحلیلی بوده و با توجه به ماهیت پژوهش، داده‌های مورد نیاز از طریق مطالعات اسنادی شامل کتب، مقالات، پایان‌نامه‌ها، آمارنامه‌ها و گزارش‌ها و همچنین مطالعات میدانی مانند پرسشنامه، مصاحبه و مشاهدات عینی گردآوری خواهد شد.

جامعه آماری، روش نمونه‌گیری و حجم نمونه

جامعه آماری این تحقیق جمعیت کل محلات دارای بافت فرسوده در کنگاور بود که در این پژوهش با توجه به حجم جامعه از فرمول کوکوران و بر اساس آخرین آمار موجود در شهرداری کنگاور، برای محاسبه حجم نمونه استفاده خواهد شد.

روش‌ها و ابزار تجزیه و تحلیل داده‌ها:

برای انجام این تحقیق پرسشنامه‌ای توسط محقق مشتمل بر سوالاتی که به نحوی طراحی گردیده تا بتواند ارتباط لازم بین محقق و پاسخ‌دهندگان را در راستای بررسی مورد نظر برقرار سازد. پس از جمع‌آوری داده‌ها و منابع و طبقه‌بندی و سازماندهی آنها با استفاده از روش‌های کمی و آماری از طریق نرم‌افزار SPSS و روش‌های کیفی و استقرایی به تجزیه و تحلیل داده‌ها پرداخته خواهد شد. برای ترسیم جداول و نمودارها نیز از نرم‌افزار Excel استفاده خواهد شد. در نهایت راهکارهای مناسب برای سازماندهی و افزایش مشارکت ساکنین در بافت فرسوده در ناحیه مورد مطالعه ارائه می‌گردد.

منطقه‌ی مورد مطالعه :

- موقعیت جغرافیایی استان کرمانشاه

استان کرمانشاه به وسعت ۲۵ / ۲۴۴۳۴ کیلومتر مربع (۲۴۴۳۴۲۵) هکتار در میانه ضلع غربی کشور قرار گرفته است. استان از شمال به استان کردستان از جنوب به استانهای لرستان و ایلام، از شرق به استان همدان و از غرب به کشور عراق محدود و دارای ۲۰۰ کیلومتر مرز مشترک با کشور عراق می‌باشد. استان کرمانشاه در درجات نصف‌النهاری بین ۲۳ درجه و ۳۶ دقیقه تا ۳۵ درجه و ۱۵ دقیقه عرض شمالی و ۴۵ درجه و ۲۴ دقیقه تا ۴۸ و ۳۰ دقیقه طول شرقی از نصف النهار گرینویچ قرار گرفته است.

- موقعیت جغرافیایی شهرستان کنگاور

کنگاور مرکز شهرستان کنگاور در ۸۷ کیلومتری شمال خاوری کرمانشاه و در مسیر کرمانشاه - همدان واقع شده است و کنگاور با وسعتی برابر ۸۸۴۰۰۰ متر مربع ۳/۵ درصد از کل استان کرمانشاه را تشکیل می‌دهد، این شهرستان در ۵۷ درجه و ۴۷ دقیقه در طول جغرافیایی و ۳۰ درجه و ۳۴ دقیقه پهناهای جغرافیایی، در بلندی ۱۵۰۰ متری از سطح دریا قرار دارد که اولین بخش خاوری استان کرمانشاه است و از شمال به شهرستان اسدآباد با تقریباً ۴۰ کیلومتر فاصله، از خاور

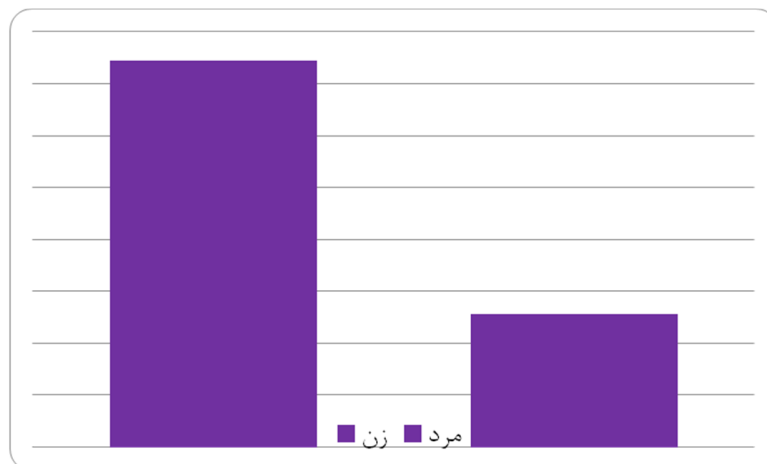
به شهرستان تویسرکان بامسافت ۳۰ کیلومتر، از جنوب به شهرستان نهاوند با ۶۵ کیلومتر و از باختر به شهرستان صحنه ۳۵ کیلومتر مسافت محدود است. خرم رود و رود سراب کنگاور از مهم‌ترین رودخانه‌های این شهرستان هستند که رود سراب کنگاور با گذشتن از قسمت‌های باختری شهر، در کرمانشاه به رود گاماسیاب می‌پیوندد.

آمار توصیفی

در این تحقیق پرسشنامه‌ای جهت جمع‌آوری اطلاعات از نمونه آماری به صورت سیستماتیک به منظور بررسی مشارکت مردمی در طرح ساماندهی بافت فرسوده شهر کنگاور در میان ساکنان بافت قدیمی این شهر با تعداد ۳۷ سوال و ۳۸۴ پرسشنامه تنظیم و توزیع گردید.

ترکیب پاسخ‌گویان بر حسب جنس

همانطور که در جدول ۱ نمایش داده شده است؛ در این تحقیق از میان پاسخگویان به پرسشنامه، ۷۴/۵ درصد مرد و ۲۵/۵ درصد زن بودند.



نمودار ۱- نسبت جنسی پاسخ‌دهندگان
ماخذ: یافته‌های تحقیق

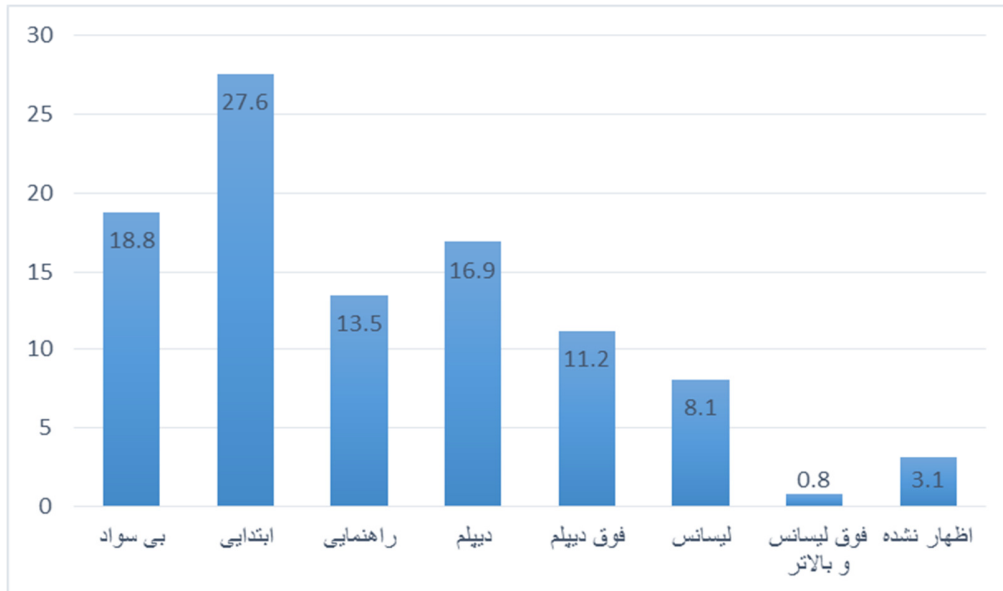
جدول ۱- نسبت جنسی پاسخ‌دهندگان

جنس	درصد
مرد	۷۴/۵
زن	۲۵/۵

ماخذ: یافته‌های تحقیق

بررسی میزان تحصیلات پاسخگویان

بر اساس اطلاعات پرسشنامه، در جدول ۲ میزان تحصیلات افراد شرکت کننده در این تحقیق نشان داده شده است. بر این اساس بیشتر پاسخ دهندگان دارای تحصیلات ابتدایی و کمترین پاسخ دهندگان فوق لیسانس و بالاتر بودند.



نمودار ۲- میزان تحصیلات پاسخ دهندگان ماخذ: یافته‌های تحقیق

جدول ۴-۲) میزان تحصیلات پاسخ دهندگان

درصد	فراوانی	تحصیلات
۱۸/۸	۷۲	بی سواد
۲۷/۶	۱۰۶	ابتدایی
۱۳/۵	۵۲	راهنمایی
۱۶/۹	۶۵	دیپلم
۱۱/۲	۴۳	فوق دیپلم
۸/۱	۳۱	لیسانس
۰/۸	۳	فوق لیسانس و بالاتر

۳/۱	۱۲	اظهار نشده
۱۰۰	۳۸۴	جمع

ماخذ: یافته‌های تحقیق

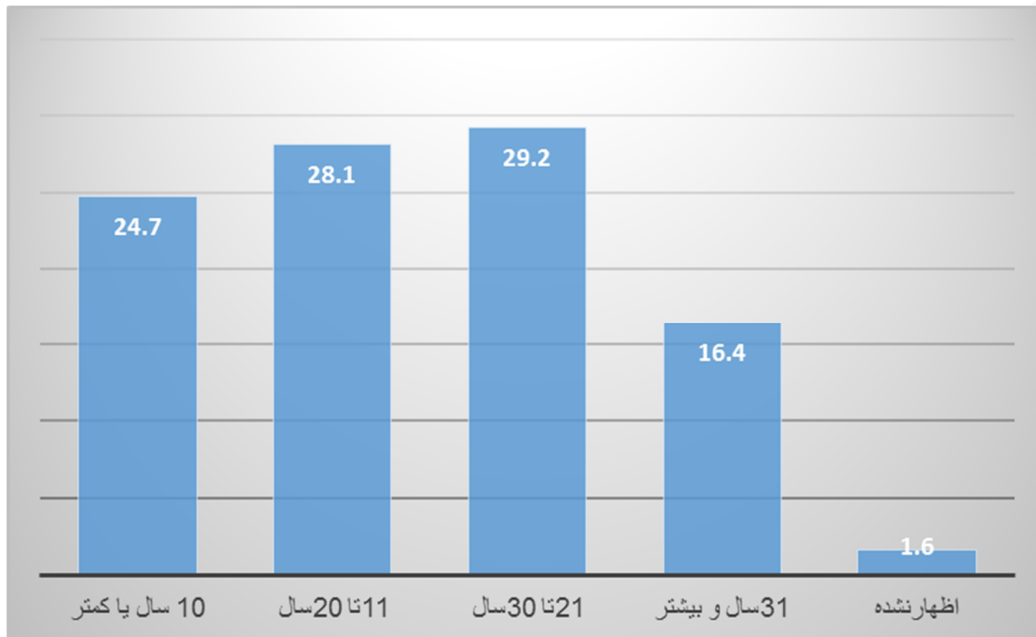
ترکیب پاسخگویان بر اساس سابقه سکونت

از لحاظ سابقه سکونت ۲۹/۲ درصد پاسخگویان، با ۲۱ تا ۳۰ سال سکونت، بیشترین و ۱۶/۴ درصد از پاسخ‌دهندگان با بیش از ۳۱ سال سکونت کمترین گروه به لحاظ سابقه سکونت بودند. در این تحقیق ۱/۶ درصد از افراد به سابقه سکونت خود اشاره نکرده بودند.

جدول ۳- سابقه سکونت پاسخ‌دهندگان

درصد	فراوانی	سابقه سکونت
۲۴/۷	۹۵	۱۰ سال یا کمتر
۲۸/۱	۱۰۸	۱۱ تا ۲۰ سال
۲۹/۲	۱۱۲	۲۱ تا ۳۰ سال
۱۶/۴	۶۳	۳۱ سال و بیشتر
۱/۶	۶	اظهار نشده
۱۰۰	۳۸۴	جمع

ماخذ: یافته‌های تحقیق



نمودار ۳- سابقه سکونت پاسخ دهندگان
 مأخذ: یافته‌های تحقیق

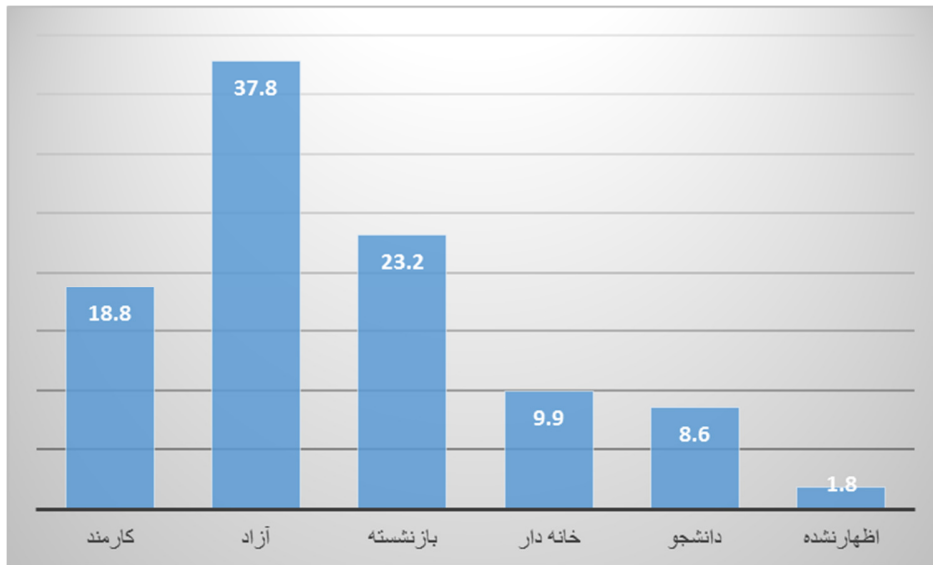
ترکیب پاسخگویان بر اساس وضعیت شغلی

بر اساس اطلاعاتی که در جدول ۵ مندرج شده است؛ ۳۷/۸ درصد پاسخگویان، دارای شغل آزاد، ۲۳/۲ درصد، بازنشسته، ۱۸/۸ درصد کارمند، ۹/۹ درصد خانه دار، ۸/۶ درصد دانشجو بوده و ۱/۸ درصد به شغل خود اشاره نکرده بودند.

جدول ۵ وضعیت شغلی پاسخ دهندگان

درصد	فراوانی	شغل
۱۸/۸	۷۲	کارمند
۳۷/۸	۱۴۵	آزاد
۲۳/۲	۸۹	بازنشسته
۹/۹	۳۸	خانه دار
۸/۶	۳۳	دانشجو
۱/۸	۷	اظهار نشده
۱۰۰	۳۸۴	جمع

ماخذ : یافته‌های تحقیق



نمودار ۴- وضعیت شغلی پاسخ دهندگان ماخذ : یافته‌های تحقیق

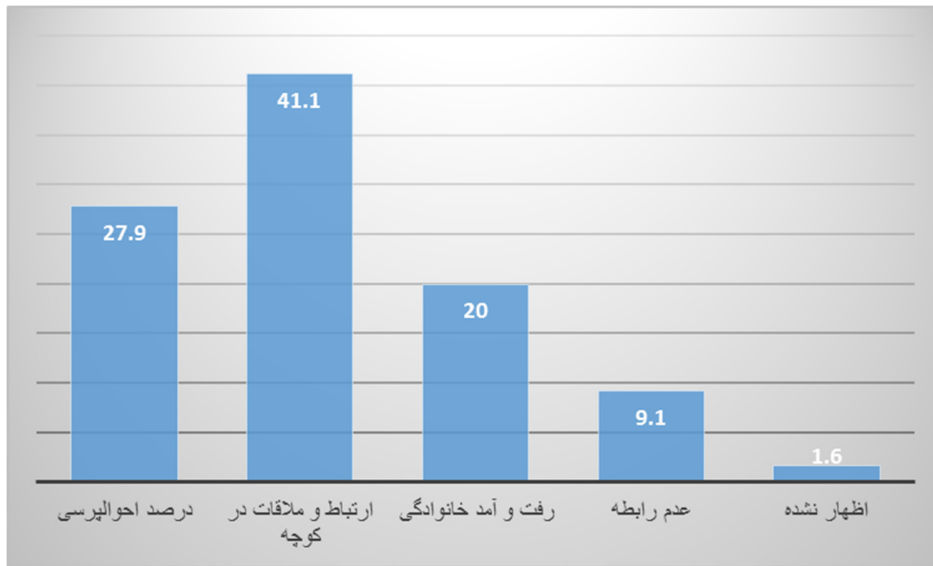
ترکیب پاسخ گویان بر حسب نحوه ارتباط با همسایه‌ها

بر اساس اطلاعاتی جدول ۶؛ ۴۱/۱ درصد از پاسخگویان دارای ارتباط و ملاقات در کوچه، ۲۷/۹ درصد در حد احوالپرسی، ۲۰/۳ درصد رفت و آمد خانوادگی و ۹/۱ درصد با همسایگان رابطه ای نداشتند. بر این اساس بیشتر افراد در کوچه با همسایگان خود ارتباط و ملاقات داشتند.

جدول ۶- نحوه ارتباط همسایه‌ها

نحوه ارتباط با همسایه	در حد احوالپرسی	ارتباط و ملاقات در کوچه	رفت و آمد خانوادگی	عدم رابطه	اظهار نشده	جمع
فراوانی	۱۰۷	۱۵۸	۷۸	۳۵	۶	۳۸۴
درصد	۲۷/۹	۴۱/۱	۲۰/۳	۹/۱	۱/۶	۱۰۰

ماخذ : یافته‌های تحقیق



نمودار ۵- نحوه ارتباط همسایه‌ها
 ماخذ: یافته‌های تحقیق

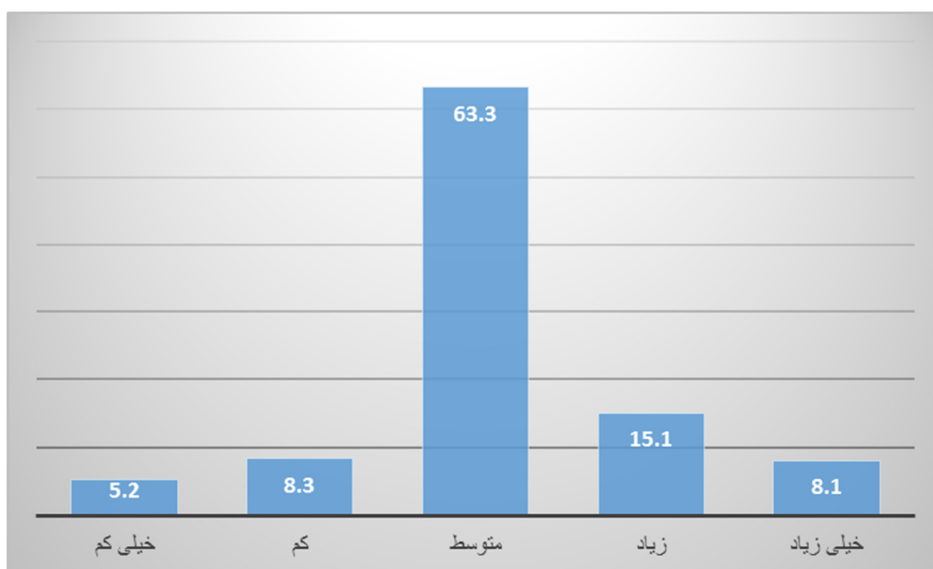
ترکیب پاسخ دهندگان در مورد وجود احساس هویت محله ای

بر اساس نتایج به دست آمده (جدول ۷) هویت محله ای در بیشتر ساکنین مورد مطالعه احساس می شد. این احساس در ۶۳/۳ درصد از افراد متوسط، ۱۵/۱ درصد زیاد و در ۸/۱ درصد خیلی زیاد بود. اما در مجموع ۱۳/۵ درصد حساس کم یا خیلی کمی به هویت محله داشتند.

جدول ۷- ارزیابی وجود احساس هویت محله ای

درصد	فراوانی	وجود احساس هویت محله ای
۵/۲	۲۰	خیلی کم
۸/۳	۳۲	کم
۶۳/۳	۲۴۳	متوسط
۱۵/۱	۵۸	زیاد
۸/۱	۳۱	خیلی زیاد
۱۰۰	۳۸۴	جمع

ماخذ: یافته‌های تحقیق



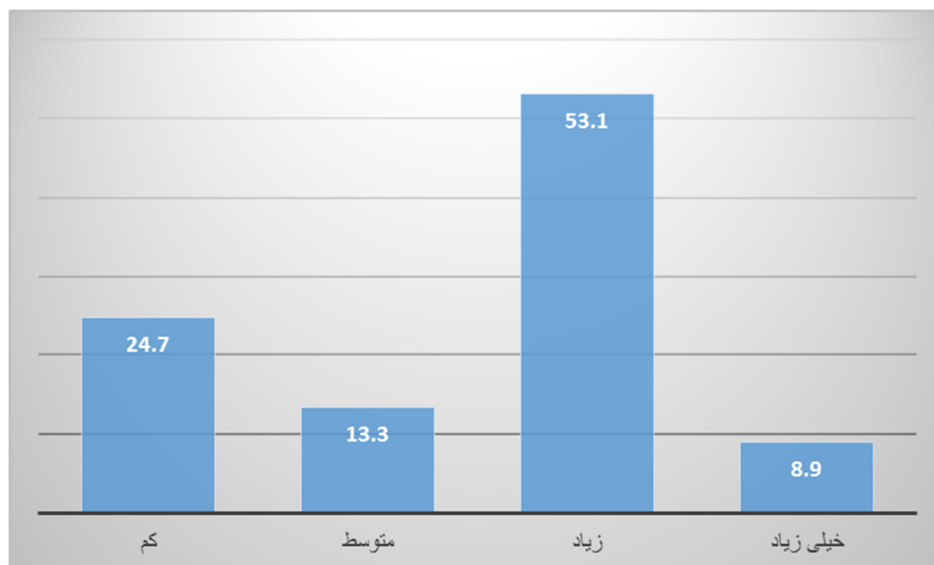
نمودار ۶- وجود احساس هویت محله ای ماخذ: یافته‌های تحقیق

ترکیب پاسخ دهندگان در مورد وجود تمایل برای سازماندهی بافت فرسوده

نتایج این تحقیق در مورد تمایل افراد برای سازماندهی بافت فرسوده (جدول ۸) نشان داد که ۵۳/۱ درصد از افراد تمایل زیادی به سازماندهی بافت فرسوده دارند. همچنین ۲۴/۷ درصد از افراد تمایل کم، ۱۳/۳ درصد متوسط و ۸/۹ درصد تمایل خیلی زیاد به سازماندهی بافت فرسوده دارند. بر این اساس تمایل به میزان کافی در افراد وجود داشته و نیاز به سازماندهی در ساکنین وجود دارد.

جدول ۸- ارزیابی تمایل برای سازماندهی بافت فرسوده

وضعیت تمایل به سازماندهی بافت فرسوده	فراوانی	درصد
کم	۹۵	۲۴/۷
متوسط	۵۱	۱۳/۳
زیاد	۲۰۴	۵۳/۱
خیلی زیاد	۳۴	۸/۹
جمع	۳۸۴	۱۰۰



نمودار) تمایل برای سازماندهی بافت فرسوده ماخذ: یافته‌های تحقیق

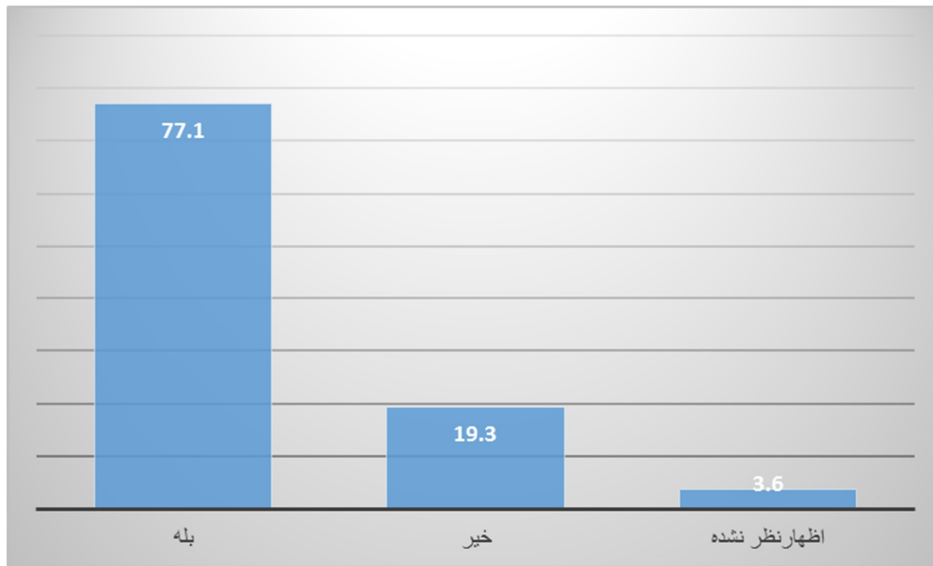
ترکیب پاسخ دهندگان در مورد تعریض معابر جهت سازماندهی بافت فرسوده

جدول ۹ بیان می‌دارد که در بین پاسخگویان به سوالات پرسشنامه، ۷۷/۱ درصد موافق تعریض معابر جهت سازماندهی بافت فرسوده بودند. بررسی‌ها نشان داد که عمده مخالفین به دلیل اینکه ملک آنان در اثر تعریض باید تخریب یا اصلاح شود؛ با این موضوع مخالفند.

جدول ۹) ارزیابی تمایل برای تعریض معابر جهت سازماندهی بافت فرسوده

درصد	فراوانی	موافق تعریض معابر جهت سازماندهی بافت فرسوده
۷۷/۱	۲۹۶	بله
۱۹/۳	۷۴	خیر
۳/۶	۱۴	اظهار نظر نشده
۱۰۰	۳۸۴	جمع

ماخذ: یافته‌های تحقیق



نمودار ۸- میزان موافقت با تعریض معابر جهت سازماندهی بافت فرسوده ماخذ: یافته‌های تحقیق

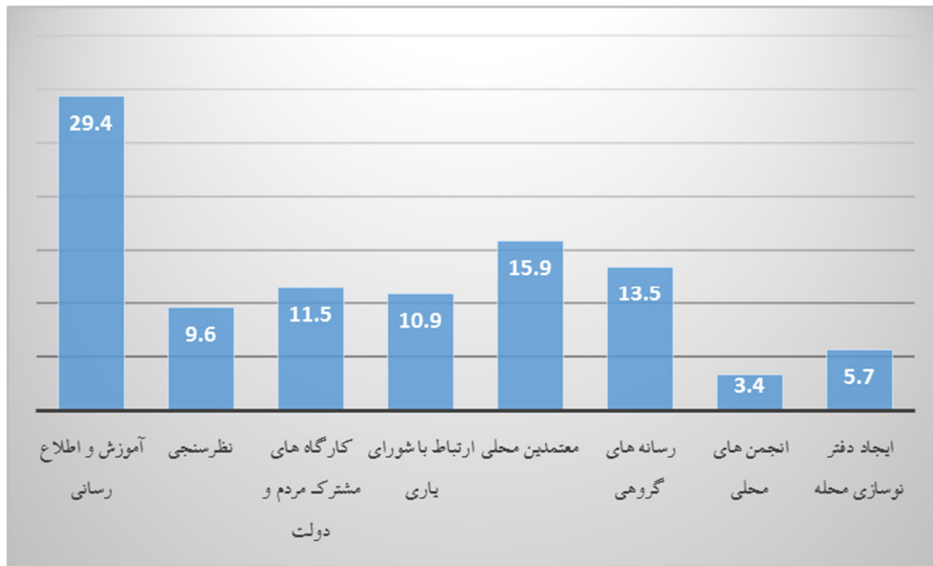
ترکیب پاسخ دهندگان در مورد راه‌های جلب مشارکت مردمی در سازماندهی بافت فرسوده

در مورد راه‌های جلب مشارکت مردمی در سازماندهی بافت فرسوده نتایج بررسی پرسشنامه‌ها (جدول ۱۰۴) نشان داد که ۲۹/۴ درصد افراد آموزش و اطلاع رسانی را مفید می‌دانند. ۹/۶ درصد، نظر سنجی، ۱۱/۵ درصد، کارگاه‌های مشترک مردم و دولت، ۱۰/۹ درصد، ارتباط با شورای یاری، ۱۵/۹ درصد، معتمدین محلی، ۱۳/۵ درصد، رسانه‌های گروهی، ۳/۴ درصد، انجمن‌های محلی و ۵/۷ درصد، ایجاد دفتر نوسازی محله را در جلب مشارکت مردمی جهت سازماندهی بافت فرسوده موثر می‌دانند.

جدول ۱۰- ارزیابی راه‌های جلب مشارکت مردمی در سازماندهی بافت فرسوده

راه‌های جلب مشارکت مردمی	فراوانی	درصد
آموزش و اطلاع رسانی	۱۱۳	۲۹/۴
نظر سنجی	۳۷	۹/۶
کارگاه‌های مشترک مردم و دولت	۴۴	۱۱/۵
ارتباط با شورای یاری	۴۲	۱۰/۹
معتمدین محلی	۶۱	۱۵/۹
رسانه‌های گروهی	۵۲	۱۳/۵
انجمن‌های محلی	۱۳	۳/۴
ایجاد دفتر نوسازی محله	۲۲	۵/۷
جمع	۳۸۴	۱۰۰

ماخذ: یافته‌های تحقیق



نمودار ۹- راه های جلب مشارکت مردمی در سازماندهی بافت فرسوده. ماخذ: یافته های تحقیق

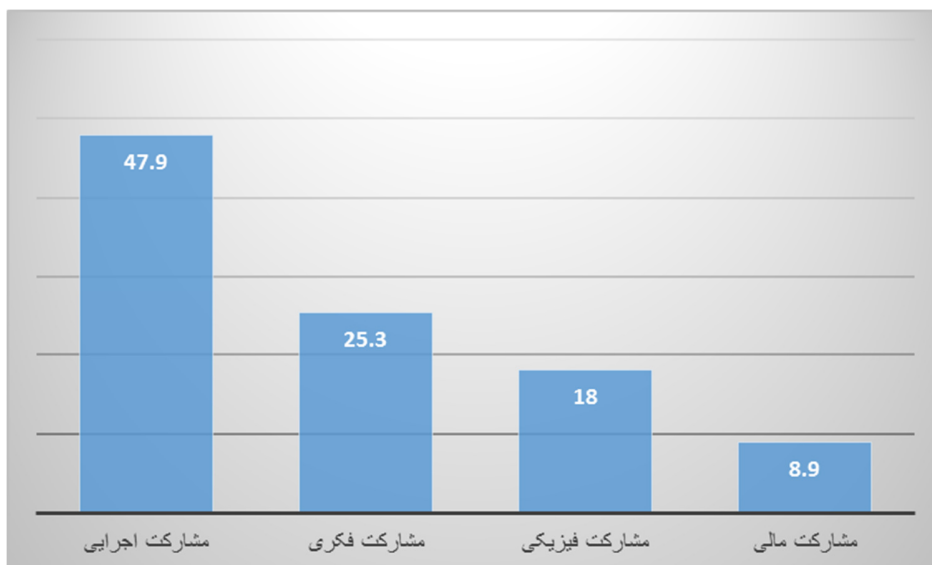
ترکیب پاسخ دهندگان در نوع مشارکت مردمی در سازماندهی بافت فرسوده

در مورد شکل انجام مشارکت مردمی در سازماندهی بافت فرسوده نتایج بررسی پرسشنامه ها (جدول ۱۱) نشان داد که ۴۷/۹ درصد افراد مشارکت اجرایی را مفید می دانند. ۲۵/۳ درصد، مشارکت فکری، ۱۸ درصد، مشارکت فیزیکی، ۸/۹ درصد، مشارکت مالی را بهترین راه مشارکت مردمی جهت سازماندهی بافت فرسوده انتخاب نمودند.

جدول ۱۱- ارزیابی نوع مشارکت مردمی

درصد	فراوانی	نوع مشارکت مردمی
۴۷/۹	۱۸۴	مشارکت اجرایی
۲۵/۳	۹۷	مشارکت فکری
۱۸	۶۹	مشارکت فیزیکی
۸/۹	۳۴	مشارکت مالی
۱۰۰	۳۸۴	جمع

ماخذ: یافته های تحقیق



نمودار ۱۰- نوع مشارکت مردمی
ماخذ: یافته‌های تحقیق

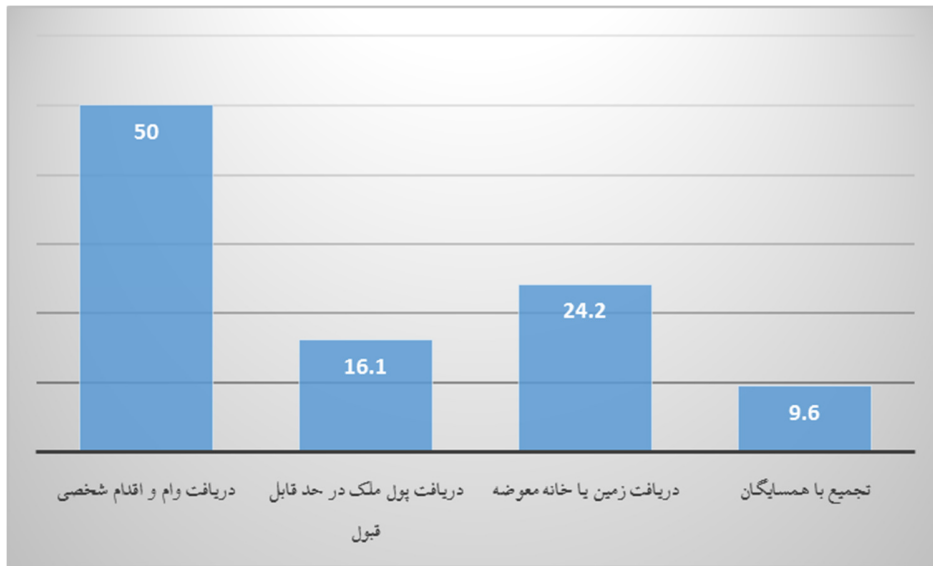
ترکیب پاسخ دهندگان در مورد نحوه اقدام در سازماندهی بافت فرسوده

بررسی پرسشنامه‌ها (جدول ۱۲) در مورد نحوه اقدام در سازماندهی بافت فرسوده نشان داد که ۵۰ درصد افراد دریافت وام و اقدام شخصی را مفید می‌دانند. ۲۴/۲ درصد، دریافت زمین یا خانه معوضه را می‌پذیرند، ۱۶/۱ درصد از افراد، دریافت پول ملک در حد قابل قبول را انتخاب نمودند. همچنین ۹/۶ درصد، تجمع با همسایگان را بهترین اقدام جهت سازماندهی بافت فرسوده تلقی نمودند.

جدول ۱۲- ارزیابی نحوه اقدام در سازماندهی بافت فرسوده

درصد	فراوانی	نحوه اقدام در سازماندهی بافت فرسوده
۵۰	۱۹۲	دریافت وام و اقدام شخصی
۱۶/۱	۶۲	دریافت پول ملک در حد قابل قبول
۲۴/۲	۹۳	دریافت زمین یا خانه معوضه
۹/۶	۳۷	تجمع با همسایگان
۱۰۰	۳۸۴	جمع

ماخذ: یافته‌های تحقیق



نمودار ۱۱- نحوه اقدام در سازماندهی بافت فرسوده ماخذ: یافته‌های تحقیق

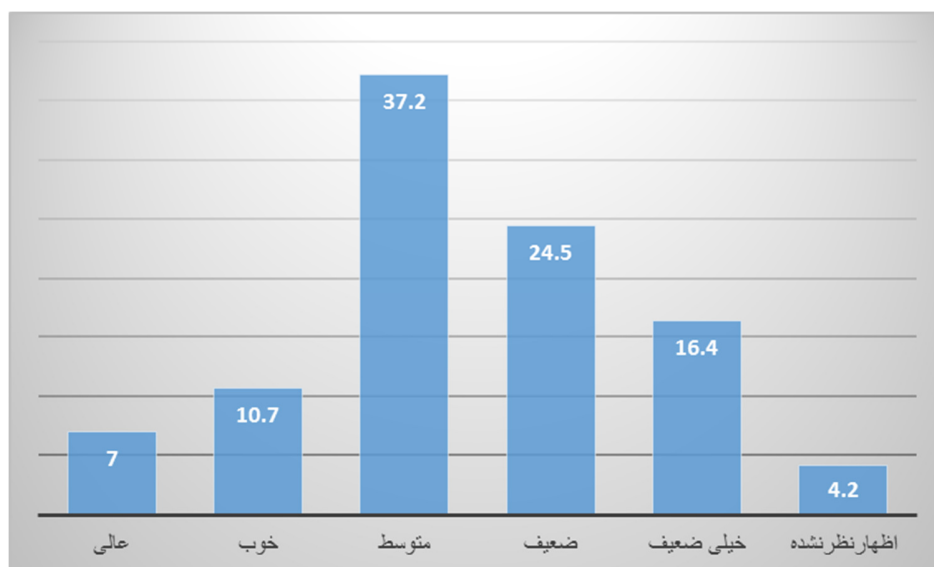
ترکیب پاسخ دهندگان در مورد نحوه ارائه خدمات شهری جهت سازماندهی بافت فرسوده

از نظر نحوه ارائه خدمات شهری در مناطق با بافت فرسوده، نتایج بررسی‌ها همانطور که در جدول ۴-۱۳ نشان داده شده است؛ بیانگر آن است که از نظر ۳۷/۲ درصد از ساکنین این خدمات متوسط است. بر این اساس ۱۰/۷ درصد از ساکنین خدمات را خوب، ۷ درصد از ساکنین خدمات را عالی ارزیابی نموده‌اند. همچنین ۱۶/۴ درصد از ساکنین خدمات را خیلی ضعیف می‌دانند. ۴/۲ درصد از ساکنین نیز در این مورد اظهار نظر ننموده‌اند.

جدول ۱۳- ارزیابی نحوه ارائه خدمات شهری

درصد	فراوانی	نحوه ارائه خدمات شهری
۷	۲۷	عالی
۱۰/۷	۴۱	خوب
۳۷/۲	۱۴۳	متوسط
۲۴/۵	۹۴	ضعیف
۱۶/۴	۶۳	خیلی ضعیف
۴/۲	۱۶	اظهار نظر نشده
۱۰۰	۳۸۴	جمع

ماخذ: یافته‌های تحقیق



نمودار ۱۲- نحوه ارائه خدمات شهری
 ماخذ : یافته‌های تحقیق

آزمون همبستگی بین متغیرهای تحقیق

جدول ۴-۱۴ همبستگی متغیرهای مربوط به تحقیق را نشان می‌دهد. بررسی ضرایب همبستگی، میزان ارتباط متغیرهای تحقیق را نشان می‌دهد. بر این اساس و با توجه به پاسخ‌های افراد شرکت کننده در این تحقیق مشخص شد که در صورت وجود رابطه با همسایگان یا به عبارت بهتر رابطه مساعد با همسایگان گرایش به مشارکت در سازماندهی بافت فرسوده نیز بیشتر خواهد شد. اما وجود مشکلات در محله و وجود اقوام گوناگون و عشایر فصلی تأثیر چندانی در کاهش یا افزایش گرایش به مشارکت ندارد. اعتقاد به هویت محله به نوبه خود تأثیر معنی داری بر افزایش گرایش به مشارکت شهروندان دارد. به این معنی که با افزایش مدت سکونت در محله و افزایش اعتقاد به هویت محله ای برای خانواده‌ها، گرایش آنها به مشارکت در سازماندهی بافت فرسوده بیشتر خواهد بود. وضعیت شغلی و به تبع آن درآمد افراد تأثیر معنی داری بر افزایش گرایش به مشارکت شهروندان دارد. به این معنا که هر چه افراد وضعیت شغلی بهتر و پایداری دارند؛ تمایل بیشتری به مشارکت در سازماندهی بافت فرسوده شهری از خود نشان می‌دهند. اما جالب اینکه احساس تعلق افراد به محله نیز خود تأثیر معنی داری بر افزایش گرایش آنها به مشارکت در سازماندهی بافت فرسوده شهری دارد. به این معنی که افرادی که از تعلق خاطر بیشتری نسبت به محله خود برخوردارند و مدت زمان طولانی‌تری در این مناطق ساکن بوده‌اند، گرایش بیشتری نیز به مشارکت از خود نشان می‌دهند. داشتن جایگاه اجتماعی و فرهنگی بالاتر چه از لحاظ شغلی یا تحصیلات با بالا بردن سطح آگاهی‌ها، به طور معنی دار بر میزان مشارکت در سازماندهی بافت فرسوده تأثیرگذار است.

جدول ۱۴- همبستگی متغیرهای مربوط به تحقیق ماخذ: یافته‌های تحقیق

ارتباط با همسایه	خدمات شهری	هویت محله ای	قدمت سکونت	وضعیت اشتغال	جایگاه اجتماعی	مشارکت پذیری	
۰/۳۴	۰/۱۶	۰/۲۳	۰/۴۷	۰/۲۴	۰/۳۵	۱	مشارکت پذیری
۰/۰۰۵	۰/۲۱۸	۰/۰۰۳	۰/۰۰۲	۰/۰۴۷	۰/۰۲۱		
۳۸۴	۳۸۴	۳۸۴	۳۸۴	۳۸۴	۳۸۴	۳۸۴	
۰/۲۴۱	-۰/۰۱۵	۰/۱۷۲	۰/۰۱۲	-۰/۴۲	۱	۰/۳۵	جایگاه اجتماعی
۰/۱۳۸	۰/۶۷۴	۰/۳۱۴	۰/۶۴۱	۰/۰۱۹	۰/۰۲۱	۰/۰۲۱	
۳۸۴	۳۸۴	۳۸۴	۳۸۴	۳۸۴	۳۸۴	۳۸۴	
۰/۳۱۵	۰/۰۲۵	-۰/۱۷۵	۰/۶۱۵	۱	-۰/۴۲	۰/۲۴	وضعیت اشتغال
۰/۱۱۴	۰/۴۲۱	۰/۶۵۲	۰/۰۶۲	۰/۰۱۹	۰/۰۴۷	۰/۰۴۷	
۳۸۴	۳۸۴	۳۸۴	۳۸۴	۳۸۴	۳۸۴	۳۸۴	
۰/۳۶۱	۰/۲۷۶	۰/۲۱۴	۱	۰/۶۱۵	۰/۰۱۲	۰/۴۷	قدمت سکونت
۰/۰۶۲	۰/۰۳۵	۰/۰۴۶	۰/۰۶۲	۰/۰۶۲	۰/۶۴۱	۰/۰۰۲	
۳۸۴	۳۸۴	۳۸۴	۳۸۴	۳۸۴	۳۸۴	۳۸۴	
۰/۴۱۲	-۰/۳۴۱	۱	۰/۲۱۴	-۰/۱۷۵	۰/۱۷۲	۰/۲۳	هویت محله ای
۰/۰۲۱	۰/۲۶۴	۰/۰۴۶	۰/۰۴۶	۰/۶۵۲	۰/۳۱۴	۰/۰۰۳	
۳۸۴	۳۸۴	۳۸۴	۳۸۴	۳۸۴	۳۸۴	۳۸۴	
۰/۰۱۲	۱	-۰/۳۴۱	۰/۲۷۶	۰/۰۲۵	-۰/۰۱۵	۰/۱۶	خدمات شهری
۰/۲۳۱	۰/۲۶۴	۰/۳۵	۰/۰۳۵	۰/۴۲۱	۰/۶۷۴	۰/۲۱۸	
۳۸۴	۳۸۴	۳۸۴	۳۸۴	۳۸۴	۳۸۴	۳۸۴	
۱	۰/۰۱۲	۰/۴۱۲	۰/۳۶۱	۰/۳۱۵	۰/۲۴۱	۰/۳۴	ارتباط با همسایه
۳۸۴	۰/۲۳۱	۰/۰۲۱	۰/۰۶۲	۰/۱۱۴	۰/۱۳۸	۰/۰۰۵	
۳۸۴	۳۸۴	۳۸۴	۳۸۴	۳۸۴	۳۸۴	۳۸۴	

شهرها در واقع جزء نهادهای اجتماعی پویا هستند و از این حیث می توان آن را با موجودات زنده شبیه دانست که همواره در سیر تکاملی خود، سیکل حیات فیزیکی خود را پشت سر می گذارند؛ به وجود می آیند؛ رشد می کنند؛ بزرگ شده؛ تکامل می یابند. تجدید مکرر این سیکل نشانگر پویایی فضای کالبدی شهری می باشد. همزمان با تداوم سیکل حیات شهرها، عناصر شهری نیز دچار تحول می شوند؛ پدید می آیند؛ کمیت شان افزایش می یابد؛ تغییر نقش می دهند؛ بعضی ها پیر شده؛ دچار فرسودگی می شوند. این تحولات در مورد همه عناصر شهری حتی بافت ها و محلات مسکونی مصداق دارد. اما همان گونه که در موجودات زنده با تجدید شونگی سلولی از مرگ بافت های زنده جلوگیری می شود

برای جلوگیری از مرگ بافت‌های شهری باید بر تجدید شون‌دگی سلول‌های آن و احیا بافت‌های فرسوده آن تکیه کرد. بدین ترتیب طی سال‌های اخیر باززنده سازی، بهسازی، نوسازی و بازسازی بافت‌های فرسوده به منظور استفاده از زمین و فراهم ساختن امکان توسعه درونزای شهرها در دستور کار وزارت مسکن و شهرسازی قرار گرفته است (جمال، ۱۳۸۸). با توجه به نتایج حاصل از پرسشنامه، به نظر می‌رسد که با توسل به روش‌هایی چون طرح‌های باززنده سازی، بهسازی، نوسازی و بازسازی شهری می‌توان از چالش‌های پیش روی بافت قدیمی شهر کنگاور کاست و روند زندگی در این محلات را بهبود بخشید.

– آزمون فرضیات

- **فرضیه اول:** به نظر می‌رسد بین پایگاه اجتماعی، اقتصادی و فرهنگی خانوارهای ساکن در محلات دارای بافت فرسوده در شهر کنگاور و میزان مشارکت آنها در نوسازی محله سکونتشان رابطه مستقیمی وجود دارد. بر اساس نتایج به دست آمده از تحلیل پرسشنامه‌ها و آزمون همبستگی انجام شده، (جدول ۵-۱) به نظر می‌رسد داشتن پایگاه اجتماعی و فرهنگی افراد مناطق با بافت فرسوده، همچنین مناسب بودن وضعیت اشتغال و درآمد آنان بر میزان میل به مشارکت در سازماندهی بافت فرسوده شهری موثر خواهد بود. این بافت‌ها با برخورداری از سابقه حیات شهری، ارزش‌های اجتماعی-اقتصادی، احساس تعلق، حداقل‌های زیرساختی و خدماتی و غیره امکان مهمی را برای تجدید حیات شهری فراهم می‌نمایند که بی‌توجهی به ارزش‌ها و دارایی‌های مذکور می‌تواند با بن بست کشاندن نوسازی محلات، هزینه‌های فراوانی را ایجاد نماید. توجه به ارزشهای یاد شده در کنار شناسایی و تحلیل صحیح علل مختلف فرسودگی سبب می‌شود که توسعه محلات و نه صرفاً نوسازی کالبدی آنها مدنظر قرار گیرد. نوسازی شهری یکی از راهکارهای تدبیری در مواجهه با بافت‌های فرسوده که با وجود در برداشتن مفهوم بازآفرینی هستی‌ها و معاصر سازی بافت و عناصر درونی آن با حفظ ماهیت‌های شکلی در ابعاد کالبدی و معاصر سازی هم‌نواخت با زندگی نوین در ابعاد غیرکالبدی در دستور کار دارد. با توجه به اهمیت ساماندهی بافت فرسوده توجه به این واقعیت ضروری است که قطعا وضعیت اجتماعی، اقتصادی و فرهنگی خانوارهای ساکن در محلات دارای بافت فرسوده در هر جای کشور و از آن جمله شهر کنگاور بر میزان مشارکت آنها در نوسازی محل سکونتشان موثر است. در بین پاسخ‌دهندگان نیز ۷۸ درصد از پاسخ‌ها به طور غیرمستقیم به این واقعیت تاکید داشته است. از این رو با توجه به نظر شرکت کنندگان در این تحقیق، فرضیه اول پذیرفته می‌شود.

- **فرضیه دوم:** به نظر می‌رسد بین میزان اسکان افراد غیر بومی و عشایر فصلی و مشارکت آنها در فرآیند احیای بافت فرسوده شهری واقع در شهر کنگاور رابطه معناداری وجود دارد. بر اساس نتایج آزمون همبستگی، (جدول ۵-۱) مشاهده می‌شود که دو متغیر قدمت سکونت و ارتباط با همسایگان بر میزان مشارکت ساکنین در سازماندهی بافت فرسوده شهری موثرند. از این رو در این تحقیق با بررسی اشخاص پاسخ دهنده به پرسشنامه‌ها بر اساس وضعیت سکونت در محلات دارای بافت فرسوده، همچنین با توجه به اینکه افرادی که سکونت فصلی داشته و به صورت موقت در محلات دارای بافت فرسوده سکونت دارند؛ شرایط مناسبی را برای داشتن ارتباط مثبت و سالم با همسایگان

نداشته و همچنین به لحاظ داشتن حس هویت محله‌ای از ساکنین دائم و با قدمت ضعیف تر هستند. از این رو به لحاظ مشارکت در سازماندهی بافت فرسوده شهری نیز ضعیف‌تر خواهند بود. نگرش راهبردی به نوسازی و بهسازی بافت فرسوده شهری با تاکید بر سرمایه اجتماعی ساکنین، ضمن افزایش ظرفیت‌ها، تبدیل منابع بالقوه آنها به عملکرد بالفعل را به دنبال دارد. سرمایه اجتماعی در ساماندهی راهبردی بافت‌های فرسوده شهری، شهر را از بار سنگین دارایی‌های غیر مولد بافت فرسوده رها ساخته و زمینه ایجاد ارزش افزوده به همراه رونق فعالیت‌های اقتصادی و اجتماعی ساکنانش فراهم می‌کند.

مطمئناً وجود ساکنین فصلی و عشایر غیر بومی بر روند ساماندهی بافت فرسوده و مشارکت مردمی در این ساماندهی تاثیر منفی می‌گذارد. این واقعیت در پاسخ‌های ۷۹ درصد از شرکت کنندگان در این تحقیق به چشم می‌خورد. از این رو فرضیه دوم نیز مورد تایید قرار می‌گیرد.

نتیجه گیری:

در نحوه مواجهه با بافت‌های کهن شهری، راه حل‌های مختلفی به کار گرفته شده است. به کار بردن راه حل‌های تخریبی نه تنها به رفع مسائل نمی‌پردازد، بلکه به پاک کردن صورت مسئله می‌انجامد. همچنین نگاه عدالت محورکنونی که مبتنی بر دادن خدمات و امکانات صرف از طرف دولت و سایر نهادهای مسئول نه تنها مشکلی را از این بافت‌های با ارزش و با هویت حل نمی‌کند، بلکه موجب می‌شود نگاه به بالای مردم و انتظار همه جانبه از دولت همچنان با قوت بیشتر باقی بماند. بنابراین توانمندسازی یعنی پذیرش حقوق شهروندی به معنای واقعی و حرکت به سمت دیدگاه‌های مشارکتی و استفاده از نیرو و استعداد مردمان ساکن جهت حل مشکلاتشان و دادن مسئولیت به خود مردم و همچنین ساماندهی با تکیه کردن بر امر توانمندسازی و ایجاد تسهیلات و نظارت دقیق - نه دخالت - و همه جانبه دولت و به کار بردن قوانین متناسب با این بخش شهر و برگرداندن این مکان‌ها به جایگاه واقعی آنها همچون گذشته نه چندان می‌تواند بهترین راه حل ممکنه در تقابل با این مسئله باشد. در پایان با بهره‌گیری از یافته‌های کار میدانی و نظرات کارشناسان و آزمون فرضیه به ارائه راهبردهایی جهت سازماندهی بافت فرسوده شهر کنگاور پرداخته می‌شود.

راهبردهای فرهنگی - اجتماعی

۱. بالابردن سطح فرهنگی بافت و تقویت ارزشهای معنوی جهت استفاده‌های مشروع از خدمات و امکانات و همچنین جلوگیری از ارتکاب جرم توسط خود ساکنان محل.
۲. ترویج مشارکت فعالانه و کمک به ارتقای روحیه مشارکت و همکاری از طریق جذب ساکنین در تشکلهای محلی و غیر دولتی.
۳. ایجاد شرکت احیا و ساماندهی در محله.

۴. تشکیل صندوق‌های همیار برای اشتغال و رفع بیکاری (صندوق‌های قرض الحسنه ای که خود ساکنان مسئول آن باشند).
۵. تغییر در پیش فرض‌های ذهن مدیریت شهری و پاک کردن فرضیات کهنه و ترویج دیدگاه‌های نو از طریق تشکیل کارگاه‌های آموزشی.
۶. تقویت ارزش‌های فرهنگی مذهبی و بومی که لازمه صنعت گردشگری مذهبی است.
۷. نهادینه سازی مشارکت‌های اجتماعی بین مدیران محلی با شهروندان.
۸. تدوین قوانین و مقررات تشویقی، حمایتی، هدایتی و اجرایی متناسب با بافت قدیم.

راهبردهای کالبدی

۱. ایجاد شرکت تعاونی مسکن ارزان قیمت متناسب با توانایی اقتصادی ساکنان و نظارت بر آن جهت رعایت اصول فنی و استاندارد در ساخت و ساز.
۲. ارائه وام‌های بلندمدت با هدف ارتقاء و کیفیت و استحکام مسکن‌ها.
۳. تبدیل محورهای اصلی قدیم و با هویت شهری به محوریت مخصوص عابر پیاده و با ضوابط ویژه تأمین خدمات واحدهای تجاری اطراف.
۴. جانمایی دقیق ساختمان‌های نوساز بر روی زمین‌های بایر و مخروبه.
۵. بهبود دسترسی‌های بافت قدیم از طریق پیش بینی حجم آمد و شد متناسب با ظرفیت محلی.
۶. افزایش عرض معابر در بسیاری از معابر فرعی محلات و کاهش شیب معابر و ساماندهی آسفالت در تمامی معابر داخلی بافت مورد مطالعه.
۷. احداث کاربری‌های جدید مانند کاربری آموزشی مقطع دبیرستان و مهدکودک.
۸. ایجاد فضای سبز و پارک و تجهیز فضاهای فراغتی با تأکید بر محیط طبیعی محله (مجاورت باکوه).
۹. ایجاد دفتر نوسازی بافت فرسوده در محله جهت آگاهی مردم در امر ساماندهی.
۱۰. استفاده از توان بخش خصوصی در جهت نوسازی محله.
۱۱. ایجاد کاربری‌های تجاری در سطح مقیاس محله ای که نیاز ساکنان را پاسخگو باشد.
۱۲. ارتقاء کیفیت و تأسیسات شهری به واسطه بهسازی آنها.
۱۳. بهینه سازی شبکه فاضلاب محدوده مورد مطالعه.
۱۴. تأمین تأسیسات ایمنی و آتش نشانی در محدوده برای موارد اضطراری.
۱۵. ایجاد سطل زباله در داخل کوچه‌ها برای جلوگیری از ریختن زباله در معابر.
۱۶. تقویت و تجهیز سیستم حمل و نقل عمومی در محدوده مورد مطالعه.
۱۷. ایجاد پارک کودک محله ای برای جلوگیری از پراکنده شدن کودکان به داخل معابر سواره رو و نواحی حاشیه ای خارج از محدوده.

۱۸. ایجاد کاربری درمانی (درمانگاه شبانه روزی) در بافت فرسوده مورد مطالعه.

پیشنهادات:

با توجه به تجربیات به دست آمده از انجام این تحقیق پیشنهاد می‌گردد

۱. اثر اعتقادات دینی و ساختارهای قومیتی بر میزان مشارکت شهروندان در سازماندهی بافت فرسوده شهری مورد ارزیابی قرار گیرد.

۲. اثر وجود بناهای مذهبی نیازمند بازسازی بر تمایل مشارکت شهروندان بر سازماندهی بافت فرسوده محلات بررسی گردد.

۳. این تحقیق در مناطق و محلاتی که در آستانه فرسودگی قرار دارند به جهت برنامه ریزی‌های آتی مدیریت شهری انجام گیرد.

- منابع:

۱. اسداللهی، شیوا، ۱۳۸۰، طرح مرمت شهری بافت مرکز تاریخی کرمانشاه، هفت شهر، فصلنامه عمران و بهسازی شهری، سال دوم، شماره ۴

۲. افتخاری راد، زهرا و جباری، حبیب، ۱۳۸۰، تکاپوی زندگی دوباره و بازیابی جایگاه گذشته (گزارش تحلیلی طرح بهسازی و نوسازی مرکز شهر کرمانشاه: محله فیض آباد) مجله هفت شهر، فصلنامه عمران و بهسازی شهری، شماره ۴.

۳. حبیبی، سید محسن و مقصودی، ملیحه، ۱۳۸۱، مرمت شهری، انتشارات دانشگاه تهران، تهران.

۴. حبیبی، کیومرث و پوراحمد، احمد و مشکینی، ابوالفضل، ۱۳۸۶، بهسازی و نوسازی بافت های کهن شهری، انتشارات دانشگاه کردستان.

۵. رضایی، رایحه، ۱۳۸۷، بررسی انسانشناختی موانع فرهنگی - اجتماعی نوسازی مشارکتی بافتهای فرسوده، مطالعه موردی محله اتابک تهران (طرح شهید خوب بخت)، پایان نامه کارشناسی ارشد، دانشکده علوم اجتماعی، دانشگاه تهران.

۶. رهنما، محمدرحیم، ۱۳۷۵، احیاء بافت قدیم و توسعه شهری، نمونه بافت های مسکونی مرکز شهر مشهد، رساله دکتری، دانشگاه تربیت مدرس.

۷. رهنما، محمدرحیم، ۱۳۸۸، برنامه‌ریزی مناطق مرکزی شهرها، انتشارات دانشگاه فردوسی مشهد، مشهد.

۸. رهنمایی، محمدتقی و شاهحسینی، پروانه، ۱۳۸۳، فرآیند برنامه‌ریزی شهری ایران، چاپ اول، انتشارات سمت، تهران.

۹. شماعتی، علی، ۱۳۸۰، اثرات توسعه فیزیکی شهر یزد بر بافت قدیم و راهکارهای ساماندهی و احیای آن، رساله دکتری، دانشگاه تهران.



۱۰. عزیزی، محمد مهدی، ۱۳۷۹، سیر تحول سیاست های مداخله دریافت کهن شهری در ایران، مجله دانشکده هنرهای زیبا، شماره ۷، دانشگاه تهران.
۱۱. عندلپ، علیرضا، ۱۳۸۹، اصول نوسازی شهری: رویکردی نو به بافتهای فرسوده، انتشارات آذرخش.
۱۲. عندلپ، محمد، ۱۳۸۶، نوسازی بافت های فرسوده، دفتر نوسازی شهر تهران، انتشارات تهران.
۱۳. فلامکی، محمدمصور، ۱۳۸۴، باز زنده سازی بناها و شهرهای تاریخی، انتشارات دانشگاه تهران، تهران.
۱۴. کلهرنیا، بیژن، تجربه های نوسازی بافت قدیمی در کرمانشاه، سال دوم، شماره سوم، بهار ۸۰، ص ۸۰-۸۹.
۱۵. مهدیزاده، جواد، ۱۳۸۲، برنامه ریزی راهبردی و توسعه شهری (تجربیات اخیر جهانی و جایگاه آن در ایران)، انتشارات معاونت معماری و شهرسازی وزارت مسکن و شهرسازی.
۱۶. مهندسان مشاور تدبیر شهر، ۱۳۸۷، ساماندهی و بهسازی بافت مرکزی شهر کرمانشاه، سازمان بهسازی و نوسازی شهر کرمانشاه.
۱۷. وفایی، ابوذر، ۱۳۸۶، تحلیل فرآیند و شکلگیری فرم کالبدی بافت قدیم شهر کاشان، پایان نامه کارشناسی ارشد، دانشکده ادبیات و علوم انسانی، دانشگاه اصفهان.
۱۸. هادیان، اکرم و دانشپور، سید عبدالهادی، ۱۳۸۷، نوسازی بافتهای فرسوده شهری و مشارکت شهروندان. همایش بهسازی و نوسازی بافتهای فرسوده شهری، ۲۰ و ۲۱ آذرماه ۱۳۸۸، مشهد مقدس.

۱-Alvin. Boskoff. (1970). *The sociology of urban region*. Meredith corporation U.S.A

۲-Hall, P. 1995. *Towards a General Urban Theory*. New York University site, Longman Australia publishers. 31 p.

۳-mith, N. (1996) *the New Urban Frontier: Gentrification and the Reaches City*. London: Rutledge