



جغرافیا و روابط انسانی، بهار ۱۳۹۸، دوره ۱، شماره ۴

نقش دامپروری در توسعه اقتصاد روستایی استان لرستان

(مطالعه موردی: شهرستان بروجرد)

عطیه حسین آبادی

کارشناس ارشد توسعه روستایی دانشگاه رازی

تاریخ دریافت: ۱۳۹۷/۰۹/۳۰

تاریخ پذیرش: ۱۳۹۸/۰۳/۱۰

چکیده

دامپروری و دامداری به عنوان یکی از زیر بخش های مهم کشاورزی ضمن اینکه منبع اصلی تأمین کننده فرآورده های پروتئینی کشور به شمار می آید. پژوهش حاضر با هدف بررسی اثرات دامپروری بر توسعه اقتصاد روستایی شهرستان بروجرد استان لرستان انجام گرفته است. به طوری که به لحاظ ماهیت از نوع توصیفی-تحلیلی و به لحاظ اجرا از نوع پیمایشی و به لحاظ روش جمع آوری داده ها از نوع میدانی می باشد. در آغاز، مطالعات سازمان یافته ای به منظور تهیه ادبیات و مبانی تئوریک به صورت کتابخانه ای انجام گرفته است و در مرحله مطالعه میدانی با استفاده از ابزارهای مورد نیاز تحقیق (پرسشنامه محقق ساخته) به جمع آوری داده های مورد نیاز پرداخته شده است. جامعه مورد مطالعه در این پژوهش روستاییان شهرستان-بروجرد می باشد که با استفاده از فرمول کوکران تعداد ۲۸۶ نفر به عنوان نمونه انتخاب شده اند. در بین مؤلفه های مورد بررسی میزان رضایت از آینده شغلی و رضایت از شغل بیشترین تأثیر و میزان درآمد و پس انداز کمترین تأثیر را بر رضایتمندی از بُعد اقتصادی داشته اند. از ضریب همبستگی اسپیرمن جهت بررسی رابطه بین مؤلفه های درآمد، ایجاد فرصت های شغلی و کاهش مهاجرت و توسعه اقتصاد روستایی استفاده شده است.

کلمات کلیدی: دامپروری، توسعه روستایی، اقتصاد روستا، شهرستان بروجرد، استان لرستان.

مقدمه و طرح مسأله

صنعت دامداری یکی از صنایع راهبردی و مهم است که به جهت تأمین بخش عمده‌ای از نیاز مواد پروتئینی انسان نقش مهمی در اشتغال و تولید و به تبع آن درآمد و رفاه خانوارهای روستایی ایفا می‌کند (مجردی و همکاران، ۱۳۹۲: ۱۰۴). دامپروری اساس اشتغال و منبع درآمد و اقتصاد جامعه‌ی عشایری را تشکیل می‌دهد که بر مبنای استفاده از مراتع پایه‌ریزی شده است. عشایر در طول تاریخ، چه از نظر اقتصادی و چه از نظر سیاسی و نظامی، نقطه‌ی قوت کشور ایران به‌شمار می‌آمدند و در زمان هجوم بیگانگان به کشور، از خود گذشتگی و جان‌فشانی بسیاری نشان داده‌اند. در ۱۰۰ سال گذشته تا کنون از تعداد جمعیت کوچ‌رو بسیار کاسته شده است و به اجبار در ابتدا و سپس به‌خاطر مقتضیات زمانه، به یکجانشینی روی آورده‌اند. اما هنوز هم تعدادی از خانوارها باقی هستند که به کوچ‌روی و دامداری می‌پردازند و با مشکلات این شیوه‌ی زندگی کردن دست و پنجه نرم می‌کنند. البته به دلیل روحیات متفاوت این قشر از مردم از بیلاق و قشلاق کردن و تنوعی که این شیوه‌ی زندگی به‌همراه دارد نیز راضی هستند و آن را با همه‌ی سختی‌ها به یکجانشینی ترجیح می‌دهند تحولات اقتصادی در سالیان گذشته بر روی شیوه‌ی زندگی این افراد تأثیراتی چند گذاشته است اما دگرگونی اقتصادی در چندسال اخیر بر هزینه‌های زندگی آنان بسیار تأثیرگذار بوده است (یاسوری، ۱۳۹۰). دامپروری و دامداری به‌عنوان یکی از زیر بخش‌های مهم کشاورزی ضمن اینکه منبع اصلی تأمین‌کننده‌ی فرآورده‌های پروتئینی کشور به‌شمار می‌آید، بعد از زراعت و باغبانی بالاترین سهم را در ارزش افزوده‌ی بخش کشاورزی دارد. این فعالیت در قالب سه نوع بهره‌برداری روستایی، عشایری و صنعتی انجام می‌گیرد و سهم شایان توجهی از آن به بهره‌برداران روستایی اختصاص دارد به‌طوری‌که حدود ۸۰ درصد شاغلان بخش کشاورزی به‌طور مستقیم و غیرمستقیم در فعالیت‌های دامپروری فعالیت دارند؛ به‌عبارت دیگر، حدود ۷۰ درصد از جمعیت شاغل روستاها، ۹۰ درصد عشایر و ۱۰ درصد جمعیت شهرنشین در فعالیت‌های مربوط به بخش اموردام فعالیت دارند. شایان ذکر است نزدیک به ۹۰ درصد تولیدکنندگان روستایی در بخش کشاورزی کشورهای درحال توسعه را نیز کشاورزان و دامداران خرده‌پا تشکیل می‌دهند (شمس و جوادی، ۱۳۹۴: ۹۶). صنعت دامپروری صنعتی‌پویا، زاینده و اشتغالزاست که پس از صنعت نفت بیشترین سرمایه را به خود جذب کرد و یکی از اصلی‌ترین بخش‌های تولید مواد پروتئینی و لبنی محسوب می‌شود و در سطح بین‌المللی بین ۰٫۹۹ تا ۱٫۲ درصد از تولیدات محصولات دامی جهان مربوط به ایران است (Sharifi et al, 2009). با افزایش رشد جمعیت، تقاضا برای محصولات غذایی و ازجمله برای تولیدات دامی افزایش می‌یابد. بدیهی است که به‌منظور تحقق امنیت غذایی، توجه به توسعه و تقویت این زیربخش مهم در کشور اهمیت بسزایی دارد (جلال‌زاده و همکاران، ۱۳۸۹). طبق برآوردهای سازمان خواربار کشاورزی جهانی، حدود ۵۰ درصد درآمد ناخالص ملی در بخش کشاورزی و بیش از ۲۰ درصد کل درآمد ناخالص ملی در بیشتر کشورهای درحال توسعه و حتی توسعه‌یافته از دام پروری تأمین می‌شود (FAO, 1993). بنابراین، دام و محصولات دامی تأمین‌کننده درآمد نقدی مستقیم‌اند. به اعتقاد صاحب‌نظران اقتصاد کشاورزی، دام‌ها بانک‌های زنده‌ی کشاورزی هستند. دام‌ها صرف‌نظر از درآمد، به خاطر تولید پروتئین، انرژی کار و فضولات که منبع سوخت و حاصل خیزکننده آلی هستند مورد توجه متخصصان توسعه در مناطق روستایی

کشورهای در حال توسعه قرار دارند. به‌رغم تلاش‌های جدید در تأسیس سازمان‌های خدمات‌رسانی و انقلاب در فناوری-های دام‌پروری، میزان بهره‌وری تولید محصولات دامی در کشورهای در حال توسعه از جمله ایران بسیار پایین‌تر از کشورهای توسعه‌یافته است (رضوانفر و همکاران، ۱۳۸۵: ۳). یکی از راه‌های مناسب کشورهای در حال توسعه برای افزایش میزان بهره‌وری و برطرف کردن مشکلات غذایی، صنعتی‌کردن بخش دام‌پروری است. کشور ایران به‌عنوان یکی از کشورهای در حال توسعه می‌بایست به توسعه و تقویت بخش دام‌پروری که دارای ماهیت روستایی است اهتمام ورزد. صنایع دام‌پروری در رشد و توسعه مناطق روستایی و ایجاد تعادل بین شهر و روستا اهمیت بسیاری دارند و ارتقای این بخش، افزایش درآمد و سطح رفاه روستاییان، کاهش روند مهاجرت از روستا به شهر و استفاده بهینه از منابع موجود را به ارمغان خواهد آورد (نوری‌پور و میرزایی، ۱۳۹۳: ۷۰۷). در همین راستا پژوهش حاضر به بررسی اثرات دام‌پروری بر توسعه اقتصاد روستایی شهرستان بروجرد در استان لرستان پرداخته است.

توسعه دام‌پروری

ایران به دلیل بهره‌مندی از منابع پایه و مناسب برای کشاورزی و دام‌پروری از امکانات بالقوه خوبی برای رشد و افزایش سریع محصولات باغی و دامی برخوردار است. در این صورت، تحقق نرخ رشد چهار تا شش درصدی لازم برای کاهش نابرابری درآمد‌های شهری و روستایی امکانپذیر خواهد بود. همچنین به‌منظور کاهش نابرابری‌های درآمدی، دولت باید به کشاورزی و دام‌پروری توجه خاص نماید و اقدام به خرده سرمایه‌گذاری‌های گسترده در زمینه خدمات عمومی مورد نیاز کشاورزان و دام‌داران کند. به‌رغم آن که منشأ بیش از سه چهارم نرخ‌رشد کشاورزی و دام‌پروری به زیربخش‌های باغبانی و دام (صنعتی) مربوط می‌شود زیربخش‌های غلات و دامداری سنتی نیز می‌توانند نقش مؤثری در این باره ایفا کنند. بیشترین تلاش باید در جهت رشد کالاهای پرارزش صورت گیرد اما، برای رسیدن به رشد کامل باید به سایر زیربخش‌ها هم توجه شود (ملور، ۱۳۸۳). بخش‌های کشاورزی و دام‌پروری یکی از اجزای تشکیل‌دهنده درآمد و تولید ملی در اکثر کشورهاست. به‌طوری‌که تا سالهای ۱۸۵۰، در همه کشورها بالاترین سهم تولید و درآمد ملی کشورها بخش‌های "کشاورزی و دام‌پروری" بوده است و به‌تدریج، با پیشرفت‌های تکنولوژی و گسترش بخش‌های صنعت و خدمات، سهم بخش‌های کشاورزی و دام‌پروری در تولید ملی رو به کاهش نهاده است. در سال ۱۹۵۰، در اکثر کشورهای توسعه‌یافته سهم بخش‌های کشاورزی و دام‌پروری در تولید ناخالص ملی به ۱۵ تا ۲۰ درصد کاهش یافت. حال آن‌که بخش‌های کشاورزی و دام‌پروری در کشورهای در حال توسعه همچنان از جمله بخش‌های مهم اقتصاد محسوب می‌شود و سهم کشاورزی و دام‌پروری بین ۲۵ تا ۳۰ درصد تولید خالص ملی می‌باشد (قره باغیان، ۱۳۷۱). دام‌پروری علاوه بر تأمین نیازهای مواد غذایی مصرفی، نهاده بعضی از بخش‌های دیگر اقتصادی را هم تأمین می‌کند مثلاً، تولید چغندر قند و نیشکر نهاده برای صنایع قند یا تولید پشم نهاده برای صنایع فرش و غیره. ارزش این نهادها با توجه به اهمیت بازار بعضی محصولات، مثل فرش، فوق‌العاده زیاد است. بخش‌های کشاورزی و دام‌پروری علاوه بر عرضه مواد خام، مصرف‌کننده مهم بعضی از محصولات صنعتی هم می‌باشد. گسترش دام‌پروری و کشاورزی تقاضای این بخش برای محصولات

سایر بخشها و نیز رشد تولید ناخالص داخلی را افزایش داده است. تجربه کشورهای توسعه یافته نشان می‌دهد که برای توسعه اقتصادی کشورهای جهان سوم "ارتباطات بخش‌ها" ضرورت دارد. محوریت بخش‌های کشاورزی و دامپروری در برنامه پنج ساله دوم نیز بر ارتباطات بخش‌ها و اولویت تأمین نیازهای این بخش‌ها تأکید نموده است، تحقیقات مختلف مؤید آن است که بخش کشاورزی، به خصوص از لحاظ تکنولوژی و خدمات، نارسایی دارد. اگر بخش‌های صنعت و خدمات تأمین این نیازها را در اولویت قرار دهند می‌توانند موجبات رشد قابل توجه این بخش را فراهم نمایند. تأثیرات برگشتی حاصل آن باعث رشد همین بخش‌ها خواهد شد. این پتانسیل‌ها به وضوح، در بخش‌های دامپروری و کشاورزی و سایر بخشهای اقتصادی وجود دارند. با برنامه‌ریزی مناسب می‌توان از این پتانسیل‌ها استفاده کرد. از بین همه فعالیتهای بشری شاید، کشاورزی و دامپروری باشد که محیط جهانی را در وسیع‌ترین حد دگرگون می‌کند. نیاز به در نظر گرفتن لازمه‌های محیطی در سیاست‌های در سال ۱۹۸۶، به عنوان اولین مرحله «قانون اروپای منفرد» کشاورزی و دامپروری نخست در رسمی و بین‌المللی، در محاسبه وارد شد (Verheul, 2001).

دلایل اهمیت بخش دامپروری و کشاورزی در توسعه اقتصادی

مزیت نسبی اقتصادی

"مزیت نسبی"، یکی از ویژگی‌های تولیدات دامی و کشاورزی و رمز برتری آن نسبت به تولیدات صنعتی می‌باشد. در بعضی از کشورها محصولات، به لحاظ وضعیت طبیعی و جغرافیایی، دارای برتری نسبی هستند. این موضوع بخصوص در کشورهای جهان سوم، با سطح تکنولوژی پایین برای ورود محصولات کشاورزی و دامی به بازار بین‌المللی، اهمیت حیاتی دارد. قابل ذکر آن که محصولات کشاورزی و دامی دارای مزیت نسبی طبیعی می‌باشند. حال آن‌که محصولات صنعتی در صورتی می‌توانند با محصولات مشابه رقابت کنند که دارای مزیت نسبی مصنوعی باشند (حقیقی، ۱۳۸۶).

بی‌نیازی از تکنولوژی پیچیده و تخصصهای ویژه

بخش دامپروری و کشاورزی، برخلاف صنعت، با سطوح مختلف تکنولوژی و تخصص می‌تواند کارآمد و حتی، بدون دخالت انسان بازده مناسب داشته باشد. به طوری که منحنی عرضه محصولات صنعتی از مرکز مختصات می‌گذرد ولی، منحنی عرضه محصولات کشاورزی دارای عرض از مبدأ مثبت است. لذا، بخش کشاورزی و دامپروری کشورهای جهان سوم، با تکیه بر مزیت نسبی، بهرغم پایین بودن سطوح فنی، مالی و انسانی از ظرفیت و پتانسیل‌های لازم برای تولید و توسعه برخوردار است. انسان برای بقا و رشد به کالاهای و خدماتی نیاز دارد که پیوسته، متناسب با پیشرفت اقتصادی و اجتماعی بر دامنه آن افزوده شود. در این میان، غذا به عنوان فرآورده بخش کشاورزی و دامپروری اهمیت حیاتی دارد و قابل جایگزین نیست.

کھ نیاز به سرمایه ارزی اندک

در مراحل اولیه توسعه، بخش دامپروری و کشاورزی نسبت به سایر بخشها به سرمایه‌گذاری ارزی کمتری نیاز دارد. عدم وابستگی شدید بخش کشاورزی به درآمدهای ارزی، بخصوص در کشورهای جهان سوم که معمولاً دچار تنگناهای ارزی هستند، مبین اهمیت این بخش در روند توسعه اقتصادی جوامع مذکور می‌باشد.

کھ زمان بازگشت سرمایه

معمولاً سرمایه‌گذاری در بخش‌های اقتصادی مانند صنایع سنگین، معادن، فلزات و پتروشیمی دیربازده است. به علت وابستگی سرمایه‌گذاریها به اعتبارات دولتی، درآمدهای ارزی و بیثباتی در تأمین آنها اجرای این پروژهها و بازگشت سرمایه‌شان سالها به تأخیر می‌افتد. درحالی‌که سرمایه‌گذاری در بخش دامپروری و کشاورزی به دلایل مختلف سریعتر به بازده و بهره‌برداری می‌رسد. لذا، بازگشت سرمایه در بخش کشاورزی زودتر از صنعت می‌باشد (Bure, 1996).

کھ تأمین نیازهای ضروری

دامداری ضمن اینکه منبع اصلی تأمین‌کننده فرآورده‌های پروتئینی کشور به‌شمار می‌آید، بعد از زراعت و باغبانی بالاترین سهم را در ارزش افزوده بخش کشاورزی به خود اختصاص داده است. این فعالیت در قالب سه نوع بهره‌برداری روستایی، عشایری و صنعتی انجام می‌گیرد و سهم درخور توجهی از آن به بهره‌برداران روستایی اختصاص دارد. بررسی مقایسه‌ای این فعالیت در کشور با بعضی از کشورهای دیگر نشان می‌دهد که به دلایل گوناگون سطح عملکرد، کارایی و بهره‌وری در این زیربخش، نه تنها از متوسط جهانی، بلکه از متوسط کشورهای در حال توسعه نیز پایین‌تر است (سیف‌الهی، ۱۳۸۹: ۹۶).

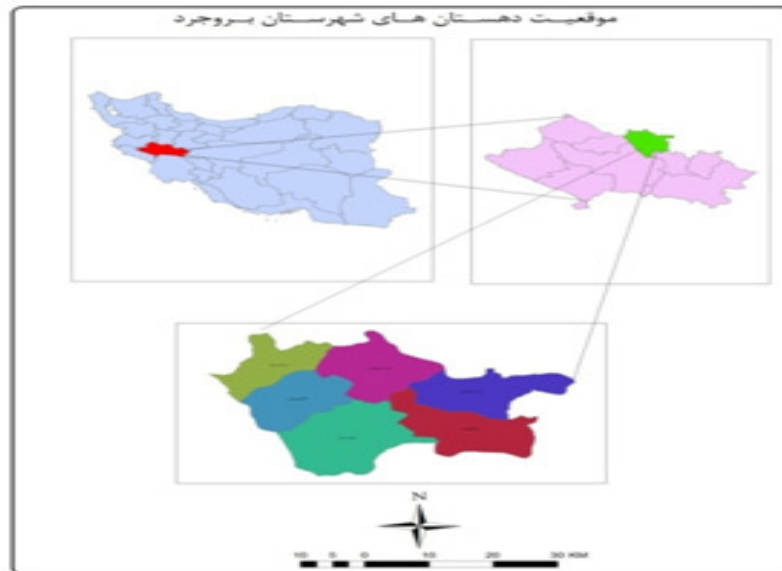
روش تحقیق

پژوهش حاضر به لحاظ ماهیت از نوع توصیفی-تحلیلی و به لحاظ اجرا از نوع پیمایشی و به لحاظ روش جمع‌آوری داده‌ها از نوع میدانی می‌باشد. در آغاز، مطالعات سازمان‌یافته‌ای به منظور تهیه ادبیات و مبانی تئوریک به صورت کتابخانه‌ای انجام گرفته است و در مرحله مطالعه میدانی با استفاده از ابزارهای مورد نیاز تحقیق (پرسشنامه محقق‌ساخته) به جمع‌آوری داده‌های مورد نیاز پرداخته شده است. جامعه مورد مطالعه در این پژوهش شهرستان بروجرد می‌باشد که با استفاده از فرمول کوکران تعداد ۲۸۶ نفر به‌عنوان نمونه انتخاب شده‌اند.

استان لرستان یکی از استانهای کوهستانی در غرب ایران است. بیشتر مناطق این استان را کوههای زاگرس پوشانده است. آب و هوای این استان متنوع است و تنوع آب و هوا در آن از شمال شرق به جنوب غرب کاملاً مشهود است. لرستان از شمال با استانهای همدان و مرکزی، از شرق با استان اصفهان، از جنوب با خوزستان و از غرب با استانهای کرمانشاه و ایلام همسایه است. همچنین این استان از طریق باریکه‌ای در سمت جنوب شرقی دارای مرز بسیار کوتاهی با استان چهارمحال و بختیاری است. لرستان ۳۶۳/۰۱ کیلومتر از تهران فاصله دارد. استان لرستان به سبب داشتن کوهستانهای پهناور و مراتع بسیار، از گذشته‌های دور زیستگاه مردمی بوده که دامپروری و کشاورزی پیشه اصلی آنان بوده است. به همین سبب ساختار طایفه‌ای در این استان از اهمیت بسیاری برخوردار بوده است. ایلات و طوایف لرستان گستردگی زیادی دارند اما در مجموع به دو گروه کوچ رو و ساکن تقسیم می‌شوند. طایفه‌هایی از لر بختیاری در شرق لرستان، در مناطق الیگودرز و ازنا ساکن هستند یا هر ساله به این منطقه کوچ می‌کنند. مراتع فراوان و بارندگی مناسب، امکان پرورش دام و کشاورزی را در این منطقه فراهم نموده است. از همین رو پیشه سنتی مردم لرستان دامپروری و کشاورزی بوده است. ساکنان مناطق شهری، پیشه‌ور، بازرگان یا صنعت‌گر بوده‌اند. امروزه درصد قابل توجهی از ساکنان شهرها را کارمندان ادارات دولتی، آموزشی و نظامی تشکیل می‌دهند. دامپروری از جمله فعالیت‌های مهم مردم این استان به‌شمار می‌رود (<https://fa.wikipedia.org>). لرستان با دارا بودن ۴٫۸ میلیون واحد دامی از انواع دام سبک و سنگین و با میانگین ۲۳۲ واحد دامی در هر کیلومترمربع، مقام اول کشور از لحاظ تراکم دام در واحد سطح را به خود اختصاص داده است. مزیت‌های لرستان در بخش دام و طیور (<http://fa.investlorestan.ir/cron.php>):

- کھ سرانه تولید شیرخام در استان ۱۳۷ کیلوگرم و در کشور ۱۱۰ کیلوگرم است.
- کھ سرانه تولید گوشت قرمز در استان ۱۸ کیلوگرم و در کشور ۱۰ کیلوگرم است.
- کھ بهره‌مندی از اقلیم مساعد، مراتع گسترده و منابع آبی فراوان
- کھ وجود نیروهای متخصصو تحصیلکرده و رشته‌های دانشگاهی، در زمینه علوم دامی
- کھ وجود دو نژاد و سفند با توان تولید بالا بنام گوسفند لری و لری بختیاری در استان
- کھ سرمایه‌گذاری انجام شده در راستای تولید گوشت مرغ به تعداد ۶۱۴ واحد با ظرفیت هر دوره ۱۲۵۰۰۰۰۰ قطعه گوشت مرغ و مازاد تولید گوشت برای توسعه صادرات
- کھ شرایط مناسب برای تامین علوفه و توسعه ظرفیت‌های جدید در استان
- کھ حضور شرکت‌های بزرگ در حال سرمایه‌گذاری از جمله شرکت کشت و صنعت و گاوداری‌های بزرگ
- کھ ۲۵۰۰ راسی شهرستان الیگودرز و ۶۰۰۰ راسی دلفان جهت تولید شیر و سایر محصولات دامی.
- کھ شهرستان بروجرد یکی از شهرستانهای استان لرستان در غرب ایران و بین عرضهای شمالی حد اقل ۳۳ درجه و ۳۶ دقیقه و حداکثر ۳۴ درجه و ۶ دقیقه و طول شرقی و داخل ۴۸ درجه و ۲۷ دقیقه و حداکثر ۴۹ درجه و ۲۷ دقیقه قرار دارد. از دو بخش مرکزی و اشرینان و ۶ دهستان تشکیل شده است. شهرستان بروجرد در سال ۱۳۹۰ جمعیتی

برابر با ۳۵۵۸۷۶ نفر داشته است که حدود ۷۰ درصد آن را ساکنین نقاط شهری و ۳۰ درصد را نقاط روستایی تشکیل می‌دهند. تعداد مردان و زنان در شهرستان بروجرد تقریباً مساوی است.



شکل ۱: موقعیت شهرستان بروجرد (منبع: نگارندگان، ۱۳۹۶)

یافته‌های تحقیق

در بخش یافته‌های تحقیق ابتدا به ارائه وضعیت بیمه و وضعیت اشتغال (از نظر دائم یا موقت بودن) پرداخته می‌شود سپس یافته‌های تحلیل نمایش داده می‌شود. اطلاعات مندرج در جدول شماره ۱ نشان دهنده وضعیت بیمه در گروه نمونه مورد مطالعه می‌باشد. همانطور که مشاهده می‌شود از ۲۸۶ نفر نمونه مورد مطالعه، تعداد ۱۴۹ نفر (۵۷ درصد) دارای بیمه و ۱۳۷ نفر (۴۳ درصد) فاقد بیمه می‌باشند. همچنین، ۱۶۸ نفر (۵۸/۷۴ درصد) دارای شغل دائم و ۱۱۸ نفر (۴۱/۲۵ درصد) دارای شغل موقت هستند (جدول ۱).

جدول ۱: وضعیت شغلی و بیمه نمونه مورد مطالعه

مولفه	بیمه		شغل	
	بلی	خیر	دائم	موقت
فراوانی	۱۴۹	۱۳۷	۱۶۸	۱۱۸
درصد	۵۷	۴۳	۵۸/۷۴	۴۱/۲۵

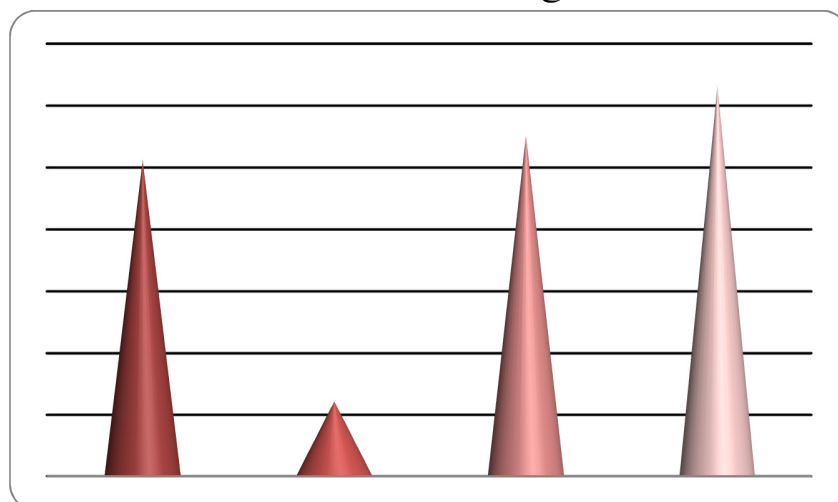
مآخذ: یافته‌های تحقیق، ۱۳۹۶

در ادامه اثرات دامپروری بر کیفیت زندگی روستاییان جامعه مورد مطالعه در ابعاد اقتصادی پرداختیم. همان‌طوری‌که نتایج جدول ۲ نشان می‌دهد در بین مؤلفه‌های مورد بررسی میزان رضایت از آینده شغلی و رضایت از شغل بیشترین تأثیر و میزان درآمد و پس‌انداز کمترین تأثیر را بر رضایتمندی از بُعد اقتصادی داشته‌اند.

جدول ۲- بررسی وضعیت گویه‌های مؤثر بر رضایتمندی بُعد اقتصادی روستاییان

شاخص	گویه‌ها	خیلی کم	کم	متوسط	زیاد	خیلی زیاد	میانگین
اقتصادی	شغل	۷/۲۶	۲۴	۷/۲۶	۳/۱۷	۳/۵	۵۱/۲
	میزان درآمد	۴۰	۷/۲۲	۲۴	۱۲	۳/۱	۱۲/۲
	آینده‌ی شغلی	۴/۲۲	۶/۲۷	۶/۲۷	۱/۱۷	۳/۵	۵۵/۲
	پس‌انداز	۸/۳۶	۲۵	۴/۲۲	۸/۱۱	۹/۳	۶۳/۲

منبع: یافته‌های تحقیق، ۱۳۹۶.



نمودار ۱: بررسی وضعیت گویه‌های مؤثر بر رضایتمندی بُعد اقتصادی روستاییان

اطلاعات مندرج در جدول شماره ۳ نشان می‌دهد که دامپروری تا حد بسیار زیادی توانسته است باعث افزایش درآمد روستاییان شود به گونه‌ای که میانگین به دست آمده (میانگین ۳/۳۹) خود گویای این مطلب است.

جدول ۳: نقش دامپروری در افزایش درآمد روستاییان

مؤلفه	میانگین	انحراف معیار
میزان رضایتمندی شما از اثرات دامپروری در توسعه اقتصاد روستا چقدر است؟	۳/۳۹	۱/۳۱

مأخذ: یافته‌های تحقیق، ۱۳۹۶.

از ضریب همبستگی اسپیرمن جهت بررسی رابطه بین مؤلفه‌های درآمد، ایجاد فرصت‌های شغلی و کاهش مهاجرت و توسعه اقتصاد روستایی استفاده شده است. همانطور که مشاهده می‌شود رابطه معنی‌داری در سطح ۱٪ بین افزایش درآمد و فرصت‌های شغلی با توسعه اقتصاد روستایی وجود دارد. در واقع هرچه درآمد و وجود فرصت‌های شغلی جدید بیشتر باشد توسعه اقتصاد روستایی بیشتر است. بالعکس رابطه معنی‌داری بین مؤلفه و ایجاد دامپروری و کاهش مهاجرت حاصل نشده است.

جدول ۴: ضریب همبستگی اسپیرمن جهت بررسی رابطه دامپروری و توسعه اقتصاد روستایی

ردیف	مؤلفه	تعداد نمونه	ضریب اسپیرمن	ضریب معناداری <i>sig</i>
۱	افزایش درآمد	۲۸۶	۰,۶۴۷	۰,۰۰۰**
۲	ایجاد فرصت‌های شغلی	۲۸۶	۰,۳۶۱	۰,۰۰۰**
۳	کاهش مهاجرت	۲۸۶	۰,۰۱۲	۰,۱۲۸.NS

مأخذ: یافته‌های تحقیق، ۱۳۹۶ ** معناداری ۰.۱٪ عدم معناداری NS

نتیجه‌گیری

دامپروری و دامداری به‌عنوان یکی از زیربخش‌های مهم کشاورزی ضمن اینکه منبع اصلی تأمین‌کننده فرآورده‌های پروتئینی کشور به‌شمار می‌آید، بعد از زراعت و باغبانی بالاترین سهم را در ارزش افزوده بخش کشاورزی دارد. این فعالیت در قالب سه نوع بهره‌برداری روستایی، عشایری و صنعتی انجام می‌گیرد و سهم شایان توجهی از آن به بهره‌برداران



روستایی اختصاص دارد. پژوهش حاضر با هدف بررسی اثرات دامپروری بر توسعه اقتصاد روستایی شهرستان بروجرد استان لرستان انجام گرفته است. به طوری که به لحاظ ماهیت از نوع توصیفی-تحلیلی و به لحاظ اجرا از نوع پیمایشی و به لحاظ روش جمع‌آوری داده‌ها از نوع میدانی می‌باشد. در آغاز، مطالعات سازمان‌یافته‌ای به منظور تهیه ادبیات و مبانی تئوریک به صورت کتابخانه‌ای انجام گرفته است و در مرحله مطالعه میدانی با استفاده از ابزارهای مورد نیاز تحقیق (پرسشنامه محقق‌ساخته) به جمع‌آوری داده‌های مورد نیاز پرداخته شده است. جامعه مورد مطالعه در این پژوهش روستاییان شهرستان بروجرد می‌باشد که با استفاده از فرمول کوکران تعداد ۲۸۶ نفر به عنوان نمونه انتخاب شده‌اند. در بین مؤلفه‌های مورد بررسی میزان رضایت از آینده‌شغلی و رضایت از شغل بیشترین تأثیر و میزان درآمد و پس‌انداز کمترین تأثیر را بر رضایتمندی از بُعد اقتصادی داشته‌اند. از ضریب همبستگی اسپیرمن جهت بررسی رابطه بین مؤلفه‌های درآمد، ایجاد فرصت‌های شغلی و کاهش مهاجرت و توسعه اقتصاد روستایی استفاده شده است.

منابع:

۱. جلال‌زاده و همکاران (۱۳۸۹)، تحلیل ابزارهای مدیریت ریسک در گاوداری‌های صنعتی شیری شهرستان‌های ارومیه و خوی، تحقیقات اقتصاد و توسعه کشاورزی ایران، سال ۴۱، شماره ۲.
۲. رضوانفر، ویسی، و شفیع (۱۳۸۵)، گروه‌بندی استان‌های مختلف از نظر ظرفیت دام‌پروری به منظور منطقی کردن ارائه خدمات پشتیبانی، روستا و توسعه.
۳. سیف‌الهی، محمود و همکاران (۱۳۸۹)، اثرات آموزش‌های غیررسمی بر توسعه اقتصادی روستاها (مطالعه موردی روستاهای شهرستان فریدن استان اصفهان)، مطالعات و پژوهش‌های شهری و منطقه‌ای. سال دوم، شماره ششم، پاییز.
۴. شمس، علی و جوادی، علی (۱۳۹۴)، بررسی سطح توسعه‌یافتگی شهرستان‌های استان زنجان از لحاظ شاخص‌های دامپروری، تحقیقات اقتصاد و توسعه کشاورزی ایران، دوره ۶۴، شماره ۱، بهار.
۵. قره باغیان مرتضی (۱۳۸۱)، اقتصاد رشد و توسعه، جلد اول، نشر نی، چاپ اول، تهران.
۶. مجردی، غلامرضا؛ شاهقلیان، زینب و یعقوبی، جعفر (۱۳۹۲)، بررسی عوامل مؤثر بر موفقیت تعاونی‌های دامپروری در شهرستان خدابنده، فصلنامه تعاون و کشاورزی، سال دوم، شماره ۵، صص ۱۰۳-۱۲۴.
۷. نوری‌پور، مهدی و میرزایی، شهاب (۱۳۹۳)، تحلیل موانع صنعتی شدن دام‌پروری مطالعه موردی: شهرستان قلعه‌گنج، استان کرمان، پژوهش‌های روستایی، دوره ۵، شماره ۴، زمستان.
۸. یاسوری، مجید (۱۳۹۰)، بررسی تحولات اقتصادی خانوارهای عشایر قشقایی، همایش توسعه روستایی، رشت.

9. *Bure F. John Ston and John W. Mellor (1961) the Role of Agriculture in Economic Development; American Economic Review .p.14-15*
۱۰. *FAO, (۱۹۹۳), Agricultural Extension and Farm Women in the 1980s, Rome: FAO,*
۱۱. *Lawrence, O.G., Hakgamalang, J.C. and Januarius, O.A. (۲۰۱۱), Rural structures in the tropics, design and development. Chapter 10: Livestock housing. CTA. FAO. ۴۸۳□.*
۱۲. *Sharifi, O., Molaei, S., & Esmailypor, O. (2009), Role of Cooperatives in Animal Husbandry industry regards to Modification of consumption patterns. First Conference in Modification of consumption patterns in Agricultural, Natural and veterinary, Zabol, University of Zabol.*
۱۳. *Verheul, I. et al. (2001), An eclectic theory of entrepreneurship. Tinbergen Institute Discussion Paper. Indianapolis: Institute for Development Strategies, Indiana University.*
۱۴. <https://fa.wikipedia.org>
۱۵. <http://fa.investlorestan.ir/cron.php>.