



جغرافیا و روابط انسانی، پاییز ۱۴۰۰، دوره ۴، شماره ۲، صص ۱۵۴-۱۴۳

## بررسی سیر تحولات تاریخی شهر وبافت کهن کرمان از ساسانیان تا قاجاریه

### استراتژی توسعه گردشگری شهرستان نهاوند با استفاده از مدل SWOT

مهندس حسین یار احمدی<sup>۱\*</sup>، مهندس مهدی زلقی<sup>۲</sup>

۱ - کارشناس ارشد جغرافیا و برنامه ریزی منطقه ای، دانشگاه آزاد اسلامی بروجرد، ایران

[hoseinyarahmadi1368@gmail.com](mailto:hoseinyarahmadi1368@gmail.com)

۲ - کارشناس ارشد جغرافیا و برنامه ریزی منطقه ای، دانشگاه آزاد اسلامی بروجرد، ایران

تاریخ دریافت: ۱۳۹۹/۱۲/۲۶

تاریخ پذیرش: ۱۴۰۰/۰۷/۰۹

#### چکیده

امروزه گردشگری شهری به صورت مسئله و فعالیتی مهم درآمده است که سبب تغییرات فضایی گسترده در شهرهای بزرگ شده است. شهرها به علت وجود امکانات معیشتی و رفاهی، فعالیت‌های اقتصادی، بازرگانی، صنعتی، فرهنگی، سیاسی، بهداشتی، ارتباطی، فراغتی و داشتن جاذبه‌های تاریخی و گردشگری به‌عنوان مقصد گردشگران به شمار می‌آیند. وابستگی شدید شهرها در ایران به درآمدهای نفتی موجب رشد نامناسب شهری و تشویق به مصرف‌گرایی شده است. علاوه بر این با توجه به این‌که منابع نفتی پایان‌پذیر و غیرقابل اتکا هستند موجب ایجاد اختلال در روند اقتصادی شهرها شده است. یکی از مهم‌ترین استراتژی‌ها جهت رهایی از این چالش توجه به عوامل دیگر در جهت توسعه می‌باشد. خلاقیت عنصری ضروری در توسعه اجتماعی، اقتصادی و فرهنگی شهرهاست که برای افزایش ظرفیت تجاری شهرها ضرورت دارد. این امر تبادل دانش و تجربه‌های میان تمامی اقشار را آسان می‌کند و سبب می‌شود هنرمندان تمامی حوزه‌ها، به‌ویژه حوزه فرهنگ مهارت‌های نوآورانه را کسب کنند و تولیدات فرهنگی را ارتقا دهند. به همین منظور پژوهش حاضر باهدف بررسی استراتژی توسعه گردشگری شهرستان نهاوند با استفاده از مدل SWOT انجام شده است. این پژوهش از نظر هدف، کاربردی - نظری و از نظر روش، توصیفی - تحلیلی است. اطلاعات و داده‌های موردنیاز از طریق روش کتابخانه‌ای و میدانی جمع‌آوری شده است. نتایج پژوهش نشان‌دهنده وجود ظرفیت‌های توسعه گردشگری شهرستان نهاوند می‌باشد اما باین حال موانعی نیز در این راه وجود دارد.

**واژگان کلیدی:** استراتژی، توسعه گردشگری، شهرستان نهاوند، مدل SWOT

## مقدمه

امروزه با توجه به ماشینی شدن زندگی اجتماعی و صنعتی شدن جوامع و ابزار تولید از یک سو و از سوی دیگر، به علت بروز زمینه های بزهکاری، انحرافات اجتماعی و اخلاقی، نداشتن برنامه ریزی اوقات فراغت، موجب بحران های روانی و اجتماعی در بین جوامع مختلف شده است. از مهم ترین مباحثی که در دهه های اخیر نقش مهمی در اوقات فراغت مردم داشته، جاذبه های گردشگری است ( صفایی پور، مرادی مفرد، ۱۳۹۵: ۱۲۶ ). امروزه صنعت گردشگری در جهان توسعه فراوانی یافته است و بسیاری از کشورها از این رهیافت توانسته اند وضعیت خویش را تا حد درخور توجهی بهبود بخشیده و بسیاری از مشکلات خود از قبیل بیکاری، پایین بودن سطح درآمد، سرانه و کمبود درآمد ارزی را پوشش دهند. به دلیل اثرات چشمگیری که فعالیت های گردشگری در اقتصاد مناطق پذیرنده گردشگران برجای می گذارد توجه فراوانی به این زمینه از فعالیت معطوف می گردد. پیچیدگی و تراکم موجود در زندگی شهری عده زیادی از مردم را متوجه طبیعت می کند و در این میان، مناطقی که دارای توانهای طبیعی با ارزش تری باشند بیشتر مورد توجه قرار می گیرد. به این ترتیب جریانات گردشگری به منظور بهره برداری از آرامش و زیبایی طبیعت بدان سمت شکل می گیرد. با توجه به این که توسعه پایدار به عنوان جریانی پایدار در تغییرات اقتصادی، اجتماعی- فرهنگی و محیطی برای افزایش و ترقی رفاه و خوشبختی طولانی مدت کل اجتماع تعریف می شود و پوششی چند بعدی است که به گونه ای پایدار درصدد وحدت اهداف اقتصادی، اجتماعی، فرهنگی و محیطی است ( آلبوالدی، ۱۳۹۷: ۲ ).

امروزه کشورهای زیادی در جهان به برنامه ریزی فعالیت های شبانه ی شهری جهت دستیابی به رشد اقتصادی پرداخته اند. در واقع، مفهوم شهر بیدار به دنبال دستیابی به راهکارهای اقتصادی و اجتماعی است که از طریق آن از منابع و پتانسیل های شهری به درستی استفاده کرده و موجب ارتقاء کیفیت زندگی انسانی گردد ( *Roberts and Eldridge, 2012: 10* ). در حال حاضر انجام فعالیت های گردشگری در پایان روز یکی از گزینه های مطرح در برنامه ریزی اقتصاد شبانه شهرها می باشد. دمای بالای روزانه و تاثیر آن بر آلودگی های فضاهای شهری از جمله عوامل دیگری است که فعالیت های تفریحی و گردشگری را تقویت می کند. از سوی دیگر ساختار شلوغ زندگی شهری موجب گردیده که افراد فرصت پرداختن به فعالیت های تفریحی را در روز به ویژه در فضاهای باز شهری نداشته باشند ( *Ngesan, et al, 2013: 631* ). گردشگری شبانه فرصت های قابل توجهی را در شهرهای میزبان ایجاد می کند و با فراگیر شدن آن به ویژه اگر متکی بر جاذبه های منحصر بفردی باشد، می تواند در جذب گردشگر در مقیاس منطقه ای، ملی و بین المللی موثر واقع شود ( شیخ بیگلو، تبریزی، ۱۳۹۴: ۴۶ ). فضای شهری ترکیبی است از روابط اجتماعی در کالبدی از شهر که در بستری معنایی، پاسخگوی نیازهای شهروندان است. شرایط پیچیده زندگی امروز سبب پیچیدگی مسائل شهری شده و مفهوم بسیاری از فضاهای شهری را دگرگون ساخته است. تنها مفهومی که از عرصه های عمومی به جای مانده، مسیریابی برای ارتباط فضاهای خصوصی است که اهمیت بیش از اندازه سرعت، تکنولوژی و زمان، انسان معاصر را به حرکت سریع ماشینی در بین فضاهای عمومی ترغیب می کند ( افهمی و همکاران، ۱۳۹۴: ۶ ).

هدف اصلی این تحقیق دستیابی به مجموعه راهبردهای های مطلوب در راستای توسعه صنعت گردشگری شهرستان نهاوند می باشد که دستیابی به آن مستلزم تحلیل نقاط قوت، ضعف، فرصت ها و تهدید های حوزه مطالعاتی می باشد.

۱. تعیین چشم انداز، مأموریت و اهداف راهبردی توسعه صنعت گردشگری شهرستان نهاوند
۲. شناسایی فرصت ها و تهدیدهای خارجی توسعه صنعت گردشگری شهرستان نهاوند
۳. شناسایی نقاط قوت و نقاط ضعف داخلی توسعه صنعت گردشگری شهرستان نهاوند
۴. شناسایی و تدوین راهبردهای مناسب توسعه صنعت گردشگری شهرستان نهاوند
۵. اولویت بندی راهبردهای توسعه صنعت گردشگری شهرستان نهاوند

### پیشینه پژوهش

- گودرزی و همکاران، (۱۳۹۰) در مقاله برنامه ریزی توسعه گردشگری با استفاده از مدل *SWOT* (مطالعه موردی: شهرستان نورآباد ممسنی)، هدف کلی این تحقیق بررسی نقش جاذبه ها و پتانسیل های گردشگری شهرستان نورآباد ممسنی در جذب گردشگران است. روش تحقیق این پژوهش ترکیبی از روش های توصیفی، اسنادی و تحلیلی است. لازم به ذکر است که در این تحقیق پس از تهیه کلیات و چهارچوب نظری تحقیق، برای کسب اطلاع از مناطق مورد مطالعه و بررسی جایگاه و چگونگی گردشگری در آن منطقه، اقدام به انجام عملیات میدانی شد.
- گودرزی و همکاران، (۱۳۹۲) در مقاله ارزیابی توان اکولوژیک منطقه نمونه گردشگری سد شهید عباسپور با تأکید بر توسعه پایدار گردشگری، هدف از این پژوهش ارزیابی توان اکولوژیک منطقه نمونه گردشگری سد شهید عباسپور با تأکید بر توسعه پایدار گردشگری با استفاده از سامانه اطلاعات جغرافیایی می باشد. به منظور رسیدن به این هدف از دو روش اسنادی و میدانی استفاده شده است.
- گودرزی و همکاران، (۱۳۹۲) در مقاله توسعه گردشگری پزشکی داخلی در شهر شیراز، گردشگری پزشکی به پدیده بین المللی سفر شخصی که اغلب گردشگران مسافت های طولانی را برای دسترسی به خدمات بهداشتی- درمانی که به علت هزینه های بالا، انتظارهای طولانی مدت، فقدان بیمه ها و محدودیت استفاده از خدمات و عدم دسترسی به خدمات درمانی در مقصد طی می کنند، اطلاق می شود. گردشگری پزشکی داخلی نیز به سفرهای داخلی بیماران در پی متخصصان بهتر، خدمات ارزان تر و باکیفیت بیشتر می گویند. این نوع سفرها با مداخله مستقیم مسائل پزشکی ارتباط دارد. این پژوهش باهدف برنامه ریزی و توسعه گردشگری پزشکی در کلان شهر شیراز (با تأکید بر گردشگران داخلی) صورت گرفته است.
- گودرزی و همکاران، (۱۳۹۲)، در مقاله بررسی و ارزیابی عوامل مؤثر بر توسعه گردشگری پزشکی در کلان شهر شیراز، به بررسی سالانه تعداد زیادی از گردشگران به منظور معالجه به کشورهای دیگر سفر

می‌کنند و ضمن استفاده از خدمات درمانی و پزشکی، به بازدید از نقاط دیدنی کشورها می‌پردازند. این شیوه از گردشگری در حال حاضر در اکثر کشورهای دنیا معمول شده است و به‌عنوان یکی از ابعاد گردشگری به توسعه پایدار و پویایی اقتصاد کشور کمک می‌نماید. با توجه به کم‌هزینه بودن و پردرآمد بودن این صنعت، بسیاری از کشورهای در حال توسعه، توجه خود را بر این بخش از صنعت متمرکز و برای آن برنامه‌ریزی می‌کنند. به همین منظور این پژوهش باهدف بررسی و ارزیابی عوامل مؤثر بر توسعه گردشگری پزشکی در کلان‌شهر شیراز انجام گرفته است.

- کلانتری و همکاران، (۱۳۹۵) در مقاله شهر خلاق و شاخص‌های شهر خلاق ایرانی، مفهوم شهر خلاق از توجه نظریه‌پردازان و محققان این حوزه به بعد محیطی و مکانی خلاقیت ناشی شده است، برای سنجش میزان خلاقیت شهرها، شاخص‌های مختلفی ارائه شده است که در تمامی آن‌ها به ویژگی‌ها و شرایط جامعه توجه می‌شود، بر این اساس هدف پژوهش ساخت شاخص‌های شهر خلاق متناسب با فرهنگ جامعه ایرانی است.

- گودرزی و تقوایی، (۱۳۹۵) در مقاله تدوین و اولویت‌بندی راهبردهای توسعه گردشگری پزشکی (مطالعه موردی: کلان‌شهر شیراز)، به بررسی گردشگری پزشکی به پدیده بین‌المللی سفر شخصی که اغلب گردشگران مسافت‌های طولانی را برای دسترسی به خدمات بهداشتی - درمانی که به علت هزینه‌های بالا، انتظارهای طولانی‌مدت، فقدان بیمه‌ها، محدودیت استفاده از خدمات و عدم دسترسی به خدمات درمانی در مبدأ طی می‌کنند، اطلاق می‌شود. بسیاری از کشورها هم‌اکنون در حال ایجاد طرح‌های کاربردی و قانونی خدمات‌رسانی و برنامه‌ریزی برای توسعه این صنعت هستند؛ اما ارزان بودن قیمت خدمات پزشکی ایران نسبت به سایر کشورهای جهان، کیفیت مناسب و برابری آن با جدیدترین شیوه‌های علم طب در جهان از مهم‌ترین دلایلی است که می‌تواند گردشگری پزشکی را در ایران رونق دهد. به همین منظور پژوهش حاضر در صدد است تا با استفاده از رویکردی تلفیقی از تکنیک‌های تصمیم‌گیری چند معیاره در محیط فازی نظیر دیمتل فازی (FDEMATEL)، فرایند تحلیل شبکه‌ای فازی (FANP) و فرایند تحلیل سلسله مراتبی (AHP) و با تلفیق آن‌ها در مدل استراتژیک SWOT، به تدوین و اولویت‌بندی راهبردهای توسعه گردشگری پزشکی در کلان‌شهر شیراز بپردازد.

- گودرزی و همکاران، (۱۳۹۵) در مقاله تحلیلی بر فضاهای گردشگری شهری در شهرهای جدید با رویکرد احساس امنیت زنان (مطالعه موردی: شهر جدید بهارستان)، با توجه به دگرگونی‌های اخیر و حضور بیشتر زنان در عرصه‌های عمومی شهرها و هم‌زمان با شکستن حصار محدود خانه‌ها، ضرورت بازنگری در ساماندهی فضاهای شهری به‌منظور ایجاد زمینه‌ای برای حضور فعال، سالم، خلاقانه و غیر آسیب‌زای زنان در

فضاهای کالبدی و اجتماعی به چشم می‌خورد. پژوهش حاضر باهدف تحلیل فضاهای گردشگری با رویکرد احساس امنیت زنان در شهر جدید بهارستان صورت گرفته است.

- آلبوالدی، (۱۳۹۷) در مقاله بررسی و نقش گردشگری در راستای توسعه پایدار شهری، از چالش‌های پیش روی برنامه‌ریزی شهری در ایران مباحث مربوط به پایداری و توسعه پایدار شهری است. عوامل گوناگونی وجود دارند که توسعه پایدار شهری را تحت تأثیر قرار می‌دهند که یکی از این عوامل می‌توان گردشگری و پیامدهای حاصل از آن باشد. بررسی جامع پیامدهای گسترش در یک منطقه شهری مستلزم بررسی آن در قالب توسعه پایدار شهری است. امروزه پایداری به‌عنوان بخش اساسی از نظم جدید جهانی شناخته می‌شود. در سال‌های اخیر مفهوم توسعه پایدار مورد تأکید و توجه صاحب‌نظران و مسئولین قرار گرفته است زیرا این مفهوم مبتنی بر حفظ استانداردهای سطح زندگی آینده است نسبت به آنچه تا امروز از آن برخورداریم. اینک دریافتیم که دیگر نمی‌توان از محیط همانند گذشته بهره‌برداری کرد. توسعه پایدار گردشگری نوعی از گردشگری است که مدیریت تمامی منابع منجر گردد و نیاز گردشگران فعلی و جامعه میزبان را بدون به خطر انداختن نسل آینده تأمین گرداند.

-گارسپا فالکن و مدینا مانوز (۱۹۹۹) در مقاله ای به جنبه های فرهنگی - اجتماعی ، محیطی ، به خصوص اقتصادی اشاره کرده اند و راهکارهایی جهت تدوین استراتژی هایی برای توسعه صنعت توریسم پایدار در جزیره گران کاناریا پیشنهاد داده اند و توسعه پایدار به عنوان یک نیاز ضروری برای دستیابی به اهداف اقتصادی بدون از بین رفتن محیط طبیعی می دانند .

-کیونگامی (۲۰۰۲) ، در پژوهشی با عنوان (( بررسی اثرات گردشگری بر کیفیت زندگی مردم )) ، نشان دادند که اثرات گردشگری با حوزه های مختلف زندگی به طور قابل توجهی ارتباط دارد و گاهی ساکنان از اثرات منفی گردشگری احساس عدم امنیت را داشته اند ، و بین اثرات اقتصادی گردشگری و رضایت از رفاه مادی و نیز تاثیر اجتماعی گردشگری و رضایت جامعه ارتباط مهمی وجود دارد.

- دنگ و همکاران (۲۰۰۴)، در مقاله خود به ارزیابی جاذبه‌های توریسم (اکوتوریسم) پرداخته است. در این مقاله ساختار سلسله مراتبی برای ارزیابی مناطق طبیعی توریستی استفاده شده است و از مدل‌های برای ارزیابی توریسم، استفاده شده است.

## مبانی نظری

### ۱ - گردشگری

گردشگری معادل فارسی واژه توریسم در زبان‌های انگلیسی، فرانسه و آلمان است. ریشه این واژه توریسم است که از دو بخش تشکیل شده است: (تور) به معنای سفر، گشت، مسافرت، سیاحت و (ایسم) پسوندی که اشاره به مکتب یا اندیشه فلسفی، مذهبی، سیاسی، ادبی و غیره دارد؛ بنابراین توریسم یعنی مکتبی که پایه فکری آن سیاحت و گردشگری است. در متون فارسی، معادل‌های گوناگونی برای واژه توریسم آمده است؛ مانند گردشگری، جهانگردی، سیاحت، تفریح و حتی ایران‌گردی. با در نظر گرفتن ابعاد مختلف به نظر می‌رسد که بهترین گزینه ممکن واژه (گردشگری) است (آلبوالدی، ۱۳۹۷: ۳). گردشگری در چارچوب الگوهای فضایی خاصی عمل می‌کند که یکی از این الگوها، گردشگری شهری است. شهرها معمولاً با جاذبه‌های متنوع و بزرگی شامل موزه‌ها، بناهای یادبود و مکان‌های تاریخی، گردشگران بسیاری را جذب می‌کند (فنی و همکاران، ۱۳۹۳: ۴۵). صنعت گردشگری در حال تبدیل شدن به بزرگ‌ترین و پردرآمدترین صنعت دنیا است، به طوری که ۱۰ درصد تولید ناخالص جهان و ۱۰ درصد از اشتغال جهان را به خود اختصاص داده است (میرحسینی، ۱۳۹۶: ۴۶).

### ۲ - توسعه گردشگری

گردشگری و شهر دو پدیده همزاد یکدیگر هستند. بدین معنا که گردشگری امروزی به عنوان یک پدیده انبوه از شهرها آغاز شد و این شهرنشینان بودند که توانستند جریان‌های گردشگری را از اشکال پراکنده، به صورت سازمان یافته و انبوه در آورند. در کشورهایی که گردشگری به طور عام و گردشگری شهری به عنوان یکی از حوزه‌های توسعه آن مدنظر قرار می‌گیرد، معمولاً نوعی مطالعه امکان‌سنجی انجام می‌گیرد. در این گونه مطالعات امکان‌سنجی، امکانات و محدودیت‌های توسعه گردشگری شهری از ابعاد مختلف بررسی می‌شوند و سپس بر اساس اولویت بندی برنامه‌ها، اقدام به پیاده کردن طرح‌های توسعه می‌نمایند (محمد تقی، ۱۳۹۰: ۱۲-۱۲۳). ایران به عنوان یکی از کشورهای در حال توسعه که ذخایر نفتی آن به عنوان منبع اصلی کسب درآمد در آینده‌ای نه چندان دور به پایان می‌رسد، برای ایجاد یک توسعه همه جانبه و پایدار و همچنین جایگزینی منابع جدید کسب درآمد به جای منابع نفتی نیازمند استفاده از تمامی امکانات و قابلیت‌های خود است. از این رو برنامه ریزی، هدایت و توسعه صنعت گردشگری به عنوان یکی از منابع بسیار مهم کسب درآمد و ایجاد اشتغال که دارای تأثیرات اجتماعی، فرهنگی و زیست محیطی فوق العاده‌ای نیز است به عنوان یک نیاز مطرح می‌شود، اما هدایت این فرآیند تنها با شناخت علمی قابلیت‌ها و تنگناهای موجود در هر منطقه از کشور میسر است (ضرابی و همکاران، ۱۳۹۰: ۲).

### ۳ - مدل *SWOT*

مدل *SWOT* مدلی است برای تحلیل قوت‌ها، ضعف‌ها، فرصت‌ها و تهدیدها و ابزاری است برای تحلیل محیط‌های درونی و بیرونی که یک نگرش سیستمی به دست می‌دهد و پشتیبانی است برای چگونگی تصمیم‌گیری روش *SWOT* روشی است که تفکر سیستماتیک را در بردارد و شامل عیب شناسی جامعی از عوامل مربوط به تولیدات جدید، تکنولوژی، مدیریت و برنامه‌ریزی می‌شود. الگوی *SWOT* یکی از ابزارهای استراتژیک تطابق نقاط قوت و ضعف درون سیستمی با فرصت‌ها و تهدیدات برون سیستمی است. این الگو، تحلیلی سیستماتیک را برای شناسایی این عوامل و انتخاب استراتژی که بهترین تطابق بین آن‌ها را ایجاد می‌نماید، ارائه می‌دهد و رایج‌ترین کاربرد آن فراهم کردن چهارچوبی منطقی برای هدایت نظام‌مند بحث‌های سیستم، راهبردهای مختلف و در نهایت انتخاب راهبرد است (امان پور و آلبوبالدی، ۱۳۹۷: ۸-۹).

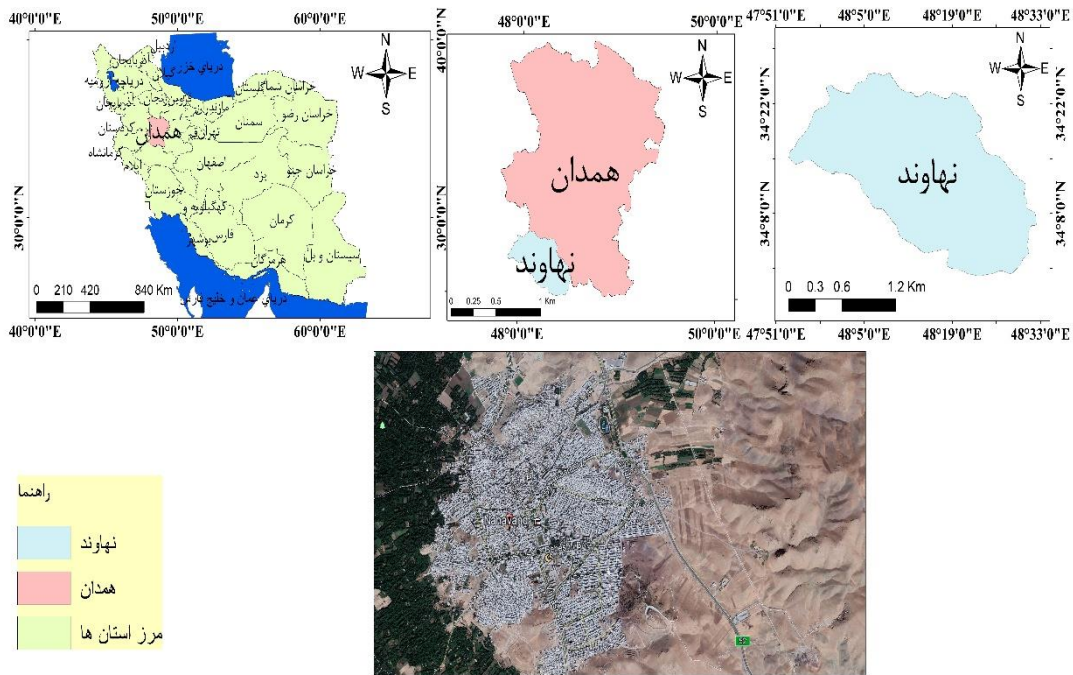
#### روش تحقیق

نوع تحقیق از نظر کاربردی و از نظر روش و ماهیت جزو روش‌های تحقیق توصیفی-تحلیلی است. در تنظیم اطلاعات و محاسبات در این پژوهش از ابزارها و تکنیک‌های جغرافیایی، مدل *SWOT* استفاده شده است. اطلاعات و داده‌های مورد نیاز از طریق روش کتابخانه‌ای جمع‌آوری شده است. در شیوه کتابخانه‌ای ابتدا به منظور بررسی سوابق و پیشینه موضوع و تبیین چارچوب نظری - مفهومی پژوهش، کتب مقالات و پایان‌نامه‌های موجود مورد مطالعه قرار گرفته است.

#### محدوده مورد مطالعه

شهرستان نهاوند با مساحتی در حدود ۱۵۳۵ کیلومتر مربع، با مختصات جغرافیایی ۳۴ درجه و ۱ دقیقه طول شرقی در جنوب غربی استان همدان، به فاصله ۴۴۰ کیلومتری جنوب غرب شهر تهران و ۱۰۵ کیلومتری جنوب شهر همدان واقع شده است. این شهرستان از شمال به شهرستان تویسرکان، از شمال غرب و غرب به استان کرمانشاه، از جنوب و جنوب شرق به استان لرستان و از شرق به شهرستان ملایر محدود می‌گردد ( طرح جامع ، شهرستان نهاوند ).

شکل ( ۱ ) : موقعیت جغرافیایی محدوده مورد مطالعه



منبع: نگارندگان، ۱۴۰۰

## تجزیه و تحلیل یافته ها

### ۱- ارزیابی موضوع با استفاده از مدل *SWOT*

در بررسی نقاط ضعف و نقاط قوت و فرصت ها و تهدیدهای مدل (*SWOT*) مبحث بررسی استراتژی توسعه گردشگری شهرستان نهاوند با استفاده از مدل *swot* از موارد بسیاری می توان نام برد. رتبه بندی موارد مربوط به بررسی استراتژی توسعه گردشگری شهرستان نهاوند با استفاده از مدل *swot*، پرداخته شده است. با این وجود بر طبق مطالعات صورت گرفته اهم آن ها به شرح ذیل می باشد:



جدول (۱): بررسی استراتژی توسعه گردشگری شهرستان نهاوند با استفاده از مدل *SWOT*

نقاط قوت (S)	نقاط ضعف (W)	مدل (SWOT)
<ul style="list-style-type: none"> <li>- آثار بین المللی</li> <li>- دسترسی آسان و مناسب به این نوحی برای گردشگران</li> <li>- وجود امنیت در محدوده مورد مطالعه</li> <li>- بالا رفتن قدرت خرید مردم محلی</li> <li>- توسعه اقامتگاه های مناسب گردشگری در مسیر مکان های پرجاذبه</li> <li>- وجود نقاط تاریخی خاص</li> </ul>	<ul style="list-style-type: none"> <li>- تخریب گیاهان و درختان منطقه توسط مردم محلی و گردشگران</li> <li>- کمبود تاسیسات در نقاط توریستی شهرستان</li> <li>- عدم تبلیغات لازم در زمینه گردشگری</li> <li>- عدم معرفی لازم در زمینه های مختلف گردشگری</li> </ul>	
فرصت ها (O)	تهدیدها (T)	
<ul style="list-style-type: none"> <li>- افزایش توجه دولت به برنامه ریزی و سرمایه گذاری در بخش خصوصی</li> <li>- وجود اقلیم مناسب در شش ماه از سال در سطح منطقه</li> <li>- وجود جاذبه های منحصر به فرد</li> <li>- وجود توانها و پتانسیل های توریستی</li> <li>- افزایش انگیزه بخش خصوصی به سرمایه گذاری در این فضای شهری مورد مطالعه</li> </ul>	<ul style="list-style-type: none"> <li>- ضعف دولت در زمینه جلوگیری از تخریب و تغییر کاربری زمین</li> <li>- از بین رفتن درختان و پوشش گیاهی و آثار تخریبی آن</li> <li>- آلودگی آب رودخانه ها</li> <li>- آلودگی و فرسایش خاک</li> <li>- آلودگی محیط زیست</li> <li>- عدم ارائه الگو و برنامه ریزی مناسب برای شناسائی نواحی مستعد در زمینه توریسم</li> <li>- فقدان راهبرد مدیریت گردشگری و نداشتن تشکیلات منظم و استوار برای تصمیم گیری در زمینه گردشگری</li> </ul>	

منبع : نگارندگان، ۱۴۰۰

## نتیجه گیری

امروزه گردشگری شهری به صورت مسئله و فعالیتی مهم درآمده است که سبب تغییرات فضایی گسترده در شهرها شده است. شهرها میراث سال‌ها تغییر و تحول و پویایی فرهنگی هستند و با توجه به برخورداری از جاذبه‌ها و تأسیسات مختلف گردشگری نظیر جاذبه‌های تاریخی، فرهنگی، مذهبی، تجاری، هتل‌ها، مهمان‌پذیرها، دفاتر خدمات مسافرتی و جهانگردی، مجتمع‌های تفریحی و گردشگری و... می‌توانند جاذب خیل عظیم گردشگران داخلی و خارجی باشند و منافع اقتصادی سرشماری را نصیب خود کنند. ایده شهر خلاق مبحثی جدید و مورد توجه در حوزه مطالعات شهری و به‌ویژه توسعه گردشگری شهری بوده و برای ارتقای کیفیت زندگی به واسطه تفکرات نو شهروندان تأکید دارد.

تبلور یافتن گردشگری به عنوان یک نیاز، تبدیل شدن آن به عنوان بزرگترین صنعت خدماتی دنیا و تخصصی شدن گردشگری این فرصت را فراهم آورده تا با بهره جستن از منافع حاصل از گردشگری به سمت توسعه پایدار حرکت نماییم. اما مسلماً این کار بدون شناسایی عوامل تاثیر گذار و برنامه ریزی امکان پذیر نخواهد بود. صنعت گردشگری با ویژگی‌های خاص خود، صنعتی پویا با آینده‌ای روشن تلقی می‌شود. سرمایه‌گذاری در این صنعت در تمام کشورهای دارای جاذبه‌های جهانگردی روبه افزایش است. امروزه جذب گردشگران خارجی به رقابتی فزاینده در بین نهادهای درگیر در صنعت گردشگری تبدیل شده است. زیرا این صنعت نه تنها در پیشبرد اقتصاد ملی و درآمدهای ارزی نقش دارد بلکه صنعتی است پاکیزه و عاری از آلودگی و در عین حال ایجادکننده مشاغل جدید. اینکه امروزه مشاهده می‌شود که کشورهای صنعتی تمام نیرو و توان خود را در جهت جذب جهانگرد به کار می‌گیرند، موبد جایگاه این صنعت در اقتصاد است، عایدی حاصل از گردشگری پایدار و در عین حال امکان بهره‌برداری از آن در کوتاه‌مدت فراهم است. همچنین اشتغال زایی در این صنعت بالا بوده و نیروی انسانی مورد نیاز آن محتاج به آموزش بلندمدت نمی‌باشد. برای توسعه گردشگری در شهر نیاوند با توجه به نظر کارشناسان و متخصصان امر گردشگری در این شهر، پیشنهادها زیر ارائه می‌شود:

- ارائه تعریفی جامع از گردشگری به منظور ارزیابی مولفه‌های اکولوژیکی، اقتصادی، اجتماعی و غیره
- شناسایی و سامان دهی فرصت‌های پنهان در حوزه خرد فرهنگ‌های ( سنتی و بومی )
- کمک به آموزش و ترویج و صدور محصولات فرهنگی مکانی
- حمایت از پیشرفت ترویج و صدور محصولات فرهنگی محلی
- حمایت از شناسایی و ترویج فرهنگ نهفته در آثار یادمانی و تاریخی
- کاهش میزان آسیب‌رسانی اکولوژیکی، عدم تخریب کاربری‌های زمین به ویژه در حوزه طبیعی
- تربیت نیروی انسانی متخصص و کارآمد در زمینه توسعه گردشگری
- افزایش فعالیت‌های اقتصادی شهر به خصوص در حیطه گردشگری
- اعمال نظارت، و وضع قوانین سخت گیرانه جهت کنترل ارتفاع ساختمان‌ها

## منابع و مآخذ

- آلبوالدی، ابتسام، (۱۳۹۷)، "بررسی و نقش گردشگری در راستای توسعه پایدار شهری"، پنجمین کنفرانس ملی مهندسی عمران، معماری و توسعه شهری.
- امان پور، سعید، آلبوالدی، ابتسام، (۱۳۹۷)، "نورپردازی و روشنایی در پارک‌های شهری با استفاده از مدل *swot* (نمونه موردی: منطقه ۴ اهواز)"، همایش جامع بین‌المللی مهندسی عمران، معماری و شهرسازی ایرانی اسلامی.
- افهمی و همکاران، (۱۳۹۵)، «رشد کیفی فضای شهری به منظور ارتقاء تعاملات اجتماعی (نمونه موردی: خیابان احمدآباد مشهد)»، شماره ۷، دو فصلنامه ب هنرهای کاربردی.
- شیخ بیگلو، رعنا، تبریزی، نازنین، (۱۳۹۵)، «توسعه گردشگری شبانه شهری در ایران تحلیل مقایسه ای شهرهای اصفهان، تبریز، شیراز، مشهد و یزد»، سال ۶، فصلنامه برنامه ریزی منطقه ای.
- صفایی پور، مسعود، مرادی مفرد، سمیرا، (۱۳۹۵)، «تحلیل الگوی رفتاری گردشگران در دسترسی به جاذبه های شهری (مورد مطالعه: شهر کرمانشاه)»، فصلنامه فضای گردشگری، سال پنجم، شماره ۱۸.
- ضرابی و همکاران، (۱۳۹۰)، «برنامه ریزی توسعه گردشگری با استفاده از مدل *SWOT* (مطالعه موردی: شهرستان نورآباد ممسنی)»، مجله علمی تخصصی برنامه ریزی فضایی، سال اول، شماره دوم.
- کلانتری و همکاران، (۱۳۹۵)، "شهر خلاق و شاخص‌های شهر خلاق ایرانی"، جغرافیا (فصلنامه علمی - پژوهشی و بین‌المللی انجمن جغرافیایی ایران)، دوره جدید، سال چهاردهم، شماره ۵۱.
- گودرزی، مجید، تقوایی، مسعود و علی زنگی‌آبادی، (۱۳۹۲)، "بررسی و ارزیابی عوامل مؤثر بر توسعه گردشگری پز شکی در کلان شهر شیراز"، فصلنامه علمی - پژوهشی مطالعات مدیریت گردشگری سال هشتم شماره ۲۳.
- گودرزی، مجید، تقوایی، مسعود، (۱۳۹۵)، "تدوین و اولویت‌بندی راهبردهای توسعه گردشگری پزشکی (مطالعه موردی: کلان‌شهر شیراز)"، نشریه پژوهش و برنامه‌ریزی شهری، سال هفتم، شماره بیست و چهارم.
- گودرزی، مجید، ملائی، مریم و فاطمه نیکوبین بروجنی، (۱۳۹۵)، "تحلیلی بر فضاهای گردشگری در شهرهای جدید با رویکرد احساس امنیت زنان (مطالعه موردی: شهر جدید بهارستان)"، فصلنامه برنامه‌ریزی منطقه‌ای، سال ۶، شماره ۲۲.
- گودرزی، مجید، تقوایی، مسعود و علی زنگی‌آبادی، (۱۳۹۲)، "توسعه گردشگری پزشکی داخلی در شهر شیراز"، مدیریت اطلاعات سلامت، دوره یازدهم، شماره چهارم.
- فیروزی، محمدعلی، گودرزی، مجید، زارعی، رضا و عبدالمطلب اکبری، (۱۳۹۲)، "ارزیابی توان اکولوژیک منطقه نمونه گردشگری سد شهید عباسپور با تأکید بر توسعه پایدار گردشگری"، نشریه تحقیقات کاربردی علوم جغرافیایی سال سیزدهم، شماره ۲۸.
- محمدی، جمال، ضرابی، اصغر، فیروزی، محمدعلی و مجید گودرزی، (۱۳۹۰)، "برنامه‌ریزی توسعه گردشگری با استفاده از مدل *swot* (مطالعه موردی: شهرستان نورآباد ممسنی)"، مجله علمی تخصصی برنامه‌ریزی فضایی، سال اول، شماره دوم.

- میرحسینی، سید ابوالقاسم، (۱۳۹۶)، "شنا سایی و اولویت‌بندی شاخص‌ها و معیارهای گرد شگری پایدار طبیعی در مناطق بیابانی (مطالعه موردی: استان یزد)", فصلنامه علمی - پژوهشی جغرافیا (برنامه‌ریزی منطقه‌ای)، سال ۷، شماره ۴.

- *Deng, Jinyang, Brianking & Ithomas Bauer(2004): Evaluatig natu ral attractions for tourism, Annals of Tourism Research, Vol.29, Issue2: 422438.*
- *Garcia Falcon, J., M, (1999), Medina, Sustainable Tourism Development in Islands: A CASE STUDY OF GRAN CANARIA, www.Scince direct.com.*
- *Kim Kyungmi . ( 2002 ) , The Effects Of Tourism Impact Upon Quality of Life Resident in the Community . ProQuest Dissertations and Theses , Published by : Polytechnic Institute 24 Roberts,*
- *Ngesan, M.R., Karim, H.A., Zubir, S.S., Ahmad, P. (2013): Urban community perception on nighttime leisure activities in improving public park design, Social and Behavioral Sciences, No.105, pp. 619-631.*
- *Roberts, M. and Eldridge, A. (2012): Planning the Night-time City, Routledge.*