



جغرافیا و روابط انسانی، زمستان ۱۴۰۱، دوره ۵، شماره ۳، صص ۳۵۷-۳۸۸

ارزیابی و سنجش میزان تحقق‌پذیری روستای خلاق در بخش مرکزی شهرستان اردبیل

بهرام ایمانی^{۱*}، حجت‌الله رشید^۲، مهرداد ابراهیمیان^۳

۱- دانشیار گروه برنامه ریزی شهری و روستایی، دانشکده علوم اجتماعی، دانشگاه محقق اردبیلی، اردبیل imani_b@uma.ac.ir

۲- دانشیار گروه معماری، دانشکده فنی و مهندسی، دانشگاه محقق اردبیلی، اردبیل

۳- دانشجوی کارشناسی ارشد معماری، دانشگاه محقق اردبیلی

تاریخ پذیرش: ۱۴۰۱/۰۲/۱۰

تاریخ دریافت: ۱۴۰۱/۰۱/۲۰

چکیده

پژوهش حاضر با هدف ارزیابی و سنجش میزان تحقق‌پذیری روستای خلاق در بخش مرکزی شهرستان اردبیل انجام شده است. این پژوهش از لحاظ هدف کاربردی، بر اساس ماهیت توصیفی-تحلیلی است. جامعه آماری پژوهش ۲۵ روستای دهستان از پنج دهستان بخش مرکزی شهرستان اردبیل با ۱۴۲۳۴ خانوار است. حجم نمونه بر اساس فرمول کوکران ۳۷۵ نفر برآورد گردید. پراکندگی تعداد نمونه‌ها در روستاها به صورت طبقه‌ای و بر اساس نسبت جمعیت آنها می‌باشد. جهت بررسی موضوع در چهار بعد کالبدی، فرهنگی-اجتماعی، اقتصادی و محیطی از ۵۹ گویه بر اساس مطالعات سایر پژوهشگران به صورت تلفیقی استفاده گردید. روایی صوری پرسشنامه توسط پانل متخصصان و صاحب‌نظران این حیطه مورد تأیید قرار گرفت و ضریب پایایی برای کل پرسشنامه ۰.۸۶ بدست آمد. نتایج یافته‌ها بیانگر این است که شاخص‌های روستای خلاق در چهار بعد مورد مطالعه در وضعیت مطلوبی قرار ندارد، همچنین نتایج تکنیک کوپراس از سطح‌بندی ۲۵ روستا نشان داد ۱۳ روستا در سطح متوسط و ۱۲ روستا در سطح ضعیف قرار دارد، در این بین روستای جمایران در بالاترین سطح و روستای حکیم قشلاقی در پائین‌ترین سطح خلاق بودن قرار داشتند.

کلید واژگان: توسعه پایدار، روستای خلاق، شاخص‌های روستای خلاق، شهرستان اردبیل

مقدمه

امروزه به واسطه رویدادها، دخالت دولت‌ها و تغییرات سبک زندگی، در دوره گذار از تولید گرایی، بسیاری از روستاها به جای بهره‌مندی از محتوای توسعه پایدار، با قهقرا مواجه و ضمن از دست دادن جمعیت خود در فرایند مهاجرت، با پدیده تخلیه جمعیتی و تخریب کالبدی نیز درگیر هستند (کلانتری و همکاران، ۱۳۹۲: ۱۸). احیاء فرایند پیشرفت و فراخوانی جریان زندگی و تولید در ساختارهای جدید در محیط روستا نیز مستلزم تعریف رهیافتی نوین (گل محمودی، ۱۳۹۱: ۴۵)، کارا و انطباق یافته با شرایط و محیط‌های روستایی است که در این میان خلاقیت به عنوان یکی از راهکارها و در قالب یک اصل بنیادین و منبعی حیاتی برای فرد، جامعه و علم اقتصاد مطرح می‌شود. اگرچه مفهوم خلاقیت بیشتر در زمینه شهری بررسی گردیده و در حیطه روستایی کمتر بدان پرداخته شده است، ولی رهیافت روستای خلاق به عنوان مفهومی جدید می‌تواند در فضای پسامدرن در برابر تأمین تقاضاهای شهری در حوزه‌های مانند گردشگری، صنایع دستی و موسیقی مدنظر قرار گیرد (راست قلم و همکاران، ۱۳۹۵: ۳۱۹). بسیاری از نویسندگان اعتقاد دارند که مناطق روستایی پتانسیل زیادی برای مکان‌یابی بخش‌های خلاق دارد و حتی مدیران روستایی می‌توانند طبقه خلاق را جذب کنند و به مانند شهرها بسیاری از شرایط ویژه بیان شده از جمله محیط خوب، امکانات اجتماعی و فرهنگ که جاذب طبقه خلاق است را ارائه دهند (جهان تیغ و همکاران، ۱۴۰۰: ۹۵)؛ زیرا توسعه روستایی که بر مبنای خلاقیت، کارفرینی و هنر باشد، توانایی تقویت شبکه‌های تعاملی را دارد. این امر منجر به دخالت‌های مدنی، کارآفرینی و تحول خلاق و برانگیختگی احساس جامعه می‌شود. آموزش‌های هنری، سالن هنرهای محلی و جشنواره‌ها، فرصت‌هایی را برای ایجاد تعاملات مشترک فراهم می‌کنند و ظرفیت خلاقیت را در جامعه تقویت می‌کند (Balfour et al, 2018: 231) بنابراین شناسایی عوامل مرتبط با خلاقیت روستایی، راهگشای توسعه این مناطق است و زمینه لازم را برای جذب، پرورش و نگهداری انسان‌های خلاق ایجاد می‌کند و آینده امیدوارکننده‌ای را برای این مناطق رقم می‌زند (Donald et al, 2008: 11).

سکونتگاه‌های روستایی شهرستان اردبیل با حفظ حالت‌های سنتی خود و کشف و به‌کارگیری توان‌های کالبدی، اجتماعی-فرهنگی، اقتصادی، زیست‌محیطی می‌تواند زمینه‌های تبدیل‌شدن به روستاهای خلاق را فراهم آورند. برنامه‌ریزی برای فراهم کردن زمینه تبدیل‌شدن به روستای خلاق بدون ارزیابی سکونتگاه‌های روستایی شهرستان اردبیل با شاخص‌های روستای خلاق و بررسی وضعیت فعلی امکان‌پذیر نیست؛ با توجه به مقایسه نتایج سرشماری طی دوره‌های مختلف و افزایش روستاهای خالی از سکنه در بخش مرکزی شهرستان اردبیل و شروع فرایند مهاجرت از محیط‌های روستایی، عرصه برای رشد و پیشرفت روستائیان محدود گردیده است؛ بنابراین فراهم شدن زمینه برای افراد خلاق و آگاه روستایی که می‌توانند در راستای روشنگری روستائیان اقدام نمایند، ایجاد بحث خلاقیت در محیط‌های روستایی با پتانسیلی که در راستای تغییر نگرش افراد محلی می‌تواند از روند مهاجرت روستا به شهر کاسته و در پی آن از مشکلاتی که در پی این مهاجرت در محیط‌های شهری ایجاد می‌شود جلوگیری خواهد نمود. سکونتگاه‌های روستایی شهرستان اردبیل با داشتن جاذبه‌های متنوع، تنوع قومی، وجود غذاهای سنتی متعدد و برگزاری مراسمات سنتی به سبک و سیاق محلی، ظرفیت تبدیل‌شدن به روستاهای خلاق را دارند؛ بنابراین تحقیق حاضر با هدف بررسی وضع موجود روستاهای بخش مرکزی شهرستان اردبیل از نظر شاخص‌های روستای خلاق از نگاه جامعه محلی انجام شده است.

پیشینه پژوهش

در رابطه با خلاقیت روستایی و روستای خلاق مطالعات زیادی هم در داخل و هم در خارج کشور انجام شده است که بیشتر آنها بر گردشگری خلاق روستایی متمرکز است. مطالعات انجام شده بیانگر این است در رابطه با موضوع حاضر در بخش مرکزی شهرستان اردبیل مطالعه‌ای انجام نشده است. لذا پژوهش حاضر با بهره‌گیری از مطالعات و تحقیقات انجام شده در این زمینه، موضوع خلاقیت روستایی را در منطقه مورد مطالعه، تحت بررسی قرار داده است. در ادامه عمده‌ترین مطالعات صورت گرفته ذکر شده است.

راست‌قلم و همکاران (۱۳۹۵) به بررسی تعیین پیشران‌های کلیدی رهیافت روستای خلاق پرداختند و دریافتند پیشران‌های کلیدی چشم‌انداز، خطرپذیری، فضای روستا، مشارکت و پیوند روستایی بیشترین شدت اثرگذاری مستقیم را داشتند. همچنین با توجه به شرایط فعلی روستاهای ایران، زمینه فراخوانی محتوای توسعه را فراهم و میان سکونتگاه‌های شهری و روستایی تعادل ایجاد می‌کند. عینالی و همکاران نقش گردشگری خلاق در توسعه پایدار مناطق روستایی را مورد مطالعه قرار دادند. نتایج مطالعه آنها نشان داد تمام مؤلفه‌های گردشگری خلاق دارای میانگینی بالاتر از حد مطلوب بودند و تنها مؤلفه ریسک‌پذیری در حد نامطلوب قرار داشت. رحیمی و همکاران (۱۳۹۲)، به بررسی تأثیر عوامل محیطی - رفتاری بر تحقق گردشگری خلاق در روستاهای هدف گردشگری استان اصفهان پرداختند. نتایج تحقیق آنها نشان داد عوامل رفتاری و محیطی تأثیر مثبتی بر تحقق گردشگری خلاق دارند و تأثیر عامل محیطی بیشتر بوده است. همچنین روستاهای ناحیه دشتی نسبت به روستاهای ناحیه کوهستانی میانگین بالاتری در متغیرهای گردشگری خلاق داشتند. جهان‌تبیغ و همکاران (۱۴۰۰)، در پژوهشی که با هدف تحلیل فضایی شاخص‌های شکل‌گیری روستای خلاق در منطقه سیستم‌انجام دادند، دریافتند که میانگین تمام ابعاد در حد مطلوب قرار داشت و معیار ترویج و آموزش بیشترین تأثیرگذاری و معیار خطرپذیری از بیشترین تأثیرپذیری در شکل‌گیری روستای خلاق را برخوردار بودند. در نهایت در پژوهشی دیگر که توسط قنبری و همکاران (۱۴۰۰)، با هدف مدل‌میزبانی روستائیان در گردشگری خلاق در استان اصفهان انجام دادند به این نتیجه رسیدند که ادراک و نگرش و مشارکت روستائیان، پیشی‌بینی‌کننده‌های خوبی برای تحقق میزان خلاقیت خواهد بود. همچنین بالاترین میزان پذیرش میزبانی در شرق اصفهان و در روستاهای مصر، گرمه و بیاضه گزارش گردید.

دنی و همکاران (2016) عوامل مؤثر بر توسعه صنایع خلاق روستایی در روستای فوتور در شهر موجوکتو را مورد بررسی قرار دادند. نتایج مطالعه آنها نشان داد عواملی که در توسعه صنعت کفش در این روستا به عنوان یک صنعت خلاق مورد توجه قرار می‌گیرد شامل نیاز اساسی به صنعت خلاق، جاذبه گردشگری، قابلیت دسترسی و توسعه محصول است. تاونسند و همکاران (2017) پژوهشی را با هدف پهنای باند و خلاقیت در صنایع روستایی اسکاتند انجام دادند. یافته‌ها نشان داد که دسترسی به پهنای باند حداقل ۲ مگابیت در ثانیه، سرعت دانلود را برای کسانی که در بخش خلاق کار می‌کنند بسیار مهم شده است و فقدان دسترسی کافی ممکن است از طریق تحریک مهاجرت به مناطق با اتصال دیجیتال بهتر، تأثیر منفی بر جوامع روستایی داشته باشد. کامارودین و همکاران (۲۰۱۸)، در پژوهشی توسعه روستای خلاق و کارآفرینی روستایی در مالزی و اندونزی را مورد بررسی قرار دادند، نتایج تحقیق آنها نشان داد روستاهای خلاق با استفاده از روش‌های جدید تبلیغات یوتوب، فیس‌بوک و بازار توانسته است منجر به توسعه کارآفرینی شود. لی و همکاران (۲۰۲۰)، تمایل نسل جدید کشاورزان برای مشارکت در گردشگری خلاق روستایی را مورد بررسی قرار دادند و دریافتند که تأثیر درک شده از

گردشگری خلاق روستایی بر نسل جدید کشاورزان، تأثیر مثبت و معناداری بر تمایل آنها برای مشارکت در توسعه گردشگری روستایی داشته است. کلو و ولیبی اوغلو (2021) به بررسی ظهور و سقوط طبقه خلاق روستایی پرداختند و دریافته‌اند که گردشگری خلاق می‌تواند به عنوان یک ابزار توسعه بالقوه در محیط‌های روستایی مورد استفاده قرار گیرد، ولی فقدان استراتژی‌های جامع توسعه مبتنی بر خلاقیت می‌تواند منجر به سقوط طبقه خلاق روستایی شود.

مبانی نظری

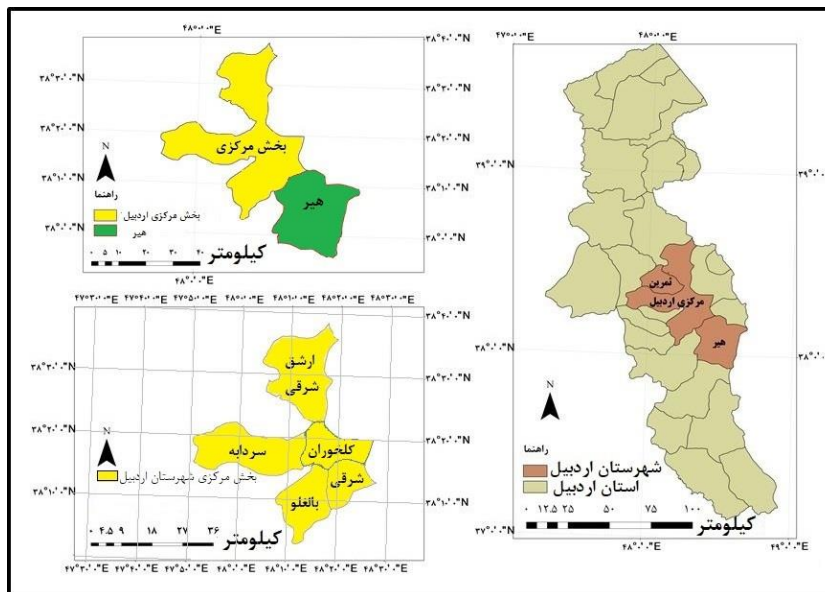
اصطلاح خلاقیت، در رشته‌های بسیاری از جمله روان‌شناسی، جامعه‌شناسی، انسان‌شناسی و اقتصاد تعریف و بحث شده است تا حدی که آن را به حوزه‌ی تحقیقاتی فراگیر تبدیل کرده است. تعریف خلاقیت به ویژگی‌های عمومی جامعه و به رشته‌ای خاص که توسط آن بررسی می‌شود، بستگی دارد. این اصطلاح، به شکلی گسترده، می‌تواند به‌عنوان ظهور عامل متعالی و مناسب از منظر یک شخص، گروه یا جامعه تعریف شود (Sawyer, 2006: 33). گزین (۱۹۵۲) معتقد است، خلاقیت توانایی پیدا کردن راه‌حل‌های جدید و نامشهور است که از راه‌حل‌های گذشته بهتر می‌تواند پاسخگوی کاستی‌ها و نیازهای مسأله باشد که بیانگر فرایند تغییر و تکامل است که در حیات ذهنی رخ می‌دهد (تمیزی و همکاران، ۱۳۹۷: ۱۰۲). خلاقیت توانایی شخص در ایجاد و خلق نظریه‌ها، ایده‌ها، بازسازی مجدد و بینش‌های نو است و به‌عنوان پدیده‌ای ابتکاری و با ارزش قلمداد می‌شود (محمدیان و یوسف زمانی، ۱۳۹۷: ۲). یکی از ابعاد خلاق بودن وجود خلاقیت در روستا و ایجاد روستای خلاق است. روستای خلاق مفهوم جدیدی است که تعریف واحدی در سطح بین‌الملل برای آن ارائه نشده است، ولی تعریف مختصری از مفهوم آن اینگونه است که روستای خلاق، فضایی است که با اتکا بر فرایندهای بوم‌مدارانه سبک زندگی، امکانات مطلوب در زمینه جذب طبقه خلاق در صنایع با فناوری غیر سطح بالا، محیط زیست پاک و بخش فرهنگ و هنر، بستر را برای طبقه خلاق جامعه روستایی، مخاطبان و مصرف‌کنندگان محصولات خلاقانه در بیرون از محیط روستا فراهم آورد (راست قلم و همکاران، ۱۳۹۵: ۳۲۱). در نظریه روستای خلاق، تأکید بر این موضوع است که مناطق روستایی این توانایی را دارند تا با جذب افراد در حرفه‌های خلاق، رشد اقتصادی را به دنبال داشته باشند (Donald et al, 2008: 11). طبقه خلاق که به عنوان بخشی از سرمایه اجتماعی در مناطق روستایی هستند، یک منبع مهم در شکل‌گیری روستای خلاق به حساب می‌آیند؛ زیرا این طبقه عمل‌ها را تحت تأثیر قرار داده و کیفیت زندگی جوامع روستایی را بهبود می‌بخشد، به گونه‌ای که روستاهایی که از لحاظ سرمایه اجتماعی در سطح بالاتری هستند، به راحتی می‌توانند به منبع شناخت و آگاهی در راستای ارتقای تولید و ارزش افزوده دسترسی داشته باشند و فعالیت‌های اقتصادی جدیدی خلق کنند و با حفاظت از آن در راستای شکل‌گیری روستای خلاق اقدام نمایند (Batjargal, 2007: 606). می‌توان بیان نمود که روستای خلاق به دنبال ایجاد شرایط است که در آن مردم روستایی با دیدگاه خلاقانه و جدید، با هدف تولید ارزش اقتصادی از پتانسیل‌ها و زیرساخت‌ها و تجاری‌سازی آن به ایده‌پردازی، اقدام می‌کنند (Kalami and Hoseini, 2017: 9). اتحادیه اروپا نیز در قالب مجموعه مطالعه‌های کلیات چشم‌انداز سیاست‌های توسعه روستایی در اروپا، نقش

خلاقیت روستایی در سیاست‌های عمومی توسعه روستایی، مسائل فراروی مناطق روستایی در توسعه و سیاست‌ها و نوآوری‌های پاسخگو در توسعه روستایی را بررسی کرده است و نحوه بهبود تولیدهای کشاورزی در محیط روستایی، چگونگی اولویت‌بندی سیاست‌ها و همچنین نحوه توزیع بودجه برای توسعه روستایی بررسی و سیاست‌های فراگیر برای توسعه پایدار در تمام مناطق اروپا فهرست شده است (Hajarian, 2021: 177).

از عمده شاخص‌های ارائه شده در رابطه با خلاقیت و روستای خلاق ارائه شده است، شاخص هارتلی و همکاران است که به ده مورد توجه شده است و شامل: ۱- چارچوب عمومی و سیاسی، ۲- تنوع، سرزندگی، نشاط، ۳- کارفرینی، ابداع و اکتشاف، ۴- گستردگی، دسترسی، تاب‌آوری، ۵- زیست‌پذیری و رفاه، ۶- اتصالات، ارتباطات و شبکه بندی، ۷- مکان و ساخت مکان، ۸- صناعت گردی و تأثیرگذاری، ۹- چشم‌انداز و استعداد یادگیری و ۱۰- مدیریت استراتژیک است (ابریشمی و همکاران، ۱۳۹۸: ۵۳). شاپلی نیز در حوزه خلاقیت در بر روی فرهنگ تمرکز دارد (Hartley et al, 2012: 138). عده دیگری از محققان در بررسی روستای خلاق بر انعطاف‌پذیری و پذیرش، ابتکار، خطرپذیری، رهبری و مشارکت تأکید داشتند (رحیمی، ۱۳۹۲؛ راست قلم، ۱۳۹۵؛ جهان تیغ ۱۴۰۰) به زعم اوکلی و مارسدن بهترین ارکان روستای خلاق، شامل داشته‌های محلی و بومی متنوع، در دسترس بودن، کارآفرینی، مشارکت، رهبری و ارتباط و اتصال شبکه‌ها است که در دسترس و سهل‌الوصول بودن این منابع بر ارزش آنها می‌افزاید (یاسوری و سجودی، ۱۳۹۶: ۱۱).

منطقه مورد مطالعه

شهرستان اردبیل بین عرض جغرافیایی ۳۸ درجه و ۱۵ دقیقه ی شمالی و طول جغرافیایی ۴۸ درجه و ۱۸ دقیقه شرقی قرار دارد مساحت آن ۱۱۰۸۱ کیلومترمربع است. از شمال با مشگین‌شهر، از جنوب با شهرستان گیوی، از شرق با شهرستان نمین و از غرب با شهرستان های سرعین و نیر همسایه است؛ و در ۲۱۹ کیلومتری شهر تبریز و ۵۷۸ کیلومتری تهران واقع شده است. شهرستان اردبیل دارای ۳ بخش، ۳ شهر، ۱۱ دهستان و ۱۸۰ روستا است. موقعیت شهرستان اردبیل و روستاهای مورد مطالعه در شکل ۲ نشان داده شده است.



شکل (۲). منطقه مورد مطالعه

داده و روش کار

این پژوهش از لحاظ هدف کاربردی و بر اساس ماهیت توصیفی تحلیلی است و رویکرد حاکم بر آن نیز کمی است که با بهره گیری از روش کتابخانه‌ای و پیمایشی با استفاده از پرسشنامه انجام شده است. جامعه آماری پژوهش روستای بخش مرکزی شهرستان اردبیل است که شامل پنج دهستان ارشق شرقی، بالگلو، سردابه، شرقی و کلخوران است و بر اساس سرشماری سال ۱۳۹۵ دارای جمعیتی برابر با ۴۸۸۶۳ نفر و ۱۴۲۳۵ خانوار است. نمونه مورد مطالعه بر اساس فرمول کوکران ۳۷۵ نفر برآورد شد. انتخاب روستاها در هر دهستان به صورت تصادفی انتخاب شد به گونه‌ای که از هر دهستان ۵ روستا انتخاب و جمعاً ۲۵ روستا برای توزیع پرسشنامه انتخاب گردید و انتخاب نمونه برای پاسخگویی به پرسشنامه در روستاهای مورد مطالعه متناسب با تعداد خانوار هر روستا بوده است و شیوه توزیع پرسشنامه نیز تصادفی طبقه‌ای بوده است (جدول ۱).

جدول (۱). جامعه آماری و حجم نمونه مورد مطالعه

دهستان	روستا	خانوار	تعداد نمونه	دهستان	روستا	خانوار	تعداد نمونه
ارشق شرقی	ساوجبلاغ	۴۷	۷	سردابه	باروق	۲۷۹	۱۵
ارشق شرقی	خواجه بلاغی	۷۶	۸	سردابه	کنسول کندی	۱۳۳	۱۰
ارشق شرقی	جمایران	۵۵	۹	شرقی	کمی آباد	۱۶۳	۱۰
ارشق شرقی	شریف بیگلو	۷۳	۹	شرقی	تپراقلو	۱۹۲	۱۰
ارشق شرقی	طالب قشلاقی	۴۰۰	۲۲	شرقی	آقاباقر	۳۶۳	۲۰
بالغلو	حسن باروق	۱۸۰	۱۰	شرقی	آقبالغ آقاجان خان	۴۱۲	۲۲
بالغلو	پیرآقیر	۹۷	۸	شرقی	چندانق	۱۸۱	۱۰
بالغلو	بنفشه درق	۱۰۸	۱۰	کلخوران	گیلانده	۳۰۳	۱۶
بالغلو	شام اسبی	۸۲۰	۴۴	کلخوران	سلطان آباد	۵۲۸	۲۹
بالغلو	حکیم قشلاقی	۴۱۰	۲۲	کلخوران	آقچه کند	۱۲۶	۱۰
سردابه	خشکه رود	۲۳۸	۱۳	کلخوران	صومعه	۳۸۲	۲۱
سردابه	وکیل آباد	۲۳۸	۱۳	کلخوران	سامیان	۲۵۵	۱۴
سردابه	دیولق	۲۸۰	۱۵				

منبع: مرکز آمار ایران و محاسبات، ۱۳۹۵

جهت تدوین و گردآوری شاخص ها و گویه‌های مورد نیاز از مطالعات سایر پژوهشگران به صورت تلفیقی بهره گرفته شد به گونه‌ای که برای سنجش میزان خلاقیت از گویه‌های مختلف در ابعاد کالبدی، اجتماعی- فرهنگی، اقتصادی و محیطی استفاده گردید (جدول ۲).

جدول (۲). فهرست شاخص‌ها و گویه‌های مورد مطالعه

بعد	شاخص	گویه
کالبدی	انعطاف‌پذیری	A1 تمایل برای احداث هتل، a2 مسافرخانه به منظور جذب گردشگر، a3 استقبال از گردشگر برای ورود به داخل بافت، a4 الگو قرار دادن خانه‌های سنتی، a5 محدود ساختن حرکت ماشین‌های کشاورزی برای زیبایی بصری.
	ابتکار	B1 تنوع طرح‌ها و کاربری‌ها در طول یک مسیر، b2 احداث مرکز دامداری و دامپزشکی، b3 احداث پارکینگ برای ماشین‌آلات کشاورزی.
	خطرپذیری	C1 ورود الگوی معماری شهری به روستا، c2 استفاده از مصالح مدرن در کف باوجود احتمال تعیین قوانین محدودکننده برای عبور احشام، c3 نقاط حادثه‌خیز و مشکل‌آفرین بافت کالبدی.
	رهبری	D1 استفاده از مدیران تحصیل‌کرده غیربومی، d2 آگاهی مدیران روستایی از اصول معماری و ساخت‌وساز.
فرهنگی- اجتماعی	انعطاف‌پذیری	e1 میهمان‌نوازی اهالی روستا، e2 مشارکت بانوان در امور مدیریتی، e3 اعتماد اهالی نسبت به هم دسترسی به ابزارها و شبکه‌های ارتباطی.
	ابتکار	F1 استقبال از جشن‌های مذهبی و مراسم سنتی، f2 لباس محلی اهالی، f3 احداث پاسگاه پلیس، f4 تنوع قومی و مذهبی، f5 استفاده از نیروی کار محلی، f6 سطح سواد اهالی، f7 چگونگی مدیریت اختلاف‌نظرها.
	خطرپذیری	H1 رواج سبک زندگی شهری، h2 تمایل برای حضور افراد مختلف و بافرهنگ‌هایی متفاوت، h3 استفاده اهالی روستا از آنتن‌های ماهواره‌ای در منازل، h4 استفاده از نمادها و علائمی نامتناسب با هویت روستا، h5 مدیریت مهاجرت، h6 رضایت اهالی از پیشرفت و ترقی شأن اجتماعی هم روستایی.
اقتصادی	رهبری	G1 داشتن باورها و اعتقادات درست و منطقی و نفی باورهای خرافی، g2 تلاش مدیران روستایی در مدیریت مهاجرت، g3 پذیرش تصمیمات خلاقانه پیشنهادی از طرف اهالی، g4 توانایی مدیران روستایی در اجرای طرح‌های نو، g5 دعوت مدیران از اهالی برای مشارکت در امور.
	انعطاف‌پذیری	M1 تمایل برای حضور سرمایه‌گذاران خارجی (غیربومی) در روستا، m2 تمایل اهالی در بهره‌مندی مداوم از آموزش‌های شغلی و فنی و حرفه‌ای.
	ابتکار	N1 وجود مؤسسات مالی و اعتباری، n2 تنوع شغلی در روستا، n3 ارائه اغذیه بومی در غذاخوری‌ها.
	خطرپذیری	R1 سرمایه‌گذاری روستایی در شهر، r2 خروج محصولات به صورت خام، r3 کمبود نقدینگی و اعتبار جهت راه‌اندازی واحدهای صنعتی، r4 حذف دلال.

S1 توانایی مدیران در جذب اعتبار، S2 تعاملات اقتصادی قوی روستا با روستا هاو شهرهای اطراف، S3 تلاش مدیران روستایی شما از برگزاری آموزش های شغلی و فنی و حرفه ای.	رهبری	
V1 تغییر و تحول در چشم انداز طبیعی و بکر روستا، V2 تعیین محل هایی برای دپوی فضولات دام در مکانی مشخص، V3 ایجاد محیطی بدون صدا در محدوده بافت روستا.	انعطاف پذیری	محیطی
J1 استفاده اندک از سموم آفت کش و مواد شیمیایی در کشاورزی، J2 استفاده از عناصر طبیعی بوم آورد در اجرای طرح ها، J3 دفع بهداشتی زباله ها، J4 حفاظت از گونه های گیاهی و جانوری، J5 استفاده از دانش و تکنولوژی روز کشاورزی در تولید محصولات.	ابتکار	
T1 زمین های بایر موجود در روستا، t2 حفر چاه های غیر مجاز، t3 بهسازی مسیر عبور رودخانه به منظور جلوگیری از سیلاب.	خطر پذیری	
X1 ایجاد تسهیلات برای ورود دانش و تکنولوژی روز کشاورزی به روستا، X2 توسعه زمین های قابل کشت در روستا.	رهبری	

منابع: مختاری ملک آبادی و همکاران، ۱۳۹۴؛ مختاری ملک آبادی و همکاران، ۱۳۹۳؛ جهان تیغ و همکاران، ۱۴۰۰؛ قنبری و همکاران، ۱۴۰۰

Lee & lee, 2015: ۱۳۹۵؛ همکاران، ۱۳۹۵

پرسشنامه با پاسخ های در قالب طیف لیکرت و به صورت بسته طراحی شد. جهت تعیین روایی، پرسشنامه در اختیار ۱۷ نفر از متخصصین دانشگاهی و کارشناسان فعال در زمینه توسعه روستایی و برنامه ریزی روستایی قرار داده شد و در پس بررسی، حذف و ایجاد تغییرات مورد نیاز، پرسشنامه مورد تأیید قرار گرفت. جهت تعیین پایایی، تعداد ۲۵ پرسشنامه به صورت پیش آزمون در مناطق توزیع شد که میزان آلفای کرونباخ آن ۰/۸۶ برآورد گردید.

تجزیه و تحلیل یافته های حاصل از پرسشنامه با استفاده از نرم افزار SPSS انجام گرفت که در آن از آزمون t تک نمونه ای جهت سنجش وضعیت شاخص ها و گویه های روستای خلاق استفاده شد، جهت سطح بندی روستاها نیز از تکنیک تصمیم گیری کوپراس بهره گرفته شد، این تکنیک، یکی از روش های تصمیم گیری است و برای اولویت بندی یا رتبه بندی به کار می رود و برای این کار از وزن معیارها استفاده می کنند، این روش، برای ارزیابی هر دو معیار کمینه و بیشینه به کار می رود و تأثیر آن بر روی ارزیابی نتایج، به صورت جداگانه در نظر گرفته می شود.

بحث و نتایج

نتایج حاصل از یافته های توصیفی پژوهش نشان می دهد از ۳۷۵ پرسشنامه توزیع شده در بین سرپرستان خانوار روستایی در بخش مرکزی شهرستان اردبیل، بیشترین فراوانی پاسخگویان با ۱۸۱ نفر در رده سنی ۱۹ تا ۳۵ سال قرار داشت. در رابطه با جنسیت پاسخگویان، نتایج نشان می دهد بیشترین تعداد پاسخگویان مرد بودند که ۳۱۱ نفر را شامل می گردید و ۸۳ درصد از کل پاسخگویان را در بر می گرفت

و زنان نیز با ۶۴ نفر ۱۷ درصد را شامل می‌شد. از لحاظ وضعیت تأهل ۳۱۹ نفر متأهل و ۵۶ نفر مجرد بودند. همچنین از بین چهار مقطع تحصیلی زیر دیپلم، دیپلم، لیسانس و فوق لیسانس، بیشترین تعداد پاسخگویان یعنی ۱۳۴ نفر دارای تحصیلات دیپلم بودند.

در ادامه پژوهش حاضر، جهت بررسی شاخص‌های خلاقیت روستای در چهار بعد کالبدی، اجتماعی - فرهنگی، اقتصادی و زیست‌محیطی روی هم‌رفته با شانزده معیار و ۵۹ زیر معیار مورد سنجش قرار گرفته است. در جدول ۳ ارزیابی ابعاد و معیارهای مربوطه به آن‌ها ارائه شده است.

جدول (۳). آزمون t تک نمونه‌ای برای سنجش معیارهای روستای خلاق

بعد	معیار	میانگین	درجه آزادی	مقدار آماره	معیار تصمیم	کران پایین	کران بالا
کالبدی	انعطاف‌پذیری	۳/۳۸	۳۷۴	۹/۳۴	۰/۰۰۰	۰/۳۱	۰/۴۶
	بتکار	۲/۹۵	۳۷۴	-۱/۱۹	۰/۲۳۳	-۰/۱۲	۰/۰۳
	خطرپذیری	۳/۱۹	۳۷۴	۵/۲۲	۰/۰۰۰	۰/۱۲	۰/۲۷
	رهبری	۲/۱۶	۳۷۴	-۱۸/۹۵	۰/۰۰۰	-۰/۹۱	-۰/۷۴
فرهنگی	انعطاف‌پذیری	۳/۰۷	۳۷۴	۱/۸۴	۰/۰۶۶	-۰/۰۴	۰/۱۴
	بتکار	۳/۰۵	۳۷۴	۱/۶۹	۰/۰۹۰	-۰/۰۸	۰/۱۱
	خطرپذیری	۲/۹۳	۳۷۴	-۲/۷۳	۰/۰۰۷	-۰/۱۱	-۰/۰۱
	رهبری	۲/۳۳	۳۷۴	-۱۷/۵۱	۰/۰۰۰	-۰/۷۴	-۰/۵۹
اقتصادی	انعطاف‌پذیری	۳/۸۱	۳۷۴	۱۴/۹۱	۰/۰۰۰	۰/۷۰	۰/۹۱
	بتکار	۲/۴۸	۳۷۴	-۱۴/۱۴	۰/۰۰۰	-۰/۵۹	-۰/۴۴
	خطرپذیری	۲/۱۳	۳۷۴	-۱۷/۷۸	۰/۰۰۰	-۰/۹۶	-۰/۷۷
	رهبری	۲/۹۰	۳۷۴	-۲/۵۵	۰/۰۱۱	-۰/۱۷	-۰/۰۲
زیست‌محیطی	انعطاف‌پذیری	۳/۵۳	۳۷۴	۱۳/۱۲	۰/۰۰۰	۰/۴۵	۰/۶۲
	بتکار	۲/۵۰	۳۷۴	-۱۵/۱۴	۰/۰۰۰	-۰/۵۶	-۰/۴۳
	خطرپذیری	۲/۱۰	۳۷۴	-۲۳/۷۱	۰/۰۰۰	-۰/۹۷	-۰/۸۲
	رهبری	۲/۳۱	۳۷۴	-۱۴/۸۹	۰/۰۰۰	-۰/۷۸	-۰/۵۹

مأخذ: یافته‌های پژوهش، ۱۳۹۷

یافته‌های تحقیق نشان می‌دهد که در بعد کالبدی بالاترین میزان میانگین ۳/۳۸ مربوط به معیار انعطاف‌پذیری و کمترین میزان میانگین ۲/۱۶ مربوط به معیار رهبری است که به معنای آن است، روستاهای مورد بحث در زمینه‌ی کالبدی پذیرش نگاه نو و ورود اندیشه‌های جدید، این زمینه را داشته ولی از لحاظ مدیریت و رهبری در زمینه‌ی کالبد روستا مشکلاتی وجود دارد. در بعد اجتماعی - فرهنگی نیز

بالاترین میزان میانگین ۳/۰۷ مربوط به معیار انعطاف‌پذیری و کمترین آن ۲/۳۳ مربوط به معیار رهبری است. لذا با افزایش و بهبود قدرت نفوذ مسئولان محلی بخصوص دهیاران، زمینه افزایش آگاهی آنها و همچنین افزایش تخصص آنها را فراهم آورد و معیار رهبری را ارتقا داد. بالا بودن شاخص انعطاف‌پذیری به این معنا است که در زمینه‌ی اجتماعی فرهنگی افراد محلی توانایی پذیرش و به اشتراک گذاشتن فرهنگ‌ها و قوانین جدید در روستا را دارند و می‌توان در راستای رشد و اعتلای این بخش گام‌هایی در جهت توسعه‌ی روستا برداشت. از عمده عوامل که زمینه وضعیت مطلوب شاخص انعطاف‌پذیری را فراهم نموده است می‌توان به مواردی مانند استقبال از گردشگر برای ورود به داخل بافت، میهمان‌نوازی اهالی روستا، مشارکت بانوان در امور مدیریتی، اعتماد اهالی نسبت به هم و همچنین دسترسی به ابزارها و شبکه‌های ارتباطی را بیان نمود. همچنین در بعد اقتصادی بالاترین میزان میانگین ۳/۸۱ مربوط به معیار انعطاف‌پذیری و کمترین میزان میانگین ۲/۱۳ مربوط به معیار خطرپذیری است. پایین بودن شاخص خطرپذیری به این معنا است که افراد محلی به دلیل محدودیت نگرشی که در روستا حاکم است تمایل کمتری برای ریسک و سرمایه‌گذاری دارند. لذا می‌توان بیان نمود رواج سبک زندگی شهری، ورود الگوی معماری شهری به روستا که منجر به استفاده از مصالح مدرن در روستا میگردد که با معماری بومی و شرایط اقلیمی متناسب نیست، همچنین استفاده اهالی روستا از آنتن‌های ماهواره‌ای در منازل، زمینه خطرپذیری را در ابعاد مختلف افزایش داده است. نتایج تحقیق در بعد زیست‌محیطی نیز نشان می‌دهد که بالاترین میزان میانگین ۳/۵۳ مربوط به معیار انعطاف‌پذیری و کمترین میزان میانگین ۲/۱۰ مربوط به معیار خطرپذیری است. بالا بودن شاخص انعطاف‌پذیری به این معنا است که افراد محلی حاضرند به منظور رشد و اعتلای روستای خود، قسمتی از زمین‌های روستا را برای احداث مراکز تفریحی و یا فعالیت‌های مدرن که بازدهی زمین‌هایشان را بالا می‌برد در اختیار بگذارند. در خصوص معنی‌داری آزمون هم می‌توان گفت که معیارهای ابتکار از بعد کالبدی، انعطاف‌پذیری و ابتکار از بعد فرهنگی، با توجه به تفاوت اندک بین میانگین به‌دست‌آمده آن‌ها و ارزش تست (۳)، می‌توان گفت که تفاوت معنی‌داری بین آن‌ها وجود ندارد؛ زیرا معیار تصمیم به‌دست‌آمده آن‌ها، بیشتر از ۵ درصد است و اینکه مقدار آماره t کوچک‌تر از ۱/۹۶ است و نهایتاً اینکه کران بالا و پایین، یکی مثبت و دیگری منفی هستند. در مورد مابقی معیارها، اختلاف میانگین در سطح معناداری ۹۵ درصد مورد تأیید قرار گرفته است. لذا می‌توان گفت شاخص‌های تحقق روستای خلاق در هر چهار بعد از وضعیت مناسبی برخوردار نیست. یکی از تهدیدهای خلاقیت در روستاهای مورد مطالعه دید از بالا به پایین به منطقه روستایی است که با چشم‌پوشی از نقش اثر بخش مردم روستا، اعتماد به نفس از آن‌ها سلب شده و این مسئله خود یکی از معضلات ایجاد خلاقیت و گسترش و توسعه روستایی است. در حالی‌که با ایجاد محیطی که در آن روستاییان دارای آگاهی، انعطاف‌پذیری، مشارکت و ... باشند، تمایل دارند روستاها را توسعه بخشند. با تقویت شاخص‌های خلاقیت در روستاهای مورد مطالعه، می‌توان روستاها را به مکان‌های پویایی تجربه و نوآوری تبدیل نمود و دیدگاه‌های جدید را شکوفا نمود تا از این راه مردم روستایی روابط خود را برای زندگی، کار و تفریح بهتر سازند. ایجاد زیرساخت‌های خلاق در منطقه مورد که متشکل از تولیدکنندگان منطقه در بازار نیروی کار محلی است، می‌تواند در توسعه روستای خلاق مفید باشد و رقابت و همکاری بین مجموعه‌ای از روستاها را به همراه داشته باشد که عنصر خلاقیت را به روستاها تزریق کند؛ بنابراین تحقق روستای خلاق زمینه جذب طبقه خلاق را فراهم و تعادل را میان دو سکونتگاه شهری و روستایی ایجاد کند؛ بنابراین ضروری است با فراهم کردن امکانات و خدمات زیست پایدار برای نقاط روستایی و آگاهی از ارزشمندسازی زندگی صحیح روستایی در بین طبقه خلاق، جریان زندگی و سرزندگی را در این روستاها فراهم نمود.

در ادامه پژوهش جهت تعیین سطح روستاهای مورد مطالعه در بخش مرکزی شهرستان اردبیل بر اساس شاخص‌های روستای خلاق اقدام به استفاده از تکنیک تصمیم‌گیری کوپراس گردید. جهت استفاده از این تکنیک ابتدا بر اساس روش آنتروپی شانون اقدام به وزن‌بندی گویه‌های پژوهش گردید و به هر یک از آنها وزن خاصی تعلق گرفت و در نهایت حاصل مجموع این وزن‌ها باید برابر با عدد یک باشد. همانگونه که جدول ۵ نشان می‌دهد، گویه‌های C1 (ورود الگوی معماری شهری به روستا) و J5 (استفاده از دانش و تکنولوژی روز کشاورزی در تولید محصولات) با وزن ۰/۰۲۰ دارای بیشترین وزن بودند. همچنین g4 (توانایی مدیران روستایی در اجرای طرح‌های نو) و R1 (سرمایه‌گذاری روستایی در شهر) با میزان وزن ۰/۰۱۴ دارای وزن کمتری نسبت به بقیه گویه‌ها بودند.

در مرحله پایانی با توجه به نتایج جدول شماره ۷ ارزش نهایی هر گزینه که برابر با مقادیر Nj است، برای هر روستا مشخص گردید. مقدار Nj نشانگر ارزش نهایی روستاها است که هر چه میزان آن بیشتر باشد مطلوب‌تر است. نتایج بیانگر این امر است که در بین ۲۵ روستای بخش مرکزی شهرستان اردبیل، شاخص‌های خلاقیت روستایی در ۱۳ روستادر سطح متوسط و ۱۲ روستا در سطح ضعیف قرار داشتند. این بین روستاهای جمالیان، سلطان آباد، چنذاق در بالاترین سطح و روستاهای خواجه بلاغی، طالب قشلاقی و حکیم قشلاقی در پایین‌ترین سطح قرار داشتند (جدول ۵). در روستاهایی که از لحاظ تحقق‌پذیری خلاقیت در وضع مطلوبی قرار داشتند، از بین ابعاد و عوامل متعدد که سطح‌بندی روستاها بر اساس آنها انجام شد، تأثیرگذاری برخی از آنها بیشتر بوده است که زمینه مطلوبیت را فراهم آورده است و زمینه‌ساز بروز خلاقیت شده است. لذا می‌توان بیان نمود به ترتیب ابعاد اقتصادی، کالبدی، فرهنگی و در نهایت زیست‌محیطی تأثیرگذار بوده‌اند. در این بین عوامل اقتصادی از طریق ارائه غذاهای بومی به غذاخوری‌ها، ایجاد تنوع شغلی، ایجاد دوره‌های آموزشی فنی و حرفه‌ای بیشترین اثرگذاری را داشته‌اند. از سوی دیگر در بعد کالبدی می‌توان به استفاده از مدیران تحصیل‌کرده جهت رهبری مدیریت مطلوب توسط دهیاران و همچنین آگاهی این مدیران از اصول معماری و ساخت و ساز توجه نمود.

جدول (۵). سطح‌بندی روستاهای مورد مطالعه بر اساس شاخص‌های روستای خلاق

سطح	Nj	روستا	سطح	Nj	روستا	سطح	Nj	روستا
ضعیف	۳/۹۵۶	شام اسبی	متوسط	۴/۰۳۷	ساوجبلاغ	متوسط	۴/۱۳۴	جمایران
	۳/۹۴۳	حسن باروق		۴/۰۳۰	بنفشه درق		۴/۱۱۶	سلطان آباد
	۳/۹۴۱	باروق		۴/۰۱۷	آقاباقر		۴/۰۷۷	چندانق
	۳/۹۲۹	تپراقلو		۴/۰۱۴	وکیل آباد		۴/۰۷۱	آقبلاغ آفاجان خان
	۳/۹۱۸	آقچه کند	ضعیف	۳/۹۸۱	دیولق		۴/۰۷۱	سامیان
	۳/۹۸۹	خواجه بلاغی		۳/۹۷۷	صومعه		۴/۰۶۰	پیرآلقیر
	۳/۸۸۷	طالب قشلاقی		۳/۹۷۵	خشکه رود		۴/۰۵۹	کنسول کندی
	۳/۸۵۶	حکیم قشلاقی		۳/۹۶۸	کمی آباد		۴/۰۴۷	گیلانده
						۴/۰۳۷	شریف بیگلو	

منبع: یافته‌های پژوهش، ۱۳۹۷

نتیجه‌گیری

شناخت و بررسی عواملی که بر خلاقیت روستاها تأثیرگذار است، از موضوعات مهمی است که نیازمند توجه و تأمل است. با توجه به اهمیت موضوع، پژوهش حاضر به قصد بررسی وضعیت شاخص‌های روستای خلاق در بخش مرکزی شهرستان اردبیل انجام شده است. لذا جهت تحلیل موضوع از ۵۹ گویه بهره گرفته شده است تا میزان خلاق بودن روستاهای منطقه مورد مطالعه، شناسایی گردید. نتایج حاصل از آزمون t تک نمونه‌ای که جهت بررسی وضعیت ابعاد و شاخص‌های روستای خلاق به کار گرفته شد نشان می‌دهد که مطابق با نظر سرپرستان خانوار پاسخگو به پرسشنامه‌های توزیع شده، شاخص‌های مورد مطالعه در وضعیت مطلوبی قرار ندارند، به گونه‌ای که در تمام ابعاد کالبدی، فرهنگی، اقتصادی و محیطی، میانگین‌ها پائین‌تر از حد متوسط قرار داشت و کرانه بالا و پایین نیز منفی ارزیابی گردید. همچنین نتایج تکنک کوداس نیز بیانگر این حقیقت است که روستاهای بخش مرکزی با اختلاف ناچیزی نسبت به یکدیگر در وضعیت متوسط تا ضعیف قرار داشتند. حال این امر بیانگر این واقعیت است که تحقق روستای خلاق در بخش مرکزی شهرستان اردبیل چندان مورد توجه واقع نشده است. در بعد کالبدی می‌توان گفت استفاده از مدیران تحصیل کرده غیر بومی در بخش مدیریت روستای باعث گردیده آنها آگاهی چندانی از پتانسیل‌ها و قابلیت‌های منطقه‌ای نداشته باشند. از سوی دیگر عدم انعطاف‌پذیری مناسب روستاها در مقابل ساخت هتل و مسافرخانه به عنوان مانعی جهت جذب گردشگر عمل نموده که خود جاذب گردشگر بودن، عاملی برای خلاق بودن روستاها محسوب می‌گردد. لذا برنامه‌هایی مانند ایجاد فعالیت‌های آگاه‌سازی روستائیان، برنامه‌هایی مانند

جشن‌های بومی، برندسازی و بوم‌گردی می‌تواند راهگشای ایجاد خلاقیت در روستاها باشد. در بعد فرهنگی اجتماعی از چهار معیار انعطاف‌پذیری، خطرپذیری، ابتکار و رهبری، می‌توان بیان نمود با توجه به عواملی مانند دسترسی کم و نامناسب به شبکه‌ها و ابزارهای ارتباطی، مشارکت کم بانوان در امور مدیریتی، اختلاف نظرها و عدم مدیریت مناسب آن و ورود نمادها و علائم نامناسب با هویت روستا، باعث گردیده، این بعد در وضعیت مطلوبی نباشد و به دنبال آن خلاق بودن فرهنگی منطقه در این بعد نیز رضایت‌بخش نباشد. از سوی دیگر عدم توانایی مدیران در جذب اعتبار، عدم تنوع شغلی بر بعد اقتصادی روستای خلاق تأثیرگذار بوده و باعث گردیده است، تمایل به حضور سرمایه‌گذاران خارجی در منطق مورد مطالعه کم گردد و احداث مؤسسات مالی و اعتباری با کمبود استقبال مواجهه گردند و نقدینگی و اعتباری در این زمینه فراهم نگردد. از آنجه که بعد محیطی بر اساس نتایج بدست آمده در وضعیت مطلوبی قرار نداشت، می‌توان گفت عوامل متعددی خلاق بودن محیطی را تحت تأثیر قرار داده است که از جمله آنها حفر چاه‌های غیر مجاز در منطقه است. از سوی دیگر تغییر و تحول در چشم‌اندازهای بکر روستا و تغییر این چشم‌اندازها، ابعاد محیطی روستا را در در محدوده بافت روستاها دچار تحول نموده است، بنابراین توسعه و خلاق بودن با حفظ فرآیندهای محیطی، زیستی و منابع ذی ربط سازگار است و حفظ محیط زیست و اکوسیستم‌های طبیعی از اصول توسعه پایدار در روستاهاست. در این راستا حفاظت از محیط زیست روستا نه تنها به عنوان جزء تفکیک‌ناپذیر توسعه پایدار روستایی بلکه به عنوان ارزش بنیادین پذیرش و تأکید قرار گرفته است. از سوی دیگر در بعد محیطی فعالیت‌هایی مانند استفاده از دانش و تکنولوژی روز کشاورزی در تولید محصولات منجر به توسعه زمین‌های قابل کشت و تنوع کشت گردیده است و زمینه افزایش تسهیلات برای ورود دانش و تکنولوژی نوین کشاورزی به روستاها را فراهم نموده است.

منابع

- ابریشمی، حمید؛ بیدرام، رسول؛ ماجد، وحید؛ بخشایش، الهام (۱۳۹۸). امکان‌سنجی توسعه پایدار روستایی از طریق توسعه صنایع خلاق: نمونه موردی صنایع دستی روستاهای منتخب استان اصفهان، فصلنامه روستا و توسعه، دوره ۲۲، شماره ۴، صص ۶۹-۵۱.
- تمیزی، منوچهر؛ سهیلی، جمال‌الدین؛ ذبیحی، حسین (۱۳۹۷). طراحی مدل تجویزی استمرار خلاقیت و آزمون آن در طراحی معماری، فصلنامه هویت شهر، دوره ۱۲، شماره ۳، صص ۸۴-۷۵.
- جهاننیک، حسنعلی؛ عنابستانی، علی‌اکبر؛ میرلطفی، محمودرضا؛ خوارزمی، امیدعلی (۱۴۰۰). تحلیل فضایی شاخصهای شکل‌گیری روستای خلاق در سکونتگاه‌های روستایی (مطالعه موردی: منطقه سیستان)، فصلنامه برنامه‌ریزی فضایی، دوره ۱۱، شماره ۱، صص ۱۱۴-۸۷.
- خسروی، ندا (۱۳۸۹). یادداشت بر شهر خلاق، ماهنامه پژوهشی، آموزشی شهرداری‌ها، دوره ۱۱، شماره ۱۰۰، صص ۱۱۴-۱۱۳.
- دل‌انگیزان، سهراب؛ دهقانی‌شبانی، زهرا؛ خانزادی، آزاد؛ ذبیحی‌دان، محمدسعید (۱۳۹۷). تعیین شاخص‌های شهر خلاق و رتبه‌بندی کلانشهرهای ایران بر اساس معیارهای شهر خلاق، با استفاده از روش تاپسیس، اقتصاد شهری، دوره ۳، شماره ۱، صص ۲۴-۱.

راست قلم، مهدی؛ صیدایی، سید اسکندر؛ نوری، سید هدایت اله (۱۳۹۵). تعیین پیشران‌های کلیدی رهیافت روستای خلاق با استفاده از نرم افزار میک مک، پژوهش‌های روستایی، دوره ۷، شماره ۲، صص ۳۲۹-۳۱۹.

رحیمی، محمد؛ مردعلی، محسن؛ داه، الهام؛ فلاح زاده، عبدالرسول، (۱۳۹۲). شهر خلاق (مبانی و شاخص‌ها)، دانش شهر، شماره ۱۹۶، صص ۱۲-۱.

رفعیان، محسن، (۱۳۸۹)، درآمدی بر مناطق و شهرهای خلاق، مجله شهرداری ها، دوره ۱، شماره ۱۰۰، صص ۱۵-۱۲.

عینالی، جمشید؛ محمدی یگانه، بهروز؛ قاسملو، حسن (۱۳۹۸). نقش گردشگری خلاق در توسعه پایدار مناطق روستایی (مطالعه موردی روستاهای تاریخی-فرهنگی شمال غرب کشور)، فصلنامه پژوهش و برنامه‌ریزی روستایی، دوره ۸، شماره ۲، صص ۳۹-۱۹.

قنبری، یوسف؛ رحیمی، راضیه؛ برقی، حمید (۱۴۰۰). مدل میزبانی روستاییان در گردشگری خلاق: روستاهای هدف گردشگری استان اصفهان، دوره ۲۵، شماره ۷۵، صص ۲۰۵-۱۹۳.

کلانتری، خلیل؛ حجت، ورمزیاری؛ عسکری ندوشن، عباس، (1392). چشم انداز آینده جمعیت روستایی و چالش‌های مدیریت توسعه پایدار روستایی در ایران، فصلنامه - روستا و توسعه، دوره ۱۶، شماره ۲، صص ۱-23.

گل محمودی، محمود (1391). الگوی مناسب و عناصر لازم کارآفرینی روستایی در توسعه عدالت محور در ایران، مجموعه مقالات نخستین کنفرانس الگوی اسلامی ایرانی پیشرفت، (نقشه راه طراحی و تدوین الگو)، کتابخانه ملی جمهوری اسلامی ایران.

محمدیان، دلیر؛ یوسف زمانی، مهرداد (۱۳۹۷). بررسی عوامل محیطی و طبیعی بر ارتقا خلاقیت کودکان در کانون پرورش فکری کودکان و نوجوانان، کنفرانس بین المللی عمران، معماری و مدیریت توسعه شهری در ایران، تهران.

مختاری ملک آباد، رضا؛ سقایی؛ محسن؛ ایمان، فاطمه (۱۳۹۳). سطح بندی مناطق پانزده گانه شهر اصفهان از لحاظ شاخص های شهر خلاق با استفاده از مدل های برنامه‌ریزی منطقه‌ای، مجله پژوهش و برنامه‌ریزی شهری، دوره ۵، شماره ۱۶، صص ۱۵۰-۱۲۰.

مختاری ملک آبادی، رضا؛ مرصومی، نفیسه؛ علی اکبری، اسماعیل؛ امینی، داوود (۱۳۹۴)، تبیین معیارهای بومی سازی شاخص های مکانی فضای شهر خلاق با رویکرد ایرانی-اسلامی، مطالعات شهر ایرانی اسلامی، دوره ۶ شماره ۲۲، صص ۳۹-۲۳.

یاسوری، مجید؛ سجودی، مریم (۱۳۹۶). آرافرینی روستایی؛ راهی برای تحقق روستای خلاق، اولین همایش اندیشه ها و فناوری های نوین در علوم جغرافیایی، دانشگاه زنجان.

Balfour, b., fortunato, m.w., alter, t.r, (2018), the creative fire: an interactional framework for rural arts-based development. Rural studies, 63, pp 229-239.

Dani A. A., Santoso, E. B., Sulistyarso, H(2016), Influence Factors on the Development of Creative Industry as Tourism Destination (Case Study: Footwear Village in Mojokerto City), *Social and Behavioral Sciences*, no 227, pp 671 – 679.

Donald, B., Beyea, J., Christmas, C., (2008). Growing the creative-rural economy in prince Edward County, Department of Geography Queen’s University.

Hartley, J., Potts, J., MacDonald, T. (2012), The CCI Creative City Index 2012, *Cultural Science Journal*, Vol.5, No.1, pp. 138-145.

Kamarudin, K.H., Untari, R., Ngah, I., (2018). Development of Creative Village and Rural Entrepreneurship in Malaysia and Indonesia: An Exploratory Study, *Rural Research & Planning Group International Conference 2018*, At Denpasar, Bali.

Keller I. I., Velibeyoglu, K. (2021), the rise and fall of the rural creative class: The case of Alacati, City, *Culture and Society*, 24, pp 100372.

Lee, J., Lee, H. (2015). Deriving Strategic Priority of Policies for Creative Tourism Industry in Korea using AHP, *Procedia Computer Science*, 55, pp 479-484.

Li, B., Mi, Z., & Zhang, Z. (2020). Willingness of the new generation of farmers to participate in rural tourism: The role of perceived impacts and sense of place, *Sustainability*, 12(3), pp 766-775.

Sawyer, R. K, (. 2006). *Explaining Creativity. The Science of Human Innovation*. Oxford: Oxford University Press.

Townsend, L., Wallace, C., Fairhurst, G., & Anderson, A. (2017). Broadband and the creative industries in rural Scotland. *Rural Studies*, 54, pp 451–458.