



جغرافیا و روابط انسانی، بهار ۱۴۰۲، دوره ۵، شماره ۴، صص ۵۴۱-۵۱۶

تحلیل و بررسی امنیت زندگی و بزهکاری در بافت‌های ناکارآمد شهری در شهرپارس آباد

پریا نصیری^{۱*}، ایماز نصیری^۲، ولی نصیری^۳

۱- دانشجوی دکتری جغرافیا و برنامه ریزی شهری، دانشگاه محقق اردبیلی، اردبیل، ایران

M.nasiri3020@gmail.com

۲- کارشناسی حقوق، دانشگاه پیام‌نور اردبیل واحد پارس‌آباد، ایران

۳- کارشناسی حقوق، دانشگاه پیام‌نور اردبیل واحد پارس‌آباد، ایران

تاریخ دریافت: ۱۴۰۱/۰۶/۱۹

تاریخ پذیرش: ۱۴۰۱/۰۷/۲۰

چکیده

با گسترش فیزیکی و اجتماعی شهرها و تبدیل شدن آن‌ها به مراکز ناهمگن جمعیتی و اجتماعی و فرهنگی، افزایش میزان ناهنجاری‌های شهری بویژه در نواحی مرکزی و همچنین افزایش ناهمگنی جمعیت و اجتماعی و فقر اقتصادی در زمینه بروز آسیب‌های شهری و رشد بی‌رویه و لجام گسیخته ناهنجاری‌ها را در شهرها فراهم آورده است. در این پژوهش حاضر با هدف تحلیل و بررسی امنیت زندگی و بزهکاری در بافت‌های ناکارآمد شهری در شهرپارس‌آباد است. این پژوهش از نظر نوع کاربردی و از نظر ماهیت انجام، توصیفی - تحلیلی و برای گردآوری داده‌ها از روش‌های کتابخانه‌ای - میدانی و برای تجزیه و تحلیل اطلاعات و داده‌های SPSS با آزمون تی تک نمونه‌ای و از روش‌های آماری استنباطی استفاده شده است. یافته تحقیق با استفاده از آزمون حاکی از آن است. که آزمون تی تک نمونه‌ای برابر ۱۹/۱۰۰- با درجه آزادی ۳۹۹ و سطح معناداری و مقایسه سطح معناداری ۰/۰۵ پایین است. بنابراین می‌توان گفت جرم بر کل ابعاد امنیت زندگی شهر پارس‌آباد تأثیری بسیاری داشته است و باعث پایین آمدن سطح کیفیت زندگی در کانون‌ای جرم خیز شده است. در نهایت جهت کاهش امنیت کیفیت زندگی در این بخش راهکارهایی ارائه گردید.

کلیدواژه: امنیت، کیفیت زندگی، بزهکاری، بافت ناکارآمد، شهر پارس‌آباد



یکی از موضوعاتی که امروزه مورد توجه فراوان جامعه‌شناسان و جغرافیدانان است، موضوع امنیت به‌ویژه در نقاط شهری است (فتاعی، ۱۳۹۴: ۲۲).. در حالی که نقاط شهری عموماً بیش از سایر نقاط به لحاظ کمی و کیفی در حال تغییر می‌باشد، بسیاری از شهروندان در این نقاط با چالش‌ها و نابسامانی‌های فردی، خانوادگی و اجتماعی نیز روبه‌رو هستند. در چنین شرایطی از طریق مطالعات جامعه‌شناختی و به کارگیری این‌گونه مضامین امنیت انسانی را هر چه بیشتر می‌توان فراهم و تقویت کرد. امنیت انسانی امروزه موجبات نگرانی بسیاری از جوامع رو به توسعه از جمله منطقه آسیا را فراهم آورده است. مسائل و چالش‌هایی که در منطقه به چشم می‌خورد در نقاط شهری با شدت بیشتری در حال گسترش استف که خود ضمن تأثیر بر کیفیت زندگی، نیاز به مطالعه جامعه‌شناختی دارد. (شیخ زاده، ۱۳۹۴: ۳). مفهوم کیفیت زندگی، در ادبیات برنامه‌ریزی توسعه اجتماعی و مباحث اقتصاد نوین مطرح شد و از دهه ۱۹۶۰ میلادی، در کشورهای اروپایی رواج یافت. و به عنوان یک رشته جداگانه از دهه ۱۹۶۰ میلادی وارد مباحث علمی در اروپای غربی و شمال آمریکا شد (UNWTO, 2017: 17). در حال حاضر بهبود کیفیت زندگی هدف مشترک جامعه بین‌المللی بوده است. و عموماً این رابطه در قالب سه جنبه اقتصادی، اجتماعی-فرهنگی و محیطی طبقه‌بندی می‌شود (طیب نیا و همکاران، ۱۳۹۵: ۱۷۳) هدف از مطالعه کیفیت زندگی، تأکید بر این موضوع است که این ناحیه نباید تنها از دیدگاه عینی و فیزیکی بررسی شود، بلکه باید از دیدگاه واکنش‌های ذهنی انسانی نیز مورد توجه قرار گیرد (بذرافشان و سمیعی، ۱۳۹۵: ۵۵).

مشکلات درونی جوامع خود موجب کم توجهی به نگرانی‌های مربوط به امنیت انسانی شده است. مشکلاتی از نوع گسترش شهرها، روی آوردن افشار مختلف به بخش‌های صنعتی و خدماتی، افزایش مهاجرت و حتی در مواردی انتقال و قاچاق انسانی، پیدایش مناطق حاشیه‌نشین و کانونهای جرم خیز، پیدایش بیمارهای قابل انتقال و نظیر آن از جمله نگرانی‌های مربوط به امنیت انسانی در جوامع مختلف است. تا سال ۲۰۵۰ بیش از ۷/۲ میلیارد نفر دیگر به جمعیت شهرنشین جوامع رو به توسعه اضافه خواهد شد، و در این حرکت فشار شدیدی بر خدمات اساسی، امکانات زیر بنایی شهری و ... وارد خواهد آمد.

بروز انواع جرائم و ناهنجاری‌ها از جمله مشکلات اصلی شهرها کشور محسوب می‌شود. ناهنجاری‌های اجتماعی علاوه بر ایجاد حسی نا امنی و بدبینی، لطمات سنگین روحی، جسمی، مالی بر دوش شهروندان نهاده و از سویی موجب می‌شود تا عملکرد نظام قضایی و انتظامی در کاهش نرخ جرائم و با وجود دامنه وسیع فعالیتو صرف بودجه کلان، ناکارآمد به نظر برسد. از دیرباز شناسایی عوامل بروز جرم و سعی در از بین بردن یا کاهش اثرات آن‌ها مهمترین راهکار پیشگیری و کاهش ناهنجاری‌ها اجتماعی شناخته شده است (کوثر، ۱۳۹۰: ۱۸). تحقیقات نشان می‌دهد بزهکاران ثر انتخاب مکان و زمان جرم اغلب منطقی عمل می‌نمایند و به دنبال کم‌خطرترین و مناسب‌ترین فرصت‌ها و شرایط مکانی و زمانی برای

بزهکاری هستند، از جمله در محدوده شهرها و بافت‌های ناکارآمد کانونی‌هایی شکل می‌گیرد که داری تعداد فرصت‌ها و اهداف مجرمانه بیشتر و تبع آن تعداد جرائم زیاد بالاتر است. به این ترتیب است که شناسایی این محدوده‌ها و بررسی مشخصات کالبدی و خصوصیات اجتماعی، اقتصادی، و فرهنگی ساکنینف نوع کاربری اراضی موثر در بروز ناهنجاری‌ها بسیار اهمیت یافته است تا با ایجاد تغییرات بنیادی در عوامل به‌وجود آورنده و تسهیل‌کننده فرصت‌های جرم و طراحی کالبدی مقاوم در برابر بزهکاری امکان پیشگیری و مقابله با جرائم شهری فراهم گردد.

این رویکرد تا حد زیادی برای کنترل و پیشگیری بزهکاری‌های شهری مفید بوده است. متأسفانه در بسیاری از کشورها از جمله کشور ما تاکنون مهمترین راهکاری و ابزار برای مقابله با جرم و جنایت تکیه بر قوه قهریه و برخوردی‌های قضایی بوده است. به طوری که تجربه گذشته نشان می‌دهد که این روش در حال حاضر ریشه‌یابی عوامل مکانی، اجتماعی، و اقتصادی موثر در بروز بزهکاری در شهرها و سعی در حذف آن‌ها نسبت به گذشته اهمیت قابل توجهی یافته است. با نگاهی به گسترش شهرنشینی و روند توسعه شهرت، می‌توان دریافت که برقراری امنیت در ساختار شهری و برخورداری شهروندان از احساس امنیت در ابعاد اجتماعی اقتصاد، سیاسی و محیطی اهمیت فزاینده دارد. بنابراین این پژوهش با عنوان تحلیل و بررسی امنیت زندگی و بزهکاری در بافت‌های ناکارآمد شهری در شهرپارس‌آباد خواهد شد.

پیشینه پژوهش

پیشینه ادبیات تحقیق معرفی مجموع‌های از مطالعات و تحقیقات انجام شده و قابل دسترس در حوزه تحقیق است. در این بخش تحقیقات خارجی و داخلی در بررسی‌های انجام گرفته موارد زیر قابل توجه است.

هزارجریبی (۱۳۹۰)، در پژوهشی تحت عنوان احساس امنیت اجتماعی از منظر توسعه گردشگری با استفاده از آزمون‌های دو نتایج تحقیق نشان داده است که تفاوت معنی‌داری در خصوص احساس امنیت اجتماعی در بین کلیه گردشگران خارجی وجود ندارد در نتیجه احساس امنیت اجتماعی، حاکی از آن است که، به ازاینکه واحد افزایش در احساس امنیت در تمایل به سفر مجدد گردشگران به ایران وجود دارد.

حاتنی نژاد و همکاران (۱۳۹۲)، در مقاله‌ای عنوان تحلیل مکانی شاخص‌های کیفیت زندگی در شهر تهران، نتایج تحلیل اکتشافی داده‌های مکانی، بیانگر وجود خوشه‌بندی و ناهمگنی فضایی در توزیع شاخص کیفیت زندگی و مولفه‌های چهارگانه آن در سطح نواحی شهر تهران است. تحلیل اکتشافی داده مکانی، برخی از نوتجی که نیاز بیشتری به مدخله عمومی مانند، تدارک برنامه‌های اجتماعی و زیر ساخت‌های عمومی دارند، برجسته ساخته و میتواند سیاست‌گذارم را به منظور کاهش نابرابری‌های درون شهری هدایت کند.

توکارچوک ۱ و همکاران در سال (۲۰۱۵) پژوهشی به عنوان تجربه گردشگری در مقصد و کیفیت بهبود زندگی به تحقیق پرداختند. در این تحقیق هفت مولفه رضایت شخص، لذت، اقتصاد، ایمنی، تجانس اخلاقی و اوقات فراغت بررسی شدند که نتایج نشان دهنده تأثیر این هفت مولفه در بهبود کیفیت زندگی است. جئون^۲ و همکاران در سال (۲۰۱۶) به پژوهشی به عنوان نقش گردشگری در مقصد و کیفیت بهبود زندگی پرداختند. بررسی اداراک ساکنان از زندگی در مقصد های فرهنگی و میراث گردشگری پرداختند. نتایج این تحقیق نشان داد که فصلی بودن گردشگری در ابعاد اقتصادی، اجتماعی، زیست محیطی و فرهنگی به طور مستقیم بر کیفیت زندگی ساکنان اثر میگذارد.

پاربینیک و روهسک (۲۰۱۷)، در مقاله ای تحت عنوان مهاجرت، شرایط منطقه ای جرم و جنایت: شواهدی از سیاست های تخصیصی در آلمان به این نتیجه رسیدند که پس از سقوط اتحاد جماهیر شوروی بیش از ۳ میلیون نفر با تبار آلمانی تحت قانون ویژه ای که به هر شهروندی مجبور داده می شود به آلمان سفر کند، بنابراین داشتن تبار آلمانی تحت تکلم زبان آلمان ضعیف، سطح پایین تحصیلات و احساس تعلق کم و از لحاظ بازار کار شبیه سایر مهاجران بودند. با استفاده از تخصیص زود هنگام مهاجران قومیت آلمانی توسط مقامات آلمان در مناطق پس از ورود مهاجران به طور قابل توجهی جرم و جنایت افزایش می یابد. تاثیرات جرائم بستگی به شرایط منطقه دارد. که اثرات بیشتری در مناطق با سطح بالای جرم پیشیت، تعداد زیادی خارجی ها و تراکم بالای جمعیت دارد. و همچنین در این مناطق شدیدی با تعداد زیادی بیکاران وجود دارد.

مبانی نظری

امنیت

مفهوم امنیت مانند سایر مفهوم اساسی و رایج در علوم انسانی نظیر صلح، عدالت، آزادی در معرض تفسیرها و تعبیرها گوناگونی قرار دارد. اختلاف در باره تعریف امنیت عمدتاً از این واقعیت ناشی می شود که این مفهوم با تنوعی از معانی و در بسیاری از زمینه های متفاوت به کار می رود. امروزه به دلیل پیشرفت، توسعه و تمدن امنیت شهری نقش مهمترین به خود گرفته و دامنه آن همه ابعاد اقتصادی، اجتماعی، امنیت، زیست محیطی و زندگی انسان ها را در بر گرفته است (هاشمیان فر و سادات، ۱۳۹۱: ۵۵). در حالی که در برداشت واقع گرایانه از امنیت، موضوع مهم و مورد بررسی، امنیت دولت است. در مقابل برخی دیگر به جای این که برای دولت، امتیازی خاص قائل باشند از رویکردهای مردم محور حمایت

¹ Tokarchuk

² Choi

می‌کنند. سایر تحلیلگران معتقدند که مراد از امنیت، باید امنیت افراد باشد. در این دیدگاه تهدیدخایی چون گرسنگی، بیماری‌های ناتوانی و انواع مخاطراتی که در سطح فرد مطرح هستند، جدی گرفته می‌شود. امنیت بیش از آن که واقعییتی عینی و بیرونی باشد ماهیتی ذهنی و گفتمانی دارد. مفهوم امنیت صرفاً در یک رابطه هم‌نشینی و یا جانشینی با مفاهیم دیگری همچون قدرت‌های منافع، اهداف، مصالح‌های تهدیدات و غیره که همگی مفاهیمی مبهم، توسعه نیافته و سیال می‌باشند مصداق می‌باید.

امنیت شهری

امنیت یک نیاز ولیه برای زندگی اجتماعی است و جزء مهمی از حقوق شهروندی محسوب می‌شود. تامین امنیت و افزایش احساس امنیت شهروندان از مهمترین وظایف و تکالیف دولت به حساب می‌آید، زیرا اگر شهر نتواند تضمین کننده امنیت و احساس امنیت شهروندان خود باشد قطعاً به تمامی ظرفیت‌های منافع خود و شهروندانش دسترسی پیدا نخواهد پیدا کرد. اصولاً احساس امنیت با نشانه‌های تحرک، پویایی و همگرایی، خوش بینی، امید به آینده و تلاش همراه می‌شود (لطفی و بساطیان، ۱۳۹۱: ۱۲۴)..

این تحولات گرچه مشکلات بسیاری از زندگی انسان‌ها نسبت به گذشته بهبود بخشیده است، اما آمارها نشان از کاهش امنیت و افزایش ناامنی دارد. یکی از این عوامل که امروزه دغدغه فکری مدیریتی است، امنیت بخشیدن به سرپناه و محل سکونت اعم از مسکن محل کار، تفریح گاه، و گسترش شهری است (محمد پور، ۱۳۹۳: ۳۳).

امنیت شهری به معنای فراغت از هرگونه تهدید و تعریض به حقوق و آزادی‌های مشروع و قانونی شهروندان است و سه لایه اصلی و متکامل تشکیل شده است که عبارتند از:

- ۱- امنیت شهر فردی: حالتی است که موجب آن فرد در پناه قانون و برزخوردار از حقوق شهروندی، از هرگونه تهدید و تعریض و تعدی دیگران می‌تواند از راه قانون و در محاکم قضایی و جهانی احقاق حقوق نماید.
- ۲- امنیت اجتماعی: عبارت است از آرامش و آسودگی خاطری که هر جامع موظف است برای اعضای خود ایجاد نماید (جلالی و همکاران، ۱۳۹۵: ۱۷۱).
- ۳- امنیت مالی: حالتی است که کهنه موجب آن ملتی فارغ از ترس و تهدید از دست دادن تمام یا بخشی از سرزمین؛ جمعیت، رفاه اقتصادی و نیز فارغ از ترس و تهدید از دست دادن نظام حکومتی، هویت ملی، زبان دین و ارزش‌های فرهنگی خود به سر می‌برد (زیاری، ۱۳۹۰: ۳)..

کیفیت زندگی

واژه ی کیفیت در لاتین Qual به معنی چیزی و چه و Quality به مفهوم چگونگی آمده و Qol از منظر واژگانی به معنی چگونگی زندگی و دربرگیرنده تفاوت های آن است که برای هر فرد، ویژه و یگانه و متفاوت از دیگران است (محمدی یگانه. و همکاران، ۱۰: ۱۳۹۵). مفهوم کیفیت زندگی ابتدا در حوزه محیط زیست مطرح گردید (طیب نیا و همکاران، ۱۳۸۵: ۱۶۴). برای نخستین بار پیتز در سال اقتصاد و رفاه واژه کیفیت زندگی را به صورت تخصصی به کار برد و هم چنین در سال ۱۹۵۵، با تأسیس انجمن بین المللی برای مطالعه درباره کیفیت زندگی سنجش این مفهوم را به صورت نهادینه درآورد. مفهوم کیفیت زندگی از دهه ۱۹۶۰ در کشورهای اروپایی رواج یافت

(Dolnicar et al. ۲۰۱۳: ۷۲۳-۷۲۲). علیرغم اختلاف نظرهایی که در تعریف کیفیت زندگی وجود دارد، توافقی ادراکی در میان متخصصین وجود دارد که بر مبنای آن بیشتر متخصصین کیفیت زندگی را شامل ابعاد مثبت، و مفهومی چند بُعدی می دانند و آنچه در این ادراک مسلم است، این است که ارزیابی کیفیت زندگی توسط "شاخص های عینی" و "شاخص های ذهنی" صورت می گیرند (شفیعی ثابت و قربانی، ۱۳۹۵: ۶۶). به طوری کلی در حاضر اساس تئوریک اتدکی برای ابعاد کیفیت زندگی وجود دارد با این وجود بیشتر پژوهشگران و صاحب نظران این حوزه معتقدند که کیفیت زندگی دارای ابعاد فیزیکی - محیطی اجتماعی روانشناختی محیطی و اقتصادی است

(Woo et al. 2015: 81-91).

بافت های ناکارآمد شهری

بافت فرسوده شامل محدوده های از شهر است که به واسطه کیفیت خاص فضایی، شرایط اجتماعی، ایمنی در برابر سوانح و بهره مندی اندک از خدمات عمومی بستر متفاوت و نازلی را نسبت به پیرامون خود پیدا کرده است. بافت های مجموعه ای از بناها، راه ها، تأسیسات و تجهیزات شهری یا ترکیبی از آنها هستند که در داخل محدوده شهر یا روستا و در تداوم و پیوند با آنها شکل گرفته اند و به دلیل قدمت و یا نبودن برنامه توسعه و نظارت فنی بر شکل گیری و فقدان شرایط زیستی و امنیتی و نیز نابسامانی های کالبدی و اجتماعی و اقتصادی فرسوده شده اند و از نظر برخورداری از استحکام و خدمات شهری دچار کمبود می باشد. به عبارت دیگر بافت ناکارآمد به عرصه هایی از محدوده قانونی شهر اطلاق می شود که به دلیل فرسودگی کالبدی، عدم برخورداری مناسب از شبکه دسترسی سواره، کمبود خدمات و زیرساخت های شهری، مسائل اقتصادی، معضلات اجتماعی و زیست محیطی آسیب پذیر بوده و از ارزش مکانی، محیطی، اقتصادی، و اجتماعی نازلی برخوردار هستند (Dolnicar, et all: 2013: 711). این بافت ها به دلیل فقر ساکنین و مالکین آنها، امکان نوسازی خود به خودی را نداشته و سرمایه گذاران نیز انگیزه ای برای سرمایه گذاری در آنها ندارند که این امر سبب عدم توجه اقتصادی

ساخت و ساز در آن‌ها می‌گردد که نزول ارزش‌های سکونتی، میل به مهاجرت و تبع آن جایگزینی اقشار فرودست جامعه فزونی یافته که این خود، تغییر بافت اجتماعی را در پی دارد.

به‌طور کلی کاهش کارایی هر پدیده و عدم رسیدگی، نگهداری و تجدید حیات، فرسودگی آن را در پی دارد. هنگامی که حیات شهری در محدوده‌ای از شهر به هر علتی رو به رکود گذارد و کوششی برای رونق مجدد آن صورت نگیرد، بافت آن محدوده در روند فرسودگی قرار می‌گیرد. بنابراین فرسودگی کالبدی ضمن تأثیر بر فعالیت‌های اقتصادی و اجتماعی با حیات اجتماعی بافت در یک رابطه متقابل، به تشدید یکدیگر کم کرده و موجب رکود حیات شهری و تنزل شدید کیفیت محیط‌زیست می‌گردد. با تلفیق تعاریف تخصصی و عمومی از مفهوم فرسودگی می‌توان به این نتیجه دست یافت که وقتی عملکردهای اصلی بافت شهری در زمینه‌های کالبدی، اجتماعی، اقتصادی و غیره.. دچار ناکارآمدی می‌شود، این بافت‌ها در روند فرسودگی قرار می‌گیرند که براساس مصوبه شورای عالی شهرسازی با سه مشخص ناپایداری، نفوذناپذیری و ریزدانگی به عنوان معیارهای اندازه‌گیری مشخص می‌شود.

انواع بافت‌های ناکارآمد شهری

در شناسایی بافت‌های فرسوده به تناسب نارسایی‌های آن‌ها، همواره معیارهای کالبدی و غیرکالبدی دخالت داشته‌اند که با قرارگیری در هر نوع تعریف و طبقه‌بندی، به سبب ویژگی فرسودگی و ناپایداری از خصوصیات مشابه و مشترکی برخوردار گردیده‌اند. به این ترتیب با توجه به وجود عوامل متعدد در شکل‌گیری و ایجاد بافت‌های فرسوده از یک سو و اولویت‌بندی اجرایی و سیاست‌های مدیریتی جهت مداخله‌های در آن‌ها از سوی دیگر، بافت‌های فرسوده شهری می‌تواند انواع مختلفی طبقه‌بندی کرد که عبارتند از:

۱. بافت‌های شهری دارای میراث شهری (تاریخی و فرهنگی): بافت‌های فرسوده‌ای که علیرغم وجود فرسودگی در گسترده آن‌ها، بناها، مجموعه فضاها، تأسیسات و تجهیزات شهری با ارزش و با ترتیبی در آن‌ها وجود دارد که این آثار می‌توانند به آگاهی جوامع از ارزش‌های فرهنگی کمک نمایند.
۲. بافت‌های شهری فاقد میراث ویژه شهری (تاریخی و فرهنگی): بافت‌هایی که پهنه‌های گسترده شهری را در محدوده قانونی و با مالکیت رسمس و قانونی به خود اختصاص می‌دهند.
۳. بافت‌های فرسوده روستایی-شهری: این مورد بافت‌های روستایی که مرور زمان در داخل محدوده خدماتی شهر قرار گرفته‌اند را شامل می‌شود. عملکرد زراعیلف باغداری، دامداری قبلی ساکنین این بافت‌ها از یک سو و سلسله مراتب دسترسی مورد میاز شهری از سوی دیگر این بافت‌های معمولی شهری برجسته کرده است.
۴. بافت‌های حاشیه‌ای: این بافت‌ها که در داخل محدوده خدماتی شهری و یا خارج از حریم و حوزه نفوذ شهرهای بزرگ واقع شده‌اند. مشکلات گسترده‌ای را شامل می‌شود. حاشیه‌نشینی نه تنها میزبان مهاجرین

روستاها و شهرهای کوچک یا مهاجرت‌های بی‌رویه درون شهری است، بلکه می‌تواند موجب بروز مستهل سیاسی و امنیتی حاد نیز گردد.

مکان و جرم

از دیرباز شناسایی عوامل محیطی و مکانی بروز جرم و سعی در این عوامل و یا کاهش تأثیرات آن مهم‌تری راهکار افزایش ایمنی و پیشگیری از وقوع ناهنجاری‌های شناخته شده است. ف. چرا که ناهنجاری‌های اجتماعی به هر نحور که از انسان سر بزند دارای بستر و ظرف مکان و زمانی است که این رفتارها را از یکدیگر متمایز می‌سازند (ابراهیمی و همکاران، ۱۳۹۴: ۱۱۱). از این رو تفاوت در ساختار مکانی و خصوصیات رفتاری افراد در کنار عامل زمان موجب شکل‌گیری الگوهای فضایی، زمانی متفاوت جرائم در واحد مکان می‌گردد. بررسی نشان می‌دهد که برخی از فضاهای شهری و دلیل ویژگی‌های کالبدی، اجتماعی و اقتصادی‌شان، میزان یا نرخ بزهکاری بیشتری دارند، و به عکس، برخی از فضاها بازمانده ارتکاب جرائم در درون خود هستند. در این زمینه برانتینگهام معتقد است که؛ جرم‌شناسی سنتی در پی شناخت مجرم و انگیزه‌های او در بزهکاری است، حال آن که می‌توان بزه را بدون در نظر گرفتن انگیزه‌های فردی یا شخصی بزهکاری مطالعه کرد که به جای مجرم و انگیزه‌های او بزه و شرایط مکانی ارتکاب آن را مدنظر قرار داد. کلارک نیز کانون‌های جرم خیز را محدودده‌ای می‌داند که در قیاس با محدودده‌های دیگر، مردم ساکن در آن‌ها به منظور درخواست کمک، بیشتر با پلیس تماس می‌گیرند. از نظر او کانون‌های جرم خیز می‌توانند میزان جرائم محلی را افزایش دهند.

بسیاری از صاحب‌نظران و از جمله طرفداران نظریه فعالیت روزمره، دلیل توزیع مکان‌های تمرکز بزهکاری در محدودده‌های خاص جغرافیایی را همگرایی و ترکیب سه عامل زیر دانسته‌اند که موجب شکل‌گیری کانون‌های جرم خیز می‌شود:

الف) وجود اهداف مجرمانه

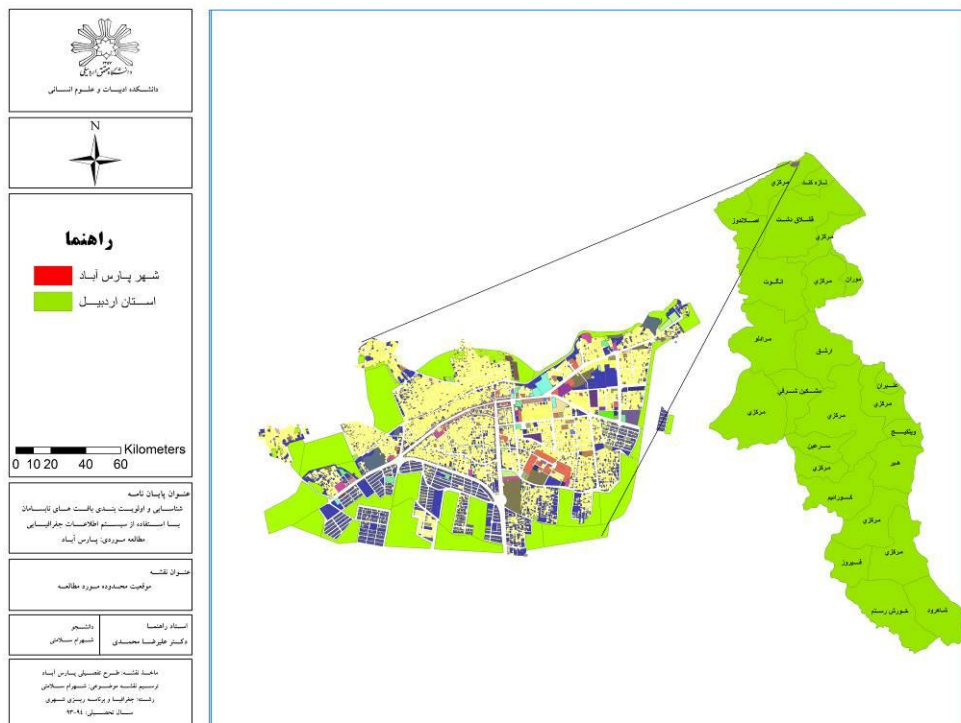
ب) وجود بزهکارانی که انگیزه و توان مهارت کافی برای انجام عمل مجرمانه را دارند.

ج) نبود مراقبت و کنترل مناسب برای مقابله با اقدامات مجرمانه و از سوس مردم و مسئولانه

معرفی قلمرو پژوهش

شهرستان پارس‌آباد مغان یکی از شهرستان‌های استان اردبیل می‌باشد که جلگه‌ای نسبتاً گسترده‌ای است که با مساحتی بالغ بر ۱۳۸۳ کیلومترمربع حدود ۱۴ درصد از مساحت استان اردبیل را به خود اختصاص داده و شمالی‌ترین

شهرستان استان اردبیل می باشد. از لحاظ موقعیت جغرافیایی بین مدارهای ۳۹ درجه و ۱۲ دقیقه تا ۳۹ درجه و ۴۲ دقیقه عرض شمالی و ۴۷ درجه و ۱۰ دقیقه تا ۴۸ درجه و ۲۱ دقیقه طول شرقی واقع شده که به صورت دشت هموار شمال شرقی فلات مرتفع آذربایجان جای گرفته است. این دشت از غرب به رودخانه دره رود و از شمال به رودخانه ارس ختم می شود که مرز مشترک بین ایران و آذربایجان می باشد. همچنین از طرف شرق نیز با این جمهوری هم مرز می باشد و از جنوب نیز کوه های خرسلو آن را احاطه کرده اند. (زنگنه اسدی و همکاران، ۱۳۹۴: ۲۷۳). منطقه پارس آباد دارای اقلیم نیمه خشک است، میانگین دمای بارش سالانه در این منطقه ۲۷۱ میلی متر و میانگین دمای سالانه ۱۵ درجه سانتی گراد می باشد. موقعیت منطقه مورد مطالعه در کشور، استان اردبیل و شهرستان پارس آباد مغان در نقشه (۱) ارائه شده است.



شکل (۱): نقشه موقعیت مورد مطالعه (ترسیم: نگارنده)

روش تحقیق

روش شناسی تحقیق با توجه به نوع، هدف و موضوع مورد مطالعه می تواند متفاوت باشند. مطالعه بررسی به منظور تدوین معیارها و شاخص های کیفیت زندگی شهری و این معیارها در بافت فرسوده نیازمند جامع نگری در برنامه ریزی و مطالعه است که شناسایی و طبقه بندی معیارهای امنیت زندگی شهری، باید روابط علی میان این شاخص ها نیز وجود داشته باشد در این میان پژوهش حاضر با روش کمی و کیفی انجام شده یک داده کمی از طریق سطح توصیفی - تحلیلی و جمع آوری و با استفاده از نرم افزار SPSS تجزیه و تحلیل گردید. داده کیفی از طریق مطالعات میدانی (مصاحبه و مشاهده) جمع آوری

شده است.. به منظور مطالعه تحلیل و بررسی امنیت زندگی و بزهکاری در بافت‌های ناکارآمد شهری در شهرپارس‌آباد انتخاب گردید که به از لحاظ متغیر و برای متغیر وابسته (کیفیت زندگی و امنیت بافت اجتماعی شهری) و در نهایت از دیدگاه ساکنین دائمی شاخص (اقتصادی، اجتماعی، امنیت و زیست محیطی) به اقدام به تهیه و تدوین با طیف لیکرت گردیده است جهت ارزیابی پایایی داده‌ها از آزمون آلفای کرونباخ استفاده شد، که برای شاخص های کیفیت زندگی ۸۶٪ درصد به دست آمد که نشان از رضایت بخش بودن داده‌ها برای انجام تحقیق می باشد. برای تجزیه و تحلیل داده‌ها از روشهای آزمون t تک نمونه‌ای استفاده شده است

یافته های پژوهش

در این قسمت با توجه جدول (۱)، یافته های توصیفی، برای تجزیه و تحلیل داده‌های جمع‌آوری شده ابتدا آمار توصیفی که به بررسی متغیرهای جمعیت شناختی تحقیق شامل جنسیت، میزان تحصیلات و... همچنین شامل جداول درصد، فرآوانی و نمودار می باشد

جدول (۱): توزیع فرآوانی پاسخگویان بر حسب جنسیت

جنسیت	فرآوانی	درصد
زن	۱۵۸	۴۳/۸
مرد	۲۰۳	۵۶/۲
جمع	۳۶۱	۱۰۰

منبع: یافته‌ای تحقیق ۱۴۰۱

جنبه دیگر آمار، آمار استنباطی و تحلیلی می‌باشد؛ که از روش‌های و فنونی استفاده می‌شود که می‌توان اطلاعات یک جامعه آماری را تحلیل و سنجش نمود. و در واقع محقق کار خود را با توصیف اطلاعات پایان نمی‌دهد، بلکه سعی می‌کند آنچه را که در بررسی گروه نمونه بدست آورده است به گروه مشابه بزرگ‌تر تعمیم دهد. و از طرف دیگر اغلب موارد مطالعه تمام اعضای یک جامعه ناهمگن است. با استفاده از آن‌ها بدست آمده لز مطالعه گروه‌های کوچک را به گروه‌های بزرگ‌تر تعمیم دهد. به شیوه‌های که از طریق آن‌ها ویژگی‌های بزرگ‌تر براساس اندازه‌گیری همان ویژگی‌ها در گروه‌های کوچک استنباطی می‌شود آمار استنباطی گفته می‌شود.

برای سنجش سطح رضایت بعد اجتماعی و فرهنگی کیفیت زندگی از ۹ شاخص استفاده شده است. در این بخش سنجش با استفاده از آزمون تی تک نمونه‌ای به سنجش بعد اجتماعی و فرهنگی کیفیت زندگی پرداخته است. نتایج این آزمون تی تک نمونه‌ای نشان می‌دهد که معناداری همه شاخص‌ها در سطح ۹۵ درصد می‌باشد. به طور کلی با توجه نرخ بالای جرم

جنایت در شهر پارس آباد در شاخص‌ها رضایتمندی ساکنین نامطلوبی قرار داد. جدول زیر نتایج آزمون تی تک نمونه‌ای سطح رضایتمندی شهری از شاخص‌های زندگی را نشان می‌دهد.

جدول (۲): نتایج آزمون تی تک نمونه‌ای از شاخص‌های اجتماعی-فرهنگی

ارزش آزمون						
شاخص	T	درجه آزادی	سطح معناداری	میانگین	اختلاف میانگین	سطح معناداری ۰/۰۹۵
						کمترین
تمایل به مشارکت در فعالیت‌های محل خود	-۹/۷۰۶	۳۹۰	۰/۰۰۰	۴/۳۳۲	-۰/۵۶۷۷۸	-۰/۶۸۲۹
رضایت از روابط همسایگی	-۴/۴۴۹	۳۹۵	۰/۰۰۰	۲/۷۸۵	-۰/۲۴۲۴۳	-۰/۳۴۹۵
آگاهی بودن اقوام دوستان از زندگی	-۳/۲۷۸	۳۹۰	۰/۰۰۲	۲/۸۹۲	-۱۹/۰۴۸	-۳/۲۹۱
تمایل به ماندن در منطقه	-۷/۴۴۷	۳۹۵	۰/۰۰۰	۲/۴۷۷	-۴۹/۶۱۶	-۶/۲۶۸
رضایت از حمایت دوستان	-۳/۲۰۲	۳۹۵	۰/۰۰۱	۲/۷۹۹	-۲۰/۲۶۰	-۳/۲۶۸
رضایت از زیبایی شهر	-۹/۶۴۵	۳۹۵	۰/۰۰۰	۲/۵۴۴	-۵۴/۵۹۲	-۶/۵۷۲
سرزنده و جذاب بودن شهر		۳۸۴	۰/۰۰۰	۲/۴۵۴	-۶۵/۵۶۵	-۷/۷۴۸
احساس تعلق به منطقه	-۶/۹۵۸	۳۹۱	۰/۰۰۰	۲/۶۰۱	-۴/۰۰۱	-۵/۴۱۷
تمایل به ترک محله در صورت بهبود اقتصادی	-۹/۶۱۱	۳۸۸	۰/۰۰۰	۳/۶۸۳	۶۶/۳۸۰	۵/۴۳۹

منبع: یافته‌ای تحقیق ۱۴۰۱

با ترکیب داده‌های تمامی شاخص‌های ابعاد اجتماعی-فرهنگی و محاسبه متوسط سطح رضایت که معادل ۲/۶۳ بدست آمد و مقایسه آن با متوسط سطح رضایت (۳)، بیانگر این نکته می‌باشد که رضایتمند از شاخص‌های اجتماعی-فرهنگی در سطح پایین‌تر از متوسط ارزیابی می‌شود. با توجه به این معناداری محاسبه شده کل کمتر از ۰/۰۵ است فرض پایین بودن رضایتمند از ابعاد اجتماعی-فرهنگی زندگی در محدوده مطالعه پذیرفتنی است. جدول (۳)، سطح رضایتمندی از بعد اجتماعی و فرهنگی را نشان می‌دهد.

جدول (۳): وضعیت نتایج آزمون تی تک نمونه‌ای از شاخص‌های اجتماعی-فرهنگی

ارزش آزمون						
سطح معناداری ۰/۰۹۵		اختلاف میانگین	سطح معناداری	درجه آزادی	T	بعد
بیشترین	کمترین					
-۳۰۵۶	-۴۲۳۹	-۳۶۴۵۴	۰/۰۰۰	۳۹۹	۱۲/۰۵۸	
میانگین مشاهده شده ۲/۶۳۵۶		انحراف معیار ۰/۶۰۴۴۷				اجتماعی و فرهنگی

برای سنجش سطح رضایت بعد اقتصادی کیفیت زندگی از ۴ شاخص استفاده شده است. در این بخش سنجش با استفاده از آزمون تی تک نمونه‌ای به سنجش بعد اقتصادی کیفیت زندگی پرداخته است. نتایج این آزمون تی تک نمونه‌ای نشان می‌دهد که معناداری همه شاخص‌ها در سطح ۹۵ درصد می‌باشد. و به طور کلی بیکاری در شهر مورد مطالعه در هر شاخص‌های رضایتمندی در وضعیت نامطلوب شدیدی قرار دارد. جدول زیر سطح رضایتمندی شهری از شاخص‌های اقتصادی را نشان می‌دهد.

جدول (۴): نتایج آزمون تی تک نمونه‌ای از شاخص‌های اقتصادی

ارزش آزمون							
سطح معناداری ۰/۰۹۵		اختلاف میانگین	میانگین	سطح معناداری	درجه آزادی	T	شاخص
بیشترین	کمترین						
-۸۵۲۲	-۰/۶۸۲۹	-۰/۹۷۷۷۸	۲/۳۳۲	۰/۰۰۰	۳۹۰	-۱۹/۷۰۶	رضایت از میزان درآمد
-۰/۸۲۲۸	-۰/۳۴۹۵	-۰/۹۴۲۴۳	۲/۷۸۵	۰/۰۰۰	۳۹۵	-۱۷/۴۴	رضایت از هزینه زندگی
-۷۱۹۹	-۹۲۹۱	-۸۹۰۴۸	۲/۸۹۳	۰/۰۰۲	۳۹۰	-۱۴/۲۷۸	رضایت از امنیت شغلی
-۹۸۳۶	-۱/۶۲۶۴	-۱۹۶۱۶	۱/۴۷۷	۰/۰۰۰	۳۸۵	-۲۱/۴۴۳	رضایت از وضعیت اشتغال

منبع: یافته‌ای تحقیق ۱۴۰۱

با ترکیب داده‌های تمامی شاخص‌های ابعاد اقتصادی و محاسبه متوسط سطح رضایت که معادل ۱/۶۳ بدست آمد و مقایسه آن با متوسط سطح رضایت (۳)، بیانگر این نکته می‌باشد که رضایتمند از اقتصادی در سطح پایین‌تر از متوسط ارزیابی می‌شود. باتوجه به این معناداری محاسبه شده کل کمتر از ۰/۰۵ است فرض پایین بودن رضایتمند از ابعاد اقتصادی زندگی

در محدوده مطالعه پذیرفتنی است. علت این شرایط را باید در نیروی جوانان و نرخ بیکاری دانست. به این محدوده جدول (۵)، سطح رضایتمندی از بعد اقتصادی را نشان می‌دهد.

جدول (۵): وضعیت نتایج آزمون تی تک نمونه‌ای از شاخص‌های اقتصادی

ارزش آزمون						
سطح معناداری ۰/۰۹۵		اختلاف میانگین	سطح معناداری	درجه آزادی	T	بعد
بیشترین	کمترین					
-/۹۰۵۶	-/۴۲۳۹	-/۳۶۴۵۴	۰/۰۰۰	۳۹۹	۱۲/۰۵۸	
میانگین مشاهده شده ۱/۶۳۵۶		انحراف معیار ۰/۶۰۴۴۷				اقتصادی

منبع: یافته‌های تحقیق ۱۴۰۱

برای سنجش سطح رضایت بعد امنیت کیفیت زندگی از ۵ شاخص استفاده شده است. در این بخش سنجش با استفاده از آزمون تی تک نمونه‌ای به سنجش بعد امنیت کیفیت زندگی پرداخته است. نتایج این آزمون تی تک نمونه‌ای نشان می‌دهد که معناداری همه شاخص‌ها در سطح ۹۵ درصد می‌باشد. به طور کلی با توجه نرخ بالای جرم جنایت در شهر پارس‌آباد در پنج شاخص رضایتمندی ساکنین نامطلوبی قرار داد. جدول زیر نتایج آزمون تی تک نمونه‌ای سطح رضایتمندی شهری از شاخص‌های امنیت زندگی را نشان می‌دهد.

جدول (۶): نتایج آزمون تی تک نمونه‌ای از شاخص‌های امنیت زندگی

ارزش آزمون							
سطح معناداری ۰/۰۹۵		اختلاف میانگین	میانگین	سطح معناداری	درجه آزادی	T	شاخص
بیشترین	کمترین						
-/۱۵۲۲	-/۵۵۳۲۹	-/۵۶۷۷۸	۴/۳۳۲	۰/۰۰۰	۳۹۰	-۴/۷۰۶	رضایت امنیت زندگی
-/۳۰۲۸	-/۳۴۹۵	-/۲۴۲۴۳	۲/۷۸۵	۰/۰۰۰	۳۹۵	-/۶۴۴۹	رضایت امنیت پارکها
-/۱۲۹۹	-/۵۲۹۱	-/۳۹۰۴۸	۲/۸۹۲	۰/۰۰۲	۳۹۰	-۳/۲۷۸	رضایت از امنیت زنان و کودکان شهر
-۲۴۳۶	-/۶۲۶۸	-/۳۷۶۱۶	۲/۴۷۷	۰/۰۰۰	۳۹۵	-۳/۴۴۷	رضایت از مراکز انتظامی
-/۲۹۳۴	/۰۲۴۸	/۲۵۸۷	۳/۱۵۶۷	۰/۰۰۰	۳۵۲	۵/۳۳۵	میزان فضاهاى مخرب و بسته به جرم شهری

منبع: یافته‌های تحقیق ۱۴۰۱

با ترکیب داده‌های تمامی شاخص‌های ابعاد امنیت و محاسبه متوسط سطح رضایت که معادل ۲/۵۳ بدست آمد و مقایسه آن با متوسط سطح رضایت (۳) که اختلاف میانگین -/۴۵۴۵۴ دارد، بیانگر این نکته می‌باشد که رضایتمند از شاخص‌های

امنیت زندگی در سطح پایین تر از متوسط ارزیابی می شود. باتوجه به این معناداری محاسبه شده کل کمتر از ۰/۰۵ است فرض پایین بودن رضایتمند از ابعاد امنیت زندگی در محدوده مطالعه پذیرفتنی است علت این شرایط را باید در تعداد بالای نوع کاربری ها بافت فرسوده و ناکارآمد، نرخ بیکاری و نرخ بالای جرم دانست. جدول (۷)، سطح رضایتمندی از بعد امنیت را نشان می دهد.

جدول (۷)، وضعیت نتایج آزمون تی تک نمونه ای از شاخص های امنیت زندگی

ارزش آزمون						
سطح معناداری ۰/۰۹۵		اختلاف میانگین	سطح معناداری	درجه آزادی	T	بعد
بیشترین	کمترین					
-۳۴۵۶	-۵۲۳۹	-۴۵۴۵۴	۰/۰۰۰	۳۹۹	۱۲/۰۵۸	
میانگین مشاهده شده ۲/۵۶۳۵			انحراف معیار ۰/۹۵۴۴۷		امنیت	

منبع: یافته های تحقیق ۱۴۰۱

نتیجه گیری

جرم و جنایت یکی از مشکلاتی است که گریبانگیر تمام جوامع بوده و هر یک از جوامع مقادیر زیادی از ثروت و سرمایه انسانی خود را صرف مبارزه با این پدیده اجتماعی کرده اند. در واقع بزهکاری پدیده بسیار پیچیده اجتماعی است که در محیط های اجتماعی مختلف به شکل های متفاوتی در قالب سرقت های مساحانه، قتل، جرائم جنسی و غیره دیده می شود. از این رو ویژگی ها و ساختار محیط به ویژه محیط های شهری در بروز جرائم مختلف تأثیری بسزایی دارند و تغییر در این ساختار مکانی و شرایط محیطی به تغییر در الگوهای رفتاری مجرمان خواهد شد/ بنابراین سه مکان زمان انسان در شکل گیری اعمال مجرمانه نقش اساسی دارند به گونه ای که تفاوت در مکان و خصوصیات رفتاری موجب می شود تا نوع و میزان بزهکاری در محدوده شهر الگوهای فضایی و زمانی متفاوتی به خود بگیرد. بنابراین یکی از راهکارهای کاهش رفتارهای مجرمانه، شناخت درست از کیفیت زندگی است. کیفیت زندگی همان خوش زیستس افراد یک جامعه است. در واقع کیفیت زندگی صرف نظر از کمی ها و کاستی ها و مشکلاتی که در هر جامعه ای وجود دارد. مساله ای که در پژوهش به آن پرداخته شده، تأثیری جرم بر سطح زندگی در بافت های ناکارآمد شهری بود که کاهش میزان جرائم، میتواند در رسیدن به هدف اصلی برنامه ریزان، یعنی بهبود احساس امنیت زندگی کمک کند. نتایج تحقیق نشان داد که حوزه هایی که

در کانون‌های جرم خیز قرار دارند از نظر برخورداری از سطح زندگی نسبت به دیگر حوزه‌ها که جرائم ارتكابی کمتری وقوع یافته است و تاثیرگذاری جرائم بر سطح زندگی در کانون‌های جرم خیز به مراتب بیشتر از سایر حوزه‌ها است.

با توجه به تحلیل یافته‌ها و نتایج حاصل از این پژوهش و به منظور کاهش نرخ بزهکاری و افزایش سطح کیفیت زندگی در کانون‌های جرم خیز شهر پارس‌آباد پیشنهادهایی و جهت کنترل و مقابله با ناهنجاری‌های مرتبط با سرقت و امنیت کیفیت تهیه شده است برخی از آن‌ها عبارتند از:

-همراه‌سازی و تشویق شهرپارس‌آباد در قالب مشارکت در امر پیشگیری و تامین امنیت اجتماعی.

-رفع موانع مسدودکننده پیادورها تشویق ساکنین شهر پارس‌آباد در جهت حفظ زیبایی و امنیت از طریق برنامه‌های فرهنگی اجتماعی.

-احداث معابر و گذرگاه‌ها در این مناطق که امکان دسترسی آسان و فوری پلیس و نیروهای انتظامی و امنیتی و اکیپ‌های امدادی مثل خودروهای آتش‌نشانی و اورژانس و غیره را فراهم نمایند.

-پیشنهاد راهکارهایی جهت پیشگیری و کاهش جرایم در مناطقی که هنوز کانون جرم خیزی آن حادث شده است ولی توانایی تبدیل شدن به کانون بزرگ جرم خیز را دارد.

منابع

- شفيعی ثابت، ناصر؛ قربانی، جواد (۱۳۹۵)، واکاوی عملکرد گردشگری تاریخی بر کیفیت محیط زندگی ساکنان محلی (مطالعه موردی: شهرستان سلطانیه)، فصلنامه توسعه پایدار محیط جغرافیایی، دوره اول، شماره دوم، ۸۱ - ۶۴.
- هزارجریبی، جعفر (۱۳۹۰)، در پژوهشی تحت عنوان احساس امنیت اجتماعی از منظر توسعه گردشگری، مجله جغرافیا و برنامه ریزی محیطی، سال ۲۲، شماره پیاپی ۴۲، شماره ۲، تابستان ۱۳۹۰، صص ۱۲۱-۱۴۳.
- هاشمیان فر، سید علی و کشاورز، زهرا سادات (۱۳۹۱)، بررسی جامعه شناختی گستره احساس امنیت اجتماعی در شهر اصفهان، فصلنامه پژوهش‌های راهبردی امنیت و نظم اجتماعی، سال اول، شماره سوم: ۳۹-۶۲.
- فنایی و ذاکریان ۱۳۹۴ در مقاله بازآفرینی و بهسازی بافت‌های تاریخی با رویکرد گردشگری شهری
- قدمی و همکارانش (۱۳۹۳)، در پژوهش به عنوان مدل مفهومی به منظور بازآفرینی مراکز شهری با رویکرد گردشگری شهری.

- ابراهیمی، نسرین، علیرضا، ندا، خدادادی، احمد، و بشارت نیا، مهدی (۱۳۹۴)، مروری بذ روش‌های آماری تحلیل داده‌های جرم مبتنی بر مکانف فصلنامه علمی علمی ترویجی توسعه سازمانی پلیس، دوره دوازدهم، شماره ۵۳، ۱۱۲-۸۹.
 - بذرافشان، شهرزاد؛ سمیعی، احمد (۱۳۹۵)، بررسی مباحث نظری و مفهومی گردشگری و کیفیت زندگی، سومین کنفرانس جهانی روانشناسی و علوم تربیتی، حقوق و علوم اجتماعی در آغاز هزاره سوم.
 - جلالی، محبوبه؛ گندمکار، امیر، فردوسی، سجاد (۱۳۹۵)، واکاوی و تبیین اثرات گردشگری بر کیفیت زندگی، مطالعه موردی: شهر بابک- کرمان، مجله امایش جغرافیایی فضا، دوره ششم، شماره بیستم ۱۷۴-۱۶۱.
 - شیخ زاده، ابراهیم (۱۳۹۴)، مدل سازی عوامل موثر در بهبود کیفیت زندگی با تاکید بر تاثیرات توسعه صنعت گردشگری، مجله مطالعات توسعه اجتماعی ایران، سال هشتم، شماره اول.
 - زیاری، کرامت‌الله (۱۳۹۰)، بررسی آسایش و امنیت در محله های شهر یزد فصلنامه پژوهش های جغرافیای انسانی، دوره ۴۳، شماره ۷۶: ۱-۱۱.
 - محمد پور جابری، مرتضی (۱۳۹۳)، تحلیل نقش گردشگری بر کیفیت زندگی شهروندان با تأکید بر شاخص‌های ذهنی مورد: شهر قشم (شهرستان شمیرانات)، گردشگری شهری، دوره ۱، شماره ۱، ۴۵-۳۵.
 - کوثری نیا، فاطمه (۱۳۹۰)، تحلیل بررسی جرائم مربوط به مواد مخدر در شهرستان کارشان، پایان نامه مقطع کارشناسی ارشد، استاد راهنما لیما رستمی تبریزیف دانشگاه آزاد اسلامی واحد تهران مرکز، دانشکده حقوق، تهران.
 - زنگنه اسدی، محمدعلی، اکبری، الهه، بهرامی، شهرام، پور اسکندر، بهروز، (۱۳۹۴)، بررسی تأثیر عوامل جغرافیایی در نوسان آب زیرزمینی دشت پارس آباد مغان فصلنامه علمی - پژوهشی فضای جغرافیایی، سال هفتم، شماره ۵۹، پاییز ۱۳۹۶، ۲۷۳.
- Choi & Leng Choi, Waa (2016), Impacts of tourism on the quality of life of local residents in Hue, Vietnam, *An International Journal of Tourism and Hospitality Research*, Volume 63, - Issue 4.
 - Tokarchuk, Oksana & Maurer, Oswin & Bosnjak, Michael (2015), Tourism Experience at Destination and Quality of Life Enhancement: A Case for Comprehensive Congruity Model, *Applied Research in Quality of Life*, Volume 11, Issue 4, pp 599-613.

- Tokarchuk, Oksana & Maurer, Oswin & Bosnjak, Michael (2015), Tourism Experience at Destination and Quality of Life Enhancement: A Case for Comprehensive Congruity Model, *Applied Research in Quality of Life*, Volume 11, Issue 4, pp 599–613.
- Dolnicar, S., Lazarevski, K., & Yanamandram, V. (2013). Quality of life and tourism: A conceptual framework and novel segmentation base. *Journal of Business Research*, 66(6), 724-729.
- Uysal, M., Sirgy, M. J., Woo, E., & Kim, H. (2016). Quality of life (QOL) and well-being research in tourism. *Tourism Management*, 53, 244-261.
<https://doi.org/10.1016/j.tourman.2015.07.013>.
- UNWTO,(2017) . WHY Tourism? Retrieved March 17th, 2017
<http://www2.unwto.org/en/content/why-tourism>