



جغرافیا و روابط انسانی، تابستان ۱۴۰۲، دوره ۶، شماره ۱، صص ۲۱۸-۱۹۸

تحلیل نقش حکمروایی در توسعه پایدار اقتصادی از دیدگاه مدیران محلی (دهیار و

شورا) بخش کهک؛ استان قم

زهرا نوروزی شیخلر^{۱*}، سیدعلی بدری^۲، علیرضا دربان آستانه^{۳*}

۱- کارشناس ارشد جغرافیا و برنامه ریزی روستایی، دانشگاه تهران، تهران. Zahranoroozy4@gmail.com

۲- دانشیار جغرافیا و برنامه ریزی روستایی، دانشگاه تهران، تهران.

۳- استادیار جغرافیا و برنامه ریزی روستایی، دانشگاه تهران، تهران.

تاریخ پذیرش: ۱۴۰۱/۱۲/۲۴

تاریخ دریافت: ۱۴۰۱/۱۲/۰۴

چکیده

نگاهی به سیر تحول رویکردهای اداره و مدیریت امور روستا نشان می‌دهد حکمروایی روستایی به عنوان رویکردی مؤثر و کارآمد در پاسخگویی، شفافیت، قانونمندی و مسئولیت پذیری امور محلی می‌تواند در نیل به توسعه پایدار نقش مهمی بازی نماید. براین اساس در مطالعه حاضر سعی شد نقش حکمروایی روستایی در توسعه پایدار اقتصادی نواحی روستایی بخش کهک قم مورد بررسی قرار گیرد. روش تحقیق از نوع توصیفی - تحلیلی و برای گردآوری اطلاعات از شیوه اسنادی و پیمایشی با بهره‌گیری از ابزار پرسشنامه و مشاهده استفاده شد. جامعه آماری تحقیق متشکل از تعداد ۱۷ تن از دهیاران و ۳۴ تن از اعضای شورای اسلامی روستاهای واقع در محدوده مطالعه شده می‌باشد. به منظور تحلیل متغیرهای مورد مطالعه از نرم افزار SPSS و روش‌های آماری استفاده شده است. یافته مبین آن است که امتیاز حکمروایی روستایی در روستاهای مورد مطالعه برابر ۳.۷ و بعد مسئولیت پذیری با امتیاز ۴.۰۸ دارای بهترین عملکرد می‌باشد. همچنین آزمون تحلیل واریانس نشان می‌دهد که حکمروایی بر توسعه اقتصادی اثر می‌گذارد به گونه‌ای که با بالا رفتن سطح حکمروایی، سطح توسعه اقتصادی هم ارتقا می‌یابد و در این تحقیق عامل مسئولیت پذیری در منطقه مورد مطالعه با ضریب ۰.۴۵۳ مهمترین عامل مؤثر بر توسعه اقتصادی محسوب می‌شود. و به طور کلی می‌توان گفت که رهیافت حکمروایی خوب روستایی می‌تواند به چالش مدیریتی توسعه روستایی در ایران پاسخ درخور دهد و توسعه پایدار روستایی را تسریع بخشد.

واژگان کلیدی: حکمروایی، حکمروایی روستایی، توسعه پایدار اقتصادی، مدیریت محلی، بخش کهک.

مقدمه

نظام مدیریت روستایی ایران طی سالیان طولانی به لحاظ ساختاری اجتماعی، تحولات و دگرگونی‌های پیچیده‌ای داشته و متأسفانه خلاء مدیریت کارآمد و اصولی در روستاها در تمامی ادوار و دهه‌های اخیر مشکلات عدیده‌ای را برای روستاییان ایجاد نموده (مهدوی و نجفی کانی، ۲۱:۱۳۸۴). لذا با توجه به ماهیت توسعه پایدار روستایی نیاز به یک مدیریت یکپارچه در عرصه روستایی کشور مطرح است تا بتواند با ایجاد هماهنگی لازم در جهت بهبود برنامه‌ریزی و مدیریت روستایی کشور عمل کند. مشکل اصلی مدیریت روستایی در ایران از یک طرف به سیستم قدرت، حاکمیت، تمرکزگرایی، برنامه‌ریزی از بالا به پایین و از سوی دیگر پیامدهایی همچون عدم مشارکت مردم در مدیریت روستا، فقر گسترده، نابرابری و عدم تعادل‌های مکانی، وابستگی به حاکمیت، مهاجرت، حاشیه نشینی، بحران غذایی و مانند آن در روستا مرتبط است. پس از انقلاب اسلامی به خصوص در دهه ۸۰ تحولات قابل توجهی در نظام برنامه‌ریزی مدیریت روستایی صورت گرفت. این تحولات نشان دهنده نیاز به یک نظام یا ساختار واحد برای تولی‌گری مدیریت روستایی بوده و هست. وجود و تعدد سازمان‌های متولی امر توسعه روستایی به خصوص ارائه خدمات گوناگون و موازی در روستاها باعث ایجاد مشکلاتی در این مناطق می‌شود. تعداد زیاد دستگاه‌های ارائه دهنده خدمات در روستاها از جمله جهاد کشاورزی، بنیاد مسکن انقلاب اسلامی، وزارت راه و شهرسازی، وزارت نیرو و سایر سازمان‌های اجرایی، نوعی ناهماهنگی بین عملیات آنها را موجب شده و گاهی نیز تداخل، تشابه و یا پیوستگی وظایف، مشکلاتی را برای خدمات رسانی دولتی ایجاد کرده است. از اینرو است که طراحی یک سازوکار مناسب، بین عملیات سازمان‌های مختلف دولتی در روستاها حائز اهمیت می‌شود (بدری، ۱۳۹۰: ۱۶۰-۱۶۴). به همین دلیل حادث شدن توسعه در نواحی روستایی منوط به ساختار مدیریت جامع و یکپارچه است (Umebau and Onwe, 2008: 56). به عبارتی، توسعه روستایی قابل تحقق نیست مگر اینکه اصول دقیق و منظم برنامه‌ریزی و مدیریت همه جانبه در آن حاکم باشد (Sriram, 2007: 12) زیرا مدیریت روستایی پیوند اقتصادی، اجتماعی و محیطی فرایندهای پایدار در روستاها را با خود به همراه دارد (Prof, 2004: 2).

بر این اساس، حکمروایی مطلوب که رویکردی جدید در اداره امور عمومی تلقی می‌شود، در قلمرو فراملی، ملی و محلی کاربرد گسترده‌ای پیدا کرده است (UN-Habitat, 2009). یکی از ابعاد منطقه‌ای حکمروایی، حکمروایی محلی است که به کیفیت اداره امور محلی در حوزه‌های شهری و روستایی اشاره دارد. مفهوم حکمروایی محلی، وسیع تر از حکومت محلی (واحد سیاسی و سازمان قانونی در قلمرو محلی) و بیانگر اقتدار سیاسی، اقتصادی و

مدیریتی به وسیله شبکه‌ای از کنشگران رسمی حکومت محلی، بخش خصوصی و نهادهای مدنی در حوزه‌های شهری و خصوصا روستایی است (عربشاهی، ۱۳۸۳: ۹). آنچه که محلی بودن حکمروایی را تعیین می‌کند، میزان مشارکت موثر ساکنان و کنشگران محلی در تعیین آرمان‌ها و خواسته‌های محلی و تلاش مشترک برای تحقق اهداف جامعه محلی است (Dekker & Kempen, 2004: 43).

قلمرو محلی اغلب بهترین محدوده ای است که امکان دسترسی به پایداری در آن وجود دارد. برمبنای روابط واقعی داخل گروه های مردمی و دانش آن‌ها برای تممیم گیری، جوامع محلی ممکن است اغلب اوقات اما نه همیشه، مناسب ترین واحد برای مدیریت فرایند توسعه پایدار روستایی باشند (Welch-Devine, 2008).

حکمروایی خوب برای دستیابی به توسعه پایدار در قلمرو هر سرزمین جزء ضروریات است. حکمروایی خوب فرآیند صحیح و منطقی بین حکومت کنندگان و شهروندان با هدف به حداکثر رساندن به زیستی عمومی و توجه به بهره مندی مادی و معنوی انسان‌ها و رفع نیازهای آنان و حمایت از حقوق اساسی و آزادی شهروندان در همه مکان‌ها و زمان‌ها تلقی می‌شود (شریف زاده و همکاران، ۱۳۹۴). بعد اقتصادی یکی از ابعاد توسعه پایدار است که هدف آن، ایجاد فضای مناسبی برای توسعه اقتصادی به منظور افزایش کارایی، عرضه کالا و خدمات مورد نیاز و به تبع آن ارتقای سطح زندگی و رفاه عمومی می‌باشد. بنابراین در محیط روستا، مدیریت اقتصادی به دنبال تامین سرمایه و یا جلوگیری از خروج سرمایه، ایجاد زمینه اشتغال، کارآفرینی، تامین بازار برای فروش کالاها و خدمات تولیدی و کنترل میزان مصرف و نیز مدیریت عرضه و تقاضا است (افراخته، ۱۳۸۸: ۳۸).

بخش کهک در جنوب استان قم قرار دارد این بخش دارای دو دهستان کهک و فردو و ۱۸ روستا است. به جز روستاهای امام زاده اسماعیل، شاهزاده ابراهیم و تیره بقیه روستاهای بخش کهک دارای شورای اسلامی می‌باشند با این وجود همه روستاهای بخش کهک دارای دهیاری هستند (مرکز آمار ایران، ۱۳۹۰). مسئله مورد مطالعه در این تحقیق، بررسی اثرات حکمروایی در توسعه پایدار اقتصادی مناطق روستایی است. از اینرو در این تحقیق سطح دو مولفه حکمروایی و توسعه پایدار اقتصادی و همچنین تاثیر حکمروایی بر توسعه پایدار اقتصادی مورد بررسی و تحلیل قرار می‌گیرد. به عبارت دیگر تلاش می‌شود پس از سنجش سطح توسعه اقتصادی و نیز شناخت وضعیت حکمروایی روستایی، پاسخی درخور برای این سوال اصلی که مولفه‌های حکمروایی در منطقه مطالعه شده چه تاثیری بر توسعه پایدار اقتصادی دارند؟ جستجو شود.

یکی از روش‌های افزایش بهره‌گیری از نیروی انسانی و ساماندهی ظرفیت‌های موجود در محیط روستا استفاده از شیوه‌های حکمروایی خوب روستایی است که ضمن ایجاد زمینه‌های تحقق توسعه روستایی، مستقیماً بر توسعه اقتصادی اثرگذار است و می‌توان با هدایت صحیح این فرآیند به توسعه پایدار اقتصادی دست یافت. حکمروایی، فرآیند مستمری است که از طریق آن منافع متعارض یا گوناگون می‌توانند با هم سازگار شوند و اقدام جمعی برای منفعت و مصلحت عمومی صورت گیرد. در سال‌های اخیر و به ویژه از نیمه دوم دهه ۱۹۹۰ به بعد، کاربرد مفهوم حکمروایی به طور روزافزون گسترش یافته است. نظریه‌پردازان دلایل متعددی برای توجیه گسترش کاربرد آن بیان کرده‌اند (2002, Colebath).

این رهیافت تلاشی است برای یافتن راه‌حل‌های جدید برای ضعف‌ها و شکست‌های ناشی از رهیافت بالا به پایین در فرآیند توسعه روستایی و بر توانمندسازی جوامع محلی و نقش مستقیمی که باید در فرآیند توسعه جامعه خویش همراه با بخش دولتی و غیردولتی داشته باشند، تاکید می‌کند (Chilima, et. al., 2002). بر مبنای این رهیافت همه برنامه‌های توسعه‌ای برای مردم و بهره‌مندی مردم انجام می‌گیرد، به گونه‌ای که کانون توسعه با مردم و برای مردم است؛ این سیستم مدیریتی، مردم محلی را منبع بالقوه‌ای می‌داند که سهمین شدن و همکاری آنان ضامن پایداری است و نه مانعی برای آن. بنابراین این شیوه مدیریتی اگر بر اساس اصول علمی و احترام و اعتماد متقابل تدوین و اجرا شود، یک اهرم مناسب برای تضمین پایداری منابع و معیشت جوامع محلی خواهد بود (Borrini et al., 2000). بر اساس مطالعات انجام شده، مولفه‌های حکمروایی خوب مانند مشارکت، پاسخگویی و عدالت محوری، عوامل موفقیت حکمروایی محلی شناخته شده‌اند (Biox and Posner, 1998:28). حکمروایی خوب در مناطق روستایی، تجلی مردم‌سالاری محلی و سازوکاری برای تحقق توسعه پایدار است (Kardos, 2012:1166). در رابطه با حکمروایی مطالعاتی صورت گرفته است از جمله روپا^۱ و همکاران (۲۰۱۳)، یافته‌های تجربی در پروژه FP7 اتحادیه اروپا را مورد تجزیه و تحلیل قرار داده و به این نتیجه رسیده‌اند که بالا بودن میزان توافق جمعی در اتحادیه اروپا، کلید موفقیت توسعه مبتنی بر محلی‌گرایی است. با این حال اولویت‌های سیاست‌های موجود در اتحادیه مورد انتقاد جدی قرار گرفته است و نشان می‌دهد که نیاز بیشتری به انجام حکمروایی و به کارگیری مشارکت اعضا از حکومت کردن بر آن‌ها است. حمایت‌های عمومی از روستاییان می‌تواند به درک بهتری به منظور بالابردن مشارکت و به وجود آمدن نظرهای مشترک منجر شود و از حکومت کردن بر مناطق روستایی کمک بسیار

¹ -Rupa

زیادی می‌کند. همچنین آن‌ها به این نتیجه دست یافتند که ایجاد حکمروایی بسیار بیشتر از حکومت کردن بر افراد می‌تواند به پویایی در بخش‌های مختلف سیاسی، اقتصادی و موقعیت دموگرافیک و همچنین ایجاد یک حس مشترک از محل منجر شود. نتایج تحقیق زانگ^۱ و همکاران (۲۰۰۰)، با عنوان «حکمروایی محلی و خدمات رسانی در نواحی روستایی چین» نشان می‌دهد که سطح خدمات‌رسانی و توسعه روستایی در روستاهای مورد مطالعه در استان جیانگسو پس از اصلاحات صورت گرفته در ساختار حکمروایی روستایی نسبت به زمان گذشته که مدیران محلی توسط حزب کمونیست انتخاب می‌شد، بهبود معنی‌داری صورت گرفته است. همچنین نتایج نشان می‌دهد که مدیران محلی منتخب تمایل کمتری برای دریافت مالیات و عوارض از روستاییان دارند و در عوض سطح خدمات رسانی ارتقاء یافته است. افتخاری و همکاران (۱۳۹۰)، ضمن تبیین رابطه رهیافت حکمروایی خوب و توسعه پایدار روستایی استان مازندران، معتقدند که این رهیافت حکمروایی می‌تواند به چالش مدیریتی توسعه روستایی و تحقق توسعه پایدار روستایی پاسخی درخور دهد. مشکینی و همکاران (۱۳۹۳) با ارزیابی الگوی مدیریت محله مبتنی بر شاخص‌های حکمروایی مطلوب به این نتیجه رسیدند که شاخص‌های اثربخشی و پاسخگویی، از کارکرد بیشتری در شکل‌گیری الگوی مطلوب مدیریت محله نقش داشته‌اند.

از حکمروایی خوب تعاریف بسیاری شده است. حکمروایی در لغت به معنای اداره و تنظیم امور است و به رابطه میان شهروندان و حکومت‌کنندگان اطلاق می‌شود. در واقع این اصطلاح «رابطه» و نه «دستگاه» را توصیف می‌کند (Astleithner & Hamedinger, 2003). به عبارتی دیگر در فرهنگ لغت آمریکایی هریتیج^۲ واژه حکمروایی به عنوان فعالیت، شیوه عمل و یا قدرت حکمرانان، اعمال کنترل یا قدرت بر فعالیت‌های زیردستان، نظامی از قوانین و مقررات تعریف شده است (مرکز پژوهش‌های مجلس، ۱۳۸۳: ۱۹۵ و ۱۹۴). مفهوم حکمروایی، از واژه یونانی Kubernan، به معنای راهبردی، هدایت و راهنمایی کردن گرفته شده است. افلاطون واژه Kybernetesht (به معنی چیزها را در کنار هم نگه داشتن) را برای چگونگی هدایت یک نظام حکومتی به کار برده است و این واژه در قرون وسطی به واژه Gubernane تبدیل شده است که به معنی براندن، حکمرانی یا راهبردی، دلالت دارد (UN-HABITAT, 2009). اصطلاح حکمروایی شایسته اولین بار توسط بانک جهانی وارد گفتمان توسعه شد (Sadashiva, 2008:7) و سپس از طریق نهادهای بین‌المللی توسعه مانند بانک توسعه آسیا در سال ۱۹۹۵، صندوق بین‌المللی پول در سال ۱۹۹۶ و برنامه توسعه سازمان ملل متحد در سال ۱۹۹۷ به

¹ -Zank

² -American Heritage Dictionary

جریان عادی ادبیات موجود تبدیل شد (Roberts and others, 2007: 970). «ممیزی دموکراتیک» که یک کنسرسیوم از محققان، حقوقدانان و روزنامه نگاران می‌باشد، بر بازننگری، ارزیابی جنبه‌های دموکراتیک و حقوق بشر در «حکروایی»، با در نظر گرفتن مباحث ارائه خدمات و گروه‌های فقیر و توسعه نیافته، تاکید دارد. چهار مجموعه معیارهای این ممیزی در تعریف حکروایی عبارتند از: انتخاب آزاد و منصفانه؛ ارزیابی درجه شفافیت، پاسخگویی و مسئولیت‌پذیری دولت در سطوح مختلف؛ ارزیابی حمایت از حقوق و آزادی‌های مدنی و سیاسی، ارزیابی میزان مشارکتی، پاسخگویی نهادهای اقتصادی، درجه تکثرگرایی رسانه‌ها و میزان تحمل تنوع (Betham, 2000). لاندل میلز و سراج‌دین^۲ «حکروایی» را چگونگی حکومت کردن و فرمان دادن بر مردم و چگونگی اداره و تنظیم امور دولت معنا کرده‌است. این دو همچنین حکروایی را استفاده از قدرت سیاسی و اعمال کنترل بر یک جامعه و مدیریت منابع برای تحقق توسعه اقتصادی و اجتماعی می‌دانند (Johnsn & Minis, 2007). «بوواید و لافلر» (۲۰۰۳)، دو زمینه کلیدی برای ارزیابی حکروایی (حکروایی) را بهبود در پیامدهای خط‌مشی عمومی و مشارکت تمام ذینفعان بیان می‌کنند (Bouckaert & Walle, 2003, p: 341). از نظر وودز^۳ (۲۰۰۵) حکروایی شیوه نوین اداره است که نه تنها توسط دولت خود اتکا بلکه توسط انواع موسسات، شرکت‌ها و ابتکارات مربوط صورت می‌گیرد. دست اندرکاران و سازمان‌هایی که در حکروایی حضور دارند دارای ثبات و پایداری متفاوتی هستند، شکل‌های مختلفی داشته، در گستره‌ای از مقیاس‌های بالا و پایین و منطبق با دولت - ملت فعالیت می‌کنند (Wood Michael, 2005, 165). در رویکرد حکروایی خوب، عنصر ذاتی همکاری بین جامعه مدنی و جامعه سیاسی و همچنین بین دولت و شهروندان است (Sadashiva, 2008: 6). این مفهوم وجود قدرت در داخل و خارج از اقتدار نهادهای رسمی و غیررسمی را به رسمیت می‌شناسد و گروه‌های اصلی از بازیگران دولتی، بخش خصوصی و جامعه مدنی را شامل و نیز در برگیرنده فرایند شناسایی و تشخیص تصمیماتی است که در آن مجموعه پایه‌ریزی شده‌اند (Un- Habitat, 2009).

از نظر شیلندرا (۲۰۰۵) حکروایی خوب به ایجاد شرایط متعهدانه و به طور موثر ترویج‌کننده مشارکت، اجماع گویی، پاسخگویی، شفافیت و حاکمیت ارزش‌های قانون تعهد دارد (Shylendra and Bhirdikar 2005, 4). گراهام و همکاران (۲۰۰۳) نیز معتقدند که حکروایی مبتنی بر تعاملات بین ساختارها، فرایندها و سنت‌ها است

¹ -Democratic Audit

² -Landell-Mills & Serageldin

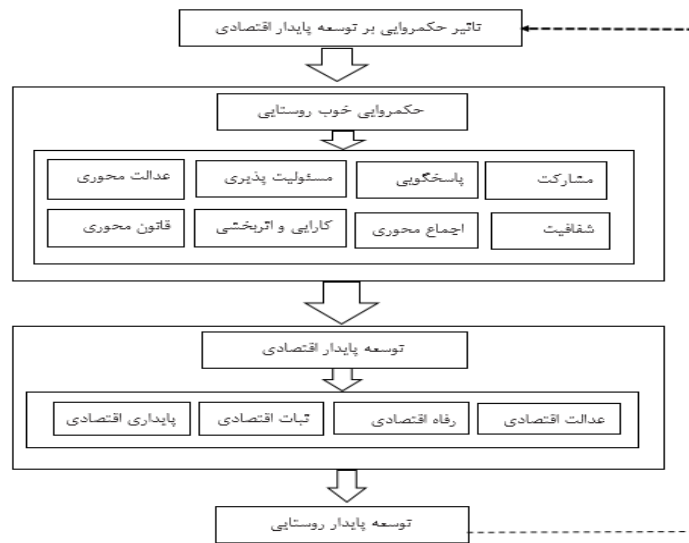
³ Mikel Woods

که نحوه اعمال قدرت و مسئولیت‌ها، تصمیم‌گیری‌ها و بیان نظرات شهروندان و سایر ذی‌نفعان را تعیین می‌کند (Graham et al, 2003, 2). حکمروایی خوب مفهومی برای تأثیرگذاری اصلاحات و بازساخت حکومت محلی سازمان‌ها و مؤسسات و مشارکت با اطمینان مردم در توسعه روستایی CBO, NGO و بخش کارآفرینان خصوصی است (Rao, 2008). «دانیل کافمن»، «آرت کرای»، «پابلو زوید» و «لوبتون» شاخص‌هایی مانند حق اظهار نظر و پاسخگویی، ثبات سیاسی، اثربخشی دولت، کیفیت قانون و مقررات و کنترل فساد را به عنوان محورهای اساسی و اصلی حکمروایی خوب مطرح کرده‌اند (Kaufmann, et al, 2000).

موفقیت مدیران محلی، در قالب حکمروایی محلی مطلوب تحقق خواهد یافت. مفهوم حکمروایی محلی مطلوب که کمتر از یک دهه است در پژوهش‌های مدیریت محلی با توجه و تمرکز بر اصول حکمروایی خوب وارد شده عبارت است از مدیریت شفاف و پاسخگویی منابع انسانی، طبیعی، مالی و اقتصادی به منظور دستیابی به توسعه پایدار و عدالت محور (Sheng, 2002:2). به طور کلی، سه مولفه شفاف‌سازی، مشارکت و پاسخگویی در کنار قانونمندی نهادهای محلی از جمله مولفه‌های حکمروایی محلی مطلوب است. کارکرد ارزشمند حکمروایی محلی مطلوب در بهره‌برداری بهینه از حداقل منابع موجود با رویکرد اثربخشی، شفافیت و پاسخگویی در حکومت‌های محلی، برابری در ارائه خدمات و جلب مشارکت همه کنش‌گران عرصه مدیریت محلی باعث شده است که مولفه مذکور به عنوان مبنای ارزیابی نهادهای محلی (نظیر دهیاری‌ها) مورد توجه قرار گیرد. حکمروایی خوب، ضرورتی است برای احقاق حقوق مردم، بسترساز مشارکت مردم در تصمیم‌گیری‌ها و تأثیر آنها بر سرنوشت خویش (Gardiner, 2002:5).

حکمروایی خوب در عملکرد رشد اقتصادی و حرکت به سمت دستیابی به توسعه پایدار اقتصادی مؤثر است؛ این اثرگذاری به گونه‌ای است که می‌توان رابطه مستقل و متقابلی را میان حکمروایی خوب و رشد بلند مدت اقتصادی برقرار کرد. در جامعه‌ای که همکاری میان دو نهاد دولت و مردم ضعیف باشد و دولت نقش تصدی‌گری داشته باشد، میزان رشد اقتصادی بسیار پایین می‌آید و پیامدهای مخربی همچون افزایش فساد و رشوه‌خواری در دستگاه‌های اداری، مشارکت مردمی در تصمیم‌گیری‌ها و در نتیجه افزایش بی‌اعتمادی مردم نسبت به دولت، کاهش سرمایه‌گذاری‌ها در بخش خصوصی، عدم رشد اقتصادی، کاهش تولیدات داخلی، ایجاد اختلافات فاحش طبقاتی، افزایش فقر و مانند اینها را در پی دارد (شفیعی و همکاران، ۱۳۹۴). حکمروایی خوب روستایی بر روی توسعه اقتصادی تأثیر دارد و با بالا رفتن سطح حکمروایی خوب روستایی سطح توسعه اقتصادی نیز بهبود

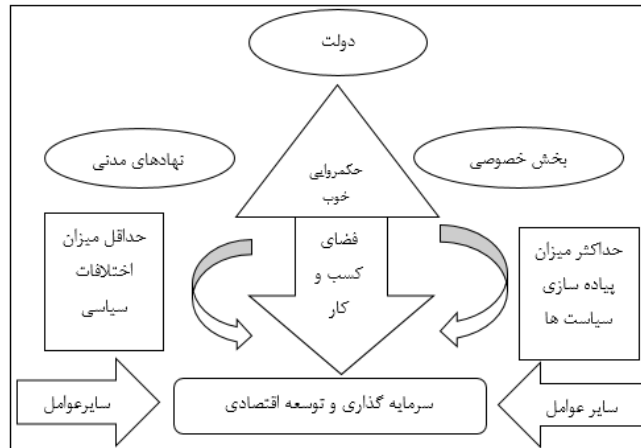
خواهد یافت. حکمروایی خوب قابلیت ایجاد یک محیط روستایی قابل زیست، پویا، سالم از نظر محیطی و اجتماعی را دارد. علاوه بر این نکته مدیریت توسعه اقتصادی مبتنی بر حکمروایی خوب روستایی برای نظم دهی و تعادل بین فضا، افراد و طبیعت کارسازتر از سایر مدیریت‌های روستایی بوده که از طریق مشارکت و همگرایی و دوری از تفرق می‌تواند زمینه ساز توسعه اقتصادی پایدار در روستاهای نمونه در همه ابعاد باشد. در شکل ۱ مدل مفهومی تحقیق نشان داده شده است که نشان‌دهنده این است که حکمروایی می‌تواند بر توسعه اقتصادی تاثیر بگذارد و در نهایت موجب توسعه روستایی می‌شود.



شکل ۱: مدل مفهومی تحقیق ماخذ: نویسندگان، ۱۳۹۶

حکمروایی خوب از طریق ایجاد ساختار انگیزشی مناسب، نااطمینانی را در اقتصاد کاهش داده و از این رهگذر با افزایش کارایی به توسعه اقتصادی بالاتر می‌انجامد. بدون ایجاد، حمایت و اجرای حقوق مالکیت، دامنه مبادلات بازاری کاهش می‌یابد. ساختار قوانین و مقررات نامناسب، فرصت‌های سرمایه گذاری را تحلیل می‌برد. فساد، سیاست‌های دولت را از اهداف واقعی اش منحرف می‌سازد و مشروعیت نهادهای دولتی حامی بازار را کاهش می‌دهد. اگرچه در تئوری‌های توسعه به مولفه‌هایی مانند میزان نمایندگی دولتمردان از جانب مردم، ثبات سیاسی (میزان ثبات رژیم و رهبران حاکم و احتمال تداوم سیاست‌های جاری در صورت مرگ یا تغییر رهبران و دلتمردان). حدود حاکمیت نظم و قانون، خطر بی‌اعتنایی دولت به قراردادهای، فساد در دستگاههای اداری، خطر مصادره دارایی‌ها و سرمایه گذاری‌های خصوصی، برخورداری مردم از حق اظهار نظر و نظارت بر اعمال حاکمان، کارآمدی دولت و مواردی از این دست که همگی تحت عنوان مولفه‌های حکمروایی شناخته می‌شوند، کمتر پرداخته می‌شود.

اما این مولفه‌ها قادرند در کنار سایر عوامل، قدرت توضیح دهنده‌گی تئوری‌های رشد را در بیان دلایل تفاوت عملکرد اقتصادی کشورها افزایش دهند (شکل ۲).



شکل ۲: سازوکارهای اثرگذاری حکروایی خوب بر توسعه اقتصادی دربان آستانه و رضوانی، ۱۳۹۳

آزادی‌های قانونی و انتشار آزاد اطلاعات که مصادیقی از وجود حق اظهار نظر و پاسخگویی هستند، موجب تقویت آگاهی‌های عمومی و شفافیت اقتصادی و اجتماعی می‌شوند. از سوی دیگر وجود نهادهای جامعه مدنی مثل انجمن‌های صنفی، اتحادیه‌ها، احزاب و انتخابات سالم به مردم یک جامعه قدرت می‌بخشد تا دولت‌ها را انتخاب، کنترل و برکنار کنند. طبیعی است در چنین شرایطی قدرت شهروندان و استقلال رسانه نقش مهمی در کنترل و زیر نظر گرفتن صاحبان قدرت و بنابراین پاسخگو نگاه داشتن آنها در برابر اقداماتشان ایفا خواهد کرد. از این رو خطای سیاستگذاران تحت کنترل اجتماعی قرار گرفته و کاهش می‌یابد. در چنین شرایطی صاحبان کسب و کار ازبیش و قدرت لازم برای نقد سیاست‌های اقتصادی نادرست دولت و مقابله با تغییرات نابجا در قوانین برخوردار هستند. حال آنکه در صورت نبود سازوکارهای نظارتی، شفافیت قوانین، مقررات و سیاست‌های دولت کاهش می‌یابد. این امر هزینه‌های کسب و کار را افزایش داده و از این رهگذر مانع توسعه کسب و کار، سرمایه گذاری و رشد اقتصادی می‌شود

وضعیت توأم با ثبات سیاسی را می‌توان به تعبیر آلسن، با قلمروی تحت حاکمیت راهزن ثابت و مستقر مقایسه کرد که دزدی خود را به شکل مالیات بندی معین و مقرر انجام می‌دهد و همزمان دزدی را در انحصار خویش نگه می‌دارد، در این صورت آنهایی که مجبور به پرداخت مالیات می‌شوند انگیزه‌ای برای تولید کردن خواهند داشت.

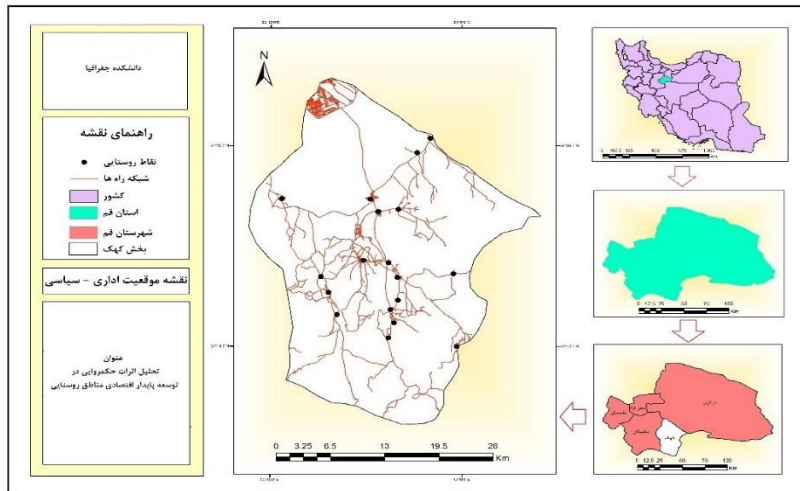
حال آنکه شرایط بی ثباتی سیاسی که در آن دولت حاکم احتمال بقای خود را در مسند قدرت بسیار اندک می‌داند با قلمروی تحت حاکمیت راهزن سیار قابل قیاس است. بدیهی است در عالم راهزنی دریایی، انگیزه کمی وجود دارد که کسی چیزی تولید کند که ممکن است ربوده شود. بدیهی درگیری‌های جناحی، نزاع‌های داخلی، ترور، کودتا و پدیده‌هایی مانند آن با از بین بردن ثبات سیاسی موجب افزایش ریسک و نااطمینانی در فضای اقتصادی یک کشور می‌گردد و از این رهگذر موجب کاهش سرمایه گذاری داخلی و خارجی و به تبع آن کاهش رشد اقتصادی می‌شود (دربان آستانه، ۱۳۸۹).

روش پژوهش

تحقیق حاضر از نظر نوع، کاربردی و از نظر ماهیت و روش توصیفی-تحلیلی می‌باشد. روش و ابزار گردآوری اطلاعات در تحقیق حاضر شامل کتابخانه‌ای و میدانی است. در روش کتابخانه‌ای با فیش برداری از منابع مکتوب (کتاب‌ها، مقالات، نشریات، گزارش‌ها و آمارنامه‌ها) جستجو در شبکه اینترنت و استفاده از نقشه‌های پایه زمین‌شناسی، توپوگرافی منطقه و با استفاده از منابع موجود در سازمان‌ها، اطلاعات موردنیاز استخراج، مورد تجزیه و تحلیل قرار می‌گیرند و در روش میدانی از روش‌های مشاهده، پرسشنامه و مصاحبه استفاده شده است. جامعه آماری تحقیق را ۱۷ نفر از دهیاران منطقه مورد مطالعه و ۳۴ نفر از اعضای شورای اسلامی منطقه تشکیل می‌دهد. روایی پرسشنامه براساس نظر اساتید و صاحب‌نظران مدیریت روستایی بررسی و مورد تایید قرار گرفت و پایایی پرسشنامه با استفاده از آزمون آلفای کرونباخ در سطح بسیار خوب (۰.۹۱) محاسبه و مورد تایید قرار گرفت.

محدوده مورد مطالعه

بخش کهک یکی از ۵ بخش استان قم که در جنوب شرق استان واقع شده این بخش از شمال به شهرستان قم و بخش مرکزی، از شرق به شهرستان کاشان، از جنوب به شهرستان دلیجان و از غرب به بخش سلفچگان منتهی می‌شود. ارتفاع شهر از سطح دریا ۱۴۵۵ متر و بیشترین ارتفاع از سطح دریا را روستای کرمجگان با ۲۰۷۸ متر دارد و مساحت بخش کهک ۹۵۳۰۰ هکتار که حدود ۱۰ درصد استان را شامل می‌شود. از نظر مختصات ریاضی بین عرض‌های جغرافیایی ۳۴ درجه و ۵ دقیقه تا ۳۵ درجه و ۱۰ دقیقه شمالی و طول‌های شرقی ۵۰ درجه و ۱۵ دقیقه تا ۵۱ درجه و ۳۰ دقیقه در ناحیه‌ی ایران مرکزی واقع شده است. بخش کهک دارای دو دهستان کهک و فردو و از ۱۸ روستا تشکیل شده است (استانداری قم، ۱۳۹۶). شکل ۳ موقعیت استان قم و بخش کهک را نشان می‌دهد.



شکل ۳: نقشه تقسیمات سیاسی استان قم

یافته ها و بحث

متغیرهای پژوهش اعم از متغیرهای مستقل و متغیر وابسته، است در شاخص های مطرح شده حکمروایی خوب (۸) شاخص رسمی شامل: مشارکت، مسئولیت پذیری، پاسخگویی، شفافیت، عدالت محوری، قانون محوری، اجماع محوری و کارایی و اثربخشی) و از مجموع شاخصهای توسعه پایدار اقتصادی نیز (۹ بعد شامل: رفع فقر، سازگاری با محیط، تنوع بخشی، کارایی، بهره وری، دسترسی به خدمات، اشتغال، درآمد و تولید) در راستای طراحی و تکمیل پرسشنامه ها در نظر گرفته شد که بر اساس جدول ۱ گویه هایی طراحی و در فرایند تکمیل پرسشنامه استفاده شده است.

جدول ۱: شاخص های حکمروایی

بعد	شاخص های مورد نظر
مشارکت	مشارکت در تصمیم گیری (برطرف کردن مشکلات محله)، مشارکت در تقویت و عضویت نهادهای مدنی، مشارکت در سرمایه گذاری های اقتصادی محله (کارگاه های تولیدی) مشارکت زیست محیطی (حفظ ارزش های زیست محیطی، رفع انواع آلودگی ها)، نظرخواهی از شهروندان در فرایند تهیه و اجرای طرح ها، مشارکت در برنامه ریزی، تفویض اختیار به مردم، مشارکت مردم در اجرای پروژه های دهیاری، مشارکت مردم در پرداخت عوارض دهیاری
قانون مداری	میزان آگاهی از قانون و عرف محل، بی طرفی و برابری در قانون (عدم تبعیض یا جانب داری) قانون محوری شهروندان (کنترل فساد اقتصادی و اداری) پایبندی به قانون در فعالیت های اقتصادی و تجاری، پایبندی به قانون جهت حفظ ارزش های زیست محیطی و مدیریت پسماند- احترام به حقوق جمعی، رعایت قوانین و مقررات کیفیت زندگی، رعایت قوانین مربوط به ساخت و ساز ساختمان، قوانین ایجاد بنا و تاسیسات و تفکیک اراضی در محدوده قانونی روستا

پاسخگویی	رضایتمندی از شیوه پاسخگویی (مدیران و مسئولان)، باورپذیری به پاسخگو در فرآیند مدیریت، پاسخ گویی به موانع اقتصادی، پاسخگویی در برابر آلودگی های زیست محیطی، برگزاری جلسات پرسش و پاسخ با مردم، جذب مشارکت از طریق پاسخگویی، همبستگی با مردم از طریق پاسخگویی، پاسخگویی در نقش نظارتی در ارتباط با ساخت و ساز مسکن، پاسخگویی در ارتباط با بهبود کیفیت زندگی، پاسخگویی مدیران محلی در برابر وظایف، تشریح برنامه ها و کارهای انجام شده یا در دست انجام مدیران محلی با مردم،
مسئولیپذیری	مسئولیت پذیری در برابر مشکلات کالبدی، مسئولیت پذیری در برابر وظایف محوله، احساس مسئولیت جهت رونق فعالیت های اقتصادی، اعتراف به خطا و اشتباه مدیریتی، احساس مسئولیت جهت تمیزی محیط، پیگیری تحقق طرح های در دست اجرا، مسئولیت پذیری در رابطه با معرفی خانواده های بی سرپرست به سازمان بهزیستی، مسئولیت پذیری مدیران محلی در برگزاری کلاسهای آموزشی، مسئولیت پذیری در رابطه با برگزاری جلسات
عدالت محوری	رعایت اصل توازن و تعادل (ابعاد اکولوژیکی، اجتماعی، اقتصادی و...) برابری فرصت ها، تخصیص بهینه منابع و امکانات، عدم تبعیض جنسیتی، تجهیز منابع، رعایت عدالت در اختصاص بودجه، رعایت عدالت در مکان یابی پروژه ها، اهمیت به تفاوت قومیت ها در ارائه خدمات یکسان
شفافیت	قابلیت دسترسی به جریان آزاد اطلاعات قابل اعتماد-کنترل و پایش عملکرد مدیران محله ها، نهادهای مدنی و... -تصمیم گیری های آشکار و نهان مدیران محله ها-مستندسازی اطلاعات- اطلاع یابی برای شفافیت تصمیمات- برگزاری جلسه با مردم- رعایت اصول اخلاقی و صداقت
کارآیی و اثربخشی	نحوه استفاده صحیح از منابع در دسترس- بهبود مستمر اقدامات و فعالیت ها در محله ها-کاهش مستمر هزینه ها در سطح محله عمل کردن بر اساس دانش روز، نهادینه کردن فرهنگ توانمندی، تعاملی-افزایش مستمر کیفیت مهارت ها- بهبود فرآیند برنامه ریزی و تصمیم گیری- بهبود شیوه و سبک مدیریت روستایی-میزان رضایتمندی روستاییان از خدمات ارائه شده توسط مسئولان، کاهش زمان اجرای پروژه ها، رعایت انتخاب پروژه های اولویت دار
اجماع محوری	نگرش باور به جمع و کار جمعی-میزان رابطه بین مسئولان و مدیران محله با مردم- نحوه میزان رابطه و تعامل بین سه نهاددولت، بخش خصوص و جامعه مدنی-توافق جمعی در خصوص مشکلات مهم روستا- شیوه های حل اختلاف نظر بین بین روستاییان- میزان رضایت مندی روستاییان از منافع جمعی، همفکری و توافق جمعی بین گروه های مختلف اجتماعی، دستیابی به توافقات گسترده در بین گروه های مختلف، همفکری مدیران محلی با مردم در انتخاب و اجرای پروژه ها

ماخذ: یافته های پژوهش با استفاده از منابع در دسترس

جدول ۲: شاخص های توسعه پایدار اقتصادی

رفع فقر	احساس محرومیت و فقر، افزایش امنیت شغلی، افزایش و بهبود تغذیه
سازگاری با محیط	استفاده از کودهای شیمیایی، استفاده از آفت کش ها، استفاده از کودهای دامی
تنوع بخشی	فرصت های شغلی غیر کشاورزی، سرمایه گذاری در فعالیت های غیرکشاورزی، میزان تنوع شغلی در روستا، میزان افزایش تعداد مراکز خدماتی، میزان گسترش صنایع کارگاهی در روستا
کارایی	استفاده از نوآوری و تجهیزات و تکنولوژی جدید کشاورزی، گسترش و بهبود خدمات آموزشی، گسترش و بهبود خدمات درمانی، قیمت گذاری محصولات کشاورزی، پس انداز فعالیت های کشاورزی، خدمات درمانی و آموزشی

بهره وری	رونق محصولات کشاورزی، بازدهی محصولات کشاورزی، بهبود وضعیت حمل و نقل و انتقال محصولات به بازار، توجه سازمان‌های دولتی برای ارائه خدمات زیرساختی، دانش بومی در فعالیتهای کشاورزی
دسترسی به خدمات	دسترسی به خدمات عمومی (مثل خدمات بهداشتی و آموزشی)، دسترسی به خدمات مالی (پست بانک، تعاونی تولید، منابع مالی برای طرح‌های انتقال آب به مزارع)، دسترسی به خدمات ارتباطی (تلفن، راه)، دسترسی به خدمات تفریحی (پارک، فضای سبز، محل بازی کودکان، وسایل ورزشی)
اشتغال	افزایش فرصت‌های شغلی جدید مثلاً کسب و کار خانگی، صنایع دستی، افزایش سرمایه‌گذاری بخش دولتی و غیردولتی، ایجاد فرصت‌های شغلی غیرکشاورزی از قبیل ارائه خدمات، حمایت و توجه مدیران محلی روستا از توسعه صنایع دستی و اشتغال خانگی زنان، رضایت از اشتغال جوانان، رضایت از شغل
درآمد	رضایت از قیمت تولیدات محلی مثل ماست و پنیر و شیر، ایجاد فرصت‌های شغلی جدید و افزایش درآمد در روستا، کسب درآمد از فروش محصولات باغی و دامی تولیدی خانوار، تنوع منابع درآمدی خانوار (کسب درآمد از فعالیتهای خدماتی، اجاره دادن مسکن، کارگری و مانند آن)، میزان رضایت از درآمد
تولید	میزان رواج تولید محصولات زراعی، میزان متنوع شدن تولیدات محصولات غیر زراعی، میزان توسعه و افزایش حجم مبادلات اقتصادی، میزان متنوع شدن تولید محصولات دامی و باغی

ماخذ: یافته‌های پژوهش با استفاده از منابع در دسترس

ویژگی های فردی پاسخگویان

برای بررسی دیدگاه‌ها شوراها و دهیاری جمعا ۵۱ پرسش نامه تهیه و توزیع گردید که از این تعداد ۱۷ نفر دهیار و ۳۴ نفر از اعضای شوراها و دهیاری اسلامی روستا هستند. در میان اعضای شورای اسلامی و دهیاران گروه سنی ۳۰-۶۴ سال بیشترین درصد را به خود اختصاص داده است. در میان اعضای شورای اسلامی ۵۸ درصد مجرد و ۹۲٫۳ درصد متأهل و در گروه دهیاران همه متأهل می‌باشند. از میان ۳۴ نفر اعضای شورا بیشترین درصد مربوط به مدرک تحصیلی دیپلم ۲۹٫۴۱ و در بین دهیاران هم بیشترین درصد مربوط به مدرک تحصیلی دیپلم با ۴۱٫۱۷ درصد می‌باشد. در میان اعضای شورای اسلامی هم ۵۰ درصد و در میان دهیاران هم ۵۸٫۲۸ درصد شغل خود را سایر موارد ذکر کرده‌اند و در گزینه بعد شغل دامدار یا باغدار با ۴۷/۰۵ در میان اعضای شورای اسلامی و در گروه دهیاران شغل دامدار یا باغدار با ۱۷/۶۴ درصد بیشترین امتیاز را به خود اختصاص داده‌اند.

ارزیابی وضعیت حکمروایی در روستاهای مورد مطالعه

به منظور ارزیابی سطح حکمروایی و توسعه پایدار اقتصادی در نواحی روستایی مورد مطالعه امتیاز هر بعد محاسبه شد برای این منظور ابتدا از هم جهت بودن گویه‌ها اطمینان حاصل شد سپس با استفاده از دستور Transform در محیط Spss امتیاز هر بعد محاسبه شد، و در نهایت با ترکیب میانگین ابعاد امتیاز شاخص کل

حکمروایی و توسعه پایدار اقتصادی روستایی محاسبه شد برای بررسی سطح حکمروایی از آزمون تی تک نمونه‌ای استفاده شد که بر اساس جدول شماره ۲، نتایج توصیفی آزمون t بر اساس نشان می‌دهد که میانگین مشاهده شده برابر با $3/77$ می‌باشد و همچنین نتایج آزمون t نشان می‌دهد مقدار t محاسبه شده برابر با $16/67$ می‌باشد که با دقت ۹۹ درصد معنی دار می‌باشد ($sig=0/000$) بر این اساس نظر به اینکه اختلاف میانگین بین میانگین مشاهده شده ($3/77$) با میانگین مفروض ($3/1$) برابر با 67 می‌باشد لذا می‌توان گفت سطح حکمروایی در منطقه مورد مطالعه از دیدگاه مدیران محلی (دهیار و شورا) در سطح خوبی قرار دارد.

جدول ۳: آزمون تی تک نمونه ای

Test value=3.1							میانگین	T	درجه آزادی	سطح معنی داری	اختلاف میانگین	۹۵ درصد اطمینان		ابعاد
حد بالا	حد پایین													
۲۴۵۶	-۱۳۱۹	۱۰۵۶۸۶	۱۰۵۴۸	۵۰	۶۰۵	۳/۱۵۶۹							مشارکت	
۸۹۹۱	۶۳۴۲	۷۶۶۶۷	۱۰۰۰	۵۰	۱۱/۶۲۴	۳/۸۶۶۷							قانون محوری	
۹۸۷۸	۶۵۵۳	۸۲۱۵۷	۱۰۰۰	۵۰	۹/۹۲۸	۳/۹۲۱۶							پاسخگویی	
۱/۱۲۱۵	۸۴۱۹	۹۸۱۷۰	۱۰۰۰	۵۰	۱۴/۱۰۴	۴/۰۸۱۷							مسئولیت پذیری	
۷۵۷۴	۵۰۹۲	۶۳۳۳۳	۱۰۰۰	۵۰	۱۰/۲۵۱	۳/۷۳۳۳							عدالت محوری	
۴۶۰۰	۱۳۷۴	۲۹۸۶۹	۱۰۰۱	۵۰	۳/۷۱۹	۳/۳۹۸۷							شفافیت	
۱/۰۱۰۹	۷۴۴۲	۸۷۷۵۹	۱۰۰۰	۵۰	۱۳/۲۱۹	۳/۹۷۷۶							کارایی و اثربخشی	
۸۸۲۹	۵۷۲۰	۷۲۷۴۵	۱۰۰۰	۵۰	۹/۳۹۷	۳/۸۲۷۵							اجماع محوری	
۷۵۱۴	۵۸۹۹	۶۷۰۶۳	۱۰۰۰	۵۰	۱۶/۶۷۸	۳/۷۷۰۶							مجموع	

ارزیابی وضعیت شاخص توسعه پایدار اقتصادی در روستاهای مورد مطالعه با استفاده از آزمون t

برای بررسی توسعه اقتصادی از دیدگاه مدیران محلی (دهیار و شورا) از آزمون تی تک نمونه ای استفاده شد که با توجه به جدول شماره ۳، نتایج توصیفی آزمون t نشان می‌دهد که میانگین مشاهده شده برابر با $2/56$ می‌باشد و همچنین نتایج آزمون t نشان می‌دهد مقدار t محاسبه شده برابر با $8/88$ می‌باشد که با دقت ۹۹ درصد معنی دار می‌باشد ($sig=0/000$) بر این اساس نظر به اینکه اختلاف میانگین بین میانگین مشاهده شده ($2/56$) با میانگین مفروض ($3/1$) برابر با 53 می‌باشد لذا می‌توان گفت سطح توسعه پایدار اقتصادی در منطقه مورد مطالعه از دیدگاه مدیران محلی (دهیار و شورا) در سطح ضعیفی قرار دارد.

جدول ۴: آزمون تی تک نمونه ای

۹۵ درصد اطمینان		اختلاف میانگین	سطح معنی داری	درجه آزادی	T	میانگین	ابعاد
حد بالا	حد پایین						
۱/۱۳۳۰	-/۲۷۴۲	-/۰۷۰۵۹	/۴۸۹	۵۰	-/۶۹۶	۳/۰۲۹۴	رفع فقر
-/۲۳۳۵	-/۵۸۰۹	-/۴۰۷۱۹	/۰۰۰	۵۰	-۴/۷۰۸	۲/۶۹۲۸	سازگاری با محیط
-/۲۴۹۶	-/۶۷۹۸	-/۴۶۶۷۱	/۰۰۰	۵۰	-۴/۳۳۸	۲/۶۳۵۳	تنوع بخشی
-/۳۲۵۲	-/۷۲۴۴	-/۵۲۴۸۴	/۰۰۰	۵۰	-۵/۲۸۱	۲/۵۷۵۲	کارایی
-/۳۹۸۰	-/۶۹۶۱	-/۵۴۷۰۶	/۰۰۰	۵۰	-۷/۳۷۱	۲/۵۵۲۹	بهره وری
/۰۲۳۰	-/۳۳۰۹	-/۱۵۳۹۲	/۰۸۷	۵۰	-۱/۷۴۷	۲/۹۴۶۱	خدمات
-/۵۶۰۱	-/۹۲۰۹	-/۷۴۰۵۲	/۰۰۰	۵۰	-۸/۲۴۴	۲/۳۵۹۵	اشتغال
-/۵۰۷۰	-/۸۶۹۴	-/۶۸۸۲۴	/۰۰۰	۵۰	-۷/۶۲۹	۲/۴۱۱۸	درآمد
-/۷۰۶۳	-/۹۵۴۵	-/۸۳۰۳۹	/۰۰۰	۵۰	-۱۳/۴۴۳	۲/۲۶۹۶	تولید
-/۴۱۳۹	-/۶۵۵۷	-/۵۳۴۸۰	/۰۰۰	۵۰	-۸/۸۸۳	۲/۵۶۵۲	مجموع

ارزیابی وضعیت شاخص حکمروایی در توسعه پایدار اقتصادی در روستاهای مورد مطالعه

به منظور بررسی نقش حکمروایی در توسعه پایدار اقتصادی از آزمون رگرسیون خطی چندگانه استفاده شد، به منظور بررسی تاثیر ابعاد حکمروایی بر توسعه اقتصادی روستایی بررسی شد نتایج در جداول ۴، ۵، ۶ درج شده است نتایج خلاصه جدول نشان می دهد ضریب تعیین و ضریب تعدیل شده به ترتیب برابر با ۰.۳۶۳ و ۰.۲۴۱ می باشد همچنین نتایج ضرایب رگرسیونی نشان می دهد عوامل مشارکت، مسئولیت پذیری، عدالت محوری، کارایی و اثربخشی و اجماع محوری بر متغیر وابسته تاثیر مثبت و معناداری دارد، همچنین نتایج ضرایب استاندارد شده نشان می دهد عامل مسئولیت پذیری با ضریب ۰.۴۵۳ مهمترین عامل و بعد از آن به ترتیب عوامل مشارکت، کارایی و اثربخشی، عدالت محوری، اجماع محوری مهمترین عوامل موثر بر توسعه اقتصادی محسوب می شوند.

جدول ۵: خلاصه مدل

مدل	R	R Square	Adjusted R Square	Std. Error of the Estimate
۱	/۶۰۲	/۳۶۳	/۲۴۱	/۳۷۴۵۲

جدول ۶: تجزیه واریانس رگرسیون

مدل	جمع مربعات	Df	میانگین مربعات	F	Sig
رگرسیون	۳/۳۵۳	۸	/۴۱۹	۲/۹۸۸	/۰۱۰
باقیمانده	۵/۸۹۱	۴۲	/۱۴۰		
جمع	۲/۲۴۴	۵۰			

جدول ۷: ضرایب مختلف رگرسیون

مدل	ضرایب استاندارد نشده		ضرایب استاندارد شده	
	B	Std.Error	Beta	T
(Constant)	/۴۰۷	/۸۶۵		/۴۷۰
مشارکت	/۲۷۰	/۰۸۹	/۴۲۱	۳/۰۱۶
قانون محوری	-/۱۱۰	/۱۳۶	/۱۲۱	-/۸۰۷
پاسخگویی	-/۰۷۴	/۱۱۱	-/۱۰۱	-/۶۶۶
مسئولیت پذیری	/۳۹۲	/۱۲۹	/۴۵۳	۳/۰۳۹
عدالت محوری	/۰۵۷	/۱۲۹	/۰۵۹	/۴۴۲
شفافیت	-/۱۶۳	/۱۴۴	-/۲۱۷	-۱/۱۲۹
کارایی و اثر بخشی	/۱۷۳	/۱۸۶	/۱۹۰	/۹۲۹
اجماع محوری	/۰۲۰	/۱۶۷	/۰۲۵	/۱۱۸

نتیجه گیری

برای بررسی سطح حکمروایی در این تحقیق از آزمون تی تک نمونه‌ای استفاده شد، نتایج توصیفی آزمون t بر اساس نشان می‌دهد که میانگین مشاهده شده برابر با $۳/۷۷$ می‌باشد و همچنین نتایج آزمون t نشان می‌دهد مقدار t محاسبه شده برابر با $۱۶/۶۷$ می‌باشد که با دقت ۹۹ درصد معنی دار می‌باشد ($\text{sig}=۰/۰۰۰$) بر این اساس می‌توان گفت سطح حکمروایی در منطقه مورد مطالعه از دیدگاه مدیران محلی (دهیار و شورا) در سطح خوبی قرار دارد. همچنین برای بررسی توسعه اقتصادی از دیدگاه مدیران محلی (دهیار و شورا) از آزمون t تک نمونه‌ای استفاده شد که نتایج توصیفی آزمون t نشان می‌دهد که میانگین مشاهده شده برابر با $۲/۵۶$ می‌باشد و همچنین نتایج آزمون t نشان می‌دهد مقدار t محاسبه شده برابر با $-۸/۸۸$ می‌باشد که با دقت ۹۹ درصد معنی دار می‌باشد ($\text{sig}=۰/۰۰۰$) لذا می‌توان گفت سطح توسعه پایدار اقتصادی در منطقه مورد مطالعه از دیدگاه مدیران محلی (دهیار و شورا) در سطح ضعیفی قرار دارد در جامعه نمونه وضع توسعه اقتصادی دست خوش چالش و بحران است. یافته‌های تحقیق نشان می‌دهد که شاخص‌های توسعه اقتصادی پایینتر از حد متوسط میانگین هاست میتوان به این نتیجه رسید که حکمروایی خوب روستای با توجه به توانایی‌های محیطی و با به کارگرفتن تمامی منابع و امکانات روستا در جهت توسعه اقتصادی، همچنین توسعه درونزا، مدیریت درونی، توانمند سازی، مشارکت گام برمی‌دارد در ارتباط با توسعه پایدار اقتصادی با توجه به یافته‌های تحقیق و بر اساس ابعاد و شاخص‌های مطرح، منطقه در وضعیت مناسبی قرار ندارد به همین خاطر با اتخاذ رویکردهایی در عرصه‌ی اقتصادی و بهبود رفاه اقتصادی این بخش و ایجاد سازوکاری به منظور ایجاد امنیت شغلی و کاهش بیکاری در این منطقه به وجود آید تا از وضعیت مناسبی

برخوردار شود و اقداماتی مثل: حمایت از مشارکت‌های مردمی در امر مشارکت در ایجاد و طرح‌های توسعه اقتصادی (ایجاد کارگاه‌های اقتصادی، تعاونی‌ها و...) در سطح روستا، توجه بیش از پیش مدیران روستایی به شناخت پتانسیل‌ها و توانمندی‌های تحرک بخش توسعه روستایی اعم از سرمایه‌های اقتصادی، محیطی و... در راستای کارآفرینی، اشتغال‌زایی، حضور زنان در عرصه کار و فعالیت و تصمیم‌گیری، پویایی محیط روستا، کارایی و خلاقیت بیشتر ساکنین روستا، دیدن دوره‌های آموزشی جهت آشنایی با قوانین و مقررات مربوط به توسعه اقتصادی مثلاً (استفاده از نوآوری و تجهیزات و تکنولوژی جدید کشاورزی و...)، تدوین و اجرای طرح‌ها بر اساس اولویت‌ها و نیازهای مردم، ایجاد صندوق‌های مالی در سطح روستا برای حمایت از گروه‌های آسیب‌پذیر به منظور بهبود کیفیت زندگی انجام داد. و همچنین به منظور بررسی نقش حکمروایی در توسعه پایدار اقتصادی از آزمون رگرسیون خطی چندگانه استفاده شد، نتایج ضرایب رگرسیونی نشان می‌دهد عوامل مشارکت، مسئولیت‌پذیری، عدالت محوری، کارایی و اثربخشی و اجماع محوری بر متغیر وابسته تأثیر مثبت و معناداری دارد، همچنین نتایج ضرایب استاندارد شده نشان می‌دهد عامل مسئولیت‌پذیری با ضریب ۰.۴۵۳ مهم‌ترین عامل و بعد از آن به ترتیب عوامل مشارکت، کارایی و اثربخشی، عدالت محوری، اجماع محوری مهم‌ترین عوامل موثر بر توسعه اقتصادی محسوب می‌شوند حکمروایی خوب روستایی بر روی توسعه اقتصادی تأثیر دارد این یافته با نتایج تحقیق شفیع‌ی ثابت (۱۳۹۴) همسو است که بیان می‌کند حکمروایی خوب در عملکرد و حرکت به سمت دستیابی به توسعه پایدار اقتصادی مؤثر است این اثر گذاری به گونه‌ای است که می‌تواند رابطه مستقل و متقابلی را میان حکمروایی خوب و رشد بلند مدت اقتصادی برقرار کرد. با توجه به یافته‌های تحقیق می‌توان گفت که حکمروایی خوب قابلیت ایجاد یک محیط روستایی قابل زیست، پویا، سالم از نظر محیطی و اجتماعی را دارد. علاوه بر این نکته مدیریت توسعه اقتصادی مبتنی بر حکمروایی خوب روستایی برای نظم‌دهی و تعادل بین فضا، افراد و طبیعت کارسازتر از سایر مدیریت‌های روستایی بوده که از طریق مشارکت و همگرایی و دوری از تفرق می‌تواند زمینه ساز توسعه اقتصادی پایدار در روستاهای نمونه در همه ابعاد باشد این یافته با نتایج تحقیق رحمانی فضلی (۱۳۹۳) همسو است و نشان می‌دهد که حکمروایی روستایی به عنوان فرایندی نوین در حکومت با دارا بودن شاخص‌های خاص خود می‌تواند مباحث نوینی در زمینه مدیریت روستایی مطرح کند و سبب توانمندسازی ساکنین نواحی روستایی در زمینه‌های متفاوت مدیریت اعم از تصمیم‌سازی، اجرا و ارزیابی گردد. نتایج حاصل از تحقیق نشان می‌دهد که همه‌ی شاخص‌های خوب حکمروایی خوب روستایی برای رسیدن به توسعه اقتصادی در روستاهای

نمونه دارای اهمیت می‌باشند و همه‌ی شاخص‌های حکمروایی خوب روستایی برای افزایش کیفیت زندگی و افزایش کیفیت محیط زندگی در روستاهای مورد مطالعه از نظر مدیران محلی مهم و موثر هستند.

منابع

- افراخته، حسن (۱۳۸۸)، مدیریت روستایی با تاکید بر ایران، چاپ اول، نشر گنج هنر.
- بدری، سیدعلی (۱۳۹۰)، «چالش‌های مدیریت روستایی در ایران و ارائه سیاست‌های راهبردی»، فصلنامه رهنامه سیاست‌گذاری، سال دوم، شماره ۱۶۰-۱۶۴.
- شریف زاده، محمدشریف، عبدالله زاده، غلامحسین، صالحی طالشی، فاطمه و خواجه شاهکوهی علیرضا (۱۳۹۴)، حکمروایی شایسته مبتنی بر سرمایه اجتماعی در مدیریت روستایی شهرستان جویبار، مجله آمایش جغرافیایی فضا، سال هفتم، شماره بیست و سوم.
- شفیعی ثابت، ناصر، خاکسار، سوگند و حسین فاطمه سادات (۱۳۹۴)، نقش حکمروایی خوب در پایداری اجتماعی - اقتصادی سکونتگاه‌های روستایی مطالعه موردی، دهستان‌های شهرستان تویسرکان، همایش ملی افق‌های نوین در توانمندسازی و توسعه پایدار معماری عمران، گردشگری و محیط زیست شهری و روستایی.
- دربان آستانه، علیرضا و رضوانی، محمدرضا (۱۳۹۳)، مبانی مدیریت روستایی، انتشارات دانشگاه تهران، صص ۱۵۲-۱۵۱
- دربان آستانه، علیرضا (۱۳۸۹)، تبیین حکمروایی روستایی در حکومت‌های محلی (مطالعه موردی: شهرستان قزوین)، رساله‌ی دکتری، به راهنمایی سید علی بدری و محمدرضا رضوانی، گروه جغرافیای انسانی، دانشگاه تهران.
- مهدوی، مسعود و نجفی کنی علی اکبر (۱۳۸۴)، «دهیاری‌ها، تجربه‌ی دیگر در مدیریت روستاهای ایران نمونه موری: دهیاری‌های استان آذربایجان»، پژوهش‌های جغرافیایی، شماره ۵۳، صص ۳۹-۲۱.
- مرکز آمار ایران، (۱۳۹۰)، سرشماری عمومی نفوس و مسکن.

Astleithner, F. and Hamedinger, A. (2003), Urban sustainability as a new form of Governance, Journal of Innovation, Vol. 16, No. 1, pp. 51-75

Hamedinger, A. (2003), "Urban Sustainability as a New form of Governance" Journal of Innovation, Vol. 16, No. 1, pp. 51-75.

Beetham, D. & Weir, S. (2000), Democratic Audit in Comparative perspective in Hanc-Joachim Lanth, Gert Pickel and Christian Wegel (Eds) Democracyemessung. Opladen: Westdeutscher Verloge.

Bouckaert, Greet & Walle, Steven (2003), Comparing Measures of Citizen Trust and User Satisfaction as Indicators of Good Governance: Difficulties in Linking trust and Satisfaction Indicators, Intrenationa.

Biox, C., and Daniel P. 1998. Social Capital: explaining its origins and effects on government and performance. British Journal of Political Science, 3(10): 28-94.

Borrini-Feyerabend, G., M.T. Favara, Nguingui, J.C. and Ndangang, V.A. (2000), Co-management of natural resources: organizing, Negotiating and learning- by- Doing. GTZ and IUCN, Kasperek Verlag, Heidelberg (Germany).

Colebatch, H. (2002), policy, open university press, Philadelphia. USA.

Chilima, G., B.Nkhoma, G.Charul & Mulwafu, W. (2002), community based management approach in the management of water resource by different organization in the lake Chilwa Basin Malawi, university and government report, university of Malawi.

Dekker, K. & Kempen, R. (2004). Urban governance within the big cities policy, journal.

Graham J, Amos B. Plumptre T. (2003), Principles for good governance in the 21 st century, Policy brief, No (15), 1-5.

Gardiner, R. 2002, Governance for Sustainable Development, Outcomes from Johannesburg, PP. 1-7. Available at: www.globesa.org (February 2010).

Johnson, Rnal, W. & Minis, Jr, & Henry, p. (2007), To Word democratic decentralization: Approaches to Promoting, Near East Bureau, USAID, Washington D. C., P. 1.

Kardos, Mihaela (2012) the reflection of good governance in sustainable development strategies. *Procedia-Social Ababstract*, 2004. Strengthening Local Governance Central, Sulawesi and North Maluku, Thematic Assessment, 32(9): 1-33.

Kaufmann, D., Kraay, D. A. & Zoido Lobaton, P. (2000) *Governance Matters*, World Bank Policy Research Working.

Prof, T. P. (2004) *ICT & E -Governance for Rural Development Center for Electronic Governance*, Indian Institute of Management, Ahmedabad, P. 134

Rao, Sudhakar (2008). *Poverty Focused Rural Good Governance in Asian Commonwealth Countries*. CIRDAP Training Series(No 75 15-1).

Roberts S.M., Wright S. and O'Neil PH. (2008), *Good governance in the Pacific? Ambivalence and possibility*, *Geo forum*, No.38, pp: 967- 984.

Sadashiva. M (2008), *Effects of civil society on urban planning and governance in Meysore, India*, Doctoral thesis, Technical university of Dortmund.

Sriram,M,S. (2007) . *Rural Management Education In India: A Retrospect*, indappt345 -378

Shylendra, H.S. and Kishore Bhirdikar (2005), *good gavernance and Poverty alleviatin Programmes: a Critical Analysis af Swamjayanti Gram Swrozgar Yojana (sgsy)*. *Journal af rural management*, No(2). 203-221.

Sheng, K. Y., 2008, *What Is Good Governance*, United Nations Economic and Social Commission for Asia and the Pacific, PP. 1-3. Available at <http://www.unescap.org/pdd/prs/ProjectActivities/Ongoing/gg/governance.pdf>.

UN-HABITAT (2009). *Urban governance index (UGI) a tool to measure progress in achieving good urban governance*. Available in.

Umebau. E. E. and Onwe O. J. (2008). *Martha Oruku Rural Development And Management*. National Open University of Nigeriaheadquarters.

Welch-Devine, M.(2008), from common property to co-management: implementing natural 2000 in Soule .Ph.D. siddertation, university of Georgia, Athens, p-336(145-254).

Wood, Michael (2005), Rural Geography. London, SAGE Publication Ltd.