



جغرافیا و روابط انسانی، پاییز ۱۴۰۲، دوره ۶، شماره ۲، صص ۶۷۵-۶۶۲

توسعه اقتصاد گردشگری شهرستان سرعین با استفاده از مدل کرچنر و gam^۱

هاتف حاضری*، بهروز نظافت تکلہ

دانشیار گروه مدیریت و اقتصاد، دانشگاه محقق اردبیلی، دانشکده علوم اجتماعی، گروه جغرافیا (اردبیل،

ایران) Hatef_hazeri@yahoo.com

دانشجوی دکتری دانشگاه محقق اردبیلی، دانشکده علوم اجتماعی، گروه جغرافیای طبیعی (گرایش

ژئومورفولوژی (اردبیل، ایران)

تاریخ دریافت: ۱۴۰۲/۰۶/۲۱

تاریخ ۱۴۰۲/۰۷/۲۴

چکیده

گردشگری به عنوان یکی از مهم‌ترین ابزارهای توسعه در جهان مطرح می‌شود و امروزه، بزرگ‌ترین صنعت در جهان شناخته شده است. گردشگری یکی از روش‌های توسعه اقتصادی و افزایش رفاه مردم بوده و یکی از اقتصادی‌ترین فعالیت‌ها، به خصوص از جهت اشتغال و رونق مناطق مختلف تلقی می‌گردد. برای آن که گردشگری بتواند به توسعه پایدار شهری کمک کند، باید اثرات آن مورد توجه خاص قرار گرفته شود. گردشگری به عنوان یکی از ارکان توسعه اقتصادی، یک صنعت مطرح می‌گردد و باعث افزایش درآمد و رونق اقتصادی و اشتغال می‌شود و از مهم‌ترین صنایع توسعه پایدار در جامعه بوده و نقش فعال و موثر در ارتقاء ساختار اقتصادی-اجتماعی و فرهنگی کشورها به خصوص در کشورهای رو به توسعه دارا می‌باشد. شهرها دارای جاذبه‌های گردشگری فراوان هستند و همواره گردشگران زیادی را به سوی خود جذب می‌نمایند، توسعه گردشگری زمانی پایدار است که مخرب نبوده و امکان حفاظت منابع برای نسل‌های آینده را فراهم آورد. در واقع گردشگری پایدار، توریسمی است که بتواند در یک محیط در زمانی نامحدود ادامه یابد. لذا توسعه گردشگری شهری پایدار و مدیریت خردمندانه آن، نیازمند برنامه‌ریزی است. هدف از این پژوهش بررسی نقش اقتصاد گردشگری در توسعه پایدار شهرستان سرعین می‌باشد. بدین منظور و در جهت ارزیابی پتانسیل‌های گردشگری از دو مدل کرچنر و gam پرداخته شده است. نتایج حاصل نشان می‌دهد منطقه گردشگری سرعین با ارزیابی مدل کرچنر مجموع امتیاز (۹/۲۵) را کسب کرده است همچنین در روش gam با بررسی مولفه‌های شناسایی شده نتایج حاصل نشان می‌دهد در ارزیابی ارزش‌ها، ارزش نهایی دارای مجموع امتیاز ۱۴/۷۵ می‌باشد. منطقه گردشگری سرعین دارای پتانسیل گردشگری بوده و به دنبال آن، این ژئوسایت با جذب گردشگر و افزایش توان گردشگری می‌توان باعث رونق اقتصادی منطقه و توسعه پایدار منطقه گردد.

واژگان کلیدی: توسعه، اقتصاد گردشگری، سرعین، مدل کرچنر، مدل ارزیابی gam

۱. کد مقاله (۲۳۰۹-۱۹۴۱) مقاله مستخرج از طرح پژوهشی نوع دوم به شماره قرارداد ۹-۶۳۱۱-۱۴۰۲-د-۱۴۰۲ که با حمایت دانشگاه محقق اردبیلی انجام گرفته است. مجری طرح دکتر هاتف حاضری

مقدمه

بیان مسئله

مفهوم ژئوتوریسم شناسایی لندفرم‌هایی است که دارای جایگاه ویژه در توصیف و درک سطح زمین هستند که از ارزش‌های اقتصادی، فرهنگی، زیبایی، اکولوژیکی و علمی به صورت همزمان برخوردارند و به منظور درک گردشگری مورد بهره‌برداری انسان قرار می‌گیرد. در بحث ژئومورفوسایت‌ها، مناطق دارای جایگاه ویژه‌ای می‌باشند، چون دارای تنوع اشکال و دارای پتانسیل بالاتری در سطح جذب و گردشگری هستند. یکی از فعالیت‌های که به صورت مستقیم و غیرمستقیم روی اقتصاد منطقه‌ای تاثیرگذاری دارد، صنعت گردشگری می‌باشد که روی اشتغال و به تبع آن توسعه جوامع نقش قابل توجه دارد. بنابراین امروزه حوزه‌ها و زمینه‌های مختلفی در درون آن وجود دارد (مختاری، ۱۳۹۴). همچنین یکی از شاخه‌های علمی در ارتباط مشترک با حوزه‌ی علوم گردشگری است که پایه‌ی آن شناخت ژئومورفوسایت‌ها یا مکان‌های ویژه‌ی ژئومورفولوژیک است (Reynard, et. Al., 2017). صنعت گردشگری بزرگترین صنعت خدماتی جهان از نظر درآمدزایی می‌باشد. رشد این صنعت، همواره آثار مختلفی از جمله زیست‌محیطی، فرهنگی، اجتماعی، سیاسی و اقتصادی زیادی را به دنبال داشته است. توسعه صنعت گردشگری برای کشورهای در حال توسعه که با معضلاتی چون بیکاری بالا، محدودیت منابع ارزی و اقتصاد تک‌محصولی مواجه هستند، از اهمیت فراوانی برخوردار هستند. و بالغ بر ۳۵ درصد کل تجارت خدمات جهان را به خود اختصاص داده است (سازمان جهانی گردشگری، ۲۰۰۶). این امر اثرات مثبتی در ایجاد زیرساخت‌های گردشگری، درآمد و اشتغال برای گردشگران و میزبان فراهم می‌کند. گردشگری به عنوان بخش بسیار مهمی از رشد برون‌گرا اقتصادی است. رخی از عوامل منجر به توسعه و ارتقاء صنعت گردشگری در یک منطقه می‌گردند. حکومت‌ها باید شرایط مطلوب را برای توسعه صنعت گردشگری فراهم کنند. به طور کلی دو گروه عوامل بر صنعت گردشگری تأثیر می‌گذارد. گروه اول، عوامل بیرونی مثل عوامل اجتماعی، اقتصادی، تکنولوژی و ... هستند که بر بازار گردشگری موثرند. گروه دیگر عوامل درونی هستند که مرتبط با بازار گردشگری می‌باشند (آلزیاک، ۱۹۹۹). گردشگری یکی از پویاترین فعالیت‌های اقتصادی عصر حاضر است که در توسعه پایدار محلی نقش مهمی دارد. این صنعت از طریق ترکیب و به‌کارگیری همزمان منابع داخلی و خارجی، منافع اجتماعی، اقتصادی، زیست‌محیطی و فرهنگی زیادی را به همراه دارد. در بسیاری از کشورها امروزه گردشگری نیروی اصلی پیشبرد و رشد اقتصادی کشور به‌شمار می‌رود و به اندازه‌های در توسعه اقتصادی - اجتماعی کشورها اهمیت دارد که اقتصاددانان آن را صادرات نامرئی نامیده‌اند.

از این رو بیشتر برنامه‌ریزان در پی ارائه برنامه‌های مناسب برای توسعه گردشگری هستند و بهره‌گیری مناسب از ظرفیت‌های گردشگری نیازمند مطالعه، بررسی و برنامه‌ریزی دقیق است. شهرستان سرعین از شهرستان‌های استان اردبیل می‌باشد که ارتفاع آن از سطح دریا ۱۶۵۰ متر می‌باشد. این شهر به علت دارا بودن چشمه‌های آبگرم فراوان شهرت بسیاری دارد و یکی از مناطق گردشگری در استان اردبیل به شمار می‌رود. شهر سرعین دارای مهم‌ترین منابع اقتصادی منطقه می‌باشد که جاذبه‌های گردشگری این شهر محسوب می‌شود. جاذبه‌های گردشگری شهر سرعین آب‌های گرم این شهر و طبیعت زیبای سبلان می‌باشد که عامل اصلی در جذب توریست است. هدف از این پژوهش نقش اقتصاد گردشگری در توسعه پایدار شهرستان سرعین با استفاده از مدل ژئوتوریستی کرچنر و gam می‌باشد.

پیشینه تحقیق

اهمیت رابطه بین اقتصاد و گردشگری همواره مورد بحث و توجه بسیاری از پژوهشگران صنعت گردشگری گردیده‌است در ادامه به بیانمواردیاز این مطالعات می‌پردازیم.

وا- چن و بونانگ (۲۰۰۸)، در پژوهشی به بررسی رابطه میان گردشگری و رشد اقتصادی با استفاده از داده‌های سالانه پرداخته‌اند که در بررسی خود با مدل خطی پرداخته و تحلیل کرده‌اند و به نتیجه معناداری بین رشد اقتصادی و رشد صنعت گردشگری دست یافتند. (هامان، ۲۰۱۴) در پژوهشی با عنوان توریسم و توسعه اقتصادی در نواحی شهری مطالعه موردی کالیفرنیا این نتیجه رسیده‌اند که بین جاذبه‌های گردشگری و توسعه اقتصادی ارتباط مستقیم بوده و با توجه به به منابع گردشگری موجود در منطقه مذکور موجب افزایش ارزش و تقویت اقتصادی می‌گردد. (king et al, 1993) کینگ و همکارانش از بعد دیگر نیز به بررسی دیدگاه ساکنین پرداختند؛ آنها معتقدند کسانی که از فعالیتهای گردشگری منافع شخصی کسب می‌کنند آن را خیلی مثبت ارزیابی می‌نمایند، اما کسانی که منافع شخصی عایدشان نمیشود نگرشی منفی به آن دارند. (شریتی، ۱۳۹۳) در مقاله‌ای با عنوان بررسی نقش گردشگری در توسعه اقتصادی استان گلستان به این نتیجه رسیده‌است که، رابطه بین متغیرهای مورد تحقیق، نشان می‌دهد که ۱/۷۲ درصد پاسخگویان، افزایش اشتغال موقت، پاره وقت و فصلی و ۹/۶۴ درصد پاسخگویان ایجاد فرصت‌های شغلی جدید در منطقه را در میان گویه‌های سنجش نقش گردشگری در ایجاد و توسعه اشتغال مهمتر دانسته‌اند.

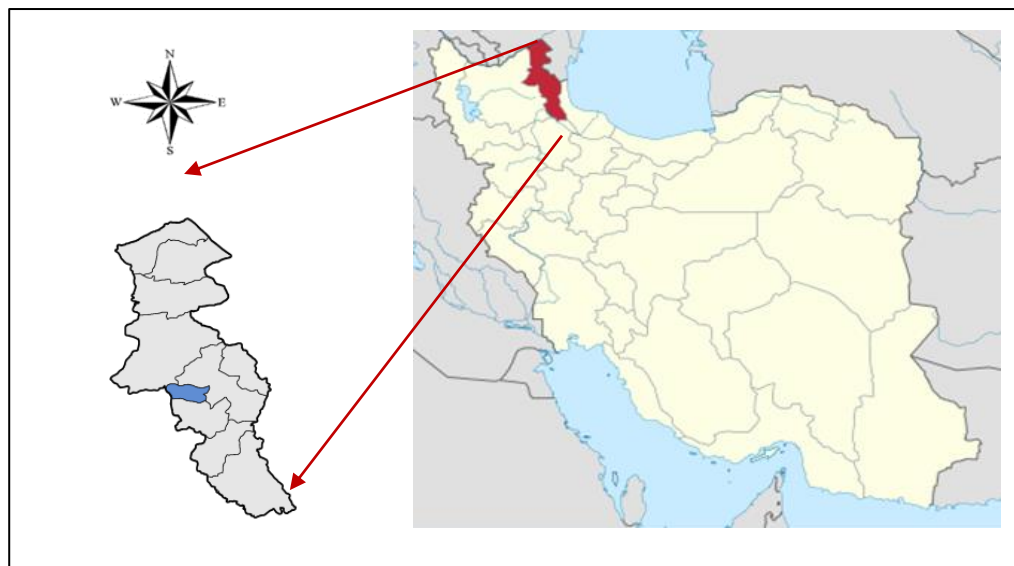
(ابراهیم ۱۳۹۶) در پژوهشی تحت عنوان نقش صنعت گردشگری بر اقتصاد شهری و منطقه ای در شهرستان فومن به این نتیجه رسیده است که، بین رشد گردشگری و بهبود وضعیت اقتصادی، درآمدی، زیرساختی و توزیع منافع در شهرستان مثبت بود و تایید می شود که با بهبود وضعیت گردشگری در شهرستان مابقی ابعاد بهبود خواهند یافت. همچنین پاسخگویان، نبود آگاهی و تبلیغات، نبود امکانات خرید و نبود برنامه ریزی مناسب را به ترتیب از عوامل اصلی سد راه رشد گردشگری شهرستان ذکر کرده اند. جعفری صمیمی و همکاران (۲۰۱۱)، رابطه بین صنعت گردشگری و رشد اقتصادی را با استفاده از مدل پانل خودرگرسیون برداری برای کشورهای در حال توسعه مورد بررسی قرار می دهد و نتایج حاصله نشانگر آن است که در بلندمدت رابطه دوطرفه مثبتی میان دو متغیر گردشگری و اقتصاد وجود دارد. مطالعه آذرنیوند و همکاران در مورد اکوتوریسم در مناطق کویری انجام گرفت. ایشان ضمن بررسی ابعاد و ویژگی های اکوتوریسم در منطقه، ویژگی های برخی از جاذبه های اکوتوریستی در جهت زمینه سازی برای توسعه توریسم و ضرورت توجه به آن در معماری شهری و روستایی در برنامه ریزیهای ناحیه ای و منطقه ای را بیان کرد (ذرنیوند و همکاران، ۱۳۸۵). (برازی و همکاران ۱۳۹۵) در مقاله ای با عنوان بررسی تحلیل اثرات اقتصادی گردشگری شهری از دیدگاه شهروندان (مطالعه موردی: شهر بابلسر) به این نتیجه رسیدند که، میان گردشگری و توسعه اقتصادی رابطه معناداری وجود دارد. به گونه ای که ۶/۹۶ درصد شهروندان تاثیر گردشگری در توسعه متغیرها اقتصادی را متوسط تا خیلی زیاد ارزیابی نموده اند. (الهی منش و همکاران، ۱۳۹۷) در مقاله ای با عنوان نقش اقتصادی گردشگری در توسعه پایدار شهر (مطالعه موردی بندر عباس) به این نتیجه رسیدند که، گسترش شبکه حمل و نقل برای گردشگران باعث افزایش اشتغال می شود، همچنین افزایش امکانات تفریحی و افزایش امنیت گردشگران در منطقه باعث افزایش اشتغال می گردد. هدف از این پژوهش نقش اقتصاد گردشگری در توسعه پایدار شهرستان سرعین با مدل ژئوتوریستی کرچنر و gam می باشد.

مواد و روش

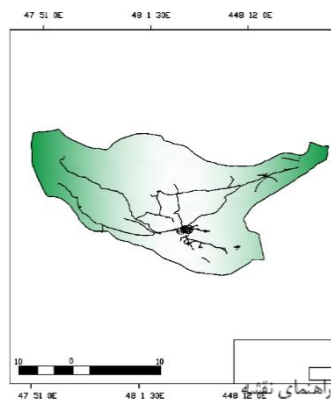
معرفی منطقه مورد مطالعه

شهرستان سرعین در شمال غرب ایران و در محدوده جغرافیایی ۴۷ درجه و ۴۸ دقیقه تا ۴۸ درجه و ۱۱ دقیقه طول شرقی و ۳۸ درجه و ۳ دقیقه تا ۳۸ درجه و ۱۵ دقیقه عرض شمالی قرار دارد. وسعت این شهرستان حدود ۳۷۳/۵۴۶ کیلومتر مربع است. سرعین شهری است که در فاصله سی کیلومتری استان اردبیل قرار گرفته است. این

شهر که بیشتر از ۹ آب گرم اصلی دارد، در غرب استان اردبیل واقع شده است. یکی از جاذبه های این شهر در فصل تابستان آب هوای بسیار خنک در شهرستان می باشد. سرعین به جهت داشتن چشمه های آب گرم و استخرهای آبدرمانی متعدد معروف است و همه ساله در فصل تابستان پذیرای ایرانگردان و جهانگردان فراوانی است. شهر توریستی سرعین، مقصد هزاران گردشگر خارجی و ایرانی شده و مسافران زیادی را به خود جذب می کند شکل (۱).



۰ ۵۰ ۱۰۰ ۲۰۰ ۳۰۰ ۴۰۰
کیلومتر



شکل (۱). موقعیت منطقه مورد مطالعه



شکل (۲). تصاویر منطقه مورد مطالعه

روش کرجنر

در این مدل که در سال ۲۰۱۶ مطرح گردیده است، مدل مذکور به ۵ گروه تقسیم و بررسی می‌گردد. و تقریباً تمام خصوصیات ژئوتوریسم را شامل می‌شود. گروه اول ارزش علمی- ذاتی است که بر پایه‌ی زمین‌شناختی تمامیت و بکر بودن منطقه و توصیف ژئوتوریسم اطراف و ژئومورفوسایت دخالت دارد به عبارتی ژئومورفولوژیکی و زمین-شناسی استوار است. گروه دوم ارزش‌های آموزشی هستند که به مباحث آموزشی تأکید دارد. گروه سوم ارزش اقتصادی که بر پایه‌ی اصولی مانند سودمندی برای جامعه محلی، رضایت بازدیدکنندگان و تنوع و بازاریابی تأکید دارد. گروه چهارم ارزش حفاظتی را تشکیل می‌دهد که شامل حفظ منابع طبیعی و اصول حفاظت را در بیان می‌کند. گروه بعدی، زیبای‌شناختی را شامل می‌گردد، این زیرمعیار در حقیقت این واقعیت را نشان می‌دهد که ژئوتوریسم علاوه بر مسائل طبیعی در ارزیابی‌ها، وجوه زیبایشناختی و فرهنگی مکان را مد نظر قرار می‌دهد. ارزش هر یک از این شاخص‌ها بین ۰ و ۱ است. در مدل مذکور هر کدام از شاخص‌ها دارای زیر شاخص‌هایی هستند که دامنه‌ی امتیازدهی به آن‌ها بین حداقل اهمیت و حداکثر اهمیت می‌باشد (طاهرخانی و همکاران، ۱۳۹۹).

جدول ۱: شاخص‌ها و زیرشاخص‌های مدل کرچن

(Kubalikova & Kirchner, 2016:9)

| ردیف | شاخص | زیرشاخص |
|------|--------------|---|
| ۱ | ارزش علمی | اهمیت دانش زمین و نادر بودن سایت |
| | | دانش علمی سایت |
| | | مورفولوژی و تنوع سایت |
| ۲ | ارزش آموزشی | الگو بودن سایت و قابلیت درک برای عموم |
| | | وجود امکانات آموزشی از جمله راهنمای تور و گشت دانش‌آموزی، تابلو و اعلانات |
| ۳ | ارزش اقتصادی | تعداد فاصله و تعداد خدمات توریستی از جمله آقامتگاه‌ها، خدمات گردشگری، مراکز خرید و.... |
| | | قابلیت دسترسی به وسیله حمل و نقل عمومی و خصوصی، امکانات پارکینگ |
| ۴ | ارزش حفاظتی | فعالیت‌های حفاظتی (پیشنهاداتی برای حفاظت‌های قانونی، حفاظت‌های قانونی و انواع حفاظت‌ها) |
| | | خطرات و تهدیدات متوجه سایت (هر دو عامل طبیعی و انسانی) |
| | | وضعیت فعلی سایت، سطح خرابی و فرسودگی، سنجش فعلی مدیریت برای جلوگیری از خرابی سایت |
| ۵ | ارزش مکمل | ارزش فرهنگی (مذهبی، باستانی، تاریخی) |
| | | ارزش اکولوژیک (روابط با طبیعت)، ارتباط بین لندفرم و اکوسیستم |
| | | هنری، مناظر ارزشی، احساسی، ساختاری و فضایی |

مدل gam

در این پژوهش ابتدا برخی از لندفرم‌های ژئومورفولوژیکی با استفاده از مطالعات کتابخانه‌ای، عکس‌های هوایی، تصاویر ماهواره‌ای، پیمایش‌های میدانی و مصاحبه، شناسایی و محدوده‌ی آن‌ها تعیین گردید. سپس با بهره‌گیری از روش GAM، پتانسیل‌های گردشگری لندفرم‌ها مورد بررسی قرار گرفتند. روش ارزیابی فیزیکی ژئومورفوسایت‌های اولیه برای سنجش برنامه‌ریزی و مدیریت پایدار مکان‌های دارای میراث طبیعی و تبدیل آن‌ها به مقاصد گردشگری است. این روش، از دو ارزش اصلی و مکمل تشکیل شده است. ارزش‌های اصلی شامل ارزش‌های علمی و آموزشی، ارزش‌های زیبایی و منظره‌ی دید و ارزش‌های حفاظتی است و ارزش‌های مکمل نیز شامل ارزش‌های عملکردی و ارزش‌های گردشگری می‌باشند. هر کدام از این ارزش‌ها دارای زیر معیارهایی نیز هستند که در جدول شماره مشاهده می‌شود. در مجموع، ۱۲ زیرشاخص در ارزش‌های اصلی و ۱۵ زیرشاخص در بخش ارزش‌های مکمل برحسب اهمیت از صفر تا یک ارزیابی می‌شوند.

جدول شماره (۲). ارزش های اصلی و مکمل بر اساس روش GAM

| ارزش های اصلی | | | | | |
|---|--|---|--|--|---|
| ارزش های علمی و آموزشی | | | | | |
| شاخص | ۰ | ۰.۲۵ | ۰.۵ | ۰.۷۵ | ۱ |
| کمیاب بودن | معمولی | منطقه ای | ملی | بین المللی | پدیده نادر |
| نمایانگر بودن | وجود ندارد | ضعیف | متوسط | بالا | خیلی بالا |
| سطح تفسیر و آگاهی | وجود ندارد | سطح متوسط از فرآیند ها، اما برای توضیح گردشگران عادی دشوار است. | نمونه ی خوب از فرآیند ها، اما برای توضیح گردشگران عادی دشوار است | سطح متوسط از فرآیند ها، اما برای توضیح گردشگران عادی آسان است. | نمونه ی خوب از فرآیند ها، اما برای توضیح گردشگران عادی آسان است |
| میزان شناخت و آگاهی از علوم زمین و خود سایت | وجود ندارد | انتشارات محلی | انتشارات منطقه ای | انتشارات ملی | انتشارات بین المللی |
| ارزش های زیبایی و منظره ی دید | | | | | |
| تعداد نقاط دید | بدون نقطه دید | یک نقطه | ۲ تا ۳ نقطه | ۴ تا ۶ نقطه | بیش از ۶ نقطه |
| سطح ظاهری / مساحت | کوچک | - | متوسط | - | بزرگ |
| طبیعت و منظره ی اطراف | خیلی کم | کم | متوسط | بالا | خیلی بالا |
| تناسب محیطی سایت | نامناسب | - | متوسط (معمولی) | - | مناسب |
| ارزش های حفاظتی | | | | | |
| وضعیت فعلی | کامال آسیب دیده (به وسیله فرآیند های انسانی) | آسیب بالا (ناشی از فرآیند های طبیعی) | آسیب متوسط (اشکال اصلی حفظ نشدند) | آسیب کم | بدون آسیب |
| سطح حفاظت | نیست | محلی | منطقه ای | ملی | بین المللی |
| سطح آسیب پذیری | برگشت ناپذیر (امکان از دست رفتن کل پدیده) | بالا (ممکن است به راحتی صدمه ببیند) | متوسط (ممکن است از طریق فرآیند های طبیعی و انسانی صدمه ببیند) | کم (ممکن است از طریق فعالیت های انسانی صدمه ببیند) | نیست |
| تعداد مناسب بازدید کنندگان | صفر | صفر تا ۱۰ نفر | ۱۰ تا ۲۰ نفر | ۲۰ تا ۵۰ نفر | بیش تر از ۵۰ نفر |

| ارزش های مکمل | | | | | |
|-------------------------------|----------------------|--|---|---------------------------|-----------------------------------|
| ارزش های عملکردی | | | | | |
| دسترسی | خارج از دسترس | پایین (با پای پیاده و ابزار مخصوص و کارشناسان راهنمای تور) | متوسط (با استفاده از دوچرخه و دیگر ابزار که با قدرت انسان حرکت میکند) | بالا (با ماشین) | خیلی بالا (باتویوس) |
| ارزش های طبیعی مکمل | نیست | ۱ مورد | ۳ تا ۲ مورد | ۴ تا ۶ مورد | بیش از ۶ مورد |
| ارزش های مربوط به تکامل انسان | نیست | ۱ مورد | ۳ تا ۲ مورد | ۴ تا ۶ مورد | بیش از ۶ مورد |
| نزدیکی به مراکز انتشار | بیشتر از ۱۰۰ کیلومتر | بین ۵۰ تا ۱۰۰ کیلومتر | بین ۲۵ تا ۵۰ کیلومتر | بین ۵ تا ۲۵ کیلومتر | کمتر از ۵ کیلومتر |
| نزدیکی به شبکه ارتباطی مهم | نیست | محلی | منطقه ای | ملی | بین المللی |
| ارزش های عملکردی دیگر | نیست | کم | متوسط | بالا | خیلی بالا |
| ارزش های گردشگری | | | | | |
| سطح تبلیغات و ترویج | نیست | محلی | منطقه ای | ملی | بین المللی |
| بازدید های سامان یافته | نیست | کمتر از ۱۲ بار در سال | ۱۲ تا ۲۴ بار در سال | ۲۴ تا ۴۸ بار در سال | بیشتر از ۴۸ بار در سال |
| نزدیکی به مرکز بازدید کنندگان | بیشتر از ۵۰ کیلومتر | بین ۲۰ تا ۵۰ کیلومتر | ۵ تا ۲۰ کیلومتر | ۱ تا ۵ کیلومتر | کمتر از ۱ کیلومتر |
| قالب های تفسیری و آگاهی | نیست | کیفیت کم | کیفیت متوسط | کیفیت بالا | کیفیت خیلی بالا |
| تعداد بازدید کنندگان | نیست | کم (کمتر از ۵ هزار نفر) | متوسط (۵ تا ۱۰ هزار نفر) | بالا (۱۰ تا ۱۰۰ هزار نفر) | خیلی بالا (بیشتر از ۱۰۰ هزار نفر) |
| زیر ساخت های گردشگری | نیست | کم | متوسط | بالا | خیلی بالا |
| خدمات راهنمای تور | نیست | کم | متوسط | بالا | خیلی بالا |
| سرویس های شبانه روزی | بیشتر از ۵۰ کیلومتر | ۲۵ تا ۵۰ کیلومتر | ۱۰ تا ۲۵ کیلومتر | ۵ تا ۱۰ کیلومتر | کمتر از ۵ کیلومتر |
| سرویس رستوران | بیشتر از ۲۵ کیلومتر | ۱۰ تا ۲۵ کیلومتر | ۵ تا ۱۰ کیلومتر | ۱ تا ۵ کیلومتر | کمتر از ۱ کیلومتر |

و در نهایت، همه‌ی ارزش‌ها محاسبه و با یکدیگر جمع می‌شود و ارزش نهایی به دست می‌آید:

ارزش‌های اصلی = ارزش علمی + ارزش زیبایی + ارزش حفاظتی

ارزش‌های مکمل = ارزش عملکردی + ارزش گردشگری

ارزش نهایی = ارزش‌های اصلی + ارزش‌های مکمل

نتایج و یافته‌ها

نتایج مدل کرچنر

طبق ارزیابی‌های صورت گرفته و بررسی پرسشنامه‌ها، ارزش هر یک از معیارها برای ژئومورفوسایت مورد مطالعه مشخص و محاسبه گردید. نتایج مدل کرچنر نشان می‌دهد که منطقه سرعین مجموع امتیاز (۹/۲۵) را کسب کرده است. همچنین این ژئوسایت در ارزش گردشگری با مجموع (۲/۲۵) و ارزش حفاظتی با مجموع امتیاز (۱/۵) دارای کمترین مقدار می‌باشد.

جدول شماره (۳). نتایج مدل کرچنر

| معیار | ارزش علمی | ارزش زیبایی | ارزش حفاظتی | ارزش عملکردی | ارزش گردشگری | جمع امتیازات |
|---------------|-----------|-------------|-------------|--------------|--------------|--------------|
| ژئوسایت سرعین | ۱/۷۵ | ۲ | ۱/۵ | ۱/۷۵ | ۲/۲۵ | ۹/۲۵ |

نتایج مدل gam

پس از بررسی توانمندی‌های ژئوتوریسم سرعین و معرفی شاخص‌ها و معیارهای ارزیابی ژئومورفوسایتها در این مرحله از طریق روش gam ارزیابی شد و ارزش‌های علمی حفاظتی و گردشگری آن معین شد. با بررسی‌های

میدانی و کتابخانه‌ای و ارزیابی شرایط مختلف ژئوتوریستی، تنوع ژئومورفولوژیکی و ویژگی‌های کلی منطقه‌ای که عارضه در آن قرار دارد مسائل فرهنگی و تاریخی و میزان اهمیت آن از نظر گردشگری توجه شد. در اینجا از حروف انگلیسی برای نمایش میزان ارزش ژئومورفوسایت استفاده شده است (۴).

جدول (۴) ارزیابی ارزش‌های اصلی و مکمل ژئوسایت منطقه سرعین

| ارزیابی ارزش‌ها ژئومورفوسایت | شاخص |
|---------------------------------|--|
| E | کمیاب بودن |
| B | نمایانگر بودن |
| A | سطح تفسیر و آگاهی |
| A | میزان شناخت و آگاهی علوم زمین و خود سایت |
| A | تعداد نقاط دید |
| A | سطح ظاهری/ مساحت |
| B | طبیعت و منظره ی اطراف |
| A | تناسب محیطی سایت |
| A | وضعیت فعلی |
| C | سطح حفاظت |
| B | سطح آسیب پذیری |
| A | تعداد مناسب بازدید کنندگان |
| A | دسترسی |
| B | ارزش های طبیعی مکمل |
| B | ارزش های مربوط به تکامل انسان |
| B | نزدیکی به مراکز انتشار |
| A | نزدیکی به شبکه ارتباطی مهم |
| B | ارزش های عملکردی دیگر |
| A | سطح تبلیغات و ترویج |
| B | بازدید های سامان یافته |
| A | نزدیکی به مرکز بازدید کنندگان |
| A | قالب های تفسیری و آگاهی |
| A | تعداد بازدید کنندگان |
| A | زیر ساخت های گردشگری |
| A | خدمات راهنمای تور |
| A | سرویس های شبانه روزی |
| A | سرویس رستوران |

جدول (5) ارزیابی ارزش‌های نهایی ژئوسایت منطقه سرعین

| رتبه | ژئومورفوسایت | ارزش اصلی | ارزش مکمل | ارزش نهایی |
|------|--------------|-----------|-----------|------------|
| ۱ | منطقه سرعین | ۱۰/۲۵ | ۴/۵ | ۱۴/۷۵ |

در میان مولفه‌های بیان شده هریک از مولفه‌ها دارای درجه‌بندی و اعتبار هستند. سطح تفسیر و آگاهی، میزان شناخت و آگاهی علوم زمین و خود سایت، تعداد نقاط دید، سطح ظاهری/ مساحت، وضعیت فعلی، تعداد مناسب بازدید کنندگان، دسترسی، نزدیکی به شبکه ارتباطی مهم، سطح تبلیغات و ترویج، نزدیکی به مرکز بازدید کنندگان، قالب‌های تفسیری و آگاهی، تعداد بازدید کنندگان، زیر ساخت‌های گردشگری، خدمات راهنمای تور، سرویس‌های شبانه روزی، سرویس رستوران بیشترین ارزش و اهمیت را از میان سایر مولفه‌ها دارا می‌باشد. با توجه به نتایج حاصله از بررسی و شناسایی پتانسیل‌های گردشگری منطقه سرعین نتایج نشان می‌دهد که مجموع امتیاز ارزش نهایی ۱۴/۷۵ می‌باشد. همچنین ارزش اصلی با مجموع امتیاز ۱۰/۲۵ و ارزش مکمل با مجموع امتیاز ۴/۵ محاسبه گردیده است.

نتیجه‌گیری و بحث

گردشگری یکی از مهم‌ترین فعالیت‌ها می‌باشد که ابعاد اقتصادی، اجتماعی و فرهنگی و زیست محیطی گوناگونی دارد. شهر پایدار حاصل از فرآیند توسعه‌ای است که توسعه پایدار گردشگری عبارت است از استفاده بهینه و درست از منابع زیستی و طبیعی است. امروزه گردشگری نقش مهمی در احیا اقتصادی جوامع ایفا می‌کند. نتایج حاصله نشان می‌دهد در مدل کرچتر منطقه سرعین مجموع امتیاز (۹/۲۵) را کسب کرده است که می‌تواند نشانگر پتانسیل گردشگری منطقه مذکور باشد. همچنین در روش gam با بررسی مولفه‌های شناسایی شده نتایج حاصل نشان می‌دهد در ارزیابی ارزش‌های ارزش‌های نهایی مجموع امتیاز ۱۴/۷۵ می‌باشد. مطالعات مشابهی همچون (اصغری سراسکانرود و نظافت تکه، ۱۳۹۹) به ارزیابی توان ژئوتوریستی و تحلیل رقابت‌پذیری مناطق ژئوتوریستی شهرستان سرعین با استفاده مدل پائولووا و هادزیک پرداختند. آنها به این نتیجه رسیدند که منطقه گردشگری آلوارس از نظر رقابت‌پذیری نسبت به سایر مناطق گردشگری مورد مطالعه پتانسیل‌های مناسبی برای جذب گردشگر به شهرستان سرعین را به خود اختصاص می‌دهد. (اسفندیاری درآباد و همکاران، ۱۴۰۱) نتایج حاصله نشان می‌دهد

منطقه گردشگری سرعین توان گردشگری بالایی برای جذب توریسم در استان اردبیل دارد. (نعمتی و نظافت تکه، ۱۴۰۲) نتیجه گیری می شود که وجود نقاط ضعف جدی در برخی از زمینه های گردشگری از نظر رقابت پذیری ژئوتوریستی در طبقه عالی قرار ندارد. بنابراین نتیجه گیری می شود در مقایسه انواع مدل های توریستی، مدل پائولوا بیشترین کاربرد را دارد و مناطق از لحاظ مختلف همچون ارزش منفی و مثبت شناسایی و ارزیابی می گردد. در ارزیابی منطقه ژئوتوریستی سرعین پیشنهاد می گردد در مطالعات آتی از مدل ها و گویه های جدیدتری جهت اقتصاد گردشگری در توسعه پایدار ارائه می گردد.

منابع

- ابراهیم پور، حبیب، نعمتی، ولی، نظافت تکه، بهروز. (۱۴۰۱) بررسی توانمندی های ژئوتوریستی استان اردبیل با استفاده از مدکوبالیکوا و مدل فیولت (مطالعه موردی نیر سرعین نمین)، جغرافیا و روابط انسانی، دوره ۵، شماره ۴.
- اسفندیاری درآباد، فریبا؛ نظافت تکه، بهروز؛ شهبازی شرفه، زهرا، (۱۴۰۱). مدل سازی نوین گردشگری برای تداوم فعالیت کسب و کارهای بخش توریسم در شرایط کرونا و ویروس (مطالعه موردی: شهر توریستی سرعین) جغرافیا و روابط انسانی، شماره ۳ صص ۱۵-۱ اسفندیاری درآباد، فریبا؛ نظافت تکه، بهروز؛ شهبازی شرفه، زهرا، (۱۴۰۱) بررسی و ارزیابی تاثیرگذاری مخاطرات بر توسعه توریسم (مطالعه موردی: شهرستان مشکین شهر) جغرافیا و روابط انسانی، شماره ۳ صص ۲۰۴-۱۸۴
- ثروتی، محمدرضا و کزازی الهام (۱۳۸۵) تحلیل عوامل مؤثر بر گردشگری در روستای گنبرف با استفاده از مدل راهبری SWOT کنفرانس سلامت تبریز، فصلنامه علمی پژوهشی فضای جغرافیایی دوره ۶
- حدادی نیا، سمیه. دانه کار، افشین. (۱۳۹۱). اولویت بندی شاخص های طبیعت گردی در اکوسیستم های بیابانی و نیمه بیابانی با روش دلفی، جغرافیا و آمایش شهری - منطقه ای، شماره ۳، صص ۲۹-۱۷.
- رضوانی، علی اصغر، (۱۳۹۸). جغرافیا و صنعت توریسم (رشته جغرافیا) انتشارات دانشگاه پیام نور
- رنجبر، محسن، (۱۳۸۸). قابلیت های ژئوتوریستی تنگ زینگان صالح آباد شهرستان مهران، فصلنامه چشم انداز جغرافیایی، سال چهارم، شماره ۹، صص ۱۰۱-۸۱.
- زندى، ابتهال؛ جهانیان، منوچهر (۱۳۸۹) گردشگری حامی فقرا، سازمان انتشارات جهاد دانشگاهی
- شریف زاده، ابوالقاسم، مراد نژاد، همایون. (۱۳۸۱) توسعه پایدار و گردشگری روستایی مکان نشر نامشخص: ماهنامه اقتصادی جهاد ۱۳۸۱ صص ۶۷-۶۱ جلد ۲۵۱، ۲۵۰
- صفاری، امیر؛ قنواتی، عزت اله؛ صمیمی پور، خدیجه. (۱۳۹۱). شناسایی پهنه های مستعد توسعه اکوتوریسم در شهرستان کازرون، نشریه تحقیقات کاربردی علوم جغرافیایی، سال دوازدهم، شماره ۲۶، صص ۱۶۰-۱۴۷.
- طاهرخانی، محمد، جهان تیغمند، سمیه، سلیمی سبحان، محمدرضا. (۱۳۹۹)، اولویت بندی توان های زمین - گردشگری ژئوسایت ها (مطالعه موردی: الموت قزوین)، جغرافیا فصلنامه علمی - پژوهشی و بین المللی انجمن جغرافیایی ایران، (سال ۱۸ شماره ۶۴، ۱۰۶).

- طاهری، کبری، حسینی، آناهیتا، امیری، امیر(۱۴۰۱) بررسی صنعت گردشگری در کشورهای در حال توسعه (نمونه موردی مغولستان). جغرافیا و روابط انسانی، ۳، (۱)۵، ۳
- عابدینی، موسی، همتی، طاهر، نظافت تکلہ، بهروز، خیاطی، آیلار. (۱۴۰۱). ارزیابی توانمندی‌های توسعه گردشگری پایدار ژئومورفوسایت‌ها با استفاده از مدل کومانسکو و مدل پائولوا (مطالعه موردی: مسیر توریستی سبلان تا گردنه حیران). فصلنامه جغرافیایی فضای گردشگری، ۱۱(۴۴)
- عابدینی، موسی، همتی، طاهر، نظافت تکلہ، بهروز، خیاطی، آیلار. (۱۴۰۱). ارزیابی توانمندی‌های توسعه گردشگری پایدار ژئومورفوسایت‌ها با استفاده از مدل کومانسکو و مدل پائولوا (مطالعه موردی: مسیر توریستی سبلان تا گردنه حیران). فصلنامه جغرافیایی فضای گردشگری، ۱۱(۴۴)
- قنبری، ابوالفضل؛ حجازی، میراسداله؛ قنبری، محمد. (۱۳۹۲). ارزیابی توانمندی زمین‌گردشگری مکان‌های ژئومورفولوژیکی موجود در روستای کندوان، مسکن و محیط روستا، شماره ۱۴۱-۱۱۹-۱۰۹.
- مختاری، داود، (۱۳۹۴)، اهمیت نقشه‌های زمین پیمایی در مدیریت مکان‌های ژئومورفیکی ایران، (مطالعه موردی: گردنه پیام)، نشریه علمی - پژوهشی جغرافیا و برنامه ریزی، سال ۱۶، شماره ۳۷، ۱۵۱-۱۷۲
- مقصودی، مهران؛ شمسی پور، علی؛ نوربخش، سیده فاطمه. (۱۳۹۰). پتانسیل‌سنجی مناطق بهینه توسعه ژئومورفوتوریسم منطقه مرنجاب در جنوب دریاچه نمک، پژوهش‌های جغرافیای طبیعی، شماره ۷۷، صص ۱۹-۱.
- مقیم، ابراهیم، زارع احمد آباد، محسن، مختاری، داود. (۱۴۰۱). ارزیابی توانمندی اشکال ژئومورفولوژیک حاصل از فعالیت گسل تبریز در توسعه ژئوتوریسم با استفاده از روش پانیزا، سیاستگذاری شهری و منطقه‌ای، دوره ۱، شماره ۱،
- مقیم، ابراهیم؛ رحیمی هرآبادی، سعید؛ هدائی آرنی، مجتبی؛ عزیززاده، محمد؛ اروجی حسن، (۱۳۹۱). ژئومورفوتوریسم و قابلیت‌سنجی ژئومورفوسایت‌های جاده‌ای با بهره‌گیری از روش پیرا (مطالعه موردی: آزادراه قم - کاشان)، نشریه تحقیقات کاربردی علوم جغرافیایی، سال دوازدهم، شماره ۲۷، صص ۱۸۴-۱۶۳.
- نظافت تکلہ، بهروز؛ اسفندیاری درآباد، فریبا، شهبازی شرفه، زهرا، (۱۴۰۱). مدل‌سازی نوین گردشگری برای تداوم فعالیت کسب و کارهای بخش توریسم در شرایط کرونا و ویروس (مطالعه موردی: شهر توریستی سرعین) جغرافیا و روابط انسانی، شماره ۳ صص ۱۵-۱
- نعمتی، ولی؛ نظافت تکلہ، بهروز، (۱۴۰۲). ارزیابی و تحلیل رقابت‌پذیری ژئوتوریسمی شهرستان نیر با استفاده مدل پائولوا، جغرافیا و روابط انسانی، شماره ۴ صص ۱۰۹-۸۶
- نوحه گر، احمد، حسین زاده محمد مهدی و پیراسته اسما، (۱۳۸۸) ارزیابی قابلیت‌های طبیعت گری جزیره قشم با بهره‌گیری از مدل مدیریت استراتژی SWOT نشریه جغرافیا و توسعه
- یمانی، مجتبی؛ عظیمی راد، صمد؛ باقری، سجاد. (۱۳۹۱). بررسی قابلیت‌های ژئوتوریسمی ژئومورفوسایت‌های منطقه سیمره، جغرافیا و پایداری محیطی، شماره ۲-۸۸-۶۹

Aldowaisan, T.A., & Gaffer L.R. (1999). Business Process reengineering and approach for process mapping, *omega*, (5) 27. – Edwards, C. (2211).

Buttler, R.W. (1980) 'the concept of a tourist area cycle of evolution: implications for management of resources', 2010 *The Canadian Geographer*, 24(1):5-12.

- Haigh, Matthew (2020) Cultural tourism policy in developing regions: The case of Sarawak Malaysia Tourism Management: 1-13.
- Hall, C.M. and David, B.W. (2009). Sustainable tourism futures, Routledge11-Schianetz, K., et al., 2007, Concepts and Tools for Comprehensive Sustainability Assessments.
- Harrison, C. (1991) "Country side Recreation in a changing societ, London: TMS. Partnership.
- Interior Design: a Critical Introduction, Berg Oxford, New York, PP.1-2
- Jafari, Jafar. 2000. Encyclopedia of Tourism. s.l.: Routledge, 2000
- Jones, W. (2008), Keeping Found Things Found: The study and practice of Personal Information Management, Morgan Kaufmann Publishers, Burlington.
- Kang, M & Moscardo, G. (2006), "Exploring cross- cultural differences in attitudes towards responsible tourist behavior: A comparison of Korean, British and Australian tourists", Asia Pacific Journal of Tourism Research, Vol, 11(4).
- Knowd., L. (2001) "Rural Tourism: Panacea and Paradox, School of Environment and Agriculture", university of Western Sydney.
- Miyaki, M. (2008), "Tourism and the local business community in small cities and towns: a qualitative study of the Blackstone Valley, Rhode Island", Thesis of Master, Boston University.
- Moscardo, G., & Pearce, P. (1999), Mindful visitors: Heritage and tourism, Annals of Tourism Research, Vol. 26 (2).
- Nowacki, Marek. Kowalczyk Aniot, Joanna. Krolikowska, Królikowska. Pstrocka, Małgorzata. and Awedyk, Matylda (2018) Strategic Planning for sustainable Tourism Development in Poland sustainable Development and world Ecology: 562-567.
- Oliver, T., & Jenkins T. (2003), Sustaining rural landscapes: the role of integrated tourism, Landscape Research, Vol. 28 (3).
- Pearce, D w and Atkinson, G D.,(1995), Capital theory and the Measurement of Sustainable Development, An Indicator of Weak Sustainability, Ecological Economicd, No8, pp 103-108.
- Ross K. DowlingReceived: 11 January 2010 Accepted: 18 October 2010Springer-Verlag
- Saarinen, Jarkko. 2006. Traditions of Sustainability in Tourism Studies. s.l.: Annals of Tourism Research, 2006. pp. 1121-1140. Vol. 33.