



جغرافیا و روابط انسانی، پاییز ۱۴۰۳، دوره ۷، شماره ۲، صص ۴۳۹-۴۵۲

## واکاوی اثرگذاری پاندمی کرونا بر صنعت گردشگری در اقتصاد شهری با رویکرد محیط زیست شهری (مطالعه موردی: شهر اردبیل)

علیرضا محمدی<sup>\*</sup>، پریا نصیری<sup>۲</sup>

استاد جغرافیا و برنامه ریزی شهری، دانشکده علوم اجتماعی، دانشگاه محقق اردبیلی، ایران

a.mohammadi@uma.ac.ir

دانشجوی دکتری و برنامه ریزی شهری، دانشکده علوم اجتماعی، دانشگاه محقق اردبیلی، ایران

تاریخ پذیرش: ۱۴۰۲/۰۸/۰۹

تاریخ دریافت: ۱۴۰۲/۰۶/۲۴

### چکیده

شهرها نیز به عنوان مراکز جذب جمعیت با مسائل و مشکلات متعدد و مختلف زیست محیطی مانند آلودگی هوا، صدا، تولید زباله، آلودگی آبها و... روبرو هستند که این امر خود منجر به افزایش شدت فشارهای وارده بر محیط - زیست و در نتیجه بروز انواع آلودگی های زیست محیطی شده است. در حالی که امروزه صنعت گردشگری، جایگاه خاصی در اقتصاد کشورها پیدا کرده است و در ارتقای ساختار اقتصادی اجتماعی و فرهنگی کشورها، به خصوص در کشورهای رو به توسعه، نقش فعال و مؤثری ایفا می کند. در این پژوهش حاضر با هدف تحلیل واکاوی اثرگذاری پاندمی کرونا بر صنعت گردشگری در اقتصاد شهری با رویکرد محیط زیست شهری (مطالعه موردی: شهر اردبیل) می باشد. این پژوهش از نظر نوع کاربردی و از نظر ماهیت انجام، توصیفی - تحلیلی و برای گردآوری داده ها از روش های کتابخانه ای - میدانی و. برای تجزیه و تحلیل اطلاعات و داده های spas با آزمون تی تک نمونه ای و از روش های آماری استنباطی استفاده شده است. یافته های تحقیق با استفاده از آزمون حاکی از آن است. که آزمون تی تک نمونه ای با درجه آزادی ۳۵۳ و سطح معناداری در مقایسه با سطح معناداری ۰/۰۵ پایین است. و در شاخص های اقتصادی و جهت سرمایه گذاری ها، نگرش مردم نسبت به گردشگری، زیر ساختی-کالبدی و زیست محیطی، اضطراب ناشی از پاندمی کرونا اختلاف میانگین بدست آمده است بنابراین می توان گفت واکاوی اثرگذاری پاندمی کرونا بر صنعت گردشگری در اقتصاد شهری با رویکرد محیط زیست شهری در شهر اردبیل تاثیری بسیاری داشته است.

واژگان کلیدی: صنعت گردشگری، شیوع کرونا، اقتصاد شهری، محیط زیست شهری، شهر اردبیل



نبود برنامه‌ریزی کوتاه مدت و میان‌مدت، نبود ساختارهای مناسب در اجرای برنامه‌های بلندمدت، فراهم نبودن بسترهای مناسب برای پیش‌بینی آتی و ... دانست. پژوهش حاضر برای بررسی اثرگذاری پاندمی کرونا بر صنعت گردشگری در اقتصاد شهری با رویکرد محیط زیست شهری در شهر اردبیل پرداخته است.

### مبانی نظریه پژوهش

شهرها به‌عنوان محیط‌زیست شهری، مراکزی در برگیرنده اقتصاد و جمعیت و به‌عنوان نقاط حیاتی در مسیر حرکت به‌سوی پایداری درک می‌شوند. در واقع محیط‌زیست شهری به مفهوم تلقی شهر به‌عنوان محصول تعاملات دائمی هر سه بعد طبیعی، اجتماعی-اقتصادی و انسان‌ساخت در زیست‌کره است. به طوری که به بیماری واگیردار و کشنده ریوی تنفسی که در مجامع بین‌المللی با نام «کرونا» جدید علمی ویروس کوئید ۱۹ خطاب شده است. منظور «کرونا» شناخته می‌شود، در این اثر به اختصار «کرونا» خطاب شده است. علاوه بر بحران کرونا، چالش‌هایی است که از سال ۲۰۲۰، میلادی از چین آغاز شده و تمام دنیا را فراگرفت. این چالش‌ها، علاوه بر مرگ صدها هزار نفر منجر به قرنطینه بسیاری از شهرها و کشورهای دنیا، تعطیلی طولانی مدت بسیاری از سازمان‌ها، اختلال و مشکل در تولید بسیاری از کالاها، تغییرات اساسی در الگوهای مصرف و تولید و تغییرات اساسی در الگوهای روابط در سطح فردی، بین فردی، سازمانی، ملی و بین‌المللی گردید.

(Greig, 2020: 302). اثرات بحران ویروس کرونا در بخش‌های مختلف اقتصادی از قبیل کشاورزی و محصولات غذایی، انرژی به‌ویژه نفت، صنایع تولیدی، آموزش، بخش‌های مالی، درمان و بهداشت، مهمان‌نوازی و گردشگری و غیره قابل بحث است. به‌عنوان نمونه صنعت مهمان‌نوازی و سفر احتمالاً سخت‌ترین ضربه‌ها را متحمل شده است، به طوری که کارگران شاغل در این صنعت با سختی‌های ویران‌کننده‌های روبرو هستند (زیاری، ۱۳۹۱: ۱۶).

### ویروس کرونا و توسعه اقتصادی

ویروس کرونا به معضلی در سطح جهانی تبدیل شده است و نوعی بحران بهداشتی را با خود به همراه دارد، مهمترین تهدید برای فقرای شهری محسوب می‌شود و نیز عواقب اقتصادی ناشی بر این قشر بیشتر از افراد دیگر است. حتی در یک سناریو بهترین حالت که مدیران در کشورهای در حال توسعه و کمتر توسعه‌یافته نظیر گلوب جنوبی به سرعت در معرض گسترش ویروس قرار دارند. در حالی که یک سری از رویدادهای پیچیده باعث چرخه بالقوه رکود برای اقتصادهای محلی می‌شود و باعث از بین رفتن تولید و درآمد اقتصادی می‌شود که منجر به از دست رفتن درآمد مالیاتی دولت و کاهش ظرفیت ارائه کالاهای عمومی و خدمات عمومی خواهد شد. این امر به طور نامتناسبی بر فقرای شهری که دچار کاهش دسترسی به اشتغال، بهداشت، آموزش، فضای عمومی و کاربری-هایی مانند برق و آب هستند، می‌شود (Allam et al, 2020: 43). برخی از مدیران شهری با انتخاب موقعیت‌های متنوع سعی در کنترل ویروس کرونا و نیز کاهش شیوع آن را دارند ولی نکته حائز اهمیت این است که برنامه‌ریزی اغلب در کشورهایی پاسخگو است که دارای برنامه‌ریزی و زیرساخت‌های مناسب هستند و اکثر کشورهای توسعه نیافته و در حال توسعه بیشترین آسیب را پذیرا خواهند بود. (زراعی و همکاران، ۱۳۹۹: ۳۵).

## صنعت گردشگری

امروزه شهرها، همزمان با بزرگ شدن و توسعه، پیچیده تر می شوند و تحت تأثیر عوامل مختلف انسانی و طبیعی، تغییر و تحول می یابند. (وطن خواه ۱۴۰۰، ۱۱۴). با توجه به اینکه گردشگری، مفهومی میان رشته ای و چندوجهی است، می توان آن را از دیدگاه های مختلفی همچون جغرافیایی، اقتصادی، جامعه شناختی و مدیریتی مورد بررسی قرار داد (ایمانی و معدنی، ۱۴۰۲: ۷۳۰۴). گردشگری، به نسبت سایر صنایع، فرصت های بیشتری را برای بهبود پیوندها و ارتباطات در سراسر اقتصاد محلی ارائه می دهد؛ فرصت هایی شامل پیوند مستقیم (گسترش صنعت کشاورزی محلی برای تهیه غذا برای هتل ها و رستوران ها، تغییر قیمت کالاها، تحول در کیفیت و کمیت خدمات، و سایر آثار اجتماعی و محیطی) و پیوند غیر مستقیم (توسعه زیرساختها، صنعت ساخت و ساز و ...) را دارد (هاشمی، ۱۳۹۹: ۷۶). از این جهت امروزه گردشگری به عنوان نیرویی تأثیر گذار در تغییر و تحولات بین المللی و راه حلی برای اقتصادهای در مضیقه شناخته می شود، زیرا بزرگترین صنعت دنیا از لحاظ میزان اشتغال، تولید داخلی و پرسرعت ترین صنعت از لحاظ رشد اقتصادی است گردشگری همواره امری پیچیده و در عین حال یکی از موفق ترین جریان های عصر نوین به شمار می آید (صفا زاده اول و همکاران، ۱۴۰۰: ۳۶).

### پیشینه تحقیق

در این بخش تحقیقات داخلی و خارجی در بررسی های انجام گرفته موارد زیر قابل توجه است.

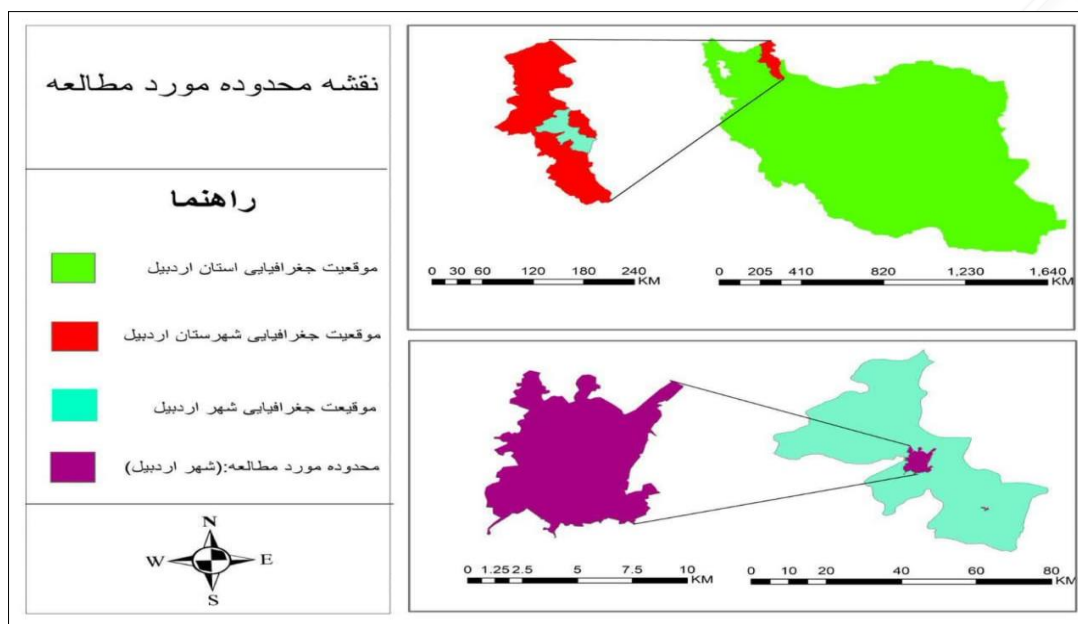
جعفری و همکاران (۱۳۹۹) در تحقیقی که تحت عنوان تأثیر کرونا بر اقتصاد ایران و جهان این پژوهش به بررسی رکود اقتصادی شهرها طی ماه های گذشته پرداخته و روندی تحلیلی و گام به گام از رکود اقتصادی در مناطق تجاری را بررسی کرده و در نتیجه برای کنترل شرایط موجود پیشنهاد می کند تا برنامه ریزی مدون اقتصادی ارائه گردد. به طوری که برنامه ریزی نظیر ارائه خدمات کنترل شده و رعایت بهداشت اولیه برای خریدهای حضوری و ... است (جعفری و همکاران، ۱۳۹۹). حسین نظم فر همکاران (۱۳۹۷) در تحقیقی که با ارزیابی کیفیت محیط زیست شهری (نمونه موردی: سکونتگاه های شهری استان اردبیل) انجام شده است. که در نتیجه وضعیت زیست محیطی در شهرستان هایی که جمعیت شهری بیشتری دارند به مراتب نامطلوب تر از شهرستان هایی است که جمعیت شهری کمتری دارند. احمدی و همکاران (۱۴۰۰) با نگاه فن سالارانه در طرح های توسعه شهری بر گردشگری با روش سه سوسازی در مورد فرصت های گردشگری و مخاطرات پیش آمده ناشی از ویروس کرونا در استان کرمانشاه تحقیق کردند. از نظر آنها، در ایران نگاه فن سالارانه برنامه ریزان شهری باعث شده است که طرح ها شهر را به عنوان مرکز جمعیت، تجارت، حمل و نقل و ... دیده اند، اما شهر به عنوان یک مرکز گردشگر پذیر دیده نشده است (احمدی و همکاران، ۱۴۰۰). نجارزاده و همکاران (۱۴۰۰) به تاملی بر راهبردهای بازاریابی پسا کرونا در صنعت گردشگری و هتل داری در جهان: مطالعه ای مروری پرداختند. نتایج مطالعات انجام شده حاکی از آن است که گردشگری ورودی جهان با ۳ تا ۴ درصد رشد در سال ۲۰۲۰ مواجه خواهد شد؛ اما با توجه به سناریوی بیماری سارس و گسترش ویروس کرونا و پیش بینی تاثیرات اقتصادی آن، این سازمان با تغییر در پیش بینی خود، احتمال داد گردشگری جهانی

در سال ۲۰۲۰ با رشدی معادل ۱ تا ۳ درصد مواجه شود (نजारزاده و همکاران، ۱۴۰۰). باقری و همکاران (۱۴۰۰) در مقاله‌ای شناسایی و اولویت‌بندی راهکارهای ارتقاء کسب و کارهای گردشگری و مهمان‌نوازی در پسا کرونا به این نتیجه رسیدند که مهمترین راهکارهای ارتقاء کسب و کارهای گردشگری از دیدگاه خبرگان و فعالین این صنعت عبارت‌اند از راهکارهای اجرایی، راهکارهای بازاریابی، راهکارهای حمایتی و راهکارهای منابع انسانی می‌باشد (باقری و همکاران، ۱۴۰۰). چترتون (۲۰۲۰) در پژوهشی تحت عنوان به نقش مدیریت شهری در کنترل بیماری و نیز تغییر در تأمین نیازها پرداخته است و درحالی که وضعیت مدیریت شهری پس از کرونا را مورد بررسی قرار می‌دهد و بیان می‌دارد که نحوه پاسخگویی به مدیریت شهری در این بحران و پس از آن مهم خواهد بود. مطمئناً نقش بسیار بزرگتری برای دولت به وجود خواهد آمد، و این ممکن است اقتدار بیشتری را به خصوص در کشورهای توسعه نیافته و یا در حال توسعه در برداشته باشد با ایجاد یک کشور مشارکتی، پاسخگو و مشارکتی که در آن راه‌حل‌ها با شهروندان حاصل شود، نه اینکه به آنها تحمیل شود. یک قرارداد معقول دولت و جامعه مدنی به معنای آن است که دولت میتواند با قدرت عمل کند بلکه منفعت شهروندان را نیز در دست می‌گیرد که در حال حاضر از طریق یک طرح جدید سیاسی به کنترل مدیریت شهری می‌پردازد (Paul Chatterton, 2020: 23).

پدیگو (۲۰۲۰) تحقیقی در بررسی تحت عنوان که تحلیل تأثیر اقتصاد بر پیکره شهری به این موارد ارائه داد که باتوجه به موقت بدون این جریان طی ۱۲ تا ۱۸ ماه آتی را باید به برنامه‌ریزی دقیقی در این صورتی که زمان کرونا را می‌توان در سه بخش نتیجه انجام داد: ۱- همکاری با مقامات توسعه اقتصادی، گروه‌های توسعه جامعه، مؤسسات خدمات اجتماعی و آژانس‌های خدمات اجتماعی محلی، ۲- تلاش در راستای ابتکارات کارگروه‌های مربوط برای مؤسسات اقتصادی و مالی برای راه‌اندازی کسب و کارهای کوچک و تشکیل مؤسسات فرهنگی ۳- تمرکز نیروی کار و طرح‌های مستقر در توسعه آموزش و فرصت‌های شغلی برای ساکنان محله‌های کمتر توسعه یافته است (Pedigo, 2020: 15).

### معرفی قلمرو پژوهش

شهر اردبیل (مرکز استان اردبیل) در موقعیت جغرافیایی ۳۸ درجه و ۱۵ دقیقه عرض شمالی و ۴۸ درجه و ۱۷ دقیقه طول شرقی در میان کوه‌های تالش و سبالن واقع شده و ارتفاع آن از سطح دریا ۱۳۴۵ متر است. جمعیت شهر اردبیل مطابق سرشماری سال ۱۳۹۰، ۴۸۵۱۵۳ نفر بوده، در حالی که در سال ۱۳۹۵ جمعیت آن به ۵۲۹۳۷۴ نفر افزایش یافته است (مرکز آمار ایران). شهرداری اردبیل نیز با توجه به وسعت و جمعیت شهر برای بهبود ارائه خدمات شهری، شهر را به ۴ منطقه تقسیم کرده است، شکل ۱ موقعیت منطقه مورد مطالعه را نشان می‌دهد که شامل ۴ منطقه است.



شکل (۱) شکل ۱- موقعیت جغرافیایی شهر اردبیل (منبع: گردآورندگان ۱۴۰۲)

## روش پژوهش

این تحقیق از نظر هدف، کاربردی و از نظر روش، توصیفی است. روش گردآوری اطلاعات با توجه به ماهیت مطالعه حاضر به صورت پرسشنامه ای است. در پرسشنامه طراحی شده به اینگونه است که میزان واکاوی اثرگذاری پاندمی کرونا بر صنعت گردشگری در اقتصاد شهری با رویکرد محیط زیست شهری در شهر اردبیل پرداخته می شود. جامعه آماری تحقیق شهروندان شهر اردبیل می باشد، که براساس فرمول کوکران با خطای ۰/۰۵ درصد ۳۵۴ پرسشنامه مشخص شد. برای مطرح کردن شاخص ها جدول ۱ شاخص اشاره شده است. در این میان پژوهش حاضر با روش کمی انجام شده و یک داده کمی از طریق سطح توصیفی - تحلیلی و جمع آوری و با استفاده از نرم افزار spss تجزیه و تحلیل گردید. با توجه به شاخص های مورد بررسی (اقتصادی، اجتماعی، نگرش مردم نسبت به گردشگری و زیست محیطی و اضطراب ناشی از پاندمی کرونا) به اقدام به تهیه و تدوین با طیف لیکرت با پنج گزینه ای (خیلی کم، کم، متوسط، زیاد، خیلی زیاد) گردیده است. جهت ارزیابی پایایی داده ها از آزمون آلفای کرونباخ استفاده شد، که برای شاخص های اقتصاد شهری شهر اردبیل ۰/۸۶ درصد به دست آمده است. برای تجزیه و تحلیل داده ها از روش های آزمون کلموگروف-اسمیرنوف و آزمون t تک نمونه ای T-test استفاده شده است. در ادامه برای بررسی سطح معنی داری شاخص های ذکر شده در جدول به کمک آزمون ها این سطح معنی داری سنجش شده و در فرضیه پژوهش مورد بررسی قرار می گیرد.

جدول (۱)، شاخص‌ها و گویه‌های پژوهش شهر اردبیل

شاخص	گویه
اقتصادی و میزان و جهت سرمایه‌گذاری‌ها	افزایش میزان درآمد، افزایش علاقه و رضایت از شغل، افزایش قدرت خرید مردم، تنوع شغلی بر اثر توسعه گردشگری افزایش، میزان سرمایه‌گذاری راه‌اندازی کسب‌وکارهای جدید، کاهش احساس تورم و گرانی، افزایش میزان پس‌انداز، کاهش بیکاری اعضای خانواده
اجتماعی و فرهنگی	بالا بردن سطح آشنایی با سایر فرهنگ‌ها، تاثیر گردشگری بر روی تغییرات فرهنگی، ساکنان شهر اردبیل، بسط و وسعت نظر و دیدگاه مردم، افزایش درآمد، کاهش نرخ بیکاری در شهر اردبیل، رونق سنت‌های محلی، بالا بردن سطح آشنایی با سایر فرهنگ‌ها، ایجاد تنوع فعالیت‌های اقتصادی شهر
نگرش مردم نسبت به گردشگری	آگاهی از اهمیت صنعت گردشگری، گردشگری، پذیرش گردشگران، احساس رضایت از حضور گردشگران، برقراری تعامل با گردشگران
گویه زیرساختی و کالبدی و زیست‌محیطی	افزایش آلودگی آب، تخریب پوشش گیاهی و آتش‌سوزی جنگل‌ها، گردشگری باعث شده در پاک‌سازی محیط‌زیست مشارکت کنید، حفظ منابع طبیعی، بافت و الگوی معماری مسکن، کیفیت آب آشامیدنی در شهر، دسترسی خدمات و امکانات حمل‌ونقل، گردشگری در رشد و پیشرفت امکانات و خدمات (درمانی؛ بهداشتی؛ آموزشی و ورزشی؛ شهری و...) مؤثر بوده است
اضطراب ناشی از پاندمی کرونا	نگرانی ناشی از مسائل مالی، نگرانی از اختلال در فعالیت‌ها، نگرانی از انتقال ویروس به دیگران، ترس از ابتلا به کرونا، اضطراب ناشی از فکر کردن به کرونا

منبع: یافته‌های تحقیق، ۱۴۰۲

یافته‌های پژوهش

یافته‌های توصیفی

در این بخش با توجه به جداول‌ها، یافته‌های توصیفی، برای تجزیه و تحلیل داده‌های جمع‌آوری شده ابتدا آمار توصیفی که به بررسی متغیرهای جمعیت‌شناختی تحقیق شامل سن، جنسیت، میزان تحصیلات و... همچنین شامل جداول درصد، فراوانی و نمودار می‌باشد.

- یافته‌های توصیفی اطلاعات جمعیت‌شناختی پاسخ دهندگان شهر اردبیل

برای بررسی سن پاسخ دهندگان: همان طور که از جدول زیر پیداست، بیشترین گروه سنی در بازه ۳۱ الی ۴۰ سال بوده اند.

جدول (۲) توزیع فراوانی پاسخگویان بر حسب سن

سن	فراوانی	درصد فراوانی
بین ۲۰ الی ۳۰ سال	۵۱	۱۴/۴
بین ۳۱ الی ۴۰ سال	۱۴۸	۴۸/۸
بین ۴۱ الی ۵۰ سال	۱۱۵	۳۲/۵
بیشتر از ۵۰ سال	۲۵	۷/۱
کل	۳۵۴	۱۰۰

منبع: یافته‌های تحقیق، ۱۴۰۲

در بررسی جنسیت پاسخگویان: جدول زیر جزئیات مربوط به پاسخگویان را نشان می‌دهد. طبق آن بیشترین درصد مربوط به افرادی است که مرد بوده است.

جدول (۳)، توزیع پاسخ دهندگان بر اساس تحصیلات

جنسیت	فراوانی	درصد فراوانی
زن	۱۷۰	۲۱/۸
مرد	۱۸۴	۳۳/۳
کل	۳۵۴	۱۰۰

منبع: یافته‌های تحقیق، ۱۴۰۲

و در ادامه برای بررسی تحصیلات پاسخگویان: جدول زیر جزئیات مربوط به پاسخگویان را نشان می‌دهد. طبق آن بیشترین درصد مربوط به افرادی است که تحصیلات لیسانس دارند.

### جدول ۳- توزیع پاسخ دهندگان بر اساس تحصیلات

تحصیلات	فراوانی	درصد فراوانی
زیردیپلم	۷۷	۲۱/۸
دیپلم	۶۵	۱۸/۴
فوق دیپلم	۵۸	۱۶/۴
لیسانس	۱۱۸	۳۳/۳
فوق لیسانس	۹۸	۲۵/۵
دکتری	۳۱	۸/۸
کل	۳۵۴	۱۰۰

منبع: یافته های تحقیق، ۱۴۰۲

### یافته های استنباطی

یافته های استنباطی، در تحقیق حاضر برای بررسی و مطالعه ی نرمال بودن توزیع متغیرهای اصلی از آزمون کلموگروف-اسمیرنوف استفاده شده است. که آزمون کلموگروف-اسمیرنوف قیاس تابع توزیع تجمعی دیده شده است. در تحلیل و بررسی نتایج این آزمون در شرایط که مقدار سطح خطای مشاهده شده بیشتر از ۰/۰۵ باشد، توزیع مشاهده شده با توزیع نظری برابر می باشد و هیچ فرقی با هم ندارند. به این صورت است که از نرمال بودن توزیع به دست آمده حکایت می کند ولی در صورتی توزیع مشاهده شده با توزیع نرمال متفاوت است که سطح خطای مشاهده شده کمتر از ۰/۰۵ باشد:

H0: توزیع داده ها نرمال است.

H1: توزیع داده ها نرمال نیست

نتایج بدست آمده از آزمون نرمال بودن متغیرهای پژوهش مورد مطالعه در جدول زیر نشان داده شده است.

## جدول (۴)، نتایج آزمون کلموگروف-اسمیرنوف

متغیرهای پژوهش	آماره آزمون	سطح معنی داری
اقتصادی و جهت سرمایه گذاری ها	۰/۴۷	۰/۰۰۰
اجتماعی و فرهنگی	۰/۹۴	۰/۰۰۰
نگرش مردم نسبت به گردشگری	۰/۱۰۹	۰/۰۰۰
بعد زیر ساختی و کالبدی و زیست محیطی	۰/۱۲۸	۰/۰۰۰
اضطراب ناشی از پاندمی کرونا	۰/۱۲۸	۰/۰۰۰

منبع: یافته های تحقیق، ۱۴۰۲

همانطور که جدول جدول (۴) نشان می دهد، سطح معنی داری آزمون کولموگروف-اسمیرنوف برای همه ی متغیرهای پژوهش از ۰/۰۵ کمتر است، بنابراین نتیجه می شود که توزیع تمام متغیرهای پژوهش نرمال نمی باشند.

جنبه دیگر آمار، آمار استنباطی و تحلیلی می باشد؛ که از روش های و فنونی استفاده می شود که می توان اطلاعات یک جامعه آماری را تحلیل و سنجش نمود. و در واقع محقق کار خود را با توصیف اطلاعات پایان نمی دهد، بلکه سعی می کند آنچه را که در بررسی گروه نمونه بدست آورده است. و به گروه مشابه بزرگتر تعمیم دهد. و از طرف دیگر اغلب موارد مطالعه تمام اعضای یک جامعه ناهمگن است. با استفاده از آن ها بدست آمده از مطالعه گروه های کوچک را به گروه های بزرگتر تعمیم دهد. به شیوه های که از طریق آن ها ویژگی های بزرگتر براساس اندازه گیری همان ویژگی ها در گروه های کوچک استنباطی می شود آمار استنباطی گفته می شود. بنابراین نرمال نشدن داده ها، آزمون t تک نمونه ای T-test استفاده شده است.

### اثرگذاری پاندمی کرونا بر صنعت گردشگری در اقتصاد شهری با رویکرد محیط زیست شهری

برای سنجش و بررسی تأثیرگذاری پاندمی کرونا بر صنعت گردشگری در اقتصاد شهری با رویکرد محیط زیست شهری از ۵ شاخص استفاده شده است. در این قسمت سنجش با استفاده از آزمون تی تک نمونه ای به سنجش شاخص های تأثیرگذاری پاندمی کرونا بر اقتصاد شهری پرداخته می شود. و برای بدست آوردن وضعیت تأثیرات پاندمی کرونا بر صنعت گردشگری در اقتصاد شهری در هر یک از معیارهای مورد نظر، از آزمون تی تک نمونه ای استفاده شده است. بنابراین عدد ۳ به عنوان میانه نظری ارزیابی تأثیرگذاری پاندمی کرونا بر صنعت گردشگری در اقتصاد شهری با رویکرد محیط زیست شهری انتخاب شد. نتایج آزمون تی برای این عامل در شاخص های مختلف در جدول (۵) آورده شده است. در ادامه نتایج این آزمون تی تک نمونه ای نشان می دهد که معناداری همه شاخص ها در سطح

۹۵ درصد می باشد. باتوجه به مقدار sig که برابر با ۰/۰۰۰ است، اما از سطح معنی داری کوچک است. پس دلیلی بر تایید فرض صفر نداریم. بین شاخص های تاثیر گذاری پاندمی کرونا بر صنعت گردشگری در اقتصاد شهری با رویکرد محیط زیست شهری اختلاف معناداری وجود دارد با سطح معناداری ۰/۰۹۵ نشان می دهد. به طور کلی آزمون تی تک نمونه ای اختلاف میانگین شاخص های اقتصادی و جهت سرمایه گذاری ها برابر ۱۹/۳۳، اجتماعی-فرهنگی ۶/۶۴، نگرش مردم نسبت به گردشگری برابر ۱۲/۷۰، و زیر ساختی-کالبدی زیست محیطی برابر ۱۰/۲۷ و اضطراب ناشی از پاندمی کرونا برابر ۱۰/۲۷ است. در این آزمون کران بالا و پایین هر دو عددی مثبت نشان می دهد بنابراین تفاوت معناداری وجود دارد.

جدول (۵)، نتایج آزمون تی تک نمونه ای از شاخص های اثر گذاری پاندمی کرونا بر صنعت گردشگری در اقتصاد شهری با رویکرد محیط زیست شهری در شهر اردبیل

ارزش آزمون							
سطح معناداری ۰/۰۹۵		اختلاف میانگین	میانگین	سطح معناداری	درجه آزادی	T	شاخص
بیشترین	کمترین						
۲۰/۰۵	۱۸/۶۱	۱۹/۳۳	۲۲/۳۳	۰/۰۰۰	۳۵۳	۵۳/۱۷۳	بعد اقتصادی و جهت سرمایه گذاری ها
۶/۹۰	۶/۳۷	۶/۶۴	۹/۶۶	۰/۰۰۰	۳۵۳	۴۸/۶۴	اجتماعی و فرهنگی
۱۳/۱۴	۱۲/۲۵	۱۲/۷۰	۱۵/۷۰	۰/۰۰۲	۳۵۳	۵۶/۵۱	نگرش مردم نسبت به گردشگری
۱۰/۶۹	۹/۸۵	۱۰/۲۷	۱۳/۲۷	۰/۰۰۰	۳۵۳	۴۷/۷۲	گویه زیرساختی و کالبدی و زیست محیطی
۱۰/۶۹	۹/۸۵	۱۰/۲۷	۱۳/۲۷	۰/۰۰۱	۳۵۳	۴۷/۹۹	اضطراب ناشی از پاندمی کرونا

منبع: یافته های تحقیق ۱۴۰۲

### نتیجه گیری

امروزه صنعت گردشگری به عنوان یکی از بزرگترین صنایع جهان، تأثیرات غیر قابل انکاری بر رفاه اقتصادی و اجتماعی جامعه میزبان می گذارد. در سال های گذشته اقتصاد جهانی شاهد رشد بسیار چشمگیر صنعت گردشگری بوده است؛ این صنعت توانست با پشت سر گذاشتن تحولات طولانی مدت و همراه با موفقیت، مسیر پرباری را با یک دهه رشد از زمان بحران مالی جهانی سپری نماید. بنابراین، این رشد و پویایی با شیوع و همه گیری جهانی

بیماری کرونا دچار اختلال شدید شد و با ممنوعیت سفرهای بین‌المللی که بیش از ۹۰ درصد از جمعیت جهان را تحت تأثیر قرار داده است. گردشگری بعد از ماه مارس سال ۲۰۲۰ متوقف گردید. بنابراین پژوهش حاضر برای بررسی اثرگذاری پاندمی کرونا بر صنعت گردشگری در اقتصاد شهری با رویکرد محیط زیست شهری انجام شده است. با توجه نتایج پژوهش می‌توان به این نتیجه رسید که گردشگری در این تحقیق برای اثبات نرمال بودن توزیع متغیرهای اصلی از آزمون کلموگروف-اسمیرنوف استفاده شده است. سطح معنی داری آزمون کولموگروف-اسمیرنوف برای تمام متغیرهای پژوهش از ۰/۰۵ کمتر است، در نتیجه توزیع تمام متغیرهای پژوهش نرمال نمی‌باشند. آزمون آزمون تی تک نمونه ای بین پنج ابعاد استفاده شده نشان می‌دهد که طبق نتایج، آزمون تی تک نمونه ای. تمامی روابط بین ابعاد در سطح ۵ درصد خطا معنی دار می‌باشند زیرا سطح معنی داری بدست آمده برای آنها از ۰/۰۵ کمتر می‌باشد. به طوری که در این تحقیق، آزمون تی تک نمونه ای نتایج به دست آمده بیانگر این می‌باشد. که میزان اضطراب ناشی از کرونا از سطح میانگین نرمال بالاتر است. همچنین، در این زمینه آزمون تک نمونه ای  $t$  برای ابعاد میزان و جهت سرمایه گذاری و نگرش مردم نسبت به گردشگری در سطح معناداری ۰/۰۰۰ به دست آمده است. و سپس شاخص‌های که اقتصادی و جهت سرمایه گذاری ها برابر ۱۹/۳۳، اجتماعی-فرهنگی ۶/۶۴، نگرش مردم نسبت به گردشگری برابر ۱۲/۷۰، و زیر ساختی-کالبدی زیست محیطی برابر ۱۰/۲۷ و اضطراب ناشی از پاندمی کرونا برابر ۱۰/۲۷، اختلاف میانگین به این ترتیب بدست آمده است. براین اساس نتایج به دست آمده در شاخص‌ها تاثیرگذاری پاندمی کرونا اثر مستقیم و معنادار بر صنعت گردشگری در اقتصاد شهری با رویکرد محیط زیست شهری در اردبیل بوده است.

## منابع

- ۱- احمدی، م، رهنمایی، م، علی اکبری، ا، (۱۴۰۰). تبیین اثر نگاه فن سالارانه در طرح‌های توسعه شهری بر گردشگری با روش سه سوسازی (مطالعه موردی: استان کرمانشاه). فصلنامه مطالعات مدیریت گردشگری، مقالات آماده انتشار، شهر پاوه، آمایش سیاسی فضا، دوره ۲، شماره ۲، صص ۱۴۷ - ۱۵.
- ۲- اسکندری، م؛ رضایی، ابراهیم، (۱۳۹۷). آینده پژوهشی مدیریتی شهری زمینه ساز تحقیق رقابت پذیری در عرصه گردشگری (مطالعه موردی: شهر زاهدان)، فصلنامه جغرافیا اجتماعی شهری، دوره ۲۰، شماره ۸، صص ۱۴۰-۱۱۰.
- ۳- ایمانی، بهرام، معدنی، جواد، (۱۴۰۲). گردشگری روستایی سبز: بررسی عوامل تاثیرگذاری در توسعه گردشگری روستای پایدار و حافظ محیط زیست، مطالعات علوم محیط زیست، دوره نهم، شماره ۱، صفحه ۷۳۰۵-۷۳۲۰.
- ۴- باقری، م، مباحثی، ع، نیکبخت، ا، (۱۴۰۰). شناسایی و اولویت بندی راهکارهای ارتقاء کسب و کارهای گردشگری و مهمان‌نوازی در پسا کرونا. برنامه ریزی و توسعه گردشگری: doi: 10.22080/jtpd.2021.20178.3407
- ۵- زراعی، ق، رحیمی، ح، حق وردی زاده، ا، (۱۳۹۹). بحران ویروس کرونا و سوء مدیریت مسئولیت اجتماعی شرکت: تحلیل واکنش کاربران شبکه‌های اجتماعی به اخبار منفی حول مسائل CS، مدیریت کسب و کارهای بین‌المللی دانشگاه اقتصادی و مدیریت تبریز، سال سوم، صص ۵۳-۲۳.

۶-زیاری، ک، پاریسی پور علی آبادی، ن، (۱۳۹۱)، بافت میانی شهرها ظرفیتی برای حرکت به سمت الگوی شهر فشرده (مورد: شهر بجنورد)، مجله‌ی جغرافیا و توسعه‌ی ناحیه‌ای، شماره‌ی نوزدهم، پاییز و زمستان ۱۳۹۱.

۷-صفازاده اول، ز؛ روستا، ع؛ جمشیدی، د، (۱۴۰۰). مؤلفه‌های بازاریابی تأثیرگذار بر تصویر مقصد گردشگری مطالعه موردی: جزیره کیش، نشریه گردشگری شهری، دوره ۸، شماره ۲، ۳۵-۵۰.

۸-عربشاهی، ا؛ تقدیسی، م. (۱۳۹۷). گردشگری شهری و توسعه پایدار شهری: تحلیل و بررسی جایگاه، نقش و پیامد های توسعه گردشگری شهری، جغرافیا و روابط انسانی، دوره ۱، شماره ۲، صص ۸۰-۶۰.

۹-فنی، ز؛ علیزاده طولی، م؛ زحمتکش، زینب، (۱۳۹۳). تأثیرات گردشگری بر توسعه پایدار شهری از نظر ساکنان (مورد مطالعه: جزیره قشم)، فصلنامه علمی-پژوهشی مطالعات مدیریت گردشگری سال نهم، شماره ۲۸، صص ۷۲-۳۹.

۱۰-نجارزاده، م، باقری قره بلاغ، ه، عین علی، م، (۱۴۰۰). تاملی بر راهبرد های بازاریابی پسا کرونا در صنعت گردشگری و هتل داری در جهان: مطالعه ای مروری. گردشگری و توسعه، ۱۰(۲)، ۹-۱. SID. <https://sid.ir/paper/1045826/fa>

۱۱-نظم فر، حسین، وفاداری کمارعلیا، (۱۴۰۱). بررسی تاثیر فضاهای سبز شهری بر سلامت روان شهروندان در دوران پسا کرونا، مطالعات علوم محیط زیست، دوره نهم، شماره ۱، صفحه ۷۸۰۸-۷۸۲۴.

۱۲-وطن خواه، ن؛ وهاب زاده منشی، ش؛ سعیدنیا، ح؛ عبدالوند، م. (۱۴۰۰). ارائه مدل توسعه گردشگری بندر توریستی چابهار با رویکرد مبتنی بر تئوری داده بنیاد، نشریه گردشگری شهری، دوره ۸، شماره ۱، صص ۱۲۶-۱۱۳.

۱۳-وفاداری کمارعلیا، داود، (۱۴۰۱). بررسی نقش فضاهای سبز شهری در رفاه شهروندان در شرایط پاندمیک: یک مطالعه مروری. جغرافیا و روابط انسانی، پاییز ۱۴۰۱، دوره ۵، شماره ۱، صص ۳۳۳-۳۲۷.

۱۴-نظم فر، ح، عشقی، ع، علوی، س، (۱۳۹۷). ارزیابی کیفیت محیط زیست شهری (نمونه موردی: سکونتگاه های شهری استان اردبیل). فضای جغرافیایی. ۱۳۹۷؛ ۱۸ (۶۳): ۱-۲۳

15-Allam, Z., & Jones, D. S. (2020), March. On the coronavirus (COVID-19) outbreak and the smart city network: universal data sharing standards coupled with artificial intelligence(AI) to benefit urban health monitoring and management. In Healthcare (Vol. 8, No. 1, p.. Multidisciplinary digital publishing institute.

16-Bai, L., Yang at the. (2020). "Chinese experts' consensus on the Internet of Things-aided diagnosis and treatment of coronavirus disease 2019 (COVID-19)". Clinical EHealth, 3, 7-15.

17-Xie, J., Luo, Sh., Furuya, K., Sun, D. (2020). Urban Parks as Green Buffers During the COVID-19 Pandemic, Sustainability, 12, 1-17.

18-Pedigo, Steven, (2020), GETTING URBAN ECONOMIES BACK UP AND RUNNING AFTER COVID-19, Restore Your Economy. ORG STAUFFER, BRIAN, 2020, Cities are at

the center of this pandemic, as they have been during so,  
<https://foreignpolicy.com/2020/05/01/future-of-cities-urban-life-after-coronaviruspandemic/>

19-Greig, Finlay. (2020). Coronavirus symptoms explained: meaning of a ‘persistent’ or ‘continuous’ cough, high temperature and loss of smell and taste, URL: <https://inews.co.uk/news/health/coronavirus-symptoms-explained-persistent-continuous-cough-temperature-high-loss-smell-taste-anosmia-409092>.

20-Taylor, Aezandra, (2020), OECD Policy Responses to Coronavirus (COVID-19) Cities policy responses, OECD Published.

21-Chatterthon, P. (2020). Coronavirus: We’re in a real-time laboratory of a more sustainable urban future. The Conversation,