



جغرافیا و روابط انسانی، زمستان ۱۴۰۳، دوره ۷، شماره ۳، صص ۴۳۴-۴۱۲

## امکان‌سنجی طرح دهکده گردشگری با رویکرد اکوتوریسم پایدار در شهرستان

### فریدونشهر<sup>۱</sup>

زهرا کریمی<sup>۱</sup>، سیدحجت موسوی<sup>۲\*</sup>، عباسعلی ولی<sup>۳</sup>

۱-دانش‌آموخته کارشناسی ارشد طبیعت‌گردی-اکوتوریسم، گروه جغرافیا و گردشگری، دانشکده منابع طبیعی و علوم زمین،

دانشگاه کاشان، کاشان، ایران

۲-دانشیار گروه جغرافیا و گردشگری، دانشکده منابع طبیعی و علوم زمین، دانشگاه کاشان، کاشان، ایران (نویسنده مسئول و

عهده دار مکاتبات، hmousavi15@kashanu.ac.ir)

۳-دانشیار گروه مدیریت و کنترل سرزمین‌های خشک، دانشکده منابع طبیعی و علوم زمین، دانشگاه کاشان، کاشان، ایران

تاریخ پذیرش: ۱۴۰۳/۰۳/۲۴

تاریخ دریافت: ۱۴۰۳/۰۲/۱۱

### چکیده

زندگی شهری و صنعتی عصر حاضر و توسعه سیستم حمل‌ونقل، سبب افزایش چشمگیر اکوتوریست‌ها در مناطق طبیعی شده است. شهرستان فریدونشهر علی‌رغم بازدید گسترده طبیعت‌گردان، فاقد تمهیدات مطلوب اقامتی و رفاهی مورد نیاز گردشگران است. از آنجایی که این تمهیدات به صورت مدرن و مجتمع اغلب در دهکده‌های گردشگری ارائه می‌شود و موقعیت آنها نیازمند استقرار در مکان‌هایی است که بیشترین کارایی را دارند، لذا در این پژوهش سعی شده است تا مطلوبترین مکان ایجاد دهکده گردشگری در پهنه شهرستان فریدونشهر ارزیابی محیطی شود. از این رو، از طریق تلفیق ۹ لایه اطلاعاتی از داده‌های مکانی اعم از مراکز جمعیتی، شیب زمین، توپوگرافی، طبقات ارتفاعی، تیپ اراضی، شبکه آبراهه‌ها، حریم رودخانه‌ها، راه‌های دسترسی و حریم گسل‌ها، مکان‌های مناسب ایجاد دهکده گردشگری پایش گردید. در این راستا ابتدا کلیه لایه‌های رقومی که در مکانیابی پهنه‌های بهینه ایجاد دهکده گردشگری مؤثر بودند تهیه، و به هر کدام از این آنها بر اساس میزان اهمیت وزن داده شد. برای وزندهی لایه‌های اطلاعاتی از روش مقایسه زوجی استفاده شد تا در نهایت وزن نرمال شده آنها به دست آید، بعد از وزندهی، برای تجمیع کلیه لایه‌های رقومی، اقدام به تبدیل لایه‌های وکتوری به رستری و سپس با یکدیگر تلفیق شدند. نتایج نشان داد که با توجه به پهنه‌بندی و شناخت مکان‌های مستعد ایجاد دهکده گردشگری، بیش از ۱۱ درصد وسعت شهرستان دارای قابلیت ارضی مناسب هستند و اغلب به صورت پهنه‌های پراکنده در شرق، شمال و شمال‌غرب قرار گرفته‌اند که با توجه به مجاورت با مرکز شهر می‌تواند بستری برای توسعه گردشگری و بهره‌گیری بهینه گردشگران از محیط بکر طبیعی گردد. در این خصوص ایجاد دهکده‌ی گردشگری در این محدوده‌ها، می‌تواند سبب توسعه گردشگری طبیعت محور در شهرستان فریدونشهر و کسب دستاوردهای اقتصادی و محیط زیست پایدار برای مردم محلی شود.

**واژگان کلیدی:** اکوتوریسم، دهکده گردشگری، پایداری محیط‌زیستی، مکانیابی، شهرستان فریدونشهر.

<sup>۱</sup> پژوهش پیش‌رو مستخرج از پایان‌نامه کارشناسی ارشد رشته طبیعت‌گردی-اکوتوریسم با همین عنوان در دانشگاه کاشان، گروه جغرافیا و گردشگری می‌باشد.

## مقدمه

نظر به توجه روزافزون مدیران و برنامه‌ریزان عصر حاضر به آبادانی نقاط شهری، توسعه نواحی روستایی با معضلات متعددی روبرو شده است. فقر، بیکاری، پایین بودن نرخ منفعت در قسمت کشاورزی و تخریب منابع طبیعی از جمله مسائل توسعه روستایی و ایجاد اشتغال پایدار می‌باشد. این عوامل منجر شده‌است که نظریه‌پردازان و حاکمان تلاش کنند تا با راهکارها و راهبردهای جدید، این مشکلات و مسائل را کاهش دهند. لذا صنعت توریسم با ساختار چندبعدی، علاوه بر تامین نیاز گردشگران سبب ایجاد تغییرات عمده‌ای در نظام جامعه میزبان شده‌است. بدین سان، متولیان امر کوشش می‌کنند تا با فراهم‌سازی و ارزشمند نمودن جاذبه‌های توریسمی در بخش‌های دارای پتانسیل، سوددهی این صنعت را مهیا نمایند. امروزه گردشگری طبیعت‌محور در بسیاری از کشورهای دنیا توجه بسیاری از توریسم‌ها را به خود جلب کرده است و تحت عنوان یکی از مردمی‌ترین انواع گردشگری به شمار می‌رود. لذا می‌تواند موجب تنوع بخشیدن به اقتصاد و بهبود وضعیت زندگی جامعه محلی گردد و تحت عنوان ابزاری برای توسعه به کار می‌رود (مشتاقی یزدانی و همکاران، ۱۳۹۵). در این راستا انسان‌ها با دگرگونی محیط زندگی خویش و تغییر و تحولات زیان‌باری که اجرا کرده‌اند، فضای ناخوشایندی را در محیط‌های شهری برای خویش ساخته که تمایل به زندگی در آنها کاهش یافته و برای فرار و گریز از آن مشتاق به تفریح در طبیعت و دسترسی به نقاطی هستند که با ناوگان حمل و نقل امروزی به سهولت امکان‌پذیر باشد و از انواع آلودگی‌های صنعتی و شهری به دور باشد.

صنعت گردشگری که ناشی از نیاز درونی بشر است، یکی از فعالیت‌های اصلی و جزء شاخص اقتصادی کشورها می‌باشد. این امر منافع ملی ملت‌ها را تامین و نیز در زمینه توسعه اقتصادی، تمدن نقش موثری را ایجاد می‌کند. امروزه توریسم به یکی از دغدغه‌های اصلی فعالیت‌های اقتصادی ملت‌ها تبدیل شده و بدون تردید در صدهای آینده یکی از مهم‌ترین فاکتورهای اقتصادی است. بنابراین در دهه‌های آینده فرصت‌های فراوانی را برای سرمایه‌گذاری و اشتغال بوجود می‌آورد. این عامل دارای فواید مثبت فراوانی می‌باشد که ایجاد دوستی متقابل میان کشورها و همیاری به پیشبرد و استواری صلح جهانی یکی از این اثرات است.

پارادایم پایداری در چارچوب توریسم مانند بسیاری از زمینه‌های دیگر به یک ضرورت تبدیل شده است. اکوتوریسم به عنوان یک عنصر کلیدی پایداری توریسم تعریف می‌شود و همچنین یک رویکرد مدیریتی است که از ارزش‌های طبیعی و فرهنگی محافظت می‌کند و آنها را توسعه می‌دهد و در عین حال امکان مشارکت و پیشرفت مردم محلی را نیز افزایش می‌دهد (زورلو و ییلماز، ۲۰۲۰). رشد صنعت گردشگری در نقاط دارای پتانسیل، وسیله‌ای موثر در جهت توسعه جوامع گردشگرپذیر است. جاذبه یک ابزار لازم و نه کافی در جهت توسعه صنعت توریسم محسوب می‌شود، و تعیین دقیق محدوده، ارائه خدمات و تسهیلات مورد نیاز توریست‌ها از جمله روش‌های پیشرفت این صنعت در جهت جذب گردشگر می‌باشد (محلای، ۱۳۸۰، ۱۳). در واقع در نظام گردشگری، جاذبه‌ها اساس جریان و تسهیلات و امکانات بویژه مراکز اقامتی و رفاهی مکمل جاذبه‌ها هستند. امکانات رفاهی مورد نیاز توریسم‌ها را می‌توان در سه سطح تسهیلات و امکانات خدماتی، اقامتی، و تجاری تقسیم‌بندی کرد. هنگام توضیح امکانات و

<sup>1</sup> Zorlu and Yilmaz

خدمات اقامتی در مقیاس مکانی اقامت و مقیاس جغرافیایی، مثل هتل‌ها و رستورانها مکان‌یابی و سازمان‌دهی فضایی در اولویت برنامه‌ریزی قرار دارد (پاپلی یزدی و سقایی، ۱۳۹۳، ۱۲۸). از جمله فرآیندهایی که با بررسی محیط فیزیکی با تامین شرایط مناسب همراه است و فعالیت‌های انسانی را مورد پشتیبانی قرار می‌دهد، مکان‌یابی است که تلاش می‌کند با قانونی کردن فاکتورها و عوامل موثر در تصمیم‌گیری و پیدا کردن راه‌حل‌های منطقی، دست اندرکاران و برنامه‌ریزان را در پیدا کردن نقاط مناسب برای انجام کارها یاری رساند (سلیمی و همکاران، ۱۳۹۱).

در کشورهایی نظیر ایران، صنعت توریسم نوین، دیدگاه‌های متناسب با فرهنگ و حساسیت‌های اجتماعی و اخلاقی آن جامعه را می‌طلبد. گردشگری در طبیعت که براساس منابع طبیعی و عوامل محیطی می‌باشد، می‌تواند علاوه بر ایجاد اشتغال و پیشرفت اقتصادی، شرایط حفظ منابع طبیعی و فرهنگ و امکان پیشرفت کشور را به وجود آورد. در زمینه ارتقاء مشاغل و درآمدزایی، تاثیرات اجتماعی و روان شناختی مطلوب در منطقه می‌توان به پیشرفت در فعالیت‌های گردشگری توجه کرد که می‌تواند شغل‌های زیادی را به طور مستقیم و غیرمستقیم در بازار کار ایجاد و زنجیره‌ای از فعالیت‌ها را تولید کند. مشاغل همچون کار در هتل‌ها، رستوران‌ها، آژانس‌های مسافری، شرکت‌هایی که در زمینه حمل و نقل فعالیت می‌کنند و خدمات و تأسیسات ورزشی همچون قایقرانی و غیره را می‌توان به آن اشاره کرد. این مشاغل به طور مستقیم و ارتقاء قدرت بازار در گروه محلی و افزایش تولیدات بومی و به طور کلی اشتغال کلیه کسانی که به شکلی از اشکال توریسم منتهی می‌گردد، را به دنبال دارد. در واقع با بررسی، معرفی و حفاظت از پتانسیل‌های منطقه، از مهاجرت نکردن مردم بومی به شهرها و از طریق برنامه‌ریزی که به عنوان یکی از عاملین موفقیت می‌باشد به هدف نهایی خود یعنی توسعه پایدار رسید (مردوخیان، ۱۳۹۲).

بین روند رو به افزایش شهرنشینی و گسترش محدوده شهرها ارتباطی مستقیم وجود دارد. در گذشته به دلیل فاصله زیاد از محیط زیست طبیعی؛ پیشرفت محدوده‌ای شهرها و عدم ارتباط انسان با محیط زیست؛ شیوه‌ی زندگی؛ نیازهای اجتماعی و نوع تفریحات مردم تغییر کرده است لذا باید مکان‌های محیط زیستی که نزدیک به مناطق شهری می‌باشد شناسایی شود تا بتوان فضاهای تفریحی که همه مردم بتوانند در هر جایگاه و سنی از آن استفاده کنند ایجاد شود.

اکوتوریسم به عنوان پایه اصلی گردشگری پایدار مبتنی بر طبیعت از اواسط دهه ۱۹۸۰ در کشورهای پیشرفته شروع به فعالیت کرد (فنل<sup>۱</sup>، ۲۰۰۸). سال ۲۰۰۲ میلادی به دلیل اهمیت اکوتوریسم از سمت سازمان ملل متحد با نام سال بین‌المللی اکوتوریسم معرفی شد و این معرفی اهمیت اکوتوریسم در زمینه فرهنگی، اجتماعی، اقتصادی و محیطی می‌باشد. در رابطه با کشور ایران که چهار فصل دارد و جزء ده کشور برتر در زمینه‌ی جاذبه طبیعی در سطح جهان می‌باشد و از نظر تنوع اقلیمی جزء پنج کشور دنیا است، اکوتوریسم می‌تواند یک فعالیت اقتصادی پایدار و عامل توسعه محسوب شود. بنابراین برای دستیابی به عمران در منطقه لازم است قطب‌هایی که منابع کافی و جاذبه‌دار هستند به وجود آورد و به پیشرفت کشور کمک کرد. همچنین در نواحی که مستعد طبیعت‌گردی می‌باشد می‌توان با ایجاد مشاغل جدید آنها را ارزشمند کرد و مانع از مهاجرت روستاییان به شهرها شد.

سستیانینگتیاسا و منافب<sup>۲</sup> (۲۰۱۵) پژوهشی با هدف تحلیل و ارزیابی امکان‌سنجی توسعه دهکده‌های توریسمی پایدار در کوتوهارجو انجام دادند و بیان کردند کوتوهارجو مشکلات و محله‌های فقیرنشین زیادی دارد، اما با پتانسیل‌هایی

<sup>1</sup> Fennell

<sup>2</sup> Sesotyaningtyasa and Manafb

نظیر اماکن مذهبی، مناظر طبیعی و آشپزی منحصر به فرد می‌تواند به عنوان یک دهکده گردشگری توسعه یابد، که به تبع آن جوامع محلی می‌تواند در برخی از مشاغل و فعالیتهای جذب گردشگر شرکت کند و این مشارکت موجب حفظ فرهنگ محلی و توانمندسازی آنها خواهد شد. حمزه و عرفان<sup>۱</sup> (۲۰۱۸) به بررسی دهکده گردشگری مبتنی بر خرد جوامع محلی در ساد لومبوک در چارچوب توسعه پایدار پرداختند و بدین نتیجه رسید که مشارکت مردم بومی در مدیریت دارایی‌های توریسمی، باید به طور فعال در فعالیتهای معمول مدیریت گردشگری در روستا مشارکت داشته باشند. رینالدی<sup>۲</sup> (۲۰۱۸) در پژوهشی با موضوعیت تحلیلی بر توسعه توریسم پایدار، دهکده گردشگری عروسک گردان کپوهساری در منطقه وونوگیری را مورد بررسی قرار داد. نتایج نشان داد که منابع انسانی این روستا محدود بوده و نقش ذینفعان برای بهبود امکانات گردشگری مورد نیاز است و می‌تواند از افزایش ورود گردشگران پشتیبانی کند. همچنین مدیریت مطلوب، نوآوری و همسویی اهداف، عوامل کلیدی برای ایجاد مقاصد توریسم پایدار هستند. جوما و خادمی-ویدرا<sup>۳</sup> (۲۰۱۹) در پژوهشی با موضوع توریسم مبتنی بر جامعه و توسعه پایدار به بررسی وضعیت اقتصاد گردشگری مناطق روستایی در کنیا پرداختند و بیان کردند که توریسم اجتماع محور به عنوان یکی از استراتژی‌های کاهش فقر مطرح بوده و می‌تواند پایداری مناطق و جوامع حاشیه نشین روستایی را افزایش دهد. کیانی صدر<sup>۴</sup> و همکاران (۲۰۱۹) با متغیرهایی نظیر گرادیان شیب، جهت شیب، نوع زمین، آب و رودخانه، گسل، مناطق مسکونی، پوشش اراضی و جاده به پهنه‌بندی پتانسیل اکوتوریسم در منطقه حفاظت شده اشترانکوه پرداختند و بیان کردند تنها ۲ هکتار از این منطقه امتیاز ۵ را کسب کرده است. بزرگترین منطقه دارای امتیاز ۲ است که بیش از ۵۵ درصد کل مساحت را شامل می‌شود. نالا<sup>۵</sup> و همکاران (۲۰۲۱) با تبیین اثرات توسعه روستای پلا به عنوان یک دهکده گردشگری در کوتای، بیان کردند که توسعه این روستا می‌تواند اثرات مثبتی با ابعاد اقتصادی (به عنوان کسب و کار اقامتگاه، اپراتورهای تور، غرفه‌های باز غذا)، اجتماعی (تعاملات موثر بین اعضای جامعه)، فرهنگی (نگهداری و وسایل ماهیگیری سنتی، هنر **Kuntau**، و حفظ رقص محلی **Jepen**)، محیط زیستی (پاکسازی محیط روستا) و سیاسی (اولویت‌بندی جوامع محلی به عنوان نیروی کار) داشته باشد که به تبع آن شور و شوق جامعه محلی در حمایت از توسعه دهکده گردشگری افزایش می‌یابد. مگاواتی<sup>۶</sup> و همکاران (۲۰۲۱) پژوهشی را تحت عنوان نگرش جوامع محلی نسبت به توسعه پایدار دهکده گردشگری **Ketapan Rame** به انجام رساندند که نتایج آن نشان دهنده رابطه مستقیم بین مزایای اقتصادی، تأثیرات فرهنگی-اجتماعی و تأثیر زیرساخت‌های جوامع محلی بر توسعه پایدار توریسم است، اما نظر پاسخ دهندگان نسبت به توسعه پایدار و پیشرفت مقاصد گردشگری در این روستا نسبتاً پایین است که عوامل محیطی مهمترین نقش را ایفا می‌کند. جعفری و کریمی (۱۳۸۸) با تلفیق لایه‌های شیب، فاصله از رورخانه و گسل و غیره از طریق سیستم اطلاعات جغرافیایی به مکانیابی دهکده‌های گردشگری در دریاچه زریوار شهرستان مریوان، بیان کردند که قسمت‌های شمالی و بخصوص جنوبی با وسعت ۹۱ هکتار و در مجموع ۱۰۴/۲ هکتار، جهت ایجاد مراکز

1 Hamzeh and Irfan

2 Reynaldi

3 Juma and Khademi-Vidra

4 KianiSadr

5. Nala

6 Megawati

رفاهی و گردشگری مناسبتر دارد. فروزنده شهرکی و همکاران (۱۳۹۰) با مدل ارزیابی توان اکولوژیک توسعه توریسم به مکان یابی طراحی دهکده گردشگری در دره عشق واقع در استان چهار محال و بختیاری پرداختند. نتایج نشان داد در بین مناطقی که توان تفریحی داشتند، منطقه ای موسوم به «دره مور» که مشرف به آبشار دره عشق بوده و دارای ارزش های بصری فراوانی است، برای تفریح مناسب ترین مکان می باشد. تقوایی و همکاران (۱۳۹۰) با تلفیق ۲۳ لایه اطلاعاتی از طریق سیستم اطلاعات جغرافیایی و **SWOT** به مکان یابی دهکده گردشگری در ساحل دریاچه کافتی پرداختند و بهترین مکان ایجاد را در ارتفاعات جنوبی مشرف بر دریاچه تعیین کردند. آریان پور و همکاران (۱۳۹۱) با بهره گیری از **AHP** و **GIS** به مکان یابی دهکده گردشگری در ساحل دریاچه زریوار پرداختند. نتایج حاصل از تلفیق لایه های اطلاعاتی سه محدوده، به عنوان سایت های مستعد ایجاد دهکده گردشگری شناسایی و بر اساس میزان مطلوبیت اولویت بندی شد. شریفیان و اصلانی (۱۳۹۱) با روش تحلیلی-تفسیری و بکارگیری از منابع علمی مکتوب به طراحی معماری برای مجموعه تفریحی اقامتی با در نظر گرفتن رویکرد احیاء و تقویت بخشیدن به صنعت توریسم پرداختند و بیان کردند که طراحی الگوهای مجموعه های تفریحی و اقامتی، منجر به تقویت و زنده نگه داشتن صنعت توریسم می شود. نوحه گر و دهقان (۱۳۹۳) با استفاده از معیارهای شیب، جهت شیب، ارتفاع، خاک، زمین شناسی، مخاطرات، سکونتگاه های انسانی، تاسیسات خدماتی، راه های ارتباطی، مناطق چهارگانه محیط زیستی، چشم اندازهای طبیعی، و جاذبه های تاریخی و فرهنگی، و روش تلفیقی فرایند تحلیل شبکه و سامانه اطلاعات جغرافیایی به مکان یابی دهکده گردشگری ساحلی در جزیره قشم پرداختند. نتایج نشان داد مناسبترین پهنه ها در قسمت شمالی و جنوب جزیره قشم در کنار چشم انداز ساحلی و جنگل های حرامی باشد. مرادی و همکاران (۱۳۹۳) با استفاده از **AHP**، **GIS** و **SWOT** به مکان یابی دهکده گردشگری در ساحل سد مهاباد پرداختند. نتایج حاصل از تلفیق لایه های اطلاعاتی، بر اساس درجه مطلوبیت، سه محدوده را به عنوان سایت های مستعد ایجاد دهکده گردشگری اولویت بندی نمود. لذا به کارگیری سیستم اطلاعات جغرافیایی، به عنوان ابزاری قدرتمند برای شناسایی و امکان سنجی قابلیت های گردشگری مناطق جغرافیایی، می تواند گام مهمی برای برنامه ریزی اصولی فعالیت های گردشگری به شمار آید و از این طریق زمینه را برای تسهیل توسعه اقتصادی، اجتماعی و فرهنگی جوامع و نیز دست یافتن به اهداف توسعه پایدار فراهم نماید. امیرشاه کریمی و همکاران (۱۳۹۳) در پژوهشی با هدف امکان سنجی توسعه توریسم در منطقه فریدونشهر، امکانات و تسهیلات موجود را بررسی و نقاط قوت، ضعف، تهدیدها و فرصت های آن را با استفاده از مدل تحلیل استراتژی تبیین کردند. نتایج نشان داد وجود مراتع با پوشش گیاهی متراکم و نیمه متراکم با ضریب اهمیت ۲۵٪، نقطه قوت و وقوع دوره های کم آبی در سالهای اخیر و کمبود فضای سبز به ترتیب با ضریب اهمیت ۲۵٪ و ۲۳٪ از نقاط ضعف محسوب می شود. آئین فر و همکاران (۱۳۹۵) به ارزیابی توان اکولوژیک جهت طراحی دهکده توریسمی در تپه های مجاور روستای حاج عبدال تبریز پرداختند و با به کارگیری روش ارزیابی پارامتریک مبتنی بر تلفیق بهینه و با بهره گیری از **ArcGIS** منطقه مورد نظر را به دلیل مزایایی همچون آب و هوای بسیار خنک و مطبوع، خاک حاصلخیز، واقع شدن در کنار آزاد راه تبریز مورد بررسی قرار دادند. رنجبر فردویی و همکاران (۱۳۹۶) با تحلیل مکانی معیارهای جاذبه های گردشگری، دسترسی و خدمات، سیمای سرزمین، حفاظت از منابع طبیعی و مخاطرات، به ارزیابی تناسب اراضی منطقه مرنجاب برای مکان یابی دهکده گردشگری پرداختند. نتایج نشان داد که معیارهای جاذبه های گردشگری و مخاطرات، به ترتیب با امتیاز ۰/۴۰۶۶ و ۰/۰۴۲۹، بالاترین و پایین ترین اهمیت را

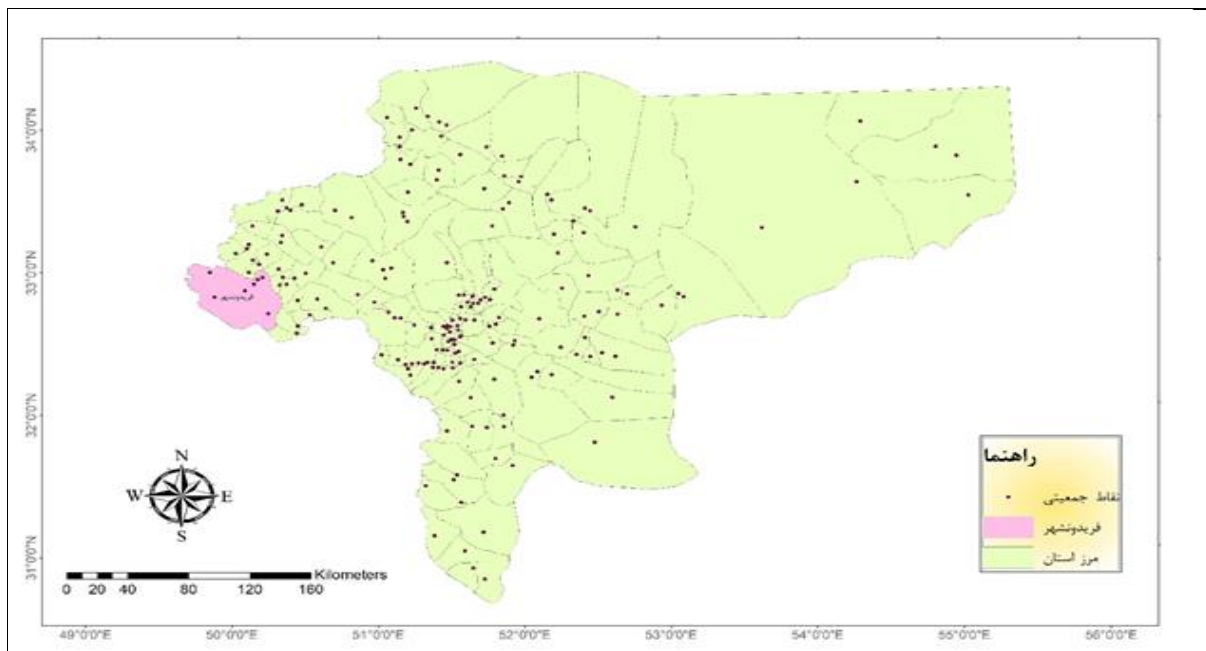
دارند و براساس نقشه نهایی تناسب ارضی، ۴۹۵۰۳ هکتار از سطح منطقه مرنجاب اولویت نخست و بسیار مناسب را برای ایجاد دهکده گردشگری دارد. کدیور و همکاران (۱۳۹۶) در تعیین و امکان‌سنجی مکان‌های مستعد جهت ایجاد مراکز اقامتی توریسمی در گلمکان شهرستان چناران برای تجزیه و تحلیل داده‌ها از روش تحلیل سلسله مراتبی و نرم‌افزار ArcGIS استفاده کردند. نتایج نشان داد تنها ۱۷ درصد پهنه‌ی مجاز با پتانسیل بالا وجود دارد که برای سرمایه‌گذاری می‌تواند مورد توجه قرار گیرد. محمدزاده و اصغری شیوه (۱۳۹۶) به تحلیل و بررسی روند طراحی دهکده‌ی اقامتی، تفریحی و توریسمی در شهرستان خوی با رویکرد توسعه اکوتوریسم پرداختند و مطرح کردند که کیفیت خدمات گردشگری است که می‌تواند بر توسعه سفرهای داخلی و افزایش آمار گردشگران خارجی تاثیر بسزایی داشته باشد. لذا گردشگران جذب نواحی می‌شوند که منابع و جاذبه‌های گردشگری شامل مذهبی، اماکن تاریخی و طبیعی بیشتری دارند و در این زمینه قوانین و ساختار فرهنگی جامعه، نحوه برخورد حکومت و جامعه میزبان نیز تاثیرگذار است. عزیزی خادم و همکاران (۱۳۹۷) از طریق روش FTOPSIS به رتبه‌بندی مکان‌یابی دهکده گردشگری در شهرستان شوش با تاکید بر معیارهای محیط زیستی پرداختند که با تشخیص ۴ سایت بسیار مناسب، بهترین مکان با کاربری اراضی بایر در حواشی رودخانه دز قرار گرفته است و کمترین خسارت را به محیط زیست وارد می‌کند. شهرکی ده دسوخته و همکاران (۱۳۹۷) با استفاده از روش‌های تصمیم‌گیری و سیستم اطلاعات جغرافیایی به مکانیابی دهکده گردشگری در نواحی ساحلی جزیره قشم پرداختند. نتایج نشان داد مناطق مساعد و بهینه در ضلع شمالی جزیره قشم در کنار چشم‌انداز ساحلی و جنگل‌های حرا قرار دارد که علاوه بر داشتن قابلیت به منظور ساختن تاسیسات و تجهیزات رفاهی و گردشگری، می‌تواند در زمینه توسعه جاذبه‌های طبیعت‌گردی، ورزشی و تفریحی مکمل نیز کارآمد باشد. پرور و همکاران (۱۳۹۸) با استفاده از تحلیل مکانی معیارهای شیب، جهت، فاصله از جاده، فاصله از منابع آب، کاربری زمین و پوشش گیاهی، نواحی مستعد توسعه توریسم در شهرستان همدان را شناسایی و اولویت‌بندی کردند. نتایج نشان داد ۱۵۰۴۹ هکتار ۵.۵٪ اولویت اول توان بسیار بالا، طبقه دوم با ۱۱۴۹۱۹ هکتار ۴۱٪ توان بالا، طبقه سوم ۱۲۲۵۸۹ هکتار ۴.۴٪ توان کم و طبقه چهارم با ۲۶۲۹۲ هکتار ۵.۹٪ توان بسیار کمی برای توسعه توریسم دارد. منصوری (۱۳۹۸) با روش توصیفی-تحلیلی به ظرفیت‌سنجی شهرستان کوهدشت برای توسعه واحدهای بوم‌گردی پرداخت و به این نتیجه رسید که با توجه به قابلیت‌های این شهرستان راه‌اندازی و تجهیز واحدهای بوم‌گردی به عنوان حلقه‌ی مفقوده دیده می‌شود و تحقق این امر مستلزم مدیریت صحیح، باورسازی مثبت رونق این صنعت می‌باشد. رازی و نعمتی مهر (۱۳۹۸) با کاربست مدل دهکده اکوتوریسمی جهت بازآفرینی روستاهای هدف گردشگری اکولوژیک در روستای وردیج، استان تهران بیان کردند تنها آن دسته اقدامات کالبدی که مبتنی بر چهار بعد محیط زیستی، اجتماعی، اقتصادی و حکمرایی- فرهنگی باشد، می‌تواند هدف غایی روستاهای هدف گردشگری را تامین کند که در این میان، ابعاد جدید پایداری (حکمرایی و فرهنگ) نقشی جدی در ایجاد اجتماع محلی مسئول و حافظ این مقاصد گردشگری ایفا می‌کند. مولایی و همکاران (۱۳۹۹) با نیازسنجی ایجاد دهکده گردشگری هوشمند در بندر انزلی، بیان کردند میزان رضایت از فعالیت گردشگری با ارزش ۰/۶۴ در مدل باتلر به میزان زیاد و در طبقه‌بندی پرسکات آن در سطح پایداری بالقوه، میزان آشنایی با گردشگری هوشمند، با ارزش ۰/۲۷ در مدل باتلر به میزان کم

و در طبقه‌بندی پرسکات آلن در سطح ناپایداری بالقوه، و زیرساخت‌های سایبری در حوزه گردشگری، با ارزش ۰/۱۶ در مدل باتلر به میزان زیاد و در طبقه‌بندی پرسکات آلن در سطح ناپایدار هستند و در شرایط کنونی نیاز گردشگری هوشمند در مرحله نیمه چرخه حیات و در حال گذار به مرحله تثبیت و بلوغ است. کریمی کندزی (۱۳۹۹) به بررسی توسعه اکوتوریسم و نقش آن در توسعه جاذبه‌های بومگردی شهرستان آران و بیدگل پرداخت و بدین نتیجه رسید که اکوتوریسم بر توسعه اماکن بوم‌گردی به واسطه خلاقیت تاثیر داشته است و این منطقه می‌تواند زمینه‌ساز رشد و توسعه بومگردی با در نظر گرفتن نوآوری و خلاقیت و توجه به محیط زیست باشد. مولایی و همکاران (۱۴۰۰) به امکان‌سنجی ایجاد دهکده گردشگری هوشمند در مناطق مرزی شهر آستارا پرداختند. نتایج نشان داد بندر آستارا تنها در ۳ زمینه نحوه شناخت از مقصد و اثرات منفی محیط زیستی و تمرکز رضایت از فعالیت‌های گردشگری پایدار می‌باشد، لذا به سهولت می‌توان دریافت که این شهر به لحاظ زیرساخت‌های هوشمندسازی در شرایط ناپایدار قرار دارد. هوشیار و همکاران (۱۴۰۱) با تحلیل مولفه‌های محیطی تخصیص فضای بهینه در احداث دهکده گردشگری در نواحی جنگلی روستای میرآباد در شهرستان اشنویه، سه سایت براساس درجه مطلوبیت برای توسعه و ایجاد دهکده گردشگری پیشنهاد کردند. نوری و همکاران (۱۴۰۱) با اولویت‌بندی توسعه شهرک‌ها و دهکده‌های گردشگری در قلمرو فضایی استان مازندران، بیان کردند امکان توسعه دهکده‌های گردشگری در ساحل در بخش‌های میانی و شرقی، در جلگه به صورت محدود در بخش‌های شرقی استان، و در کوهستان در بخش شرق و غرب استان وجود دارد.

گردشگری در مناطقی که پیشرفت چندانی ندارند توانسته است با انتقال قوه‌ی خرید مناطق شهری و صنعتی تعادل ایجاد کند و با توجه به میزان اعتبار آن در چهره‌ی تجارت محلی و منطقه‌ای تغییر و تحول به‌وجود آورد. در این زمینه می‌توان به شهرستان فریدونشهر واقع در استان اصفهان توجه کرد که یکی از نقاط بااستعداد برای پیشبرد طبیعت گردی است. این مکان توانایی پیشرفت فعالیت های مختلف طبیعت گردی از قبیل اکوتوریسم، ژئوتوریسم و بیوتوریسم را دارا می‌باشد. این منطقه همچنین زیستگاه رویش گونه‌های گیاهی متعددی است و یکی از استعدادهای بالای منطقه برای ایجاد توریسمی زیستی و روستایی است. آب و هوای کوهستانی و بارش برف در این منطقه شرایط مناسبی را برای پیست اسکی و حضور گردشگران ورزشی و مسابقات زمستانی فراهم کرده است. در کنار این پتانسیل‌ها می‌توان به حضور عشایر در فصل بهار اشاره کرد که جاذبه‌ی قابل توجهی برای گردشگری عشایری محسوب می‌شود. وجود کوه‌های بکر برای کوه نوردی و روستاهای مجاور کوه‌ها زمینه را برای حضور طبیعت‌گردان در این منطقه فراهم کرده است و با توجه به شرایط مساعدی که در زمینه طبیعت گردی و آب و هوایی در این شهرستان حکم فرماست لذا قابلیت سرمایه گذاری در زمینه ایجاد دهکده گردشگری محیا می‌باشد. برای پیشبرد طبیعت گردی پایدار در این شهرستان ضمن فراهم کردن آسایش و آرامش برای بازدید کنندگان؛ بایستی برنامه‌ریزی جهت استفاده پایدار از محیط زیست با تاکید بر جنبه‌های مثبت گردشگری و حفاظت از آن صورت گیرد. از جمله مهمترین اصول مدیریتی با تامین اهداف فوق‌الذکر ایجاد دهکده‌های گردشگری در نواحی طبیعی است که موقعیت فضایی آنها نیازمند استقرار در مکان‌هایی است که بیشترین کارایی را دارند. لذا هدف از این پژوهش امکان‌سنجی طرح دهکده توریسمی با رویکرد اکوتوریسم پایدار در شهرستان فریدونشهر است که به دنبال شناسایی پتانسیل‌های طبیعی و انسانی تاثیرگذار در توسعه اکوتوریسم، بررسی امکانات و زیرساخت‌های و جستجو مطلوبترین مکان جهت ایجاد دهکده گردشگری در شهرستان فریدون شهر است.

### محدوده مطالعاتی

شهرستان فریدونشهر با وسعت ۲۰۵ کیلومتر مربع و ارتفاع ۲۵۳۰ متری از سطح دریا، در ۱۸۰ کیلومتری غرب مرکز استان و در رشته کوه بزرگ زاگرس قرار دارد. این شهرستان به دلیل موقعیت جغرافیایی دارای زمستانهای سرد و تابستانهایی معتدل است و بارشهای آن بیشتر به صورت برف می باشد. این موضوع باعث شده که به عنوان اثرگذارترین و مهمترین حوضه آبریز زاینده رود محسوب شود. از نظر جغرافیایی فریدونشهر با شهرستانهای فریدن، چادگان و استانهای لرستان و خوزستان هم‌مرز می باشد (شکل ۱). از نظر اقتصادی ۹۰ درصد مردم شهرستان به کشاورزی و دامداری مشغول هستند. این شهرستان دارای ۱۶ واحد صنعتی بوده و دارای نرخ بیکاری بالای ۲۰ درصد می باشد. این عامل باعث مهاجرت قشر زیادی از جمعیت فریدونشهر به شهرهای اطراف شده است. از نظر تاریخیچه و توریسمی قدمت تاریخی این شهرستان به حدود ۴۰۰۰ سال پیش بر می گردد و جز یکی از ده استان هخامنشی با نام پرتیکان بوده است. این شهرستان دارای جاذبه های توریسمی متعددی از جمله پیست اسکی در زمستان، آبشارهای پونه زار، پشندگان، دورک و تفرجگاه‌های بابا احمد، پارک کوهستان معلم چشمه لنگان، جنگلهای بلوط، رودخانه‌ها، چشمه دره سپستان، چشمه لنگان، تنگه حنا، رشته کوه آخوره و مناطق مرتفعی نظیر قله شاهان کوه، کوه کلوسه و کوه کمران و مکانهای گردشگری متعددی می باشد. کوهستانی ترین منطقه شهرستان شامل ناحیه پشتکوه موگویی است و ذخیره برف آنها تا شروع بارندگی سال دیگر ادامه می یابد.

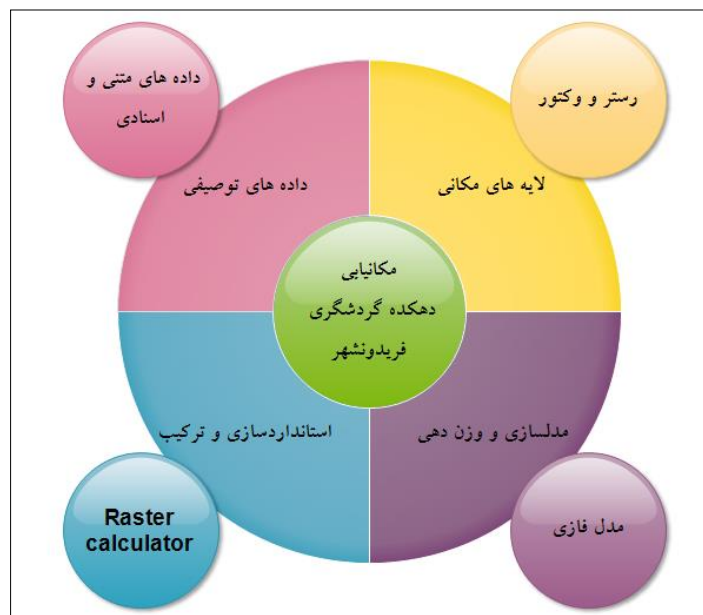




شکل ۱- موقعیت جغرافیایی محدوده مطالعاتی و مهمترین جاذبه‌های گردشگری آن

### روش‌شناسی پژوهش

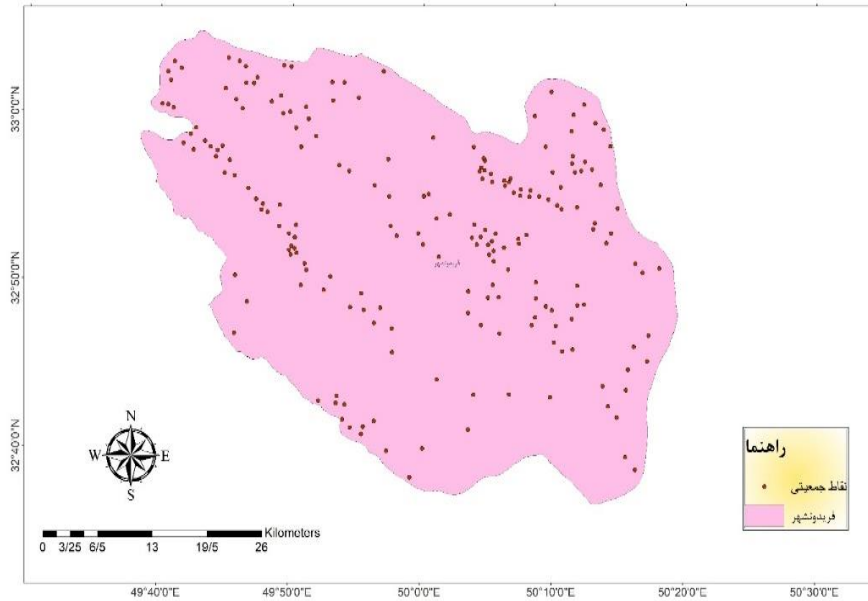
برای انجام پژوهش پیش رو، بعد از تعیین حدود منطقه مطالعاتی در قالب مرز سیاسی شهرستان، مراحل زیر طی شد. نخست مبادرت به شناسایی و تعیین عوامل و معیارهای تاثیر گزار در تعیین مطلوبترین مکانهای احداث دهکده گردشگری شد که در این خصوص داده‌های پایه نظیر نقشه‌های توپوگرافی، زمین‌شناسی، کاربری اراضی، مدل رقومی ارتفاع، رودخانه‌ها، سکونتگاه‌ها، شیب، گسل، فاصله از جاده و غیره که جزء داده‌های طبیعی و انسانی هستند ملاک عمل قرار گرفت. سپس تعیین مکان جاذبه‌ها و تمهیدات گردشگری انجام شد، به گونه‌ای که مراکز خدماتی شامل: مراکز اقامتگاهی، رستوران‌ها، روستاها، شهرها و مراکز درمانی، در معیار دسترسی شامل: جاده‌ها و مراکز مسافری، در مراکز توریسمی در قالب رقومی سازی مکانی جاذبه‌ها در محیط نرم‌افزار Google Earth انجام شد. در مرحله بعد داده‌های اخذشده از Google Earth تبدیل فرمت شده و به محیط نرم‌افزار ArcGIS انتقال داده شد و مبادرت به تهیه لایه‌های رقومی فاصله و تراکم از فاکتورهای موثر و بی‌بعدسازی آنها شد. از آنجایی که اثرگذاری عوامل و زیرمعیارها در تعیین مطلوبترین مکانهای ایجاد دهکده گردشگری به یک نسبت برابر نیست، بر مبنای تاثیرگذاری در مدل امتیازدهی شدند و میزان امتیاز در لایه‌های رقومی اعمال گردید. درنهایت با تلفیق لایه‌های وزن‌دار فاکتورها که بر مبنای روش میانگین‌گیری از لایه‌های زیرفاکتورها انجام شد، لایه نهایی تهیه شد و با طبق بندی آن، پهنه‌های تناسب ارضی برای ایجاد دهکده توریسمی استخراج گردید. شکل (۲) مدل مفهومی پژوهش و فرایند اجرای آن را به تصویر کشیده است.



شکل (۲) مفهومی پژوهش و فرایند اجرایی مکانیابی دهکده گردشگری در شهرستان فریدونشهر

### یافته‌های پژوهش

به منظور انتخاب مناسب‌ترین مکان جهت ایجاد دهکده گردشگری معیارهای مختلفی براساس ویژگی‌های منطقه از قبیل عوامل انسانی، مخاطرات طبیعی، ژئومورفولوژی، کاربری اراضی و دسترسی مدنظر قرار گرفت. بر این اساس، فرایند مکان‌یابی دهکده گردشگری پژوهش حاضر شامل معیار مراکز جمعیتی در شهرستان فریدونشهر و فاصله از مراکز سکونتگاهی، توپوگرافی اراضی، طبقات ارتفاعی و شیب، کاربری اراضی، پهنه‌های سیلخیزی و حریم آبراهه‌ها، پهنه‌های لرزه‌خیزی و حریم گسل‌ها می‌باشد که نتایج حاصل از تحلیل مکانی آنها در زیر گزارش شده است. تعیین نقاط تراکمی جمعیت در مکان‌یابی دهکده توریسمی نقشی تعیین‌کننده دارد زیرا فاصله مکان انتخابی تا مراکز جمعیتی در هزینه‌کرد فعالیتها تعیین‌کننده است. طبیعتاً محل مورد نظر باید خارج از شهر باشد و به مرکز جمعیتی هم نزدیک باشد. به این نکته نیز باید توجه کرد که محل احداث سایت گردشگری در مسیر سکونتگاه‌ها و توسعه آینده شهر قرار نگیرد، از طرفی به دلایلی نظیر کاهش هزینه حمل و نقل و مدیریت زمان و غیره بایستی تلاش شود محل سایت در مکان نزدیک تری قرار بگیرد. با توجه به موارد ذکر شده و همچنین فقدان استاندارد فاصله مطلوب برای زمین مناسب محل سایت گردشگری از منطقه مسکونی، مقادیر وزنی اولویت بندی فواصل از مراکز و کانون‌های جمعیتی می‌باشد. در این مطالعه بهترین فاصله ۵ تا ۱۰ کیلومتر در نظر گرفته شده است (شکل ۳ و جدول ۱).



شکل (۳) پراکندگی کانون‌های جمعیتی و سکونتگاه‌های موجود در شهرستان فریدونشهر

جدول ۱- امتیازدهی طبقات فاصله از مراکز سکونتگاهی بر مبنای اثرگذاری در مکانیابی دهکده گردشگری

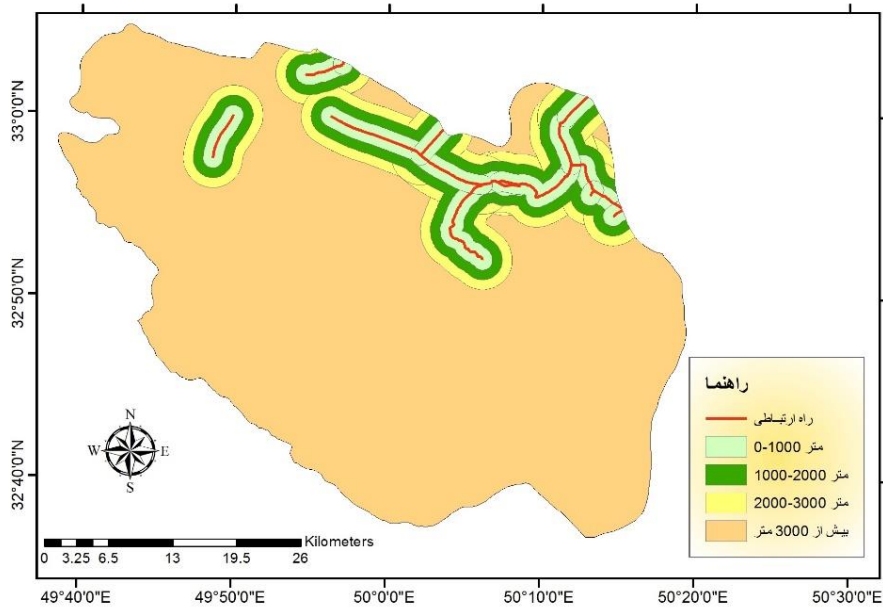
فاصله به کیلومتر	۰-۵	۵ تا ۱۰	۱۰ تا ۱۵	بیش از ۱۵
امتیاز	۹	۵	۳	۱

مکان مطلوب ایجاد دهکده گردشگری از لحاظ دسترسی به راه‌ها، نیاز است علاوه بر اینکه به راه‌های موجود نزدیک باشد مکان مورد نظر دارای راه اصلی و جاده نیز باشد. همچنین جاده از نظر انحناء و عرض مناسب ۶ تا ۳ متر و از مزیت دو طرفه بودن نیز برخوردار باشد (سازمان حفاظت و محیط‌زیست). برای معیار دسترسی در منطقه ابتدا لایه رقومی راه‌ها تهیه شد و با استفاده از ابزار بافر تعیین حریم گردید و در نهایت بر مبنای نزدیکی به راه‌های دسترسی (جدول ۲) امتیازدهی شد. نتایج حاصل از آن به صورت شکل (۴) می‌باشد.

جدول ۲- امتیازدهی طبقات معیار فاصله از راه‌های ارتباطی (محاسبات نویسندگان و برداشت‌های میدانی و مصاحبه با

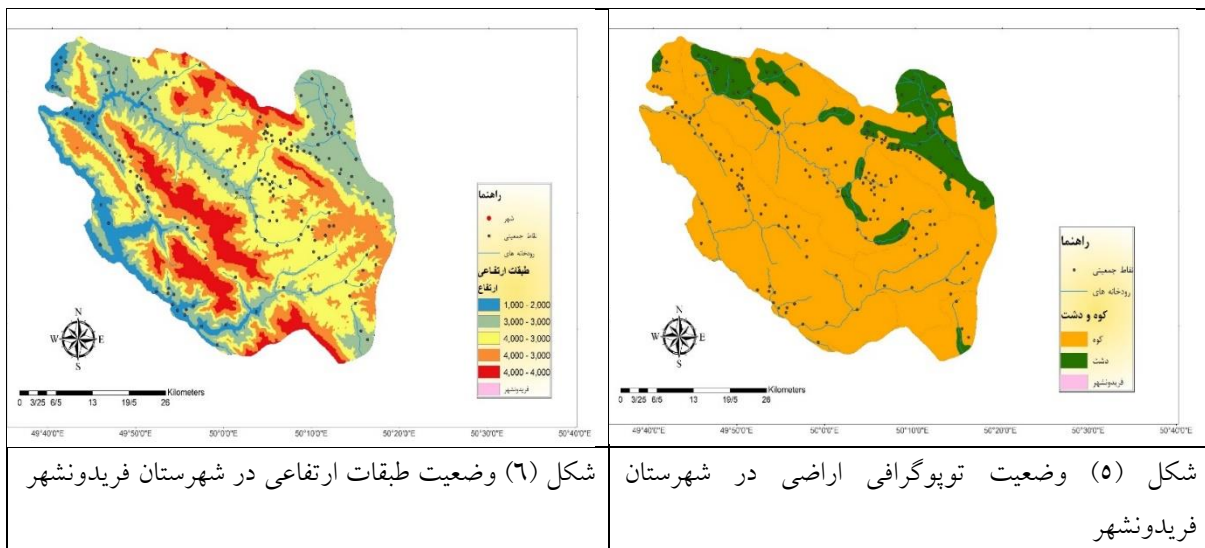
کارشناسان، ۱۴۰۱)

فاصله از راه (متر)	کمتر از ۱۰۰۰	۱۰۰۰ تا ۲۰۰۰	۲۰۰۰ تا ۳۰۰۰	بیش از ۳۰۰۰
امتیاز	۹	۷	۵	۳



شکل (۴) راه های دسترسی و حریم آنها در شهرستان فریدونشهر

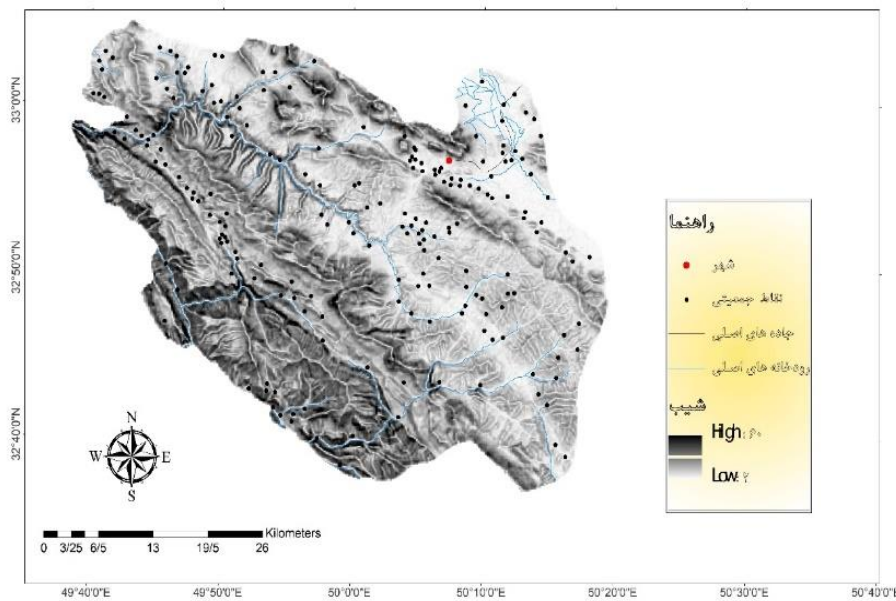
وضعیت توپوگرافی شهرستان در شکل‌های (۵ و ۶) به تصویر کشیده شده است و همانطور که مشاهده می‌شود منطقه به دو قسمت کوهستانی و هموار تقسیم می‌شود که بیشتر آن دارای مناطق کوهستانی است. این امر در تعیین محل مناسب دهکده گردشگری، به دلیل تاثیری که بر طراحی و چشم انداز، نوع عملیات عمرانی مورد نیاز، نحوه دسترسی، تعیین نوع استفاده از زمین در آینده، منابع آب و تراز آب های زیرزمینی، پیش بینی توسعه تجهیزات و امکانات و در نهایت تعیین مکان مطلوبترین مکان از ارزش مهمی برخوردار است. معمولاً مناسب ترین مکان ها مناطق مرتفع با شیب کم هستند هر چند لازم است سایر شرایط را نیز داشته باشند. در منطقه مورد مطالعه، پهنه های جنوبی و شمالی ناهمواریهای بیشتری دارند. از اینرو می توان مناطقی را که از لحاظ توپوگرافی ذیل نواحی دشتی و هموار قرار گرفته اند را به عنوان مطلوبترین پهنه ها با حداکثر امتیاز وزنی در نظر گرفت.



شکل (۶) وضعیت طبقات ارتفاعی در شهرستان فریدونشهر

شکل (۵) وضعیت توپوگرافی اراضی در شهرستان فریدونشهر

شیب زمین از جمله عواملی است که در احداث یک منطقه گردشگری تاثیر دارد، چرا که مبین نحوه دسترسی، نوع عملیات اجرایی، هزینه‌های ایجاد و پهنه‌های تناسبی است. در اینجا لایه رقومی شیب با استفاده از مدل رقومی ارتفاع تهیه شد و به دو دسته صفت‌تر تا ۱۰ درصد و بیشتر از ۱۰ درصد طبقه بندی گردید، چرا که شیب‌های کمتر از ۱۰ درصد مناسبترین پهنه‌ها جهت ساخت و ساز و سایر فعالیت‌های عمرانی هستند. نتایج حاصل از آن به صورت شکل (۷) می‌باشد.



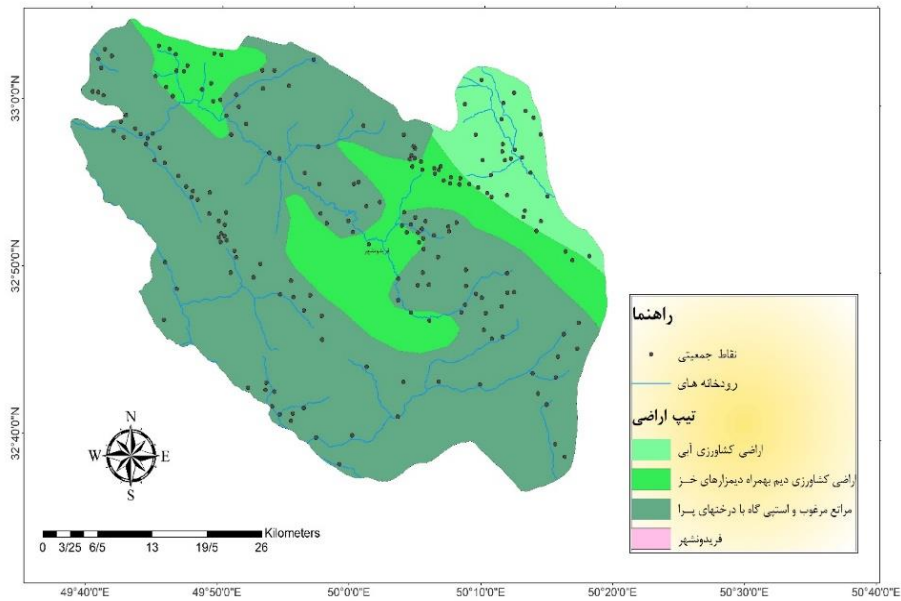
شکل (۷) وضعیت معیار شیب در شهرستان فریدونشهر

وضعیت تیپ ارضی محدوده مطالعاتی در شکل (۸) به تصویر کشیده است و همانگونه که مشاهده می‌شود تیپ ارضی شهرستان فریدونشهر به واسطه گستردگی حداکثری مراتع استپی با درختان پراکنده و پهنه‌های بکر طبیعی با وسعت بیش از ۴۷ درصد، از استعداد فراوان آن در ایجاد دهکده توریسمی حکایت دارد. تیپ زمین‌هایی با کاربری کشاورزی و باغ و همچنین اراضی شهری برای احداث سایت گردشگری دارای اولویت نیستند. جهت تلفیق براساس مدل نقشه کاربری اراضی به صورت جدول (۳) کلاسه بندی و امتیازدهی شد. لذا زمین‌هایی که کاربری‌های آن خارج از محدوده‌های کشاورزی، باغات و شهری است، مناسبترین پهنه‌ها برای ایجاد دهکده گردشگری هستند.

جدول ۳- امتیازدهی کاربری اراضی بر مبنای اثرگذاری در مکانیابی دهکده گردشگری (محاسبات نویسندگان و برداشت‌های

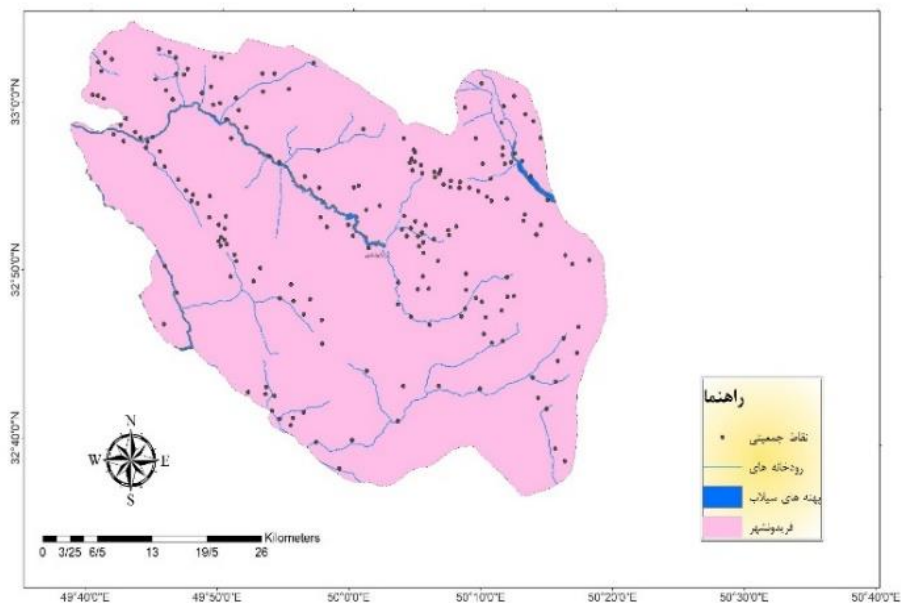
میدانی و مصاحبه با کارشناسان، ۱۴۰۱)

کاربری	ارضی شهری	زمین‌های زراعی آبی	زمین‌های زراعی دیم	مراتع با پوشش گیاهی ۵ تا	مراتع با پوشش گیاهی ۱ نا
امتیاز	۰	۱	۲	۵	۷



شکل (۸) وضعیت تیب اراضی در شهرستان فريدونشهر

نتایج حاصل از توزیع شبکه آبراه‌های شهرستان در شکل (۹) به تصویر کشیده است و همانطور که مشخص است رودخانه های مختلف در سرتاسر شهرستان به صورت فصلی و دائمی جاری هستند و این امر نیز از مستعد بودن مناطق مختلف در برپایی دهکده گردشگری از منظر ایجاد چشم اندازهای طبیعی و جاذبه های اکوتوریسمی دارد. همچنین مکان احداث دهکده باید دور از پهنه های سیلابی باشد تا در مواقع طغیان رودخانه ها حداقل آسیب پذیری را در ارتبا با مخاطرات طبیعی از جمله سیلاب داشته باشد. لذا از جهت وجود جاذبه های طبیعت نزدیکی به رودخانه ها و از دیدگاه سیل خیزی فاصله از رودخانه ها دارای بیشترین مطلوبت هستند.



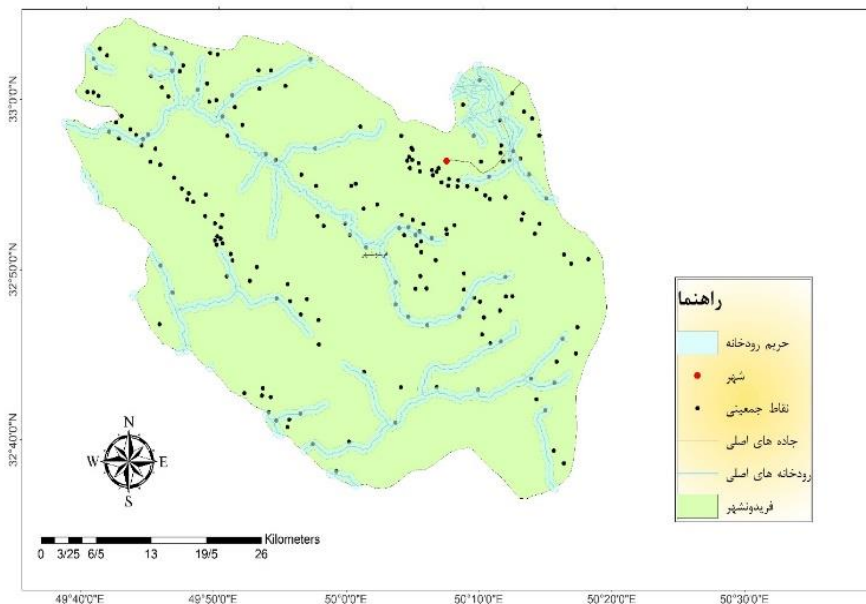
شکل (۹) وضعیت شبکه‌های آبراه‌های و پهنه بالقوه سیلابی در شهرستان فريدونشهر

در شناسایی مکان مناسب ایجاد دهکده گردشگری از جمله معیار مهم حفاظت از آب های زیرزمینی در برابر آلودگی ها میباشد. وضعیت فیزیکی و محل استقرار آبراهه ها و سطح ایستابی آب های زیرزمینی در آلوده کردن آن نقش دارد. لذا منطقه ای است که بیشترین فاصله از آبراهه را دارد به عنوان بهترین منطقه جهت مکانیابی محسوب می شود. در نتیجه حریم آنها به دلیل بارش های احتمالی و رخداد سیلاب نیز باید حفظ شود. زیرا انتخاب نادرست محل، آلودگی منابع آب به واسطه پسماندها از جمله پیامدهای منفی زیست محیطی آن می باشد و باعث آلوده شدن آب های سطحی و زیرزمینی میشود. بنابراین در مطالعه حاضر سعی شده است به این مساله توجه لازم شود و به عنوان یک معیار مهم وارد فرایند مکانیابی گردید. طبق استانداردهایی که توسط سازمان محیط زیست مصوب شده، کمترین فاصله از جریان های سطحی بایستی ۳۰۰ متر و بیشتر باشد. هرچند فاصله نزدیک تا آبهای جاری یک مزیت نسبی برای سایت گردشگری به حساب می آید ولی رعایت ضوابط و حفاظت از محیط زیست اهمیت بیشتری دارد. در نهایت امتیازدهی معیار فاصله از جریان آبهای سطحی به صورت جدول (۴) می باشد که نتایج حاصل از آن در قالب رعایت حریم ۳۰۰ متر از آبراهه ها در شکل (۱۰) به تصویر کشیده شده است.

جدول ۴- امتیازدهی معیار فاصله از جریان آبهای سطحی (محاسبات نویسندگان و برداشت های میدانی و مصاحبه با

کارشناسان، ۱۴۰۱)

فاصله (متر)	۰-۳۰۰	۳۰۰ تا ۵۰۰	۵۰۰ تا ۱۰۰۰	بیش از ۱۰۰۰
امتیاز	۰	۳	۶	۹



شکل (۱۰) حریم ۳۰۰ متری رودخانه در شهرستان فریدونشهر

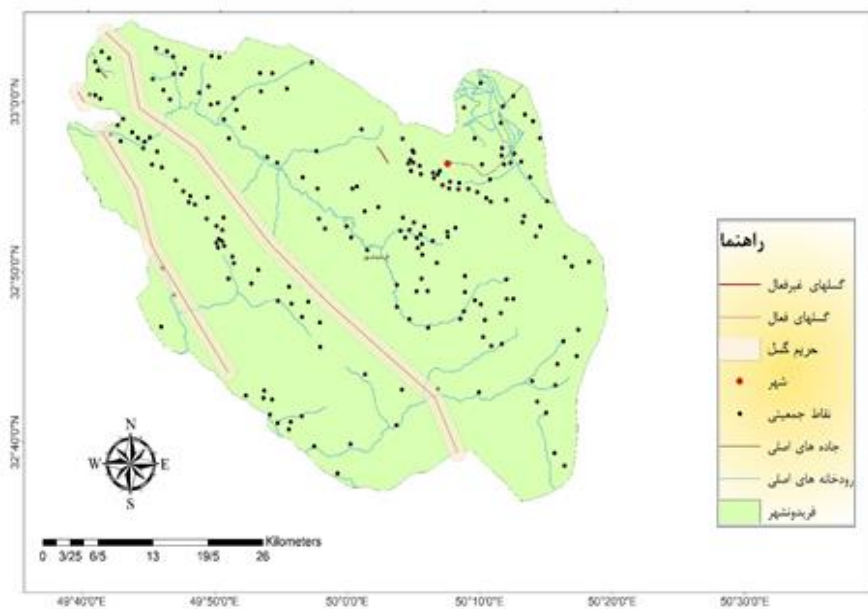
گسل ها به صورت بالقوه مبین رخداد زلزله و مخاطر لرزه خیزی در یک مکان هستند، بنابراین ایجاد سازه ها بایستی حداکثر فاصله تا گسل ها را داشته باشند تا به صورت بالقوه کمتر در معرض زمین لرزه قرار گیرند. در نتیجه در مدل مکانیابی، هرچه فاصله سایت انتخابی از گسل ها کمتر باشد، آن مکان برای احداث سایت دهکده مناسب تر است. بر

این مبنا لایه رقومی گسل های شهرستان با استفاده از نقشه ۱:۱۰۰۰۰۰۰ زمین شناسی تهیه شد و سپس با استفاده از ابزار بافر تعیین حریم گردید. در نهایت امتیازدهی نیز بر مبنای فاصله حداکثری از گسل ها در قالب جدول (۵) انجام شد که نتایج حاصل از آن در شکل (۱۱) به تصویر کشیده شده است.

جدول ۵- امتیازدهی طبقات معیار فاصله از گسل (محاسبات نویسندگان و برداشت های میدانی و مصاحبه با کارشناسان،

(۱۴۰۱)

فاصله از گسل (متر)	بیش از ۱۵۰۰۰	۱۰۰۰۰ تا ۱۵۰۰۰	۵۰۰۰ تا ۱۰۰۰۰	۳۰۰۰ تا ۵۰۰۰	۱۰۰۰ تا ۳۰۰۰	۰ تا ۱۰۰۰
امتیاز	۹	۷	۵	۳	۱	۰



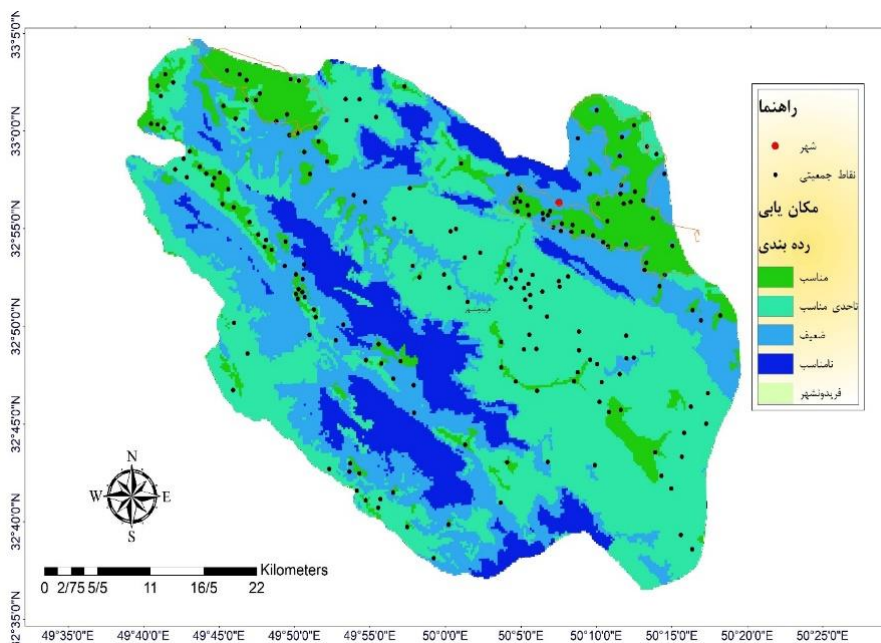
شکل (۱۱) گسل‌ها و حریم ۱۰۰۰ متری آنها در شهرستان فریدونشهر

مرحله بعد از تهیه لایه های رقومی معیارها و زیر معیارها، تعیین اولویت و وزن دهی آنها است که در این بخش ارزش گذاری معیارها به صورت مقایسه زوجی از دامنه ۱ تا ۹ صورت گرفت و به هر کدام از آنها با توجه به میزان اهمیت و نظرات کارشناسان، وزن به خصوصی تعلق گرفت. سپس با استفاده از روش نرمال سازی، وزن نهایی معیارها محاسبه گردید که نتایج حاصل از آن به صورت جدول (۶) است.

جدول ۶- امتیاز معیارهای مکانیابی دهکده گردشگری در شهرستان فریدونشهر

معیار	زیرمعیار	وزن مقایسه ای	وزن نهایی
عوامل انسانی و دسترسی	مراکز جمعیتی	۴	۰/۰۷۸
	فاصله از مراکز سکونتگاهی	۵	۰/۰۹۸
	راه های ارتباطی و حریم آنها	۹	۰/۱۷۶
ژئومورفولوژیکی	توپوگرافی اراضی	۳	۰/۰۵۹
	طبقات ارتفاعی	۲	۰/۰۳۹
	شیب سطح زمین	۸	۰/۱۵۷
کاربری اراضی	نوع کاربری زمین	۹	۰/۱۷۶
مخاطرات طبیعی	پهنه های سیل خیزی و حریم ۵۰۰ متر تا آبراهه	۶	۰/۱۱۸
	پهنه های لرزه خیزی و حریم ۱۰۰۰ متری از گسل	۵	۰/۰۹۸

در پایان بعد از تعیین درجه اهمیت معیارهای مکانیابی و ارزش گذاری آنها، بر مبنای وزنشان با یکدیگر ترکیب شدند و لایه نهایی با استفاده از آزمون مقایسه میانگین ها و نقاط شکستی که در طبیعت وجود دارد طبقه شد و پهنه های تناسب ارضی تعیین گردید که نتایج حاصل از آن به صورت شکل (۱۲) می باشد. با توجه به لایه نهایی پهنه بندی و شناخت مکان های مستعد ایجاد دهکده گردشگری، بیشتر پهنه های مناسب با وسعتی بیش از ۱۱ درصد کل مساحت شهرستان، در شرق، شمال و شمالغرب و لکه های پراکنده در کل گسترده شهرستان قرار گرفته اند که با توجه به مجاورت با مراکز جمعیتی می تواند بستری برای ایجاد دهکده توریسمی و توسعه گردشگری و استفاده گردشگران از محیط بکر طبیعی شهرستان گردد.



شکل (۱۲) نقشه تناسب ارضی شهرستان فریدونشهر برای ایجاد دهکده گردشگری

## بحث و نتیجه‌گیری

رشد شتابان صنعت توریسم چالش‌ها و نیازمندیهای بسیاری را ایجاد کرده که از جمله می‌توان به برنامه‌ریزی ضروری جهت ایجاد فضاها، تأسیسات و امکانات گردشگری و اطلاع‌رسانی مناسب اشاره کرد. در این خصوص دهکده‌های گردشگری مکان‌هایی هستند که در کنار ارائه خدمات رفاهی و اقامتی به گردشگران، از لحاظ جاذبه‌های فرهنگی-تاریخی و طبیعی، قابلیت‌های لازم برای جذب گردشگران را دارد. بنابراین این دهکده‌ها به عنوان یک اقامتگاه یا استراحتگاه، محل تمرکز گردشگران داخلی و خارجی به منظور توسعه و ترویج سفرهای فراغتی ایجاد می‌شوند و دارای فضاهای اقامتی، خدماتی، تفریحی، ورزشی، رفاهی و غیره در حد استانداردهای جهان امروز هستند. از جمله وظایف مدیران و برنامه‌ریزان گردشگری طراحی بهینه‌ی این فضاها است و اکنون که صنعت توریسم و خصوصاً گردشگری طبیعت‌محور با سرعت به عنوان یکی از صنایع برتر دنیا در حال رشد و گسترش است، مطالعه و بررسی مکان بهینه احداث دهکده‌های گردشگری نیز افزایش یافته و در بحث منطقه‌ای، ملی و بین‌المللی، تمام حاکمان و دولتمردان در تلاش هستند که از مزایای این صنعت نوپا استفاده حداکثری داشته باشند. هرچند در کشورهای در حال توسعه سرعت رشد و اهتمام کمتری نسبت به این موضوع وجود دارد اما به ندرت منطقه‌ای پیدا می‌شود که دست‌اندرکاران آن به این موضوع نیندیشیده باشند و درصدد استفاده از آن نیفتاده باشند.

درسالهای اخیر، شهرنشینان تمایل زیادی به تفریح و مسافرت‌های خارج از شهرها و بهره‌گیری از خدمات گردشگری در دهکده‌های گردشگری هستند. این در حالی است که در درون شهرها چنین استقبالی از فضاهای تفریحی و فراغتی مواجه کمتر وجود دارد، چرا که شهروندان متمایل به خروج از شهر هستند و نکته قابل توجه در این باره، تنوع آب‌هوایی، جاذبه‌های متعدد اکوتوریسمی، غنی بودن محیط طبیعی، فرار از انواع آلودگی‌های محیط شهری و غیره دهکده‌های گردشگری و جستجوی آرامش است. این توانمندیها، زمینه‌های فراوانی را در جهت توسعه اکوتوریسم و طبیعت‌گردی رقم زده است که با توجه به استقبالی که مردم داشته‌اند می‌تواند زیربنای توسعه‌ی همه جانبه را فراهم سازد که در صورت مدیریت صحیح منابع و سرمایه، بازخوردهای مثبت آن نصیب همه گروه‌های خدمات رسان گردشگری و به ویژه جامعه میزبان خواهد شد.

با توجه به ویژگی‌های محیط‌های طبیعی و مصنوعی و نیز بازخوردهای اجتماعی و فرهنگی و اقتصادی آنها استقرار عملکردها و کاربریهای مختلف در سایت دهکده‌های گردشگری، باید صورت پذیرد و لازم است از بروز ناهنجاریهای زیست محیطی و اجتماعی در محدوده آنها اجتناب شود. در این امر لازم است توجه بیشتری در زمینه توسعه‌های آینده سایت گردشگری صورت گیرد و از این لحاظ، تهیه طرح‌های توسعه‌ای با ملاحظات اجتماعی، کارکردی، اقتصادی و زیست محیطی از اهم برنامه‌ها است تا مجموعه گردشگری بتواند به صورت برنامه‌ریزی شده، به پاسخگویی نیازهای منطقه بپردازد. عوامل مختلف و ابزارهای فراوانی جهت جذب گردشگر و رونق صنعت گردشگری وجود دارد و هرچند در معنای عام اماکن تاریخی مهمترین جاذبه گردشگری هستند اما محققان و پژوهشگران و متولیان امر گردشگری همواره به دنبال راه‌های جدیدتر و جذاب‌تر در این صنعت می‌گردند و از پژوهشایی در این زمینه حمایت‌های لازم را به عمل می‌آورند. با گذشت زمان و تغییر علائق بشر و تغییر نسل‌ها مطمئناً در همه امور

تغییراتی اجتناب ناپذیر رخ خواهد داد و هرچند گذشته و گذشتگان و اماکن تاریخی همواره مورد توجه و علاقه هستند اما برخی از افراد بشر که از دیدن و سیر سرگذشت گذشتگان اشباع شده‌اند و همچنان نیاز گردشگری و سیر و سفر خود را از دست نداده‌اند به دنبال جاذبه‌های دیگری می‌گردند و از آنها استقبال می‌کنند. در سال‌های اخیر جاذبه‌های طبیعی نقش بسزایی در این زمینه ایفا کرده‌اند و گردشگران فراوانی به آنها علاقه نشان داده و به این اماکن جذب شده‌اند. داشتن توامان هر دو جاذبه گردشگری تاریخی و طبیعی به مثابه گنجی است نایاب و تمام ناشدنی که ساکنان منطقه را خوشبخت می‌کند و به منطقه مورد نظر شور و شعف و رفاه و غیره ارزانی می‌دارد. در ایران این مناطق به وفور یافت می‌شود. شهرستان فریدونشهر هر دو فاکتور طبیعی و تاریخی جذب گردشگر را دارا هستند و این به معنای بهشت گردشگران است. داشتن امکانات و تسهیلات مناسب بعد از داشتن جاذبه‌های گردشگری در معنای جدید (طبیعی و تاریخی) گامی مهم و اصلی انکارناپذیر است. چه بسا کاهش و کمبود این امور باعث از بین رفتن و پسرفت صنعت نوین گردشگری شود. این امر لزوم مطالعات و پژوهش در ارتباط با پتانسیل‌های ایجاد و صرف امکانات و تسهیلات تشویقی در جذب گردشگران ملی و بین‌المللی را دوچندان می‌کند.

توسعه توریسمی در هر منطقه علاوه بر نیاز به شناخت و معرفی جاذبه‌ها، نیازمند ارائه خدمات و تسهیلات مورد نیاز گردشگران است. ارائه مطلوبتر و بهتر خدمات و تسهیلات مورد نیاز در جهت جلب رضایت‌مندی گردشگر، نیازمند مطالعه و بررسی دقیق محدوده از حیث معیارهای فوق‌الذکر است. شهرستان فریدونشهر یکی از مکانهای زیبا و دیدنی است که تاکنون مطالعه‌ای در زمینه شناسایی و معرفی آن صورت نگرفته است. از این رو در این پژوهش سعی شده است تا با بهره‌گیری از تحلیل‌های مکانی و پایش‌های میدانی، مطلوبترین سایت ایجاد دهکده گردشگری ارزیابی گردد. تعیین بهترین مکان برای ایجاد دهکده گردشگری، طیف وسیعی از فاکتورها را شامل می‌شود. در این پژوهش با بررسی فاکتورها و متغیرهای مختلف موثر بر صنعت گردشگری و تهیه نقشه‌های مختلف از جمله تراکم مراکز جمعیتی، توپوگرافی منطقه، کاربری اراضی، طبقات ارتفاعی، حریم‌های مختلف در اطراف رودخانه‌های شهرستان، جهت شیب اراضی، گسل‌های موجود در پهنه شهرستان فریدونشهر، سعی در تعیین مطلوبترین و مناسب‌ترین مکان جهت احداث دهکده گردشگری با توجه به موضوعیت اکوتوریسم شده که با استفاده از به کارگیری و تعیین سهم هریک از فاکتورها در یک نقشه بهترین مکان‌ها در پهنه شهرستان تعیین گردید. نتایج بیان می‌کند که شهرستان فریدونشهر با دارا بودن استعدادهای مختلف طبیعی و تاریخی و نتایج مثبت بررسی فاکتورهای موثر در احداث دهکده گردشگری قطعاً شرایط جغرافیایی و طبیعی لازم جهت احداث و گسترش دهکده‌های گردشگری را دارد. در گستره شهرستان فریدونشهر پهنه‌های مناسب جهت احداث دهکده با وسعتی بیش از ۱۱ درصد کل مساحت شهرستان، در شرق، شمال و شمالغرب و لکه‌های پراکنده در کل گسترده شهرستان قرار گرفته‌اند و بایستی دست‌اندرکاران این عرصه هرچه بیشتر به این موضوع توجه و اهتمام داشته باشند. در مقام مقایسه نتایج پژوهش حاضر با پژوهشگران دیگر نیز نتایجی به دست آمد که حاکی از اهمیت روزافزون صنعت گردشگری و لزوم اهتمام بیشتر به این صنعت رو به توسعه و ثروت ساز را دوچندان کرد و در اکثر موارد نتایج کلی پژوهش‌ها در امتداد یکدیگر و تکمیل‌کننده هم بودند. در همه پژوهش‌ها همچنین در کنار گردشگری، احترام به محیط زیست و حفظ و نگهداری آن اهتمام ویژه‌ای شده و طبیعت‌گردی به عنوان شاخه جدیدی از گردشگری تبیین و نیازهای این شاخه نیز معرفی و راهکارهایی جهت حل و رفع چالش‌ها و نیازها ارائه شده است. یکی از مهمترین و کاربردی‌ترین این راه‌ها ایجاد دهکده‌های

گردشگری و ارائه خدمات رفاهی به اکوتوریسم‌ها جهت جلوگیری از ضرر و زیان به طبیعت و همچنین جذب گردشگران بیشتر با امکانات رفاهی چشمگیرتر و تسهیلات رفاهی بالاتر است. با جستاری کوتاه در منابع علمی می‌توان پژوهش‌های متعددی را پیدا کرد و شاید تنها چیزی که تعدد این پژوهش‌ها به مخاطب خود القا می‌کند اشباع شدن موضوعات پژوهشی در این زمینه است، اما نتایج این پژوهش بیان می‌دارد با توجه به منحصر به فرد بودن هر منطقه از پهنه بیکران زمین به تعداد مناطق مستعد در گستره سرزمینی موضوعات متنوع جهت پژوهش و بررسی وجود دارد که ایجاد دهکده‌های گردشگری این موضوع را به صورت عملیاتی و کاربردی تبیین می‌کند. همچنین می‌توان پیشنهاد نمود که در صورت ایجاد دهکده گردشگری، بخشی از سایت‌های مهم اکوتوریسم منطقه را به یک فضای جهت آموزش برای متقاضیان طبیعت‌گردی اختصاص داد. بنابراین توسعه گردشگری طبیعت‌محور و ایجاد دهکده‌های گردشگری در شهرستان فردونشهر سبب کسب دستاوردهای ماندگار و پایداری برای مردم محلی می‌شود. به تبع درآمد حاصل از طبیعت‌گردی توسط جامعه محلی، تاثیرات قابل توجهی از اصلاحات و بهبودهای اشتغالزایی و افزایش رفاه و ارتقا سطح زندگی حاصل می‌شود. لذا طبیعت‌گردی زمینه‌ای است تا از لحاظ اقتصادی ارتباطات گسترده‌ای با افراد مختلف ایجاد گردد و در نهایت به برقراری توازن اقتصادی در سطح محلی و منطقه‌ای کمک می‌کند.

## منابع

۱. آریان پور، آزاده، خوش نظر، مامند، تقوایی، مسعود، جمینی، داود، ۱۳۹۱، مکان‌یابی دهکده گردشگری در ساحل دریاچه زریوار با بهره‌گیری از تکنیک‌های AHP و GIS. نشریه مطالعات اجتماعی گردشگری، سال ۱، شماره ۱، ۷۷-۸۹. <http://journalitor.ir/Article/13950819101203896>
۲. آئین فر، صنم، مشیدی، سمیه، پورمحمدی، محمدرضا، (۱۳۹۵)، ارزیابی توان اکولوژیکی به منظور طراحی دهکده توریستی با روش GIS (نمونه موردی: تپه‌های مجاور روستای حاج‌عبدال)، دومین کنفرانس بین‌المللی یافته‌های نوین پژوهشی در مهندسی عمران، معماری و مدیریت شهری. <https://elmnet.ir/doc/20517380-12258>
۳. امیرشاه کرمی، سعیده سادات و فیض‌الهی، غلامعلی، ۱۳۹۳، امکان‌سنجی توسعه گردشگری در شهرستان فریدونشهر با استفاده از مدل SWOT، همایش ملی توسعه پایدار روستایی در افق ۱۴۰۴، اصفهان. <https://civilica.com/doc/319572>
۴. پاپلی یزدی، محمدحسین، سقایی، مهدی، ۱۳۹۳، گردشگری (ماهیت و مفاهیم)، انتشارات سمت، چاپ ۹، ۲۸۴ صفحه.
۵. پرور، زهرا، حشمت‌نیا، بهناز، شایسته، کامران، (۱۳۹۸)، ارزیابی تناسب اراضی برای کاربری توریسم با استفاده از GIS و روش AHP (مطالعه موردی شهرستان همدان)، علوم و تکنولوژی محیط زیست، دوره ۲۱، شماره ۶، ۲۴۱-۲۲۸. DOI: 10.22034/jest.2019.22883.3190
۶. تقوایی، مسعود، تقی‌زاده، محمدمهدی، کیومرثی، حسین. (۱۳۹۰). مکان‌یابی دهکده‌های گردشگری با استفاده از سیستم اطلاعات جغرافیایی و مدل SWOT (نمونه موردی: ساحل دریاچه کافتیر)، جغرافیا و برنامه ریزی محیطی، سال ۲۲، شماره ۲، ۹۹-۱۲۰. [https://gep.ui.ac.ir/article\\_18496.html](https://gep.ui.ac.ir/article_18496.html)

۷. جعفری، غلام حسن، کریمی، ستار. (۱۳۸۸). مکانیابی دهکده های گردشگری با استفاده از سیستم اطلاعات جغرافیایی (GIS) مطالعه موردی: دریاچه زریوار شهرستان مریوان. اندیشه جغرافیا، دوره ۳، شماره ۶، ۹۶-۱۱۰.  
[https://geonot.znu.ac.ir/article\\_20697.html](https://geonot.znu.ac.ir/article_20697.html)
۸. رازی، لیلی، نعمتی مهر، مرجان، ۱۳۹۸، کاربست مدل دهکده اکوتوریسمی جهت بازآفرینی روستاهای هدف گردشگری اکولوژیک (مطالعه موردی: روستای وردیج، استان تهران). فصلنامه مسکن و محیط روستا، دوره ۳۸، شماره ۱۶۵، ۱۴۱ تا ۱۵۶. DOI: 10.22034/38.165.141.156
۹. رنجبر فردویی، ابوالفضل، موسوی، سیدحجت، شریفیان آرانی، سید مجتبی، ۱۳۹۶، ارزیابی تناسب اراضی منطقه مرنجاب برای مکان یابی دهکده گردشگری. نشریه گردشگری و توسعه، سال ۶، شماره ۲ (پیاپی ۱۱)، ۱۶۹ تا ۱۸۹.  
 DOI: 10.22034/jtd.2020.110402
۱۰. سلیمی، مهدی، سلطان حسینی، محمد، و شعبانی بهار، غلامرضا. (۱۳۹۱). مکان گزینی اماکن ورزشی با استفاده از مدل های پیوسته و گسسته فضایی مبتنی بر ترکیب دو مدل AHP و TOPSIS. مطالعات مدیریت ورزشی (پژوهش در علوم ورزشی)، ۴(۱۳)، ۱۵۷-۱۸۰. SID. <https://sid.ir/paper/234425/fa>
۱۱. شریفیان، اردشیر، اصلانی، مهدی (۱۳۹۱)، جستاری بر طراحی معماری مجموعه تفریحی اقامتی با رویکرد احیاء و تقویت صنعت گردشگری ایران، اولین همایش ملی گردشگری و طبیعت گردی ایران زمین، همدان.  
<https://civilica.com/doc/195575>
۱۲. شهرکی ده دسوخته، سمیه، خبازی، مصطفی، سارانی، سمانه، ۱۳۹۷. مکان یابی دهکده های گردشگری در شهرهای ساحلی (مورد مطالعه: جزیره قشم). نشریه گردشگری شهری، سال ۵، شماره ۲، ۱۰۱ تا ۱۱۹. DOI: 10.22059/jut.2018.242294.388
۱۳. عزیزی خادم، الهام، رنگزن، کاظم، کابلی زاده، مصطفی، تقی زاده، ایوب، ۱۳۹۷. رتبه بندی مکان یابی دهکده گردشگری با تاکید بر معیارهای زیست محیطی به روش FTOPSIS (مطالعه موردی شهرستان شوش). فصلنامه تحقیقات کاربردی علوم جغرافیایی، دوره ۱۸، شماره ۵۱، ۱۶۵ تا ۱۸۱. DOI: 10.29252/jgs.18.51.165
۱۴. فروزنده شهرکی، گوهر، کهرم، اسماعیل، لقایی، حسنعلی، ۱۳۹۰، مکان یابی طراحی دهکده گردشگری در «دره عشق»، علوم و تکنولوژی محیط زیست، سال ۱۳، شماره ۳ (پیاپی ۵۰)، ۸۳-۹۹.  
[https://journals.srbiau.ac.ir/article\\_92.html](https://journals.srbiau.ac.ir/article_92.html)
۱۵. کدیور، علی اصغر، داوریار، محمدعلی، وفایی، مهدی، ۱۳۹۶. شناسایی و امکان سنجی پهنه های مساعد برای ایجاد مراکز اقامتی گردشگری با استفاده از مدل (AHP) و (GIS) (مطالعه موردی: دهستان گلکان شهرستان چناران). فصلنامه جغرافیا و برنامه ریزی منطقه ای، دوره: ۷، شماره: ۲۶، ۱۱۱۱-۱۳۲.  
[https://www.jgeoqeshm.ir/article\\_49637.html](https://www.jgeoqeshm.ir/article_49637.html)
۱۶. کریمی کندزی، ساجده (۱۳۹۹)، توسعه بومگردی و نقش آن در توسعه جاذبه های بومگردی شهرستان آران و بیدگل، مطالعات اجتماعی گردشگری، دوره ۸، شماره ۱۶، صص ۲۲۳ - ۲۴۲.  
<http://journalitor.ir/Article/13990817250618>
۱۷. محلاتی، صلاح الدین، (۱۳۸۰)، در آمدی بر جهانگردی، انتشارات دانشگاه شهید بهشتی، چاپ اول، ۳۳۴ صفحه.
۱۸. محمدزاده، حافظ، اصغری شیوه، ستار، (۱۳۹۶)، تحلیل و بررسی روند طراحی دهکده اقامتی، تفریحی و توریستی با رویکرد توسعه اکوتوریسم، چهارمین کنفرانس ملی دستاورد های اخیر در مهندسی عمران، معماری و شهرسازی، تهران. <https://civilica.com/doc/719337>

۱۹. مرادی، نصرت، خوش نظر، مامند، آریان پور، آزاد، صفری نامیوندی، مهدی، ۱۳۹۳، مکان یابی دهکده گردشگری در ساحل سد مهاباد با بهره گیری از تکنیک های GIS، AHP و SWOT. مجله پژوهش و برنامه ریزی روستایی، سال ۳، شماره ۳ (پیاپی ۷)، ۲۵ تا ۳۸. DOI: 10.22067/jrrp.v3i7.26880
۲۰. مردوخیان، فریبا، ۱۳۹۲، شهرستان توریستی فریدونشهر به عنوان منطقه‌ی جذب گردشگری، اولین همایش ملی گردشگری، جغرافیا و محیط زیست پایدار، همدان. <https://civilica.com/doc/248460>
۲۱. مشتاقی یزدانی، مرجان، ناصری حمیدی، ناصر، و بابایی همتی، روشن. (۱۳۹۵). امکان سنجی توسعه پایدار گردشگری روستایی در منطقه الموت. کنفرانس بین المللی پژوهش های نوین در مدیریت، اقتصاد و علوم انسانی. SID. <https://sid.ir/paper/854489/fa>
۲۲. منصوری، محمدرضا (۱۳۹۸)، ظرفیت سنجی شهرستان کوهدشت برای توسعه واحدهای بوم گردی، مطالعات جغرافیا، عمران و مدیریت شهری، دوره ۵، شماره ۴، ۱-۱۰. <http://irijournals.ir/journals/10-Geography/v5-i4-winter98/paper1.pdf>
۲۳. مولایی، فهیمه، کرکه ابادی، زینب، کامیابی، سعید، ۱۳۹۹، نیازسنجی ایجاد دهکده گردشگری هوشمند در شهر بندر انزلی، نشریه گردشگری شهری، سال ۷، شماره ۴، ۴۹ تا ۶۰. DOI: 10.22059/jut.2021.310536.839
۲۴. مولایی، فهیمه، کرکه ابادی، زینب، کامیابی، سعید، ۱۴۰۰، امکان سنجی ایجاد دهکده گردشگری هوشمند در مناطق مرزی مطالعه موردی: شهر مرزی آستارا، پژوهش نامه مطالعات مرزی، دوره ۹، شماره ۴، ۷۱ تا ۸۷. DOI: 20.1001.1.23454512.1400.9.4.6.4
۲۵. نوحه گر، احمد، دهقان، مصطفی، ۱۳۹۳، مکان یابی دهکده گردشگری ساحلی با استفاده از تلفیق فرایند تحلیل شبکه ای (ANP) و سامانه اطلاعات جغرافیایی (GIS). فصلنامه گردشگری و چشم انداز آینده، سال ۴، شماره ۳، پیاپی ۱۳، ۸۱ تا ۹۶. [http://www.jtourqeshm.ir/article\\_50519\\_bc4ed1ba5af614b34f9f9ec7d67d897f.pdf](http://www.jtourqeshm.ir/article_50519_bc4ed1ba5af614b34f9f9ec7d67d897f.pdf)
۲۶. نوری، محمدجواد، شاهین، سمیرا، ملایی، فرشته، ۱۴۰۱، اولویت بندی توسعه شهرک ها و دهکده های گردشگری در قلمرو فضایی استان مازندران، نشریه آمایش سرزمین، سال ۱۴، شماره ۲، ۴۲۷ تا ۴۶۲. DOI: 10.22059/jtcp.2022.337263.670294
۲۷. هوشیار، حسن، قادری، رضا، رمضان تاش دهگرچی، حسین، ۱۴۰۱. تحلیل مولفه های محیطی تخصیص فضای بهینه در احداث دهکده گردشگری (مورد مطالعه: جنگل روستای میرآباد شهرستان اشنویه). فصلنامه برنامه ریزی توسعه کالبدی، دوره ۹، شماره ۱، پیاپی ۲۵، ۶۷ تا ۷۹. <https://doi.org/10.30473/psp.2022.56456.2394>
28. Fennell, D., 2008. Ecotourism. 3rd edn, London: Routledge.
29. Hamzah, A. S., & Irfan, M. (2018). Local wisdom-based tourist village sade lombok organization within the framework of sustainable tourism development. *Advances in Social Science, Education and Humanities Research (ASSEHR)*, 282, 129-132. DOI:10.2991/icblt-18.2018.31
30. Juma, L. O., & Khademi-Vidra, A. (2019). Community-based tourism and sustainable development of rural regions in Kenya; perceptions of the citizenry. *Sustainability*, 11(17), 4733, 1-23. DOI:10.3390/su11174733
31. KianiSadr, M, Melhosseini Darani, K, Golkarian, H. (2019), Quantitative Zoning of Ecotourism Potential in Oshtorankouh Protected Area Using Delphi Method, Analytic Hierarchy Process, and Weighted Overlay Methods. *ECOPERSIA*. 7(2): 115-123. <http://ecopersia.modares.ac.ir/article-24-18755-en.html>
32. Megawati, V., Rahayu, S., Budy Subali, S., Novika Widjaja F., (2021), The Attitudes of Local Communities Towards Sustainable Development and Development of Ketapan Rame Tourist

- Village, Mojokerto, *Advances in Economics, Business and Management Research*, 180, 119-126. DOI:10.2991/aebmr.k.210628.020
33. Nala, I. W., L., Indriani, N., & Oka, I. M. D. (2021). The impacts of development of Pela Village as a tourist village in Kutai Kartanegara, East Kalimantan. *Journal of Applied Sciences in Travel and Hospitality*, 4(2), 85-92. DOI:10.31940/jasth.v4i2.85-92
34. Reynaldi, B., (2018). An Analysis of Sustainable Tourism Development Collaboration: Case: Tourist Puppets Village of Kepuhsari, Wonogiri District. *Advances in Social Science, Education and Humanities Research*, 165, 192-196. DOI: 10.2991/iccsr-18.2018.41
35. Sesotyningtyas, M., Manaf, A., (2015), Analysis of Sustainable Tourism Village Development at Kutoharjo Village, Kendal Regency of Central Java. *Procedia - Social and Behavioral Sciences*, 184, 273 – 280. DOI: 10.1016/j.sbspro.2015.05.091
36. Zorlu, K., & Yilmaz, A. (2020). Determination of Strategies of Ecotourism in Protected Areas with SWOT-AHP Method: The Case of Aksaray–Ihlara Special Environmental Protection Zone (SEPZ). *Coğrafya Dergisi, Journal of Geography*, (40), 1-12. DOI: 10.26650/JGEOG2019-0051