



جغرافیا و روابط انسانی، بهار ۱۴۰۵، دوره ۹ شماره ۱، صص ۹۳-۱۱۲

نقش اقلیم بر معماری بومی

(مطالعه موردی خانه‌های تاریخی عصر قاجار رشت)

حیب شهبازی شیران^۱، متینه رستمی پور^{۲*}

۱-دانشیار و عضو هیئت علمی گروه باستان‌شناسی دانشگاه محقق اردبیلی، دانشکده علوم اجتماعی، اردبیل، ایران

۲-دانش‌آموخته کارشناسی ارشد باستان‌شناسی، دانشگاه محقق اردبیلی، دانشکده علوم اجتماعی، اردبیل، ایران

rostamipourmatineh@gmail.com

تاریخ پذیرش: ۱۴۰۳/۰۷/۲۲

تاریخ بازنگری: ۱۴۰۳/۰۶/۰۶

تاریخ دریافت: ۱۴۰۳/۰۵/۱۹

چکیده

در شکل‌گیری معماری هر دوره از ادوار تاریخی ایران، علاوه بر عواملی همچون مذهب، اقتصاد، فرهنگ و...، جغرافیا و اقلیم نیز به نوبه خود تأثیری مستقیم در سبک‌ها و ویژگی‌های آن دارد. این تأثیرات در خانه‌های تاریخی نیز خود را نمایان‌گر می‌سازد و باید گفت که دو مقوله معماری و طبیعت (ویژگی‌های جغرافیایی و اقلیم منطقه) در ارتباط کامل با یکدیگر قرار دارند و آنها را می‌توان امری جدایی‌ناپذیر از یکدیگر به شمار آورد. پژوهش حاضر که مبتنی بر مطالعات کتابخانه‌ای و بررسی‌های میدانی است، به منظور تبیین و شناسایی عناصر معماری متأثر از اقلیم و جغرافیای منطقه شمال ایران بر خانه‌های تاریخی دوره قاجار شهرستان رشت به انجام رسیده است و در این راستا اهداف زیر را دنبال می‌کند:

- معماری، ویژگی‌های هنری و پلان ساختارهای معماری خانه‌های تاریخی رشد چگونه است؟
 - آب و هوا، اقلیم و ویژگی‌های جغرافیایی منطقه، تا چه اندازه در نمود عناصر معماری هماهنگ با این فاکتورها تأثیرگذار بوده است؟
- مطالعات صورت گرفته نشان می‌دهد که خانه‌های تاریخی دوره قاجار در رشت متناسب با ویژگی‌های معماری بومی منطقه و همچنین متناسب با وضعیت اقلیم موجود در منطقه پی‌ریزی گشته و از اصول معماری متناسب با آن پیروی می‌کنند.

واژگان کلیدی: اقلیم، معماری بومی، شمال ایران، رشت، خانه‌های تاریخی قاجار

معماری از جمله هنرهای کهن بشری است که شاید بیش از هر هنر دیگری خود را با عناصر بومی و منطقه‌ای هماهنگ ساخته است. از این رو در هر گوشه از این کره خاکی که پا می‌نهییم، با بناهایی رو به ور می‌شویم که هر یک متناسب با اقلیم و ویژگی‌های جغرافیایی آن منطقه ساخته شده‌اند. نکته جالب توجه آن است که آنچه معماری هر منطقه را تحت تاثیر قرار می‌دهد، تنها شرایط اقلیمی نیست، بلکه آداب و رسوم، باورها و اعتقادات خاص هر منطقه نیز بر معماری آن تاثیر بسیار دارند و در این میان تاثیر اعتقادات دینی و مذهبی نیز غیر قابل انکار است. ساختمان‌های هر ناحیه نسبت به اقلیم منطقه، از الگوی خاصی در معماری پیروی می‌کنند، این بدان معنی است که معماران همیشه سعی بر آن داشتند تا بین ویژگی‌های جغرافیایی و آب و هوای آن منطقه با معماری سنتی آنجا نوعی سازش برقرار کنند (جانسون، ۱۳۷۶، ۱۵۲ - ۱۵۹). به طور مثال با آگاهی کامل نسبت به این دو فاکتور، در برخی نواحی دیوارها و بامها را ضخیم می‌ساختند که هم گرمای روز و هم سرمای شب را تعدیل بخشد، خیابانها و کوچه‌ها را باریک تعبیه می‌کردند، تا بدین وسیله روشنایی نور خورشید و بادهای غبارآلود را دفع کنند، از عناصر مقاوم و در دسترس محل همچون سنگ و آجر بهره می‌بردند و از این طریق اصل خودبسندگی را در معماری ایرانی رعایت می‌کردند و یا جهت مقاومت بیشتر بنا سکوسازی و یا به ساخت سردابه، هورنو، بادگیر و ... مبادرت می‌ورزیدند. جغرافیا نیز به مانند اقلیم در نمود عناصر و ویژگی سبکهای هنری و معماری ایرانی بسیار قابل توجه بوده و باید عنوان کرد که جغرافیا به منزله محیط طبیعی هنرمند است (مینورسکی، ۱۳۸۷، ۹۹ - ۱۱۸) و تاثیر شگرفی بر هنر ایرانی دارد. اهمیت تاثیر طبیعت بر معماری، انجام مطالعات و پژوهش های جامعی را در این زمینه ایجاب می کند. به ویژه در کشور ما که تنوع شرایط اقلیمی در آن کاملاً مشهود است، انجام تحقیقات گسترده در این زمینه امری اجتناب ناپذیر است. ملاحظات اقلیم و جغرافیای خاص یک منطقه خود عامل اصلی و مهم در فرم‌زایی بافت شهری و عناصر معماری است. نقش عوامل طبیعی به خصوص اقلیم، توپوگرافی، پوشش گیاهی، زمین‌شناسی و منابع آب در ساخت و ساز مسکن غیر قابل انکار است (حسنی‌مهر، ۱۳۸۹، ۳۲ - ۴۷). خانه‌های تاریخی موجود در بافت تاریخی رشت در دوره قاجار نیز متناسب با اقلیم معتدل و مرطوب شمال ایران ایجاد شده‌اند. در این ابنیه‌های تاریخی عناصر معماری همچون نوع مصالح، پی، تزئینات، سقف و ایوان، صحن و .. از تناسبات طلایی و ویژگی‌های متناسب با اقلیم بومی برخوردارند که در این پژوهش مورد مطالعه و بررسی موشکافانه قرار می‌گیرند.

پرسش‌های پژوهش: ۱. ویژگی‌های معماری و تزئینات خانه‌های تاریخی بافت تاریخی رشت در دوره قاجار چگونه است؟ ۲. اقلیم منطقه چه تاثیراتی بر ویژگی‌های معماری خانه‌های تاریخی شهر رشت در عصر قاجار داشته است؟

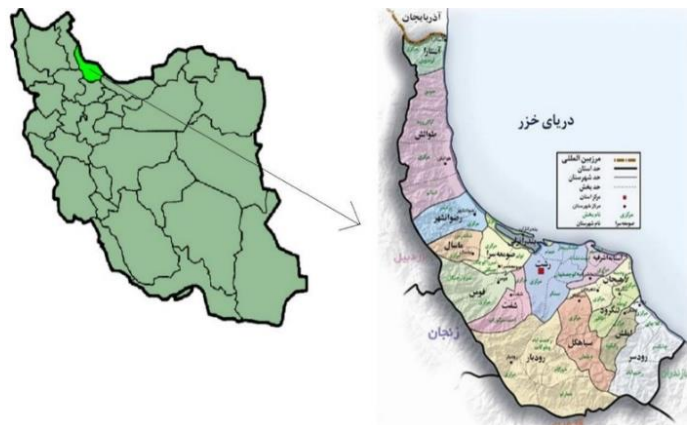
روش پژوهش: پژوهش حاضر به روش توصیفی - تحلیلی بوده و گردآوری یافته‌ها بر اساس بررسی‌ها و پژوهش‌های میدانی (شامل بازدید از آثار، تهیه پلان و عکس) و مطالعات کتابخانه‌ای (شامل بررسی متون تاریخی و استفاده از کتب و گزارش‌های موجود در آرشیو سازمان میراث فرهنگی) صورت گرفته است.

پیشینه پژوهش: نوشته‌های منوچهر ستوده (۱۳۶۶) در کتاب "از آستارا تا استارباد"، رابینو (۱۳۷۴) در کتاب "فرمانروایان گیلان و ولایات دارالمرز ایران"، دارا دیبا، و شهریار یقینی (۱۳۷۲) در مقاله‌ای تحت عنوان: "تحلیل و بررسی معماری بومی گیلان"، نصرالدین الیاس زاده مقدم (۱۳۷۷) در پایان‌نامه‌ای تحت عنوان: "طرح احیا و نوسازی بافت کهن بازار رشت"، مژگان خاکپور (۱۳۸۵) در مقاله‌ای تحت عنوان "ساخت خانه‌های شیکیلی در گیلان"، مژگان خاکپور، مجتبی انصاری، و علی طاهرنیا (۱۳۸۹) در مقاله‌ای تحت عنوان: "گونه‌شناسی خانه‌های بافت قدیم شهر رشت"، مژگان خاکپور (۱۳۹۰) در کتاب "معماری خانه‌های گیلان، ولی جهانی (۱۳۹۸) در کتاب "باستان‌شناسی گیلان از آستارا تا هوسمولی، پندی (۱۳۹۹) در کتاب "رشت در آیینۀ تاریخ"، از جمله آثاری هستند که به رشت، معماری و بافت تاریخی آن پرداخته‌اند. غیر از مقاله "انعکاس الگوهای معماری پایدار بومی در خانه‌های رشت با رویکرد فرم و اقلیم" از زادفلاح و همکاران (۱۳۹۶) که آن نیز تنها چهار بنای قاجاری را مورد مطالعه قرار داده؛ تاکنون پژوهشی مختص و جامع در ارتباط با تاثیر اقلیم بر بناهای تاریخی این دوره در شهر رشت صورت نگرفته است. بنابراین پژوهش حاضر تلاش دارد تا گامی موثر و مفید در تکمیل مطالعات پیشین در این زمینه بردارد.

بافت تاریخی رشت در طی دوران اسلامی

شهرستان رشت از شهرهای استان گیلان در شمال ایران است. این شهر از شمال به دریای خزر و بندر انزلی، از جنوب به شهرستان رودبار، از شرق به شهرستان‌های سیاهکل و آستانه‌اشرفیه و از غرب به شهرستان‌های فومن، صومعه‌سرا و شفت ختم می‌شود. شهر رشت به‌عنوان مرکز استان، در جلگه مرکزی گیلان واقع شده است. این شهر در وسیع‌ترین بخش دلتای رودخانه سفیدرود با ارتفاع متوسط ۸ متر از سطح دریاهای آزاد و فاصله ۳۳۰ کیلومتری شمال باختری تهران و انتهای راه اصلی دریای خزر و مسیر راه اصلی درجه یک قزوین به بندر انزلی قرار دارد. دو شاخه از رودخانه سفیدرود به نام‌های سیاه رود و گوهر رود از سوی خاور و باختر شهر رشت در جریان هستند و سرانجام به تالاب انزلی می‌ریزد. به‌استثنای منجیل و رودبار که شهرهای بین را گیلان هستند؛ رشت مهم‌ترین شهری است که در دروازه ورودی استان قرار دارد. این موقعیت جغرافیایی رشت امتیاز بالایی برای آن محسوب می‌شود. اقلیم این شهر معتدل خزری است و دارای تابستان گرم و مرطوب و زمستان‌های معتدل است. در منابع تاریخی آمده، این شهر به‌احتمال قوی قبل از اسلام در زمان ساسانیان وجود داشته است. در دوران صفویه مرکز گیلان پس از فومن به رشت منتقل گشت و این امر موجب افزایش اهمیت بیش‌ازپیش این شهر شد. رشت را درگذشته دارالاماره (دارالمرز) نیز

می‌نامیدند. این شهر در قدیم تنها راه ارتباطی و بازرگانی ایران از طریق بندر انزلی به اروپا به شمار می‌آمده و از زمان شاه‌عباس دوم تا اواخر حکومت قاجاریه شهر رشت مرکز تجاری بزرگی بوده است و کاروان‌هایی در شهر برای خرید ابریشم توقف می‌کردند و کالاهای خود را از این طریق به بندرها دریای مدیترانه ارسال می‌داشتند. در بافت قدیم شهر بناهای تاریخی زیادی وجود دارد و از سبک معماری ویژه‌ای برخوردار است که تبلور آن را در میدان اصلی شهر (میدان شهرداری سابق- شهدای فعلی) می‌توان مشاهده نمود. این بناها دارای ارزش‌های فرهنگی- هنری هستند. بازار ماهی‌فروشان رشت و بازار اصلی آن‌که در مجاورت یکدیگر قرار دارد، از نقاط دیدنی و مهم‌ترین مرکز خرید و فروش کالا در استان گیلان به شمار می‌آیند. مهم‌ترین این بناها به شرح زیر هستند: عمارت کلاه‌فرنگی، عمارت شهرداری، عمارت پست، موزه رشت، خانه قدیری، کتابخانه ملی رشت، خانه ابریشمی، کلیسای آرامنه، کاروان‌سرای لات، موزه میراث روستایی گیلان، خانه جهانگردی، پارک قدس رشت، بوستان ملت، پارک دانشجو. زیارتگاه‌ها و اماکن مذهبی رشت نیز عبارت‌اند از: مقبره میرزا کوچک خان، مقبره خواهر امام از نوادگان امام موسی کاظم (ع)، بقعه امام‌زاده هاشم بن محمد از نوادگان امام علی (ع)، مساجد صفی و حاج صمد خان، بقاع متبرکه آقا سید ابراهیم و آقا سید عباس (ساغری‌سازان)، مقبره دانای علی (چمار سرا)، بقعه بی‌بی رقیه (علی‌آباد)، و غیره. مطالعات صورت گرفته بر روی خانه-های تاریخی شهر رشت نشان می‌دهد که تمامی این آثار در این بافت کهن متعلق به ادوار قاجار و پهلوی می‌باشند و از ادوار کهن‌تر نمونه‌ای باقی نمانده است (تصویر ۱).



تصویر ۱: نقشه جغرافیایی استان گیلان و موقعیت رشت در آن (نگارندگان، ۱۴۰۳)

خانه‌های تاریخی عصر قاجار در بافت کهن رشت

۱. خانه ابریشمی

موقعیت اثر: این بنا در خیابان مطهری، کوی حاج میرزا خلیل، جنب ساختمان شورای شهر (ساختمان میرزا خلیل) واقع گردیده است. خانه ابریشمی رشت در سال ۱۳۷۹ شمسی با شماره ثبت ۳۳۶۵ در لیست آثار ملی ایران قرار

گرفت. این ملک متعلق به خانواده حاج میرزا اسماعیل حاکمی یکی از بازاریان با نفوذ رشت بود که در عصر ناصریه کلانتر شهر شده و از همین جهت او را حاج حاکم صدا می‌کردند. فرزند کوچک ایشان یعنی حاج قاسم ملقب به عالی‌جناب دستور ساخت این عمارت را داد. سال ۱۳۱۸ خورشیدی فردی به نام میرزا احمد ابریشمی ملک را از وارثان حاج قاسم که آن زمان عباسعلی حاکمی بود، خرید و این شد که نام عمارت به خانه ابریشمی ملقب گردید.

ویژگی‌های معماری: مساحت کل این خانه زیبا ۲۰۰۰ متر اعلام شده و زیربنایی به اندازه ۶۵۰ متر مربع دارد. از ویژگی‌های مورد توجه این خانه حیاط زیبا و باصفا به همراه باغچه سرسبز و حوض بزرگ چهار در شش متر آن با عمقی بیشتر از حوض‌های معمولی است که در کنار درختان کهن سال و پر بار و منظره پنجره‌هایی که در گرداگرد خانه دیده می‌شوند، آن را با همان حال و هوای سنتی به مکانی جذاب و دلنشین برای مسافران رشت مبدل ساخته است. از نکات جالب در مورد خانه ابریشمی این است که ساختمان این خانه دارای چند درب ورودی است که از کوچه‌های اطراف می‌توان به آن راه یافت. یکی از درهای این عمارت تاریخی در سمت چپ کوچه میرزاخلیل در خیابان مطهری قرار دارد. درب دوم خانه ابریشمی نیز در فاصله ۱۰۰ متر جلوتر از کوچه میرزا خلیل ساخته شده که از مجاورت میدان صیقلان می‌توان به آن دسترسی پیدا کرد. یکی دیگر از درب‌های ورودی این خانه قدیمی دربی از جنس چوب و دولنگه می‌باشد که به هشتی و سپس به حیاط خانه ابریشمی می‌رسد. این نوع ورودی به داخل خانه از ویژگی‌های مشترک معماری دوره قاجار در بافت کهن رشت است. محوطه پیرامون ساختمان خانه توسط دیواری به اندازه ۵ متر که از آجر قرمز تشکیل شده احاطه شده است فضاهای ارتباطی شامل تالار (غلام‌گردش) بوده که در قسمت شمالی و غربی خانه در طبقه اول قرار دارد. این تالار به انباری سرتاسری در ضلع شرقی راه دارد که محل انبار مواد غذایی و میوه‌های جالیزی بوده است که با کرک‌هایی از سقف آویزان است. کف آن مانند اتاق‌ها، چوبی و سقف آن نیز لمبه کوبی از جنس چوب با پوشش رنگ روغنی می‌باشد (ساورسغلی، ۱۳۹۵، ۶۸ - ۷۱). سه راه پله در این ساختمان وجود دارد؛ دو راه پله از ضلع جنوبی هر یک با ۱۰ پله به ارتفاع ۲۰ سانتی‌متر از موزائیک ساده و یک دست قالبی جدید ساخته شده است و یک راه پله در ضلع شمالی از جنس چوب با یک ردیف پله که برای عبور و مرور خدمه بوده است. خانه ابریشمی دارای ۲ طبقه و هر طبقه دارای ۸ اتاق می‌باشد. همانند اکثر معماری‌هایی که در شهرهای شمالی ایران دیده می‌شود، طبقه پایین خانه از ملات آجر و طبقه بالا نیز از چوب ساخته شده است. طراحی طبقه همکف و طبقه اول به صورت بسیار ساده و نورگیر و پنجره کمتری دارد، اما در عین حال جذاب است و با داشتن تزئینات داخلی اندک اما حال و هوای خاصی دارد. بر خلاف طبقه اول و همکف، طبقه دوم خانه دارای دو تالار چینی‌خانه و تالار آئینه است که مجلل بودن این خانه تاریخی را به خوبی نشان می‌دهند. در تالار آئینه خانه ابریشمی ۱۲ طاقچه با قوسی به صورت نیم‌دایره دیده می‌شود که داخل آن‌ها را به وسیله آینه پوشانده‌اند و قرنیز تا ارتفاعی به اندازه یک متر تا قسمت زیرین طاقچه‌ها از جنس سنگ مرمر امتداد یافته است. دو راه‌پله در دو

سوی ساختمان، گچ بری‌ها و آینه‌کاری‌های با ظرافت، از دیگر ویژگی‌های این ساختمان هستند و در معماری آن می‌توان قرینه‌سازی را به راحتی مشاهده کرد. از دیگر ویژگی‌های منحصر بفرد این خانه حضور گریه‌روها می‌باشد. حدود ۵۰ سانتی متر پایین تر از سطح زمین در زیر بنا خالی بوده و این فضای خالی قوس‌دار جهت تهویه هوا در بنا تعبیه شده است. این گریه‌روها در جبهه جنوبی جهت کشیدن هوا دارای دماغه بزرگ‌تر هستند و در جبهه شمالی به هواکشی کوچک تبدیل می‌شوند. پی این بنا با ملاتی از گل رس، گاه و آهک ساخته شده است. همچنین دارای ستون‌هایی است که این ستونها تا زیر کف طبقه اول ادامه دارند آجرهای شکسته و خاک رس از مصالح مهم دیگر در این بنا هستند.

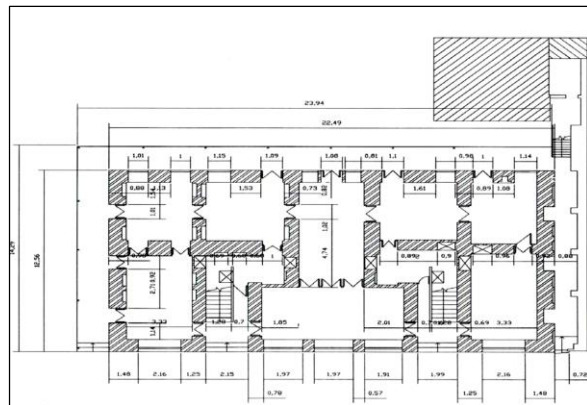
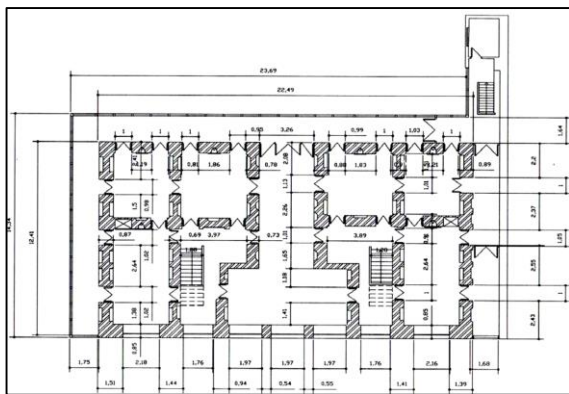
جرزهای خانه ابریشمی از نوع باربر بوده و با آجر قزاقی ۲۰ در ۲۰ اجرا شده اند. فضای خالی در تمام دیوارها به عنوان عایق صوت و گرما عمل می‌کند. سازه سقف و نحوه اجرای بام زیر شیروانی معمولا از خرپای چوبی تشکیل یافته است که نقش انتقال بار حاصل از پوشش شیروانی در فصول سرد (وزن برف) را به شالوده بنا ایفا می‌کند. این خرپاها عمدتاً بر اساس یک مدول تعریف شده، روی تیرهای چوبی اصلی قرار می‌گیرد. از چوب‌های افقی و عمودی متعددی برای اتصال این عناصر استفاده می‌شود که هر یک با نام‌های نظیر نال، سرنال و ... نامیده می‌شوند و فواصل این خرپاهای حمال و در فضاهای خالی بین آن‌ها چوب‌هایی عمود بر جهت تیرها قرار گرفته است. برای کف‌سازی با گونی روی لمبه‌ها را بتونه می‌کردند، سنباده می‌کشیدند، با چسب چوب و سریش گونی را می‌چسباندند و بعد روغن الیف و بتونه و رنگ نهایی روی آن زده می‌شد که در همه اتاق‌های طبقه هم‌کف و اول به جز اتاق آینه‌کاری و تراس و انباری دیده می‌شود.

نقوش و تزئینات: این خانه تنها خانه قدیمی رشت است که طبقه بالایی آن تزئیناتی در کنار ظروف چینی منقوش به نقش گل و مرغ (در مجموع طاقچه‌های اتاق و بدنه شامل ۷۹ بشقاب و کاسه و نیز ۵۲ کاسه گل‌مرغی می‌باشد) قرار دارد. در این بخش اتاقی قرار دارد که اکثر تزئینات آن به شکل دایره‌ای است و طراحی آن به شکل حرف T انگلیسی می‌باشد. در تالار آینه کف زیبایی با چوب دیده می‌شود که طرحی فرانسوی به صورت معرق‌کاری دارد. معرق چوب عبارت است از ایجاد نقوش و طرح‌های مختلف که از کنار هم قرار دادن چوب به وجود می‌آید. در این جا ما معرق تخت و صاف را داریم که نقش و طرح مورد نظر را بر روی سطح چوب قرار می‌دهند و داخل طرح را خالی می‌کنند و سپس نقش ایجاد شده را با چوب‌های رنگی یا صدف می‌پوشانند. در کف تالار آینه از چوب‌های گردو، نارون و زبان گنجشک استفاده شده است. علاوه بر موارد فوق، بخشی از تالار آینه مزین به گچ بری با پوشش T به شکل قطعات آینه در بدنه و سقف است. این قسمت به وسیله دو ستون گچی با شیرسرهای تزئینی از قسمت جلو جدا می‌شود. دیوارهای تالار قبلاً همانند این قسمت دارای تزئینات بوده است. در زیر لایه گچ کاری شده جدید آثاری از گچ‌بری‌های قدیمی مشهود است. در تالار، ۱۲ عدد طاقچه با قوس نیم دایره که داخل آن‌ها با آینه یک دست

پوشانیده شده دیده می شود. سطح دیوار از کف اتاق تا زیر طاقچه، ازاره سنگی را داراست. چینی خانه را باید از ویژگی های هنری بی نظیر دوره قاجار در رشت دانست. زیرا در دیوارها و پیش بخاری این اتاق در میان گچبری ها و گل بوته های ظریف، دوایی ایجاد و داخل آن ها کاسه و بشقاب های گل مرغی و مصور بسیار پر ارزش قاجاری قرار داده اند (تصویر ۳ و ۲ ؛ جدول ۱).












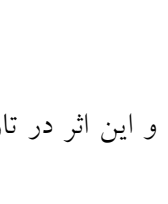
تصویر ۲: خانه ابریشمی (نگارندگان، ۱۴۰۳)



تصویر ۳: پلان طبقه اول و دوم خانه ابریشمی (نگارندگان، ۱۴۰۳)

جدول ۱: تزیینات خانه ابریشمی (نگارندگان، ۱۴۰۳)

ردیف	نام تزیینات	موقعیت	تصویر
۱	خطوط نوشتاری	نمای اصلی بنا	
۲	تزیین رف بام	نمای اصلی بنا	

		نمای اصلی	شومینه	۳
		فضای داخلی	طاقچه تزینتی	۴
		فضای داخلی و سقف	تزینات گچبری	۵
		نمای عمارت‌خانه	سرستونهای تزینتی	۶
		نمای اصلی عمارت	آینه کاری	۷
		ورودی و نمای اصلی و اندرونی	قوس نیم دایره	۸
		اندرونی عمارت	طاقچه‌ها	۹
		اندرونی عمارت	تزینات روی دیوارخانه (شکل کاسه و بشقاب)	

۱. خانه امین الدوله

موقعیت اثر: خانه امین الدوله در لشت نشاء، روبروی پارک شهر واقع شده و این اثر در تاریخ ۲۵ اسفند ۱۳۷۹ با شماره ثبت ۳۳۶۷ به عنوان یکی از آثار ملی ایران به ثبت رسیده است.

ویژگی‌های معماری: این خانه در دو طبقه ساخته شده و مصالح آن آجر با ملات گل آهک و چوب است. سقف بنا چوبی با شیروانی حلب است. مساحت طبقه همکف ۲۷۰ متر مربع و طبقه اول ۲۶۸ متر مربع است در حال حاضر هیچ بهره برداری از این بنا نمی‌شود.

نقوش و تزئینات: در داخل بنا و در هر اتاق این خانه دو طاقچه گچبری برای گذاشتن چراغ یا شمع دارد که تمامی این گچبری با هم متفاوت است. این بنا دارای سه ردیف شیر سر چوبی است. نمای ساختمان سیمانی است که روی آن را با رنگ زده‌اند. در برخی از قسمت‌های لبه سقف و بالکن‌ها و اندرونی بنا، تزئیناتی دارد. از جمله مهم‌ترین تزئینات بکار گرفته شده در این عمارت‌خانه، استفاده از ایوان‌های ستون‌دار طرفین ورودی به سقف چوبی و ستون‌ها و سرستون‌ها و تزئینات به کار رفته در نرده‌ها و پنجره‌ها می‌باشد. ترکیب ایوان‌ها و ستون‌های قرار گرفته در دهانه آنها، زیبایی خاصی به این بنا بخشیده است. استفاده از پنجره‌ها و ورودی‌های چوبی و اندرونی خانه و نمای ایوان‌ها از دیگر تزئینات مورد استفاده در این بنا است. آجر مهمترین مصالح مورد استفاده در آن بوده، این مصالح نقش مهمی در تزئینات بکار گرفته در بنا را داشته و در بیشتر قسمت‌های عمارت از جمله، ورودی، دیوارها، برجک‌ها، بالای طاق‌ها و طاقنماها و در زیر سقف آن استفاده شده است. قرینگی در بخش بیشتر بنا، از جمله در قسمت ورودی و ایوان‌های طرفین آن قابل رویت است که آن را نیز می‌توان جزو تزئینات نهفته در این بنا محسوب کرد (تصاویر ۴-۶).



تصویر ۴: خانه امین‌الدوله (نگارندگان، ۱۴۰۳)



تصویر ۵: پلان و نمای جنوبی خانه امین الدوله (زادفلاح و همکاران، ۱۳۹۶، ۹-۱۱)



تصویر ۶: بالکون خانه امین الدوله (نگارندگان، ۱۴۰۳)

۲. خانه سردار جنگل

موقعیت اثر: این بنا از لحاظ موقعیت جغرافیایی در شهرستان رشت، بخش مرکزی، سبزه میدان و محله استاد سرا واقع شده است. این اثر در تاریخ ۲۷ اسفند ۱۳۸۶ با شماره ثبت ۲۲۵۰۸ به عنوان یکی از آثار ملی ایران به ثبت رسیده است.

ویژگی‌های معماری: عرصه زمین بنا ۱۱۲۰ متر مربع می‌باشد. ورودی خانه در گذشته از سمت مسجد مستوفی رشت بود و زمین‌های اطراف را نیز در بر می‌گرفت اما پس فروش بخش‌هایی از زمین این خانه توسط صاحبان جدید و بازسازی، تنها ۳۰۰ متر مربع از آن باقی مانده است. با این وجود در این بازسازی ساختار سنتی خانه همچنان حفظ گشت. امروزه این خانه به صورت مستطیلی شکل بوده و شامل دو طبقه است. در طبقه اول این خانه ایوانی بزرگ قرار دارد که دارای چندین اتاق تو در تو است. این ایوان را می‌توان یکی از نمادهای اصلی سبک سنتی خانه‌های رشت دانست. در طبقه دوم، سالن بزرگی قرار دارد که مجدداً شامل همان اتاق است. این بنا در دو طبقه و به سبک معماری سنتی از مصالح مانند چوب، سنگ، آجر و ... احداث شده است. از نظر مصالح مورد استفاده در نما از چوب و شیشه استفاده شده است. در طبقه همکف با ۳ پله ارتفاع از سطح زمین، شامل یک ایوان و چهار اتاق است. انتهای ایوان دو تاقچه در دیوار قرار دارد و از دو راه پله مجزا می‌توان به طبقه دوم راه پیدا کرد. در طبقه بالا یک ایوان محصور شده با چوب و چهار اتاق واقع شده است. این بنا به مانند دیگر بناهای آن دوره بیشتر از چوب ساخته شده،

سقف بام سفالی بوده و پنجره و در بازوهای بنا چوبی می‌باشد. مسیر آبروها در حیاط منظره بسیار زیبایی ایجاد کرده است. همانطور که ذکر آن رفت این خانه چوبی دوطبقه در واقع خانه پدری و زادگاه یونس استاد سرایی ملقب به میرزا کوچک جنگلی از مبارزان مشروطه و رهبر جنبش جنگل بوده است. هر طبقه از این خانه که به سبک سنتی گیلان ساخته شده است شامل ۴ اتاق می‌باشد که اتاق‌ها دو به دو بهم راه دارند و همه اتاق‌ها هم به ایوان مشرف هستند. در اتاق‌ها اشیا و وسایلی مربوط به دوران مشروطه و در دیوار اتاقها تصاویر و اسنادی از دوران نهضت جنگل نگهداری می‌شوند.

نقوش و تزئینات: خانه میرزا کوچک کاملاً چوبی بوده و از دو طرف راه پله‌هایی در آن تعبیه شده است. همچنین حیاط کوچکی نیز جلوی خانه قرار دارد که با گل‌کاری چشم‌نواز و تندیس خود میرزا کوچک خان جلوه خاصی به آن بخشیده شده است. این خانه نیز همانند معماری خانه‌های سنتی گیلان، شامل چند عنصر خاص مانند ایوان، سالن بزرگ، سقف و نرده‌های چوبی، اتاق‌های تودرتو و حیاط است. این خانه ۲۰۰ ساله هم مانند بیشتر خانه‌های سنتی گیلان برای در امان ماندن از رطوبت بر روی یک سکویی آجری و بالاتر از سطح زمین ساخته شده است. هر طبقه خانه میرزا کوچک خان جنگلی رشت یک ایوان بزرگ زیبا است. دو پلکان از دو سمت خانه، حیاط را به طبقه دوم متصل می‌کند که یکی از پله‌ها تماماً پله‌ها از جنس چوب است و دیگری برای در امان ماندن از رطوبت و باران با آجر ساخته شده است. سقف خانه هم از جنس سفال و شیب‌دار ساخته شده تا در برابر بارش فراوان باران ایمن باشد. حیاط این خانه با آجرهای کوچک پوشیده شده و در قسمت جلویی خانه دو حوض مستطیلی آجری تعبیه شده است که چاه آب هم در کنار یکی از این حوض‌ها واقع شده است. در کنار هر حوض هم یک باغچه مستطیلی وجود دارد که با درختان تزئینی پر شده است. نرده‌های خانه چوبی است و کف ساختمان هم با چوب پوشیده شده است. درها و پنجره‌ها هم از جنس چوب انتخاب شده و این یکی از مهم‌ترین ویژگی‌های خانه‌های تاریخی گیلان است. معماری طبقه دوم این خانه به خانه ابریشمی شباهت زیادی دارد و کاملاً به سبک خانه‌های سنتی گیلان ساخته شده است (تصاویر ۷ و ۸).



تصویر ۷: خانه سردار جنگل (نگارندگان، ۱۴۰۳)



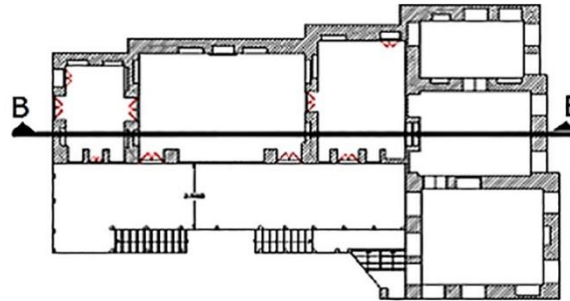
تصویر ۸: نمای جنوبی و جزئیات بازشوها در خانه سردار جنگل (زادفلاح و همکاران، ۱۳۹۶، ۹-۱۱)

۳. خانه آوانسیان

موقعیت اثر: خانه‌ی آوانسیان در بخش مرکزی شهر رشت، در محله‌ی استادسرا، یک سال پیش از ترور ناصرالدین شاه قاجار (۱۳۱۳ مهی / ۱۸۹۵ میلادی) ساخته شده است. دانسته نیست که سازنده‌ی خانه چه کسی است اما در همان سال (۱۸۹۵)، آوادیس واردانیان خانه‌ی یاد شده را خریداری می‌کند و گویا دست به دگرگونی‌هایی در آن می‌زند. این اثر در سال ۱۳۸۶ با شماره ثبت ۲۲۲۳۷ به عنوان یکی از آثار ملی ایران به ثبت رسیده است.

ویژگی‌های معماری: خانه‌ی آوانسیان دو اشکوبه است. اشکوب همکف آن همانند زیرزمین است و اشکوب دوم سه اتاق دارد. این خانه، از خشت و آجر و چوب ساخته شده است. بخشی از آراستگی درون آن وابسته به گچبری‌های زیبای است که نقش‌هایی از گل‌ها و پرندگان دارند. برخی از آن نقش‌ها اکنون در زیر لایه‌ای از گچ پنهان شده است. پنجره‌های خانه اُرسی است، با شیشه‌های رنگی و چشم‌نواز. در بخش شاه‌نشین آن نیز شومینه‌ای ساخته‌اند. گمان می‌رود به سبب شرایط آب‌وهوایی شهر، چندان پافشاری‌ای در آراستن نمای بیرونی خانه نشده است. سقف آن سفالی و شیروانی است. همه‌ی فضاها با یکدیگر پیوند دارند، از این‌رو می‌توان ساخت این خانه را آمیخته‌ای از هنر مهرازی بومی و اروپایی دانست. نای موجود بخشی از بنای اولیه آوانسیان و دارای دو بخش است. بخش غربی متقارن و متشکل از سه اتاق با ارتباط مستقیم به ایوان که از جبهه جنوب نور می‌گیرند و بخش شرقی نیز دارای سه اتاق بوده که در حال حاضی دو اتاق بجای مانده دارای وضعیت مناسبی نیست. پلان فعلی دارای کشیدگی شرقی- غربی است. در بخش غربی شاه‌نشین و دو اتاق در طرفین آن قرار دارند. ارسی که شاخص‌ترین عنصر شاه‌نشین به شمار می‌رود از گره درودگری تشکیل شده است. این پنجره کف تا انتهای سقف را پوشانده و فضای مفرحی در اتاق بوجود آورده است. کف اتاق‌ها تخته کوب و سقف برخی اتاق‌ها با لایه‌ای از گچ پوشانده شده و برخی دیگر لمبه کوبی است. بخش شرقی بنا به دلیل نامعلومی در تراز بالاتری قرار گرفته و یکی از اتاق‌های این جبهه (جنوب شرقی) کاملاً تخریب شده و بازشوهای جبهه شرقی مفقود شده است

نقوش و تزئینات: این بنا دارای گچبری های بسیار فاخر دوره قاجاری بوده و ایوان دارای ستون های چوبی با سر ستون های تزیینی است. در شاه نشین، بخاری دیواری با گچ بری ها پرکار به چشم می خورد که دهانه آتش دان آن، طاقی شکل است. کلیه بازشوها دارای دارای قوس نیم دایره با کتیبه خورشیدی است (تصاویر ۹ - ۱۱)



تصویر ۹: پلان خانه آوانسیان (زادفلاح و همکاران، ۱۳۹۶، ۱۱)



تصویر ۱۰: نمای بیرونی و اندرونی خانه آوانسیان (نگارندگان، ۱۴۰۳)

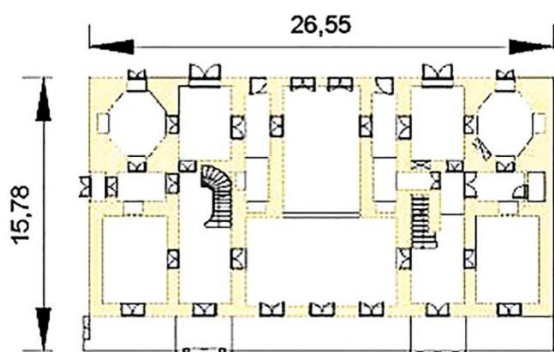


تصویر ۱۱: تزئینات خانه آوانسیان (نگارندگان، ۱۴۰۲)

۵. خانه رحمت سمیعی

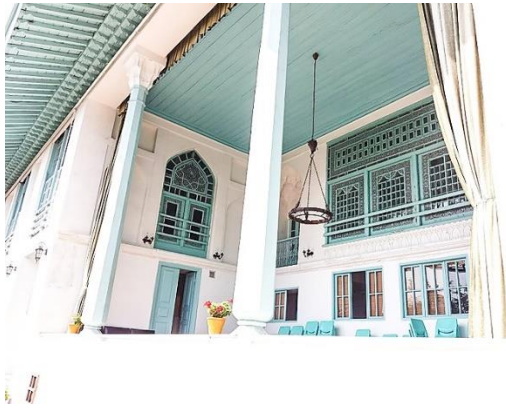
موقعیت اثر: خانه رحمت سمیعی در محله ساغری سازان، کوچه شهید بیانی واقع شده است. این اثر در سال ۱۳۸۳ با شماره ثبت ۱۱۱۴۰ به عنوان یکی از آثار ملی ایران به ثبت رسیده است.

ویژگی‌های معماری: این عمارت زیبا از نظر قدمت مربوط به دوره قاجاریه است که متعلق به مرحوم اسماعیل رحمت سمیعی ملقب به "مفخم السلطنه" بوده است. زیبایی چشمگیر این بنا با ستون‌ها و درهای آبی و ارسی‌های زیبا در طبقه دوم و کاشیکاری قدیمی دور حوض موجب شده بین اهالی به خانه فیروزه ای هم معروف شد. در چوبی ورودی عمارت، فیروزه‌ای است و به محض ورود با حیاطی بزرگ و مشجر روبه‌رو می‌شوید. حوض حیاط بیضی است و با کاشی‌های قدیمی و منقوش به چهره سلاطین اساطیری و تاریخی ایران مزین شده است. چشم‌انداز ظاهری بنای اصلی در حیاط، با نمای سفید و رنگ فیروزه‌ای و ارسی اصلی تالار با شیشه‌های رنگین و بسیار زیباست. بنا با معماری سنتی و ایوان و شاه‌نشین در جبهه شرقی زمین ساخته شده است. عمارت در دو طبقه با ارسی‌های آبی مشبک و شیشه‌های رنگین، تالاری بزرگ، بهار خواب با کف و پله‌های چوبین داخلی طراحی شده است. هر دو پلکان بعد از ورود به پاگردی کوچک، به دری می‌رسند که محل ورود به بخش‌های درون خانه است. اتاقها طاقچه‌هایی تزئینی و گنجه‌های چوبین دارد. ارسی که از وسط شاه نشین در طبقه دوم رو به ایوان باز می‌شود و سه لته است؛ با تزئینات چوبی ظریف و زیبایی ساخته شده و همخوانی کاملی با ایوان و فرم خاص جان پناه آن دارد. جفت ستونهای وسط ایوان چوبی هستند و سر ستون گچی بر آن قرار دارد. این خانه از معدود خانه‌های قاجاری پرطمطراق در رشت است. حتی عمارت دو لوژنک بر بام دارد که لوژنک‌ها نیز دارای درهای چوبی با تزئینات است. متاسفانه دخل و تصرف‌هایی در بنا مشهود است؛ از آن جمله بر آجر قزاقی‌های قدیمی و تزئیناتش هم در بدنه بنا و هم سردر ورودی سیمان کشیده شده و لمبه‌های چوبی زیر بام هم با حلب پوشانده شده است (تصاویر ۱۲ - ۱۴).



تصویر ۱۲: خانه سمیعی (نگارندگان، ۱۴۰۳)

تصویر ۱۳: پلان خانه سمیعی (زادفلاح و همکاران، ۱۳۹۶، ۱۱)



تصویر ۱۴: ایوان و تزئینات خانه سمیعی (نگارندگان، ۱۴۰۳)

تحلیل یافته‌های حاصل

یکی از پایه‌های شکل‌گیری معماری سنتی ایرانی، اقلیم است. در این نوع طراحی منبع اصلی تأمین انرژی، انرژی خورشیدی است و روش‌های طراحی ساختمان‌ها بر اساس دریافت مستقیم از انرژی خورشید است. در این شیوه به هیچ وجه از وسایل مکانیکی و تأسیساتی استفاده نمی‌شود؛ یا به عبارت دیگر این شیوه هیچ هزینه‌ای ندارد و خود ساختمان با عناصر و اجزاء خود این انرژی را دریافت و نگهداری می‌کند و تنها نیاز به علم و آگاهی راجع به طراحی اقلیمی است. عوامل طبیعی مؤثر در معماری در گیلان تأثیرگذار بوده است. باید گفت که هر شهری از جایگاه ویژه طبیعی برخوردار است که آن را از سایر شهرها متمایز می‌کند. ویژگی‌های بستر طبیعی هر شهری، بخشی از هویت شهر را به تصویر می‌کشد که در قالب هویت طبیعی شهر قابل تعریف است. از آن جمله می‌توان به رشته‌کوه‌ها، کوه‌ها، رودها و معادن طبیعی گسترده در پیرامون آن شهر اشاره کرد. باید اذعان نمود که شناخت عناصر محیطی به‌عنوان بستر فعالیت‌های انسانی می‌تواند به درک و تحلیل بهتر اشکال مختلف زندگی و فعالیت‌های انسانی بینجامد. بنابراین عناصر و ویژگی‌های طبیعی، اکولوژیکی و جغرافیایی اولین عناصر هویت‌بخش به یک شهر و عناصر درون آن تلقی می‌شوند. این فاکتورها می‌توانند شامل عناصری همچون رودها، چشمه‌ها، تپه‌ها و نوار ساحلی - ویژگی‌های اقلیمی (شامل: بارش، دما، رطوبت، باد و غیره) منابع آب‌های سطحی و زیرزمینی - ساختار زمین‌شناسی و توپوگرافی - پوشش گیاهی و جانوری منابع و سایر جاذبه‌های طبیعی باشد (مولوی و محبوب، ۱۳۸۵، ۱۳). به طور کلی از عناصر و ویژگی‌های معماری بناهای مورد مطالعه و هم‌ساز با طبیعت (اقلیم و جغرافیا) می‌توان به موارد زیر اشاره کرد:

الف) فرم بنا: فرم بنا در این مناطق باید به گونه‌ای باشد که با رطوبت و بارندگی بیش از حد مقابله کند. خصوصیات کلی فرم ابنیه سنتی منطقه شامل موارد زیر است:

۱- بام ساختمان به صورت شیبدار؛ ۲- ایوان یا غلام گرد در اطراف ساختمان؛ ۳- شکل ساختمان به صورت برون گرا؛ ۴- عدم وجود زیرزمین؛ ۵- کف طبقه همکف بالاتر از سطح طبیعی زمین.

در رشت به علت بارندگی فراوان در این منطقه سقف را شیبدار بنا می‌کردند. شیب بام‌ها تا حدود ۱۰۰ الی ۱۵۰ درصد می‌رسد و بام‌ها را طوری بنا می‌کردند که هم از دیوارها محافظت کند و هم بر روی غلامگرد یا ایوانی که دور تا دور ساختمان وجود داشته سقف باشد. در این مناطق به علت رطوبت زیاد، ساختمان‌ها اغلب از زمین فاصله داشته و دارای کف کرسی می‌باشد. در گیلان بعضی از ساختمان‌ها را حتی ۲ متر بالاتر از سطح زمین می‌ساختند و هرچه به سمت کوهپایه‌ها نزدیکتر می‌شویم ارتفاع کمتر می‌شده است. بناهای رشت عصر قاجار فاقد زیرزمین است زیرا رطوبت زیاد بوده و هوای مرطوب که همیشه پایین‌تر از هوای خشک است در صورت وجود زیر زمین به داخل آن نفوذ کرده و هرگونه آذوقه و موادی که در زیرزمین است دچار خرابی و کپک زدگی می‌کند. همان‌طور که بیان شد ساختمان‌ها را در این مناطق به صورت برون‌گرا می‌ساختند برای اینکه ساختمان وسط زمین و دور تا دور آن حیاط وجود داشت و این کار موجب تهویه بهتر و هوای مطلوب‌تری می‌شده است. ساختمان‌ها از چهار طرف بازشو داشت و به تهویه و آسایش آن‌ها کمک می‌کرد.

ب) ایجاد گره‌رو و دادن ارتفاع و کرسی‌سازی به بنا: از مهم‌ترین ویژگی‌های اقلیمی خاص منطقه شمال بخصوص استان گیلان که در شکل‌گیری معماری خاص آن نقش دارند؛ می‌توان بارندگی دائمی و رطوبت نسبی بالا را ذکر کرد، که در جهت حفاظت در برابر عوامل اقلیمی نامطلوب، کنترل شرایط محیطی و افزایش آسودگی ساکنین جهت ایجاد فضایی مطلوب زندگی طراحی شده‌اند (گرچی مهلباتی و یاران، ۱۳۸۹، ۴۶) با توجه به بالا بودن آب‌های سطحی، امکان نفوذ رطوبت از سطح زمین به کف ساختمان وجود دارد. این مسئله باعث گردیده تا ارتفاع کف ساختمان بالاتر از سطح زمین اجرا می‌شود، این ویژگی خود باعث ایجاد جریان هوا بین زمین و کف ساختمان و قطع امکان نفوذ رطوبت می‌شود. به این ترتیب کف خانه‌ها را بر روی پی‌ها و دستک‌های چوبی و یا کرسی چینی سنگی (در مناطق کوهستانی) قرار می‌دهند که در خانه‌های شهری این فضا به شکل گره‌رو وجود دارد (پوردیهمی و مهلبانی، ۱۳۸۶، ۴). مطالعات صورت گرفته بر روی بناهای عصر قاجاری در بافت کهن رشت نشان می‌دهد که تمامی بناها دارای کرسی‌سازی و ارتفاع نبیت به سطح طبیعی زمین هستند. این کرسی‌سازی اغلب به کمک سنگ و آجر در این بناها صورت رفته است و در برخی‌ها همچون خانه ابریشی از گره‌رو نیز جهت جریان بهتر هوا و کاستن رطوبت بهره برده‌اند.

ج) حضور و ایجاد ایوان در اطراف خانه‌ها: اتاق‌ها در این منطقه در لایه دوم دسترسی قرار دارند، به طوری که ایوانی دور تا دور بنا و یا حداقل در جبهه جنوب و شرق به صورت غلام گردش قرار می‌گیرد. این فضای نیمه باز ضمن اینکه مانع از رسیدن باران به دیوارهای اتاق‌ها می‌شود، در تابستان نیز مانع از رسیدن تابش پراکنده به اتاق‌ها

شده و ایجاد سایه می کند (دیبا و یقینی، ۱۳۷۲، ۸). حضور ایوان موجود در اطراف و پلان مستطیل شکل بنا با کشیدگی شمالی-جنوبی با بدنه گسترده و باز به سمت شرق امکان بهره‌گیری از جریان‌های باد مطلوب تابستانی شرقی و شمال شرقی را فراهم می آورد. چرا که مهمترین اصل برای رسیدن به شرایط آسایش در این منطقه تهویه و کوران مطلوب است. بدنه شفاف اولیه اول بنا که ردیفی از ستون‌ها و ایوان سرتاسری است که در طبقات تکرار شده، به علاوه بلند بودن کرسی ساختمان‌ها، گردش هوا را در بنا به حداکثر رسانده است. این ویژگی در تمامی خانه‌های عصر قاجار بافت کهن رشت قابل مشاهده است. یوهان یاکوب لرخ که ۲۸ سال بعد از جان بل یعنی در سال ۱۷۴۵ وارد گیلان شده و تا سال ۱۷۴۷ در این استان اقامت داشته است در مورد رشت می‌نویسد: خانه‌ها یک طبقه ساخته شده و یک ایوان مسقف در جلو به چشم می‌خورد.

د) گستردگی و وسعت زیاد خانه‌ها: ساخت و ساز و معماری از زمان‌های دور در این خطه رواج داشته و اکثر فرم‌ها و مصالحی که در ساخت این بناها استفاده شده از محیط پیرامون خود الهام گرفته و تحت تاثیر محیط اطراف بوده است. حتی قرار گیری عناصر تشکیل دهنده، بناهای این خطه نیز با الهام گیری از طبیعت اطراف خود بوده است و شکل‌هایی از قرار گیری اجزا را در این منطقه می‌توان دید که در هیچ جای ایران دیده نمی‌شود. چگونگی و کیفیت بناها در معماری شهری گیلان در گذشته‌های دور برای ما روشن نیست، زیرا باران‌های مداوم و رطوبت فراوان، بناها و آثار گذشته یعنی شواهد عینی را ویران کرده و از بین برده است و در این زمینه اسناد مدارک و شواهد کتبی نیز در سفرنامه‌های جهانگردان و متحققین خارجی اشاراتی مبهم دارد. جان‌بل که در سال ۱۷۱۷ میلادی ۱۱۲۹ هجری قمری از رشت بازدید کرده می‌نویسد: «رشت در دشتی که هر سو توسط جنگل‌های انبوه احاطه شده قرار گرفته است، خانه‌های پراکنده، شهر را بیشتر شبیه یک دهکده بزرگ کرده‌اند تا یک شهر و همچنین رطوبت زمین موجب شده است که ساکنین نقاط خشک را برای خانه‌سازی انتخاب کنند. خانه‌های رشت در مقایسه با خانه‌های سایر نقاط ایران حقیر به نظر می‌رسند. بام خانه‌ها بلند و پوشیده از سفال است تا آب باران‌های فراوان در آن‌ها جریان پیدا کند». تمامی خانه‌های بافت کهن رشت در دوره قاجار از نظر مساحت و گستردگی، در ابعاد بزرگ و دارای حیاط‌های بزرگی هستند. هر چند که برخی از آنها امروزه از بین رفته و کوچک شده‌اند. با این وجود نیز، هنوز از مساحت زیادی برخوردارند. ساختمان‌ها در این دوره اغلب وسط زمین و دور تا دور آن حیاط وجود داشت که این کار موجب تهویه بهتر و هوای مطلوب‌تری می‌شده است

ه) جهت بنا: در رابطه با این بحث که چه جهتی برای احداث ساختمان مناسب‌تر است باید گفت گیلان هوای معتدل و مرطوبی دارد باید ساختمان را طوری بنا کرد که در زمستان بیشترین گرما و در تابستان بیشترین سرما را دریافت کند. همچنین یکی دیگر از مواردی که در این منطقه الزام است به آن توجه شود ایجاد کوران هوا در ساختمان است. زیرا رطوبت هوا در این منطقه در ماه‌هایی از سال زیاد می‌شود و نیاز است که کوران طبیعی هوا انجام شود. جبهه

جنوب بهترین جبهه از نظر تابش آفتاب و باد می باشد. تابش آفتابی که در جبهه شرق وجود دارد تابش مناسبی نیست و به مقداری آزاردهنده است. ولی جبهه‌ی جنوب از این نظر بسیار مناسب‌تر است. جبهه شمال و جهت های نزدیک به آن در مواقع گرم سال مناسبند؛ ولی در مواقع سرد بسیار نامناسبند. به طور کلی بهترین جهت ساختمان در این مناطق جبهه جنوبی با انحراف ۳۰ درجه انحراف به سمت جنوب شرقی است. در این مناطق الزام است ساختمان ها را به صورت شمالی جنوبی بنا کنند تا بتوانند بهترین استفاده را از انرژی ها بنمایند و در جهت استفاده کمتر از انرژی های فسیلی این سمت بسیار کمک می کند. همچنین برای بهره گیری بیشتر از جریان هوا و نور آفتاب در داخل اتاق ها آنها را به صورت خطی و در امتداد شرقی - غربی می سازند (دیبا و یقینی، ۱۳۷۲، ۱۲).

و) شکل ساختمان: شکل گیری معماری بومی منطقه معتدل و مرطوب بر مبنای مدولهایی از مربع می باشد که به صورت خطی در امتداد شرق - غرب و عمود بر جریان باد توسعه یافته است. این گونه شکل گیری نمونه ای از معماری برونگرا می باشد که از ویژگی های آن، داشتن ارتباط بصری و فیزیکی مستقیم با فضای بیرون خانه و گسترش در ارتفاع می باشد. وجود بازشوها در تمام جبهه های ساختمان و عدم وجود زیرزمین به علت وجود رطوبت زیاد و بالا بودن سطح آب های زیرزمینی از مشخصه های دیگر ساختمان های این اقلیم می باشد. مهم ترین مسئله در ساختمان های نواحی معتدل و مرطوب ایجاد کوران و مبارزه با رطوبت بیش از حد محیط است. گشودگی ها به هدف ایجاد کوران تعبیه می شوند. این گشودگی ها را به دو صورت می توان بررسی کرد: ۱- در دو ضلع متفاوت؛ ۲- در دو ضلع هم راستا. این ویژگی ها در خانه های عصر قاجار رشت کاملاً مشهود و در تمامی این بناها رعایت شده است.

ز) برونگرایی: ویژگی برونگرایی چیزی است که در سایر نقاط ایران نیز مشابه آن دیده می شود. اما وقتی که از ویژگی پوشش های آن، یعنی شیب دار بودن صحبت می شود، گیلان از سایر نقاط ایران جدا می شود (معماریان، ۱۳۸۷، ۸۳). علت شکل گیری ساختمان های برونگرا در این منطقه در درجه اول بهره گیری از کوران هوا می باشد تا از این طریق از سکون ماندن رطوبت در ساختمان جلوگیری به عمل آید. از طرفی اعتدال هوا سبب می شود که نیازی به درونگرایی نباشد. در کنار این اصول می توان هدف دیگر معماری برونگرا را، استفاده حداکثری از طبیعت و ایجاد منظر مناسب و دیدبانی از محدوده حیاط دانست (گرگی مهربانی و دانشور، ۱۳۸۹، ۱۴۲). این ویژگی در در خانه های تاریخی عصر قاجار رشت نیز به خوبی رعایت شده و نمایان است.

ق) استفاده از مصالح محلی: معماری بومی عمدتاً از موادی استفاده می کند که به راحتی در دسترس هستند و با محیط طبیعی منطقه سازگارند. این مواد می توانند شامل چوب، سنگ، گل، و دیگر منابع محلی باشند (بهنام، ۱۴۰۳، ۳۴۰). در خانه های عصر قاجار در رشت، چوب و در کنار آن مصالح مقاوم تر همچون سنگ و آجر بیشترین کاربرد را دارند. این مصالح، خصوصاً چوب، مهمترین مصالح بومی منطقه می باشد. چوب و الیاف در این منطقه به وفور

یافت می‌گردد و در بناها نیز عموماً مورد استفاده بهینه قرار گرفته‌اند. جنگل و مزارع برنج در این خطه، مهمترین منابع تامین مصالح ساختمانی؛ چه برای پوشش و په برای اسکلت بنا می‌باشند.

نتیجه‌گیری

استان گیلان با پیشینه تاریخی کهن، آثار معماری باشکوه را از هزاره‌های پیش از تاریخ تا به امروز در خود جای داده که درون بافت تاریخی شهر و همچنین در بافت روستاهای حومه آن پراکنده هستند. در این میان، بناهای باقی مانده درون بافت تاریخی شهر رشت مرکز استان گیلان، مهری بر اصالت تاریخی و دیرینگی کهن آنها است. این بناها با توجه به نوع معماری و ساختار منحصر بفرد و قدمت خود بخش مهمی از تاریخ این منطقه را بازگو می‌کنند. این پژوهش خانه‌های تاریخی عصر قاجار در بافت کهن رشت را مورد مطالعه قرار داد که مطالعه این ابنیه منجر به دستیابی به اطلاعات مهمی در ارتباط با ویژگی‌های معماری خانه‌ها، هم‌سازی آن با اقلیم و به طور کلی شناسایی معماری بومی منطقه گردید. بر اساس مطالعات صورت گرفته در خانه‌های تاریخی دوره قاجار در رشت متناسب با ویژگی‌های معماری بومی منطقه و همچنین متناسب با وضعیت اقلیم موجود در منطقه پی‌ریزی گشته و از اصول معماری متناسب با آن پیروی می‌کنند. به طور کلی اهمیت تاثیر اقلیم و همچنین جغرافیای خاص یک منطقه بر معماری، انجام مطالعات و پژوهش‌های جامعی را در این زمینه ایجاب می‌کند؛ بویژه در کشور ما که تنوع شرایط اقلیمی در آن کاملاً مشهود است، انجام تحقیقات گسترده در این زمینه امری اجتناب ناپذیر است. تجربیات معماری بومی ایران در سایر اقلیم‌های مختلف و متفاوت در این مرز و بوم از جمله در شمال ایران، نشان می‌دهد که این دو فاکتور یعنی اقلیم و جغرافیا، نه تنها مانع و عاملی بر محدودیت عمل استادکاران در به کارگیری رعایت اصول معماری اصیل ایرانی - اسلامی نشده‌اند، بلکه خود گواه و دلیلی بر اندیشه شکل‌گیری و فرم‌زایی ملاحظیات اقلیمی و جغرافیایی در معماری هستند. بر اساس بررسی‌های صورت گرفته می‌توان عنوان کرد که بافت شهری و روستایی و بناهای موجود در طبیعت‌های متفاوت، متناسب با نوع اقلیم آنها دارای ابعاد متفاوتی از نظر معماری نیز هستند؛ به عبارت دیگر اصول طراحی و شکل‌گیری معماری در یک اقلیم معتدل و مرطوب، متفاوت با نوع معماری در یک اقلیم گرم و یا دیگر اقلیم‌ها است. طبیعت معتدل و مرطوب شمال ایران موجب بروز خصوصیات و اصول خاصی در معماری این منطقه از جمله در شهر رشت شده است. برونگرایی و بافت نامتراکم، فضاها گسترده و دارای مساحت زیاد، بهره‌گیری از جهت آفتاب و زمین، ایجاد ایوان و حیاط، ارتفاع زیاد اتاق‌ها و بازشوهای بزرگ، کرسی‌سازی و ایجاد گریه‌روها، از استفاده از مصالح چوب و ایاف، بام شیب‌دار و ساخت ایوان برای هر طبقه از مهمترین ویژگی‌های معماری رعایت شده و همساز با اقلیم و طبیعت در خانه‌های تاریخی عصر قاجار در بافت کهن رشت می‌باشد.

- بهشتی، سیدمحمد (۱۳۹۵). خانه (از آغاز پهلوی اول تا دهه چهل شمسی). مطالعات معماری ایران، شماره ۱۰، ص ۲۲۹ - ۲۴۲
- بهنام، مهسا (۱۴۰۳). بازساخت مولفه‌های فرهنگ و هویت در معماری بومی؛ نمونه موردی: جزیره کیش. مجله جغرافیا و روابط انسانی، دوره ۷، شماره ۱، ص ۳۳۳ - ۳۵۷
- پوردیهیمی، شهرام و گرجی مهلبانی، یوسف (۱۳۲۶). روشهای طراحی معماری اقلیمی. مجله هنر پژوه، دوره ۲ شماره ۳، ص ۲۰-۲
- جانسون، وارن و حبیبی نوخندان، مجید (۱۳۷۶). اقلیم و معماری (با تاکید بر معماری سنتی خاورمیانه). مجله تحقیقات جغرافیایی، شماره ۴۶، ص ۱۵۲ - ۱۵۹.
- حسینی مهر، صدیقه (۱۳۸۹). بررسی ساختار سکونت‌گاه روستایی در رابطه با عوامل مهم جغرافیایی در روستاهای آستارا. فصلنامه جغرافیای طبیعی، سال سوم، شماره ۹، ص ۴۷ - ۳۲.
- دیبا، داراب و یقینی، شهریار (۱۳۷۲). تحلیل و بررسی معماری بومی گیلان. مجله معماری و شهرسازی - دوره چهارم، شماره ۲۴، ص ۶۱۶
- زادفلاح، فاطمه؛ بقائی، عبدالله؛ کرمی، عاطفه؛ ملاسرای، سیدمصطفی؛ پیل‌چشم، محسن؛ شمسایی، نوید (۱۳۹۶). انعکاس الگوهای معماری پایدار بومی در خانه‌های رشت با رویکرد فرم و اقلیم (نمونه‌های موردی: خانه سمیعی، ابریشمی، قدیریان و آوانسیان). پنجمین کنفرانس ملی پژوهش‌های کاربردی در مهندسی عمران، معماری و مدیریت شهری، تهران، دانشگاه خواجه نصیر طوسی، ص ۱ - ۱۵
- گرجی مهلبانی، یوسف و دانشور، کیمیا (۱۳۸۹). تاثیر اقلیم بر شکل‌گیری عناصر معماری سنتی گیلان. مجله آرمانشهر، شماره ۴، ص ۱۳۵ - ۱۴۵
- گرجی مهلبانی، یوسف و یاران، علی (۱۳۲۹). راهکارهای معماری پایدار گیلان به همراه قیاس با معماری ژاپن. نشریه هنرهای زیبا، معماری و شهرسازی، شماره ۴۱، ص ۵۴-۴۳.
- معماریان، غلامحسین (۱۳۸۷). آشنایی با معماری مسکونی ایرانی گونه‌شناسی برون‌گرا. تهران: موسسه فرهنگی سروش دانش.
- مولوی، مهرناز و محبوب، نرجس (۱۳۲۵). بررسی مؤلفه‌های هویتی شهر رشت. سازمان نظام مهندسی ساختمان گیلان، فن و هنر، شماره ۵۱، ص ۱۲-۱۷
- مینورسکی، ولادیمیر (۱۳۸۷). عوامل جغرافیایی در هنر ایرانی، ترجمه داود طبایی. مجله گلستان هنر، شماره ۱۴، ص ۹۹ - ۱۱۸.