



جغرافیا و روابط انسانی، زمستان ۱۴۰۳، دوره ۷، شماره ۴، صص ۲۶۷-۲۵۳  
سنجش میزان رضایت شهروندان از کیفیت زندگی در شهر تازه تأسیس ادیمی

مجید گودرزی<sup>۱</sup>؛ علی اشکبوس<sup>۲</sup>؛ علی ویسی نژاد<sup>۳</sup>

۱- دانشیار گروه جغرافیا و برنامه‌ریزی شهری، دانشگاه شهید چمران اهواز، اهواز، ایران

۲- دانشجوی دکتری جغرافیا و برنامه‌ریزی شهری، دانشگاه چمران اهواز، اهواز، ایران

۳- دانش‌آموخته کارشناسی ارشد جغرافیا و برنامه‌ریزی شهری، دانشگاه زابل، زابل، ایران

تاریخ دریافت: ۱۴۰۳/۰۵/۱۸

تاریخ پذیرش: ۱۴۰۳/۰۷/۰۶

### چکیده

شهر ادیمی به عنوان شهری تازه تأسیس در منطقه سیستان ایران، متأثر از عوامل و شرایط محیط طبیعی (طوفان‌های شن، خشکسالی، شیب کم و ...) و محیط انسانی (فرار سرمایه‌ها به علت مرزی بودن، مسائل مالکیت زمین شهری و رشد اسپرال (Sprawl)، عدم تخصیص بهینه کاربری زمین شهری و ...) می‌باشد. شرایط موجود در چشم‌انداز سیمای شهر، فضایی پایین‌تر از استانداردهای شهری را از جهت کیفیت زندگی شهروندان تداعی می‌نماید. از این رو، هدف مقاله حاضر سنجش میزان رضایت شهروندان شهر ادیمی نسبت به کیفیت زندگی می‌باشد. روش تحقیق توصیفی-تحلیلی و مبتنی بر مطالعات اسنادی، کتابخانه‌ای و بررسی‌های پیمایشی در سطح شهر است. ضمن بررسی شاخص‌های متعدد به طور مستقیم از سطح شهر، دیدگاه شهروندان نیز بر اساس گویه‌های مختلف جمع‌آوری شد. سپس با استفاده از نرم‌افزارهای آماری وضعیت‌ها تبیین و ارایه گردید. به منظور تعیین شاخص‌های عمده و وضعیت اولویت‌ها، مدل تحلیل سلسله مراتبی (AHP) و نرم افزار ویژه آن expert choice برای تحلیل و تبیین وزن نهایی شاخص‌ها استفاده گردیده است. نتایج تحقیق نشان می‌دهد؛ سنجش شاخص‌های کیفیت زندگی در سطح شهر ادیمی شاخص اجتماعی با وزن ۰/۶۱۷ از بیشترین رضایتمندی در بین شهروندان برخوردار بوده است؛ اما به طور کلی و با توجه به نتایج حاصله می‌توان گفت وضعیت کیفیت زندگی و شاخص‌های مربوط به آن در شهر ادیمی بعد از تبدیل آن از روستا به شهر بهبود نیافته است و در نتیجه میزان رضایت شهروندان از وضعیت معیشتی خود بسیار پایین است.

واژگان کلیدی: کیفیت زندگی، رضایتمندی شهروندان، شهر ادیمی.

مسائل و مشکلات شهر تازه تأسیس ادیمی (در ابعاد فیزیکی - کالبدی، اقتصادی و اجتماعی)، بیش از پیش سیما و منظر شهر مذکور را از جهت «کیفیت زندگی» غیر مطلوب تداعی می‌نماید. سنجش این وضعیت بر اساس دیدگاه شهروندان ادیمی حائز اهمیت خواهد بود و نتایج تحقیق می‌تواند روند تصمیم‌گیری برنامه‌ریزان شهری و سازمانهای مرتبط با امور علمی و اجرایی شهر ادیمی را تحت تأثیر قرار دهد به طوری که بتوانند، بهتر اولویت‌ها را جهت اجراء انتخاب و عملی نمایند.

شهر ادیمی به عنوان شهری تازه تأسیس در منطقه سیستان ایران، متأثر از عوامل و شرایط محیط طبیعی (طوفان‌های شن، خشکسالی، شیب کم و ...) و محیط انسانی (فرار سرمایه‌ها به علت مرزی بودن، مسائل مالکیت زمین شهری و رشد اسپرال (Sprawl)، عدم تخصیص بهینه کاربری زمین شهری و ...) می‌باشد. شرایط موجود در چشم‌انداز سیمای شهر فضایی پایین‌تر از استانداردهای شهری را از جهت «کیفیت زندگی» شهروندان تداعی می‌نماید. از این رو، هدف مقاله حاضر سنجش میزان رضایت شهروندان شهر ادیمی نسبت به کیفیت زندگی می‌باشد.

به سبب این که شهر ادیمی، قبل از این روستای ادیمی بوده است و سالیان متمادی متأثر از شرایط ویژگی‌های محیط روستایی بوده است بنابراین در ادامه تحقیق به موارد مرتبط پرداخته می‌شود. روستا اولین شکل از حیات جمعی انسان در یک عرصه طبیعی است که از ویژگی‌های متعدد طبیعی و محیطی، اقتصادی، اجتماعی - فرهنگی، تاریخی و کالبدی برخوردار است. تحول و دگرگونی در فعالیت‌ها و ویژگی‌های اجتماعی و اقتصادی سکونتگاه‌های روستایی به عنوان یک پدیده پویا از طریق گسترش فیزیکی و کالبدی روستا، افزایش کارکردها و افزایش جمعیت در سکونتگاه مشخص می‌شود که در این میان تعدادی از سکونتگاه‌ها با تقویت و افزایش کارکرد خود، سایر سکونتگاه‌ها را به خود وابسته می‌کنند و از رشد و گسترش قابل توجهی برخوردار می‌گردند (گلی و عسگری، ۱۳۸۳، ۲) بنابراین این روستاها، تبدیل به شهرهای کوچک می‌شوند. این گروه از شهرها نقاط مطلوبی از جهت تمرکززدایی اداری، اقتصادی، اجتماعی و رفاهی از سطح منطقه و شهرهای بزرگ آن، محرک توسعه روستایی، متعادل‌کننده نظام اسکان جمعیت و ... خواهند بود (تقوایی و رضایی، ۱۳۸۷). طی نیم قرن اخیر، یکی از اثرات فرآیند شهرگرایی شتابان بر ساختار فضایی و جمعیتی کشور، رشد فزاینده‌ی تعداد شهرها، از طریق تبدیل مراکز روستایی به شهرهای کوچک می‌باشد (ضیاء توانا و امیرانتخابی، ۱۳۸۶). این روند با تقاضاهای گسترده مردم در جهت بهبود وضع زندگی و برخورداری از امکانات و خدمات بهتر شکل گرفته است (رضوانی و همکاران، ۱۳۸۸، ۳) که از دهه‌ی ۱۹۷۰ در سایر کشورها به عنوان یک اقدام برای توسعه مناطق روستایی شروع شده بود (برقی و همکاران، ۱۳۹۰، ۲۱۵). در این زمینه، تبصره ماده چهار قانون تقسیمات کشوری نقش موثری در تشدید روند تبدیل نقاط روستایی به شهر داشته است. طبق این تبصره «مراکز بخش با هر میزان جمعیت و همچنین روستاهای واجد شرایط (مندرج در ماده چهار قانون تعاریف و ضوابط تقسیمات کشوری) چنانچه در تراکم کم دارای ۴۰۰۰ نفر و در تراکم متوسط بالغ بر ۶۰۰۰ نفر جمعیت باشند می‌توانند به عنوان شهر شناخته شوند» (دفتر تقسیمات کشوری، ۱۳۸۵).

بحث کیفیت زندگی از دهه ۱۹۶۰ به یکی از موضوعات مورد علاقه اندیشمندان علوم اجتماعی تبدیل شد؛ زیرا در این دهه مشخص شد رشد و توسعه اقتصادی لزوماً منجر به بهبود زندگی مردم یک کشور نمی‌شود (Das, 2008: 298). منظور از کیفیت زندگی توجه به شاخص‌های اجتماعی، فرهنگی، اقتصادی، محیطی، روانی و غیره در دو وجه عینی (کمی) و ذهنی (کیفی) در روند برنامه‌ریزی شهری است (مثل شرایط تحصیل بهتر، کیفیت دسترسی، کیفیت مسکن، کیفیت فضاهای گذران اوقات فراغت، ایجاد فرصت‌هایی برای کنش متقابل اجتماعی، فرصت‌های اجتماعی، اشتغال، رفاه، مشارکت اجتماعی و غیره) (مهدی زاده، ۱۳۸۵: ۳۰۴). اندیشمندان برنامه‌ریزی به ویژه برنامه‌ریزان شهری اعتقاد دارند برنامه‌ریزی‌ها باید هم‌سو با بهبود

کیفیت زندگی باشند از طرفی، بهبود کیفیت زندگی می‌تواند زمینه‌های دیگر توسعه مانند توسعه اجتماعی، اقتصادی، کالبدی و خدماتی را به همراه داشته باشد (شاطریان و همکاران، ۱۳۹۱: ۱۲۸).

### سؤال‌ها و فرضیه‌های پژوهش

با توجه به موارد بالا و مسائل مرتبط با شهر ادیمی که در ابعاد محیط طبیعی (طوفان‌های شن، خشکسالی، شیب کم و ...) و محیط انسانی (فرار سرمایه‌ها به علت مرزی بودن، مسائل مالکیت زمین شهری و رشد اسپرال<sup>۱</sup>، عدم تخصیص بهینه کاربری زمین شهری و ...) به آنها اشاره شد، سؤالات تحقیق به صورت زیر مطرح می‌شوند:

۱. کیفیت زندگی در شهر کوچک ادیمی بعد از تبدیل آن از روستا به شهر چگونه است؟
  ۲. میزان رضایت شهروندان از کیفیت زندگی در شهر تازه تأسیس ادیمی چگونه است؟
- متناسب با سؤالات بالا، فرضیه‌های تحقیق به صورت زیر قابل طرح هستند:
۱. کیفیت زندگی در شهر کوچک ادیمی بعد از تبدیل آن از روستا به شهر بهبود نیافته است.
  ۲. میزان رضایتمندی شهروندان از کیفیت زندگی در شهر تازه تأسیس ادیمی بسیار پایین است.

### پیشینه تحقیق

قدیمی و معتمد (۱۳۹۲) در مقاله‌ای تحت عنوان «بررسی کیفیت زندگی در شهرهای کوچک با تأکید بر سلامت فردی و اجتماعی (مطالعه موردی: شهر نور، استان مازندران)» به این نتیجه می‌رسند که در شهر مورد مطالعه، مؤلفه‌های کیفیت محیط زیست، کیفیت محیط کارکردی در وضعیت پایین‌تر از سطح متوسط و کیفیت اجتماع در وضعیت متوسط قرار دارد؛ و بیشترین ضعف را در ارتباط با مؤلفه کیفیت محیط زیست می‌دانند. در مجموع، شهر نور به لحاظ بعد سلامت فردی و اجتماعی در وضعیت متوسط قرار می‌دهند. قنبری و همکاران (۱۳۹۲) در مطالعه‌ای با نام «سنجش و ارزیابی شاخص کیفیت زندگی در مناطق روستایی (مطالعه موردی: دهستان میانه، شهرستان فسا)» نشان می‌دهند که میزان رضایتمندی از کیفیت زندگی و سطح کیفیت زندگی مردم دهستان میانه از نظر ابعاد سلامت جسمانی و روانی، در حد متوسط و بالاتر می‌باشد، اما از حیث ابعاد سلامت محیط، سلامت اجتماعی و سلامت اقتصادی، میانگین رضایتمندی پایین‌تر از رضایتمندی متوسط است. شمعی و همکاران (۱۳۹۱) در تحقیق خود تحت عنوان «تحلیل نابرابری شاخص‌های کیفیت زندگی در سطح محلات شهر بابلسر» نشان می‌دهند که بین محلات مختلف شهر بابلسر نابرابری در سطوح کیفیت زندگی زیاد است. این نابرابری‌ها در متغیرهای دسترسی‌ها، تسهیلات شهری، تأمین نیازهای روزمره، مشارکت، گذران اوقات فراغت، مسکن، ارتباط و امنیت است. پهلوان‌زاده و همکاران (۱۳۹۱) در پژوهشی تحت عنوان «ارزیابی کیفیت زندگی در روستاهای ادغام شده پس از سوانح طبیعی (مورد: مجموعه ادغامی پیش‌کمر - استان گلستان)» به این نتیجه می‌رسند که ۷۳ درصد از پاسخ‌دهندگان از کیفیت زندگی شان بعد از تجمیع روستاها به شهر راضی بودند و تنها کمتر از ۴ درصد افراد از کیفیت زندگی شان ابراز نارضایتی کرده‌اند.

حاتمی نژاد و همکاران (۱۳۹۰) در پژوهش خود تحت عنوان «تحلیل کیفیت زندگی روستاهای ادغام شده در شهر (مطالعه موردی: شهر میاندوآب)» به این نتیجه می‌رسند که به جز شاخص‌های اجتماعی در سایر شاخص‌ها، روستاهای ادغام شده نسبت به محلات شهری، از سطح کیفی بسیار پایینی برخوردار بوده و تنها در شاخص عملکردی از سطح بالاتر کیفی نسبت به محلات شهری برخوردارند. رضوانی و همکاران (۱۳۸۸) در تحقیقی با عنوان «ارتقای روستاها به شهر و نقش آن در بهبود کیفیت زندگی ساکنان محلی (مطالعه موردی: شهرهای فیروزآباد و صاحب در استان‌های لرستان و کردستان)» به بررسی

<sup>۱</sup>. Sprawl

تأثیرات ارتقای روستاها به شهر بر کیفیت زندگی ساکنان محلی، از طریق مطالعه شاخص‌های ذهنی پرداخته‌اند و به این نتیجه رسیده‌اند که ارتقای روستا به شهر باعث بهبود چشمگیر کیفیت زندگی در شهر فیروزآباد و بهبود نسبی کیفیت زندگی در شهر صاحب شده است.

هاگرتی و همکاران در سال ۲۰۰۱ اظهار داشته‌اند که هفت قلمرو شامل روابط با خانواده، بهزیستی عاطفی، بهزیستی مادی، سلامت، کار و فعالیت مولد، احساس تعلق به اجتماع و امنیت فردی می‌توانند فضای کیفیت زندگی را به خوبی پوشش دهند (Hagerty and et al., 2001). لی و ونگ در سال ۲۰۰۷ با استفاده از شاخص‌های عینی به مطالعه کیفیت زندگی در شهر ایندیانا پلیس پرداختند. هدف اصلی این مطالعه ارایه روشی برای تلفیق داده‌های سرشماری و سنجش از دور برای ارزیابی کیفیت زندگی در GIS در درون چارچوب شهر ایندیانا پلیس بود. برای استخراج فاکتورهای غیر همبسته کیفیت زندگی از تحلیل عاملی استفاده شده و شاخص ترکیبی کیفیت زندگی بر اساس وزن دهی فاکتورها با استفاده از امتیازات به دست آمده از تحلیل عاملی ایجاد شده است (Li and Weng, 2007).

## مبانی نظری

### شهر کوچک

ارائه تعریف جامعی از اندازه شهرها که بتواند در تقسیمات شهری کلیه شهرهای جهان صادق باشد، دشوار است، اما این اتفاق نظر وجود دارد که بسیاری از صاحب نظران معیار «اندازه نسبی جمعیت» را به عنوان عامل اصلی در تعیین اندازه شهر می‌دانند. اندازه جمعیتی شهرها و طبقه بندی آن‌ها در کشورهای مختلف متفاوت است. در واقع می‌توان گفت هر کشوری با توجه عوامل جغرافیایی و اندازه بزرگ‌ترین شهر و روش‌های متفاوت برنامه ریزی خود به تعیین اندازه شهرها مبادرت می‌نمایند (ضرابی و موسوی، ۱۳۸۸: ۶). در سرشماری سال ۱۳۸۵ به شهرهایی که جمعیتشان از ۵۰ هزار نفر کمتر بود شهر کوچک گفته شد (زیاری و همکاران، ۱۳۸۸). بر اساس این تعریف می‌توان شهر ادیمی را با جمعیت ۳۲۵۶ نفری خود در سرشماری ۱۳۸۵ در گروه شهرهای کوچک تازه تاسیس مورد بررسی قرار داد.

### رضایتمندی

مفهوم رضایتمندی بر دامنه گسترده‌ای از تمایلات و مطلوبیت‌ها جهت رفع نیازهای پایه و یا متعالی انسان اشاره دارد. بسیاری از افراد به چیزهایی که نمی‌توانند داشته باشند تمایل دارند و بنابراین به دلایل مختلف باید این نیازهای خود را از مناطقی که تمایل کمتری نسبت به آن‌ها وجود دارد انتخاب و تأمین نمایند. وقتی آنچه را که تمایل داریم بتوانیم انتخاب و کسب نماییم، رضایتمان حاصل می‌شود. هرچند که ممکن است این رضایتمندی طیف مختلفی را پوشش دهد. نظریه «رضایتمندی سکونت» برای تعیین یک چارچوب راهنما جهت شناخت خصوصیات ساختاری خانوارها و بافت محل سکونت آن‌ها (اعم از خانه و محله) که بر جوانب گوناگون رضایتمندی تأثیرگذار است، به کار می‌رود. این نظریه اغلب جهت ارزیابی ادراکات و احساسات ساکنین از واحد مسکونی و محیط زندگی خویش به کار می‌رود. نهایتاً این مفهوم نشانه‌ای مهم مبنی بر وجود ادراکات مثبت ساکنین نسبت به کیفیت زندگی خویش تلقی می‌شود (شاطریان و همکاران، ۱۳۹۰: ۱۳۴).

### کیفیت زندگی

کیفیت زندگی به معنای داشتن زندگی خوب و احساس رضایت از آن است یا اینکه می‌توان میزان واقعی رفاه تجربه شده به وسیله افراد و گروه‌ها تحت شرایط اجتماعی و اقتصادی صادمعوم را کیفیت زندگی نامید (Schlemmer and Moller, 1983, 46). اصطلاح کیفیت زندگی به طور کلی به وضعیت محیطی که مردم در آن زندگی می‌کنند مثل آلودگی و کیفیت مسکن، همچنین به برخی صفات و ویژگی‌های خود مردم مانند سلامت و دسترسی اشاره دارد (Pacione,

(2003,20)؛ اما از آنجا که کیفیت زندگی، مفهومی پیچیده و چند بعدی است و تحت تأثیر مؤلفه‌هایی چون زمان و مکان، ارزش‌های فردی و اجتماعی قرار دارد و از این رو معانی گوناگونی برای افراد و گروه‌های مختلف بر آن مترتب است. برخی آن را به عنوان قابلیت زیست پذیری یک ناحیه، برخی دیگر به عنوان اندازه‌ای برای میزان جذابیت و برخی به عنوان رفاه عمومی، بهزیستی اجتماعی، شادکامی، رضایتمندی و مواردی از این دست تعبیر کرده‌اند (Epley and Menon, 2008).

### روش‌شناسی

تحقیق حاضر به لحاظ هدف، کاربردی و از نظر نوع و روش، توصیفی - تحلیلی و مبتنی بر مطالعات اسنادی، کتابخانه‌ای و بررسی‌های پیمایشی در سطح شهر ادیمی است. ضمن بررسی شاخص‌های متعدد به طور مستقیم از سطح شهر، دیدگاه شهروندان نیز بر اساس گویه‌های مختلف جمع‌آوری شد. جامعه آماری تحقیق ساکنین محدوده خدماتی شهر کوچک ادیمی می‌باشد که برای تعیین جامعه نمونه از فرمول کوکران استفاده شد و بر اساس فرمول کوکران تعداد ۳۴۳ پرسشنامه در بین شهروندان توزیع شد. سپس با استفاده از نرم‌افزارهای آماری و وضعیت‌ها تبیین و آرایه گردید. به منظور تعیین شاخص‌های عمده و وضعیت اولویت‌ها، مدل تحلیل سلسله مراتبی (AHP) و نرم‌افزار ویژه آن expert choice برای تحلیل و تبیین وزن نهایی شاخص‌ها استفاده گردیده است.

### شاخص‌های تحقیق

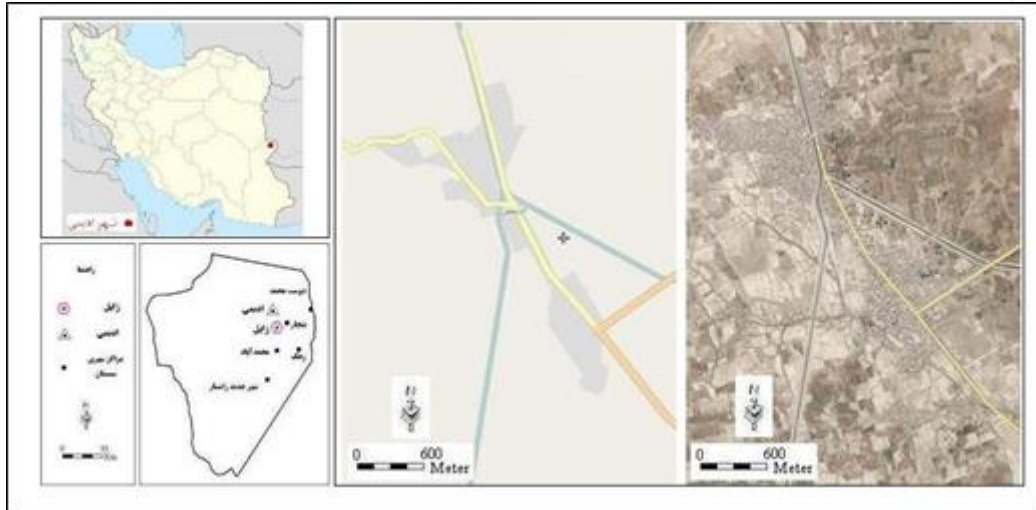
شاخص‌های کیفیت زندگی دارای طیف گسترده‌ای هستند که تبیین و بررسی همه‌ی آن‌ها در این مقاله نمی‌گنجد. بدین ترتیب با توجه به محدوده مورد مطالعه و هدف تحقیق تعدادی از آن‌ها گزینش و به اختصار مورد بررسی قرار گرفتند.

جدول (۱). شاخص‌ها و متغیرهای سنجش کیفیت زندگی

زیر شاخص‌ها	شاخص‌ها	ردیف
درآمد خانوار	اقتصادی	۱
هزینه زندگی خانوار		
آموزش	اجتماعی	۲
مشارکت		
همبستگی اجتماعی		
بهداشت	محیطی	۳
امنیت		
کیفیت مسکن	کالبدی - خدماتی	۴
تسهیلات		

### معرفی محدوده مورد مطالعه

شهر ادیمی مرکز شهرستان نیمروز یکی از شهرستان‌های استان سیستان و بلوچستان در شرق ایران است. شهرستان نیمروز با انتزاع بخش پشت آب از شهرستان زابل و ارتقای آن شهرستان در ۱۷ دی‌ماه ۱۳۹۱ توسط هیات وزیران تصویب و ابلاغ شد. این شهرستان دارای دو بخش است. بخش مرکزی و بخش صابری که شهر ادیمی در بخش مرکزی قرار دارد. جمعیت ادیمی در سال ۱۳۸۵ برابر با ۳۲۵۶ نفر بوده است همچنین فاصله آن با شهر زابل ده کیلومتر می‌باشد (فرمانداری شهرستان نیمروز، ۱۳۹۲).



شکل (۱). موقعیت شهر ادیمی در ایران و منطقه سیستان و وضعیت توسعه اسپرال شهر ادیمی

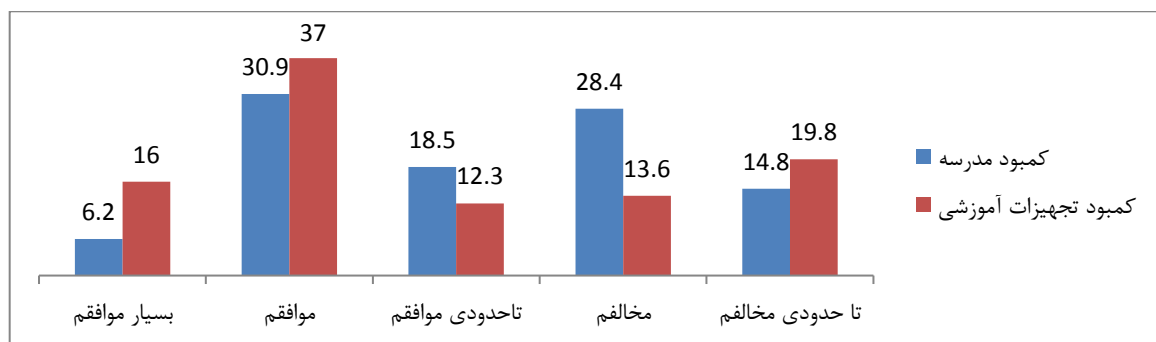
### یافته‌های پژوهش

#### تبدیل روستا به شهر و کیفیت زندگی

#### رضایت از وضعیت اجتماعی

#### الف- آموزش

در رابطه با میزان رضایت از وضعیت آموزشی شهر ادیمی بعد از شهر شدن نزدیک به ۴۰ درصد شهروندان نمونه بر این باور بودند که تغییر مثبتی در شهر صورت نگرفته است. این معیار با دو گویه در طیف پنج تایی لیکرت مورد سنجش قرار گرفت که در شکل شماره (۲) به وضوح نمایش داده شده است. گویه اول در ارتباط با کمبود مدرسه در مقاطع مختلف تحصیلی ارائه شد که حدود ۳۰ درصد از شهروندان نمونه موافق کمبود مدرسه در محله زندگی خود بوده‌اند. گویه دوم در ارتباط با تجهیزات آموزشی در محلات می‌باشد که حدود ۳۷ درصد موافق با کمبود این تجهیزات بوده‌اند.



شکل (۲). مقایسه نظرات شهروندان ادیمی در ارتباط با آموزش

#### ب- مشارکت

با توجه به اینکه یکی از معیارهای مورد توجه در مطالعات کیفیت زندگی شهری بررسی ابعاد مشارکت در شهر از سوی شهروندان است لذا در این پژوهش برای بررسی این امر در قالب دو گویه تحت عنوان شرکت در مراسم ملی و مذهبی و رفع مشکلات همسایگان محله از شهروندان سؤالاتی پرسیده شده که طبق نتایج تحقیق مندرج در جدول شماره (۲) حدود

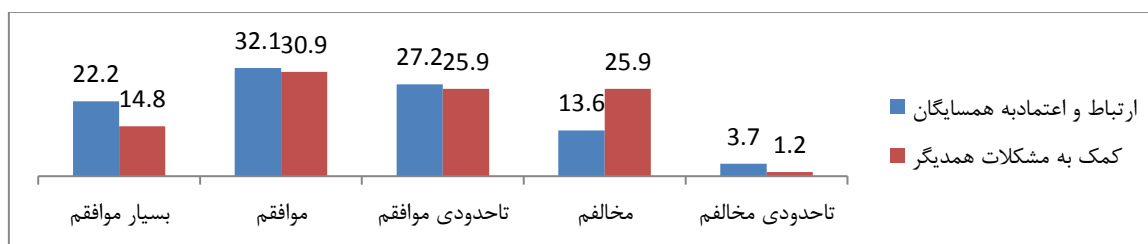
۶۴ درصد به شرکت در مراسمها نظر بسیار موافق داده‌اند و ۴۰ درصد از شهروندان نمونه نیز موافق با حل مشکلات همسایگان خود بوده‌اند.

جدول (۲). درصد فراوانی میزان رضایت از مشارکت از نظر ساکنین شهر ادیمی

گویه	بسیار موافقم	موافقم	تا حدودی موافقم	مخالقم	تا حدودی مخالفم
شرکت در مراسمها	۶۴/۲	۹/۹	۱۳/۶	۷/۴	۳/۷
رفع مشکلات همسایگان	۱۳/۶	۴۰/۷	۱۳/۶	۱۸/۵	۱۲/۳

### پ- همبستگی

در رابطه با سنجش معیار همبستگی به عنوان یکی دیگر از شاخص‌های اساسی کیفیت زندگی باید گفت که این معیار در قالب دو گویه میزان ارتباط و اعتماد همسایگان و کمک به مشکلات همدیگر مطرح شده است که نزدیک به ۸۰ درصد از شهروندان نمونه میزان ارتباط و اعتماد خود را با همسایگان‌شان بالا دانسته‌اند و ۷۰ درصد از شهروندان نیز موافق کمک به همسایگان خود در مشکلات زندگی بوده‌اند؛ که این مقادیر در شکل شماره (۳) به وضوح نمایش داده شد. بدین ترتیب مشاهده می‌شود که شهروندان شهر ادیمی با وجود نارضایتی که از نبود یا کمبود سایر شاخص‌ها دارند ولی در وحدت و همبستگی اجتماعی برای ارتباطات اجتماعی، حل مشکلات و ... رضایت بالایی دارند.



شکل (۳). مقایسه نظرات شهروندان ادیمی در ارتباط با همبستگی

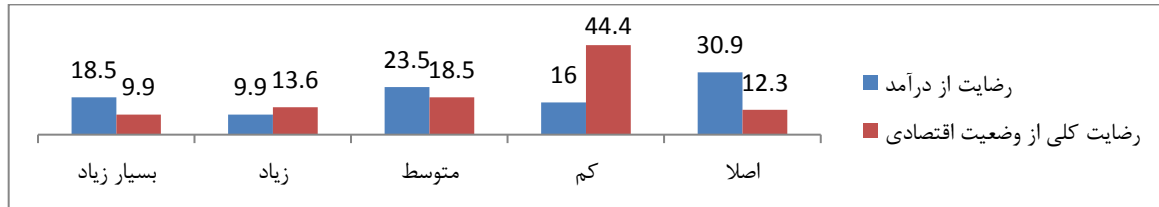
### رضایت از وضعیت اقتصادی

#### الف- درآمد

در بررسی‌ها و نظرسنجی‌ها انجام شده موضوع درآمد و رضایت از میزان آن در قالب سه گویه مطرح شده است. نتایج تحلیل حاکی از آن است که ۳۵ درصد از افراد پاسخگو وضعیت درآمدی و دستمزد خود را بین ۳۰۰ تا ۴۵۰ هزار تومان بیان کرده‌اند اگرچه در بحث میزان درآمد نمی‌توان انتظار پاسخگویی تمام صحیح را داشت اما با این اوصاف و با توجه به نتایج بدست آمده نیمی از شهروندان از درآمد بسیار پایینی برخوردار هستند و این نتیجه بیانگر این امر است که میزان درآمد مردم بعد از تبدیل روستایشان به شهر آنچنان که انتظارش بود بالا نرفت و در واقع تغییر و تحولات از روستا به شهر در وضعیت اقتصادی و معیشتی آن‌ها تأثیری نداشته است. با بررسی نظرات شهروندان حدود ۳۰ درصد از شهروندان نمونه نظرشان مبنی بر این بود که از وضعیت درآمدی خود اصلاً رضایتی ندارند و به طور کلی حدود ۴۴ درصد از آن‌ها از وضعیت اقتصادی خود ناراضی بوده‌اند. درصد میزان رضایت از میزان درآمد و نیز نظرات شهروندان در ارتباط با درآمد بترتیب در جدول شماره (۳) و شکل شماره (۴) آورده شده است.

جدول (۳). درصد فراوانی میزان رضایت از میزان درآمد از نظر ساکنین شهر ادیمی

گویه	کمتر از ۳۰۰ هزار	بین ۳۰۰-۴۵۰ هزار	بین ۴۵۰-۶۰۰ هزار	بین ۶۰۰-۷۵۰ هزار	بیشتر از ۷۵۰ هزار
میزان درآمد	۱۷/۳	۳۵/۸	۲۲/۲	۱۱/۱	۱۲/۳



شکل (۴). مقایسه نظرات شهروندان ادیمی در ارتباط با درآمد

## ب- هزینه

در بررسی وضعیت هزینه که با دو گویه انجام شده است تحلیل نتایج تحقیق نشانگر این است که ۵۳ درصد از شهروندان میزان هزینه برای معیشت خود را بین ۴۵۰ تا ۶۰۰ هزار تومان بیان کرده‌اند. با توجه به این نتیجه بعد از اینکه روستای ادیمی به شهر تبدیل گشت هزینه زندگی روند صعودی به خودش نگرفته است. اگرچه در فرآیند تبدیل روستا به شهر میزان هزینه بالا نرفته است ولی به دلیل اینکه مردم از درآمد بالایی برخوردار نشده‌اند در بررسی رضایت از هزینه ۵۵ درصد از شهروندان نمونه رضایت کمی را اعلام داشته‌اند بدین ترتیب با توجه به نتایج تحقیق شهروندان شهر ادیمی نسبت به سطح درآمدی خود هزینه بالاتری را پرداخت می‌کنند. در صد میزان رضایت از میزان هزینه و نیز در صد میزان رضایت از هزینه بترتیب جداول شماره (۴) و (۵) آورده شده است.

جدول (۴). درصد فراوانی میزان رضایت از میزان هزینه از نظر ساکنین شهر ادیمی

گویه	کمتر از ۳۰۰ هزار	بین ۳۰۰-۴۵۰ هزار	بین ۴۵۰-۶۰۰ هزار	بین ۶۰۰-۷۵۰ هزار	بیشتر از ۷۵۰ هزار
میزان هزینه	۹/۹	۱۷/۳	۵۳/۱	۱۲/۳	۶/۲

جدول (۵). درصد فراوانی میزان رضایت از هزینه از نظر ساکنین شهر ادیمی

گویه	بسیار زیاد	زیاد	متوسط	کم	اصلاً
رضایت از هزینه	۲/۵	۶/۲	۹/۹	۵۵/۶	۲۴/۷

## رضایت از وضعیت محیطی

## الف- بهداشت

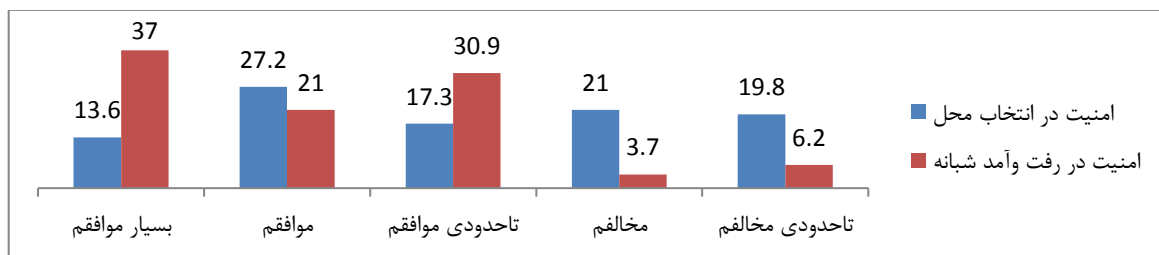
وضعیت بهداشت محلات مسکونی به عنوان یکی دیگر از شاخص‌های اساسی کیفیت زندگی با دو گویه مورد سنجش و ارزیابی قرار گرفت. نتایج تحقیق در جدول شماره (۶) نمایان شده است که گویه اول در ارتباط با جمع‌آوری زباله بود و روی هم رفته ۷۸ درصد از شهروندان نمونه نظرشان این بود که زباله‌ها در محله‌های مسکونی به موقع جمع‌آوری نمی‌شوند و از این لحاظ وضعیت محیطی بسیار نامناسب می‌باشد. گویه دوم درباره نظافت خیابان‌های شهر ارائه شد که نظر ۴۳ درصد از شهروندان نمونه مخالف با نظافت خیابان‌های شهر بود و محیط شهر را کثیف و آلوده می‌دانند.

جدول (۶). درصد فراوانی میزان رضایت از بهداشت از نظر ساکنین شهر ادیمی

گویه	بسیار موافقم	موافقم	تا حدودی موافقم	مخالفم	تا حدودی مخالفم
جمع آوری زباله	۱/۲	۸/۶	۸/۶	۵۳/۱	۲۷/۲
نظافت خیابان	۳/۷	۲۱/۰	۹/۹	۴۳/۲	۲۱/۰

### ب- امنیت

امنیت به عنوان دومین شاخص محیطی مورد نظر از مجموع شاخص‌های کیفیت زندگی با دو گویه مورد سنجش و ارزیابی قرار گرفت در گویه اول از مردم خواسته شد که مسئله امنیت چقدر در انتخاب محل مسکونی آن‌ها تأثیر داشته است که در مجموع ۴۰ درصد از شهروندان نمونه در این مورد نظری مخالف داشته‌اند و از کمبود امنیت در سطح محلات مسکونی نگرانی داشته‌اند. گویه دوم در ارتباط با امنیت در رفت و آمد شبانه محل مسکونی بود که ۳۷ درصد از شهروندان نمونه در این مورد بسیار موافق و در نتیجه راضی بوده‌اند؛ بنابراین می‌توان گفت که بعد از اینکه روستای ادیمی به شهر تبدیل گشت با وجود اینکه امنیت در انتخاب محل مسکونی هنوز پایین می‌باشد ولی امنیت شبانه در سطح کوچه و خیابان‌های شهر تا حدودی بالا رفته است. شکل شماره (۵) به روشنی نمایانگر نظر شهروندان ادیمی در ارتباط با امنیت است.



شکل (۵). مقایسه نظرات شهروندان ادیمی در ارتباط با امنیت

### رضایت از وضعیت کالبدی- خدماتی

#### الف- مسکن

تحلیل‌های به عمل آمده در رابطه با مسکن و میزان رضایت از آن در شهر ادیمی در قالب دو گویه مطرح شد گویه اول در مورد کیفیت مسکن (آب، برق، گاز، نمای ساختمان و ...) و گویه دوم در مورد تجهیزات فرعی شامل (انباری، پارکینگ، تجهیزات بهداشتی و حرارتی) می‌باشد. نتایج تحلیل به دست آمده بیانگر این نکته می‌باشد که ۴۴ درصد از شهروندان نمونه کیفیت مسکن را نامناسب بیان کرده‌اند و در واقع از شرایط کیفی مسکن در حال حاضر ناراضی می‌باشند. در مورد تجهیزات فرعی نیز ۸۰ درصد از شهروندان نمونه وضعیت برقراری آن‌ها را نامناسب بیان کرده‌اند و از کمبود این تجهیزات در مسکن خود ناراضی‌هایی شدید داشته‌اند. جدول شماره (۷) میزان رضایت شهروندان شهر ادیمی را از مسکن نشان می‌دهد.

جدول (۷). درصد فراوانی میزان رضایت از مسکن از نظر ساکنین شهر ادیمی

گویه	بسیار مناسب	مناسب	تا حدودی مناسب	نامناسب	بسیار نامناسب
کیفیت مسکن	۴/۹	۲۸/۴	۴/۹	۴۴/۴	۱۶/۰
تجهیزات فرعی	۴/۹	۲/۵	۱۲/۳	۴۹/۴	۲۹/۶

شکل (۹) وضعیت فیزیکی شهر ادیمی که متأثر از طوفان‌های شن و ماسه و عدم تخصیص بهینه کاربری زمین شهری است را نشان می‌دهد، به تبع وضعیت قابل مشاهده در شکل مذکور، ارایه خدمات شهری را در راستای ارتقای شاخص‌های کیفیت زندگی کاهش می‌دهد.



شکل (۶). وضعیت فیزیکی شهر ادیمی متأثر از طوفان‌های شن و ماسه و عدم تخصیص بهینه کاربری زمین شهری

#### ب- تسهیلات

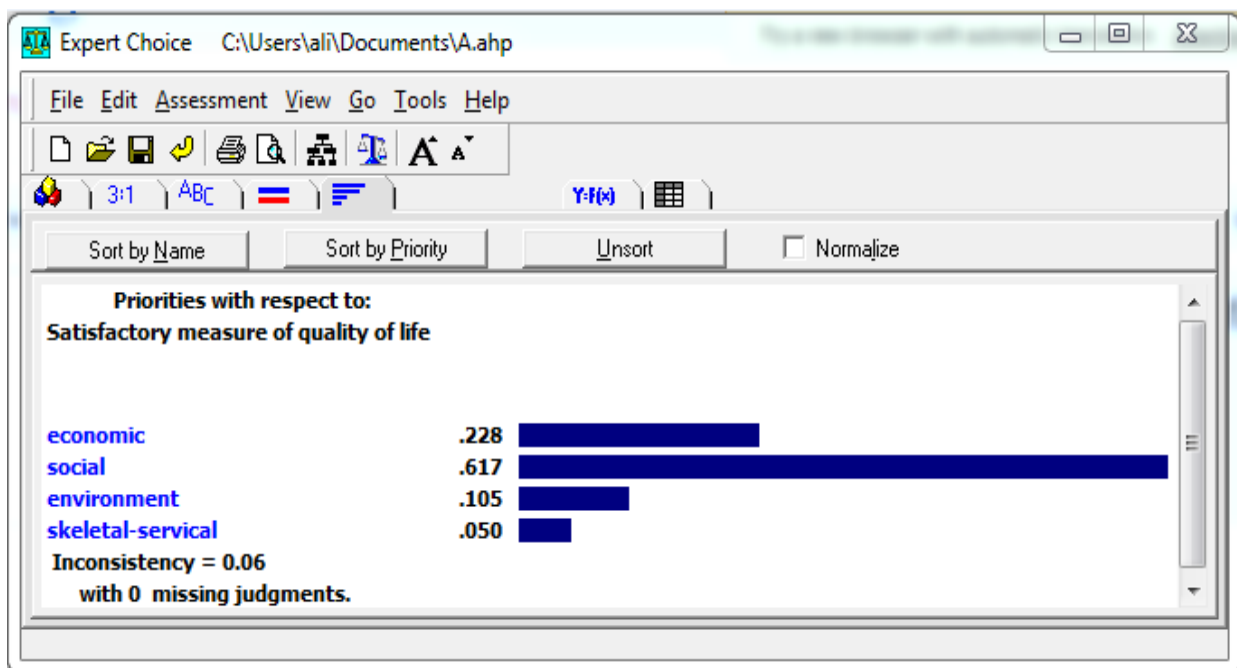
برای سنجش و اندازه‌گیری میزان رضایت از تسهیلات و امکانات خدماتی سه‌گویه با موضوعات دسترسی به مراکز خدماتی (بانک، اداره پست، مرکز مخابرات و...)، میزان برخورداری از امکانات تفریحی و ورزشی و دسترسی به مراکز مذهبی (کتابخانه، مساجد و...) مطرح شد که نتایج تحلیل آن‌ها بیانگر این است که حدود ۴۶ درصد از شهروندان نمونه دسترسی به مراکز خدماتی را نامناسب بیان کرده و در واقع از روند کنونی توزیع و دسترسی به خدمات شهری رضایت نداشته‌اند. در مورد میزان برخورداری از امکانات تفریحی و ورزشی با توجه به اینکه ۴۲ درصد و در مجموع ۷۵ درصد از شهروندان نمونه آن‌ها را نامناسب بیان کرده‌اند می‌توان گفت که بعد از تبدیل روستای ادیمی به شهر در جهت افزایش این امکانات اقدامی صورت نگرفته است و این امر دلیل نارضایتی مردم از امکانات تفریحی و ورزشی می‌باشد. در تحلیل دسترسی به مراکز مذهبی و فرهنگی حدود ۶۰ درصد از شهروندان وضعیت و عملکرد آن‌ها را نامناسب دانسته‌اند و نظرشان گویای این مسئله است که بعد از تبدیل روستای محل سکونتشان به شهر در دسترسی به مراکز فرهنگی و مذهبی تغییری رخ نداده است. جدول شماره (۸) میزان رضایت شهروندان شهر ادیمی را از تسهیلات کالبدی-خدماتی نشان می‌دهد.

جدول (۸). درصد فراوانی میزان رضایت از تسهیلات از نظر ساکنین شهر ادیمی

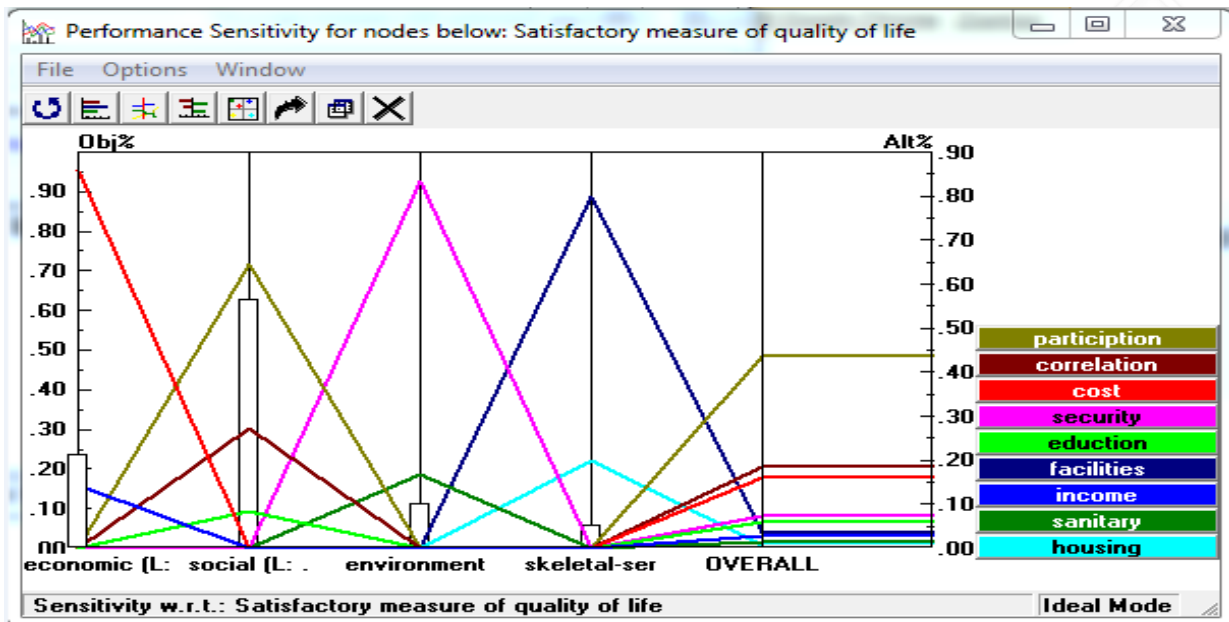
گویه	بسیار مناسب	مناسب	تا حدودی مناسب	نامناسب	بسیار نامناسب
مراکز خدماتی	۹/۹	۲۲/۲	۱۲/۳	۴۶/۹	۷/۴
امکانات تفریحی و ورزشی	۴/۹	۱۳/۶	۴/۹	۴۲/۰	۳۳/۳
مراکز مذهبی و فرهنگی	۱/۲	۱۳/۶	۱/۲	۶۱/۷	۲۱/۰

### مدل تحلیل سلسله مراتبی

فرآیند تحلیل سلسله مراتبی (AHP) یکی از معروف‌ترین فنون تصمیم‌گیری‌های چند منظوره است؛ که اولین بار توسط توماس آل ساعتی عراقی الاصل در دهه ۱۹۷۰ ابداع گردید. این روش در هنگامی که عمل تصمیم‌گیری با چند گزینه رقیب و معیار تصمیم‌گیری روبرو است می‌تواند استفاده گردد. معیارهای مطرح شده می‌تواند کمی و کیفی باشند. اساس این روش تصمیم‌گیری بر مقایسات زوجی نهفته است. در این پژوهش با توجه به فرآیند تحقیق و نیز برای اینکه وزن نهایی هر معیار و اولویت‌های آن‌ها نسبت به هدف تحقیق در جهت میزان برآورده شدن نیازهای شهروندان و سنجش میزان رضایت از کیفیت زندگی تعیین گردد برای تجزیه و تحلیل از مدل تحلیل سلسله مراتبی (AHP) و نرم افزار (expert choice) استفاده گردید. در فرآیند مدل سلسله مراتبی معیارها و زیر معیارهای تحقیق به طور جداگانه ابتدا نسبت به هم مقایسه زوجی گشته و در مرحله بعد وزن نسبی آن‌ها محاسبه و در نهایت وزن نهایی تعیین شد. با توجه به نتایج به دست آمده از نرم افزار (expert choice) از بین معیارهای کیفیت زندگی معیار اجتماعی با وزن ۰/۶۱۷ بیشترین رضایتمندی را در بین شهروندان دارا بوده و این موضوع بیانگر این است که بعد از تبدیل روستای ادیمی به شهر وضعیت اجتماعی بهبود یافته است و این ترقی باعث خوشنودی خاطر مردم از وضعیت اجتماعی در زندگی خود شده است. پیشرفت و تغییر وضعیت اقتصادی شهر ادیمی از دیدگاه مردم رتبه دوم را به خود اختصاص داده است و وضعیت کالبدی- خدماتی بیشترین نارضایتی را به دنبال داشته است. در ادامه این تحلیل نمودار تحلیل حساسیت نیز تبیین بهتر مسئله و نمایش میزان حساسیت بین معیارها و زیر معیارها نشان داده شد و وزن هر زیر معیار نسبت به معیار مورد نظر خود تعیین گشته است. در نمودار حاضر زیر معیارها بر روی محور افقی و معیارها بر روی محور عمودی نشان داده شده‌اند. تقاطع خطوط زیر معیارها با خطوط عمودی مربوط به معیارها، وزن هر زیر معیار را در مورد آن معیار نشان می‌دهد. وزن کلی هر زیر معیار بر روی محور عمودی سمت راست نمودار قابل مشاهده است و اولویت معیارها با خطوط عمودی نشان داده شده است.



شکل (۷). اولویت بندی معیارها نسبت به هدف



شکل (۸). تحلیل حساسیت بین معیارها و زیر معیارها

### بحث و نتیجه‌گیری

طی نیم قرن اخیر، یکی از اثرات فرآیند شهرگرایی شتابان بر ساختار فضایی و جمعیتی کشور، رشد فزاینده‌ی تعداد شهرها، از طریق تبدیل مراکز روستایی به شهرهای کوچک می‌باشد که این روند با تقاضاهای گسترده مردم در جهت بهبود وضع زندگی و برخورداری از امکانات و خدمات بهتر شکل گرفته است. در این پژوهش این موضوع را در شهر ادیمی که به تازگی از حالت روستا به شهر تبدیل شده است مورد بررسی و تحلیل قرار داده‌ایم تا با وضعیت و کیفیت زندگی شهروندان پس از این تغییر آشنایی پیدا کنیم.

بر اساس نتایج به دست آمده از میان شاخص‌های مورد مطالعه کیفیت زندگی در سطح شهر ادیمی شاخص اجتماعی با وزن ۰/۶۱۷ از بیشترین رضایتمندی در بین شهروندان برخوردار بوده است و این مسئله حکایت از بهبود وضعیت اجتماعی و معیشتی شهر ادیمی پس از تبدیل از شکل روستایی به شهری دارد. پس از معیار اجتماعی، معیار اقتصادی با وزن ۰/۲۲۸ در رتبه دوم میزان رضایتمندی قرار دارد و معیار کالبدی- خدماتی با وزن ۰/۰۵۰ در پایین‌ترین رتبه قرار دارد؛ اما به طور کلی با توجه به نتایج حاصل از تحقیق وضعیت کیفیت زندگی و شاخص‌های مربوط به آن در شهر ادیمی بعد از تبدیل آن از روستا به شهر بهبود نیافته است و در نتیجه میزان رضایت شهروندان از وضعیت معیشتی خود بسیار پایین است؛ بنابراین به نظر می‌رسد که این تبدیل تنها جنبه صوری و سیاسی به خود داشته و در وضعیت معیشتی مردم ساکن تحولی حاصل نشده است که این امر نیازمند توجه بیشتر برنامه ریزان شهری و مسئولین ذی‌ربط در راستای ارتقای کیفیت زندگی شهروندان و خدمات رسانی مطلوب‌تر می‌باشد و ضرورت دارد که همزمان با تبدیل یک روستا به شهر در روند برخورداری از تجهیزات و امکانات شهری شتاب بیشتری صورت گیرد تا انتظارات شهروندان از محیط زندگی خود از جنبه‌های مختلف اقتصادی، اجتماعی، خدماتی و ... برآورده شود و در نهایت شاهد رضایتمندی شهروندان از وضعیت معیشتی و رفاهی خود در شهر مورد سکونتشان باشیم.

## منابع

- برقی، حمید، قنبری، یوسف، سیف الهی، محمود (۱۳۹۰). بررسی رضایتمندی ساکنان مناطق روستایی در تبدیل نقاط روستایی به شهر، جغرافیا (فصلنامه علمی-پژوهشی انجمن جغرافیای ایران)، دوره جدید، سال نهم، شماره ۳۱، صص ۲۱۵-۲۳۲.
- پهلوان زاده، حمیده، رضوانی، محمدرضا و محمدی استادکلایه، امین (۱۳۹۱). ارزیابی کیفیت زندگی در روستاهای ادغام شده پس از سوانح طبیعی (مورد: مجموعه ادغامی پیش کمر- استان گلستان)، فصلنامه مسکن و محیط روستا، شماره ۱۳۷، صص ۹۷-۱۱۵.
- حاتمی نژاد، حسین، منوچهری میاندوآب، ایوب، امین فرجی ملائی، امین، فرهادی، صامت (۱۳۹۰) تحلیل کیفیت زندگی روستاهای ادغام شده در شهر (مطالعه موردی: شهر میاندوآب)، مجله جغرافیا و توسعه ناحیه ای، سال ۹، شماره ۱۶، صص ۲۴۳-۲۲۰.
- دفتر تقسیمات کشوری وزارت کشور، ۱۳۸۵. ضوابط و معیارهای تبدیل روستا به شهر در کشور.
- رضایی، مریم و تقوایی، مسعود (۱۳۸۷). نقش شهرهای کوچک در توسعه منطقه ای، دو ماهنامه بنا، شماره ۳۸
- رضوانی محمدرضا، منصوریان، حسین و احمدی، فاطمه (۱۳۸۸). ارتقای روستاها به شهر و نقش آن در بهبود کیفیت زندگی ساکنان محلی (مطالعه موردی: شهرهای فیروز آباد و صاحب در استان های لرستان و کردستان)، فصلنامه پژوهش های روستایی، ۱(۱).
- زیاری، کرامت الله، زندوی، سید مجدالدین، آقاجانی، محمد و مقدم، محمد (۱۳۸۸). بررسی مشارکت شهروندی و نقش آن در مدیریت شهری شهرهای کوچک (مطالعه موردی: شهرهای گله دار، ورزنه و هیدج)، مجله جغرافیا و توسعه ناحیه ای، شماره سیزدهم، ۲۳۴-۲۱۲.
- شاطریان، محسن، اشنویی، امیر و گنجی پور، محمد (۱۳۹۰). سنجش میزان رضایتمندی ساکنان بافت قدیم شهر آران و بیدگل از شاخص های کیفیت زندگی، مطالعات و پژوهش های شهری و منطقه ای، سال چهارم، شماره سیزدهم، صص ۱۲۷-۱۴۴.
- شماعی، علی، فرجی ملایی، امین، عظیمی، آزاده و هاتفی، مریم (۱۳۹۱) تحلیل نابرابری شاخص های کیفیت زندگی در سطح محلات شهر بابلسر، جغرافیا (فصلنامه علمی-پژوهشی انجمن جغرافیای ایران)، سال دهم، شماره ۳۳، صص ۲۸۰-۲۵۴.
- ضرابی، اصغر و موسوی، میرنجف (۱۳۸۸). بررسی کارکرد شهرهای کوچک در نظام شهری و توسعه منطقه ای (مطالعه موردی: استان یزد)، مجله جغرافیا و برنامه ریزی محیطی، سال ۲۰، شماره پیاپی ۳۴، شماره ۲، صص ۱-۱۸.
- ضیاءتوانا، محمدحسن و امیرانتخابی، شهرام (۱۳۸۶). روند تبدیل روستا به شهر و پیامدهای آن در شهرستان تالش، مجله علمی-پژوهشی جغرافیا و توسعه، انتشارات دانشگاه سیستان و بلوچستان، سال پنجم، شماره ۱۰.
- فرمانداری شهرستان نیمروز، ۱۳۹۲.
- قدمی، مصطفی و معتمد، سمانه (۱۳۹۲). بررسی کیفیت زندگی در شهرهای کوچک با تاکید بر سلامت فردی و اجتماعی (مطالعه موردی: شهر نور، استان مازندران)، مجله جغرافیا و برنامه ریزی محیطی، سال ۲۴، پیاپی ۴۹، شماره ۱، صص ۳۳-۵۰.
- قنبری، یوسف و رحیمی، حمزه و احمدیان، مهدی (۱۳۹۲). سنجش و ارزیابی شاخص کیفیت زندگی در مناطق روستایی (مطالعه موردی: دهستان میانده، شهرستان فسا)، مجله پژوهش و برنامه ریزی روستایی، شماره سوم، صص ۷۳-۹۵.

- گلی، علی، عسکری، علی، رکن‌الدین افتخاری، عبدالرضا (۱۳۸۳). تبیین الگوی فضایی روستاهای در حال گذار با استفاده از سیستم اطلاعات جغرافیایی (شمال غرب ایران)، فصلنامه مدرس علوم انسانی، دوره ۸، شماره ۴، صص ۱۷۳-۱۴۷.
- مهدی زاده، جواد و دیگران (۱۳۸۵). برنامه ریزی راهبردی توسعه شهری (تجربیات اخیر جهانی و جایگاه آن در ایران)، وزارت مسکن و شهرسازی، معاونت معماری و شهرسازی، دفتر معماری و طراحی شهری.

#### References:

- Barghi, H., Ghanbari, Y., & Seyf Allahi, M. (2011). A investigation of satisfaction with the conversion of rural parts into cities among the residents of rural areas. *Geography (Journal of Iran Geographic Society)*, Recent Ed., 9 (31), 215-232. [In Persian]
- City governor of Nimroz, 2019. [In Persian]
- Das, D. (2008). Urban Quality of Life: A Case Study of Guwahati, *Social indicators Research*, No. 88, 297-310.
- Ghadami, M. & Motamed, S. (2013). An investigation of life quality in small town considering individual and public health: A case study in Noor in Mazandaran. *Journal of geography and environmental planning*. 24 (49-1). 33-50. [In Persian]
- Ghanbari, U., Rahimi, H. & Ahmadian, M. (2013). A measurement and evaluation of life quality scales in rural areas: A case study in Miandeh in Fasa. *Journal of rural planning and research*, 3, 73-95. [In Persian]
- Goli, A., Askari, A. & Roknoddin Eftekhari, A. (2004). An elaboration of spatial sample in loading villages using GPS (Northwest of Iran), *Journal of humanitarian educator*. 8 (4), 147-173. [In Persian]
- Hargety, R. et al. (2001). Quality of life Indexes for National Policy, *Social Indicators Research*, 55, 1-96.
- Hatami Nejad, H., Manochehri Miandoab, A., Faraji Molai, A., & Farhadi, S. (2011). An analysis of life quality in the integrated villages into the city: A case study in Miandoab. *Journal of geography and regional development*, 9 (16), 220-243. [In Persian]
- Li, G. & Weng, Q. (2007). Measuring the quality of life in city of Indianapolis by integration of remote sensing and census data, *International Journal of Remote Sensing*, 28(2).
- Mahdi zadeh, J. et al. (2006). Strategic planning of urban development (recent global experience and its status in Iran), the Department of Housing and Urban Development, Department of Architecture and Urban Planning, Architecture and Urban Design Office. [In Persian]
- Pacione, M. (2003). Urban Environmental Quality and Human Wellbeing - a Social Geographical Perspective. *Landscape and Urban Planning*, 65 (1-2), 19-30.

- Pahlavan Zadeh, H., Rezvani, M. R., & Mohammadi Ostad Kalayeh, A. (2012). An analysis of life quality in the integrated villages after the natural disaster: A case study of an integrated complex of Pish Kamar in Golestan. *Journal of Rural Housing and Environment*, 137, 97-115. [In Persian]
- R. Epley, Donald & Menon, Mohan. 2008. A Method of Assembling Cross-sectional Indicators into a Community Quality of Life, *Social Indicators Research*, NO. 88.
- Rezai, M. & Taghvai, M. (2008). The role of small towns in regional development. 38.
- Rezvani, M., Mansorian, H. & Ahmadi, F. (2009). The gradation of villages into cities and its role in improving life quality of local residents. *Journal of rural research*. 1(1). [In Persian]
- Schlemmer, L. and Moller, V. (1983). The Shape of South African Society and its Challenges, *Social Indicators Research*. 41(3), 15–50.
- Shammai, A., Faraji Mollaii, A., Azimi, A. & Hatafi, M. (2012). An analysis of inequality of life quality scales throughout Babolsar quarters. *Geography (Journal of Iran Geographic Society)*. 10(33). 254-250. [In Persian]
- Shaterian, M., Ashnoii, A. & Ganji Poor, M. (2011). The measurement of citizens' satisfaction ratio of life quality scales among the residents of old sections of Aran Bidgol. *Journal of urban and regional research and studies*. 4 (13). 127-144. [In Persian]
- Subdivisions Bureau of the Ministry of Interior. (2006). criteria and standards of converting villages into cities in country. [In Persian]
- Zarrabi, A. & Mosavi, M. N. (2009). An investigation of small town function in urban system and regional developmen: A case study in Yazd. *Journal of geography and environmental planning*. 20 (34-2). 1-18. [In Persian]
- Zia Tavana, M. H. & Amir Entekhabi, S. (2007). The trends in converting villages into cities and its consequences in Talesh. *Journal of geography and development: Sistan o Balochestan University publication*. 5, 10. [In Persian]
- Ziari, K. A., Zandavi, S. M., Aghajani, M. & Moghadam, M. (2009). An investigation of citizen participation and its role on municipal management of small towns: A case study in Galedar, Varzane, Heydej. *Journal of geography and regional development*, 13, 212-234. [In Persian]