



جغرافیا و روابط انسانی، بهار ۱۴۰۵، دوره ۹ شماره ۱، صص ۳۴۰-۳۰۷

ارزیابی وضعیت مؤلفه‌ها و شاخص‌های مؤثر بر امنیت فضاهای شهری در توسعه گردشگری شهری (مطالعه

موردی: شهر شهرکرد)

ستار صادقی ده‌چشمه^{۱*}، جعفر سعیدی^۲، احمد یوسفی هفشجانی^۳

۱. دانشیار جامعه‌شناسی و عضو هیات علمی گروه مدیریت جهانگردی، دانشگاه شهرکرد، شهرکرد، ایران.

S.sadeghi@sku.ac.ir

۲. دکتری جغرافیا و برنامه‌ریزی شهری، دانشگاه شهید چمران اهواز، اهواز، ایران.

۳. دانشجوی کارشناسی ارشد برنامه‌ریزی شهری، مؤسسه آموزش عالی نور هدایت، شهرکرد، ایران.

تاریخ دریافت: ۱۴۰۴/۰۹/۲۹ تاریخ بازنگری: ۱۴۰۴/۱۰/۰۷ تاریخ پذیرش: ۱۴۰۴/۱۱/۲۸

چکیده

امنیت فضاهای شهری به عنوان سنگ بنای توسعه گردشگری پایدار شهری، پیش‌شرطی غیرقابل اجتناب برای جذب گردشگر و تضمین تداوم فعالیت این صنعت محسوب می‌شود. سرمایه‌گذاری در ارتقای ایمنی و امنیت شهری، علاوه بر ارتقای کیفیت زندگی شهروندان، به عاملی کلیدی در تقویت مزیت رقابتی مقصد، بهبود تصویر شهری و جذب سرمایه‌گذاری تبدیل می‌شود. بنابراین، واکاوی علمی نقش امنیت به عنوان یک پیش‌نیاز راهبردی، ضرورت گنجانیدن آن در کانون سیاست‌ها و برنامه‌ریزی‌های کلان گردشگری شهری را بیش از پیش آشکار می‌سازد. هدف این پژوهش ارزیابی وضعیت شاخص‌ها و مؤلفه‌های مؤثر بر امنیت فضاهای شهری شهرکرد بوده که از نظر هدف کاربردی و از نظر روش توصیفی-تحلیلی است. داده‌ها با استفاده از مطالعات کتابخانه‌ای و پیمایش میدانی گردآوری شد. جامعه آماری در بخش پیمایش شامل کلیه کاربران فضاهای گردشگری شهرکرد بالای ۱۵ سال (۱۴۸'۶۱۷ نفر) بود که با استفاده از فرمول کوکران، ۳۸۳ نفر به روش نمونه‌گیری تصادفی ساده انتخاب شدند. جهت تحلیل داده‌ها از نرم‌افزار SPSS استفاده گردید. یافته‌های سنجش وضعیت مؤلفه‌ها و شاخص‌ها نشان داد مؤلفه امنیت کالبدی با میانگین ۳,۱۰ در وضعیت متوسط به پایین قرار دارد که حاکی از ضعف در شاخص‌های کلیدی مانند نظارت فنی، طراحی فضایی و دسترسی به خدمات اضطراری است. در مقابل، امنیت محیطی با میانگین ۳,۱۳ در حد نسبتاً مطلوب ارزیابی شد که نشان می‌دهد زیرساخت‌های پایه تا حدی نیازهای اولیه گردشگران را برآورده می‌کنند. امنیت اقتصادی با میانگین ۳,۳۵ و امنیت اجتماعی با میانگین ۳,۷۲ به ترتیب در وضعیت مطلوب و بسیار مطلوب قرار داشتند.

واژگان کلیدی: امنیت، توسعه گردشگری، فضاهای شهری، گردشگری شهری، شهر شهرکرد.

گردشگری شهری به عنوان یکی از مهم‌ترین بخش‌های صنعت گردشگری، نقش کلیدی در توسعه اقتصادی - رفاهی، اجتماعی و فرهنگی شهرها و شهروندان ایفا می‌کند (ضرغام، ۱۳۸۱). این بخش از طریق مکانیسم‌هایی چون اشتغال‌زایی، توزیع درآمد و کاهش فقر، منجر به ارتقای رفاه اجتماعی و سلامت عمومی می‌شود (قربانی و همکاران، ۱۴۰۰: ۵۴۳) تبادلات فرهنگی را تسهیل می‌کند و به نشاط و سرزندگی فضاهای شهری می‌افزاید. در سال‌های اخیر، تقاضای جهانی برای سفرهای شهری به طور چشمگیری افزایش یافته است، به طوری که سازمان جهانی گردشگری پیش‌بینی می‌کند که تا سال ۲۰۳۰، بیش از نیمی از سفرهای بین‌المللی به مقاصد شهری انجام خواهد شد (UNWTO, 2023). این روند، ضرورت توجه به عوامل مؤثر بر جذابیت و پایداری مقاصد گردشگری شهری را بیش از پیش آشکار می‌سازد. یکی از این عوامل حیاتی، امنیت فضاهای شهری است که تأثیر مستقیمی بر تجربه گردشگران و ادراک آن‌ها از مقصد دارد. امنیت شهری مفهومی چندبعدی است که نه تنها به کاهش جرایم محدود نمی‌شود، بلکه شامل احساس ایمنی، کیفیت محیطی، و وجود زیرساخت‌های مناسب نیز می‌گردد (UN-Habitat, 2021). امنیت شهری یک "فرآیند پیچیده چندبعدی" است که تحت تأثیر چیدمان فیزیکی، بافت اجتماعی و اقتصادی، چشم‌انداز سیاسی و رویه‌های روزمره خدمات عمومی قرار دارد. در واقع، امنیت شهری به عنوان یکی از ارکان اصلی کیفیت زندگی و جذابیت مقاصد گردشگری، می‌تواند نقش تعیین‌کننده‌ای در موفقیت یا شکست یک شهر به عنوان مقصد گردشگری ایفا کند (صیدایی و هدایتی مقدم، ۱۳۸۹). تمایز بین "ایمنی" (اقدامات حفاظتی در برابر آسیب یا از دست دادن ناشی از شرایط، حوادث یا سهل‌انگاری) و "امنیت" (اقدامات حفاظتی در برابر آسیب یا از دست دادن ناشی از اقدامات عمدی افراد) برای درک جامع این مفهوم ضروری است (Alvarado & Duarte, 2015). ابعاد کلیدی امنیت شهری شامل امنیت فیزیکی (اقدامات ملموس و زیرساخت‌ها برای پیشگیری از جرم مانند نورپردازی و سیستم‌های نظارتی)، احساس ایمنی (پاسخ عاطفی ذهنی به محیط و حس رهایی از تهدیدات)، کیفیت محیطی (پاکیزگی، فضاهای سبز، جذابیت بصری و نگهداری مناسب) و جنبه‌های زیرساختی (حمل‌ونقل عمومی کارآمد، فضاهای عمومی با نگهداری مناسب و زیرساخت‌های دیجیتال) است (Zeng et al, 2023). بسیاری از شهرهای جهان، به ویژه در کشورهای در حال توسعه، با چالش‌های جدی در زمینه ناامنی، جرم و احساس عدم امنیت در فضاهای عمومی مواجه هستند. این مسئله نه تنها بر تجربه گردشگران تأثیر منفی می‌گذارد، بلکه می‌تواند منجر به کاهش طول اقامت، کاهش رضایت و حتی کاهش احتمال بازگشت گردشگران به مقصد شود (George, 2025). پیامدهای غیرمستقیم ناامنی شامل تخریب تصویر مقصد، کاهش مدت اقامت، کاهش بازدید مجدد و زیان‌های اقتصادی است. مهم‌ترین تأثیر جرم بر یک مقصد گردشگری، ایجاد "تصویر منفی" است که مستقیماً به کاهش تقاضای گردشگری منجر می‌شود (Alvarado & Duarte, 2015). ناامنی در فضاهای شهری پدیده‌ای پیچیده است که از همگرایی عوامل مختلف ناشی می‌شود. این عوامل اغلب به هم پیوسته‌اند و یکدیگر را تقویت می‌کنند و محیطی را ایجاد می‌کنند که در آن جرم و احساس ناامنی رشد می‌کند. ناامنی در فضاهای شهری می‌تواند ناشی از عوامل متعددی باشد، از جمله طراحی نامناسب فضاهای شهری، ضعف مدیریت شهری، نابرابری‌های اجتماعی، و فقدان مشارکت شهروندان در برنامه‌ریزی امنیت عمومی (Carmona, 2021). با وجود اهمیت امنیت شهری در توسعه گردشگری،

بسیاری از برنامه‌ریزان و مدیران شهری هنوز به‌طور کامل به ارتباط بین امنیت و گردشگری واقف نیستند (Mansfeld & Pizam, 2006).

در بسیاری از موارد، سیاست‌های امنیتی صرفاً بر رویکردهای پلیسی و کنترل جرم متمرکز هستند، در حالی که راهکارهای جامع‌تر مانند طراحی شهری ایمن، ارتقای مشارکت اجتماعی، و بهبود کیفیت محیطی می‌توانند تأثیر پایدارتری بر امنیت و جذابیت گردشگری داشته باشند (Jeffery, 1971; Newman, 1972; Cozens et al, 2005; Tarlow, 2009). برای دستیابی به توسعه پایدار گردشگری شهری، لازم است از رویکردهای سنتی فراتر رفته و راهبردهای جامع و چندوجهی را اتخاذ کرد که ابعاد فیزیکی، اجتماعی و حکمرانی امنیت شهری را در بر می‌گیرد (Aal & Koens, 2019; UN-Habitat, 2020).

یک رویکرد جامع، مانند امنیت از طریق طراحی برای ایجاد شهرهایی ایمن، امن و عاری از خشونت برای همه شهروندان ضروری است. این رویکرد شامل یکپارچه‌سازی دانش از حفاظت فیزیکی، تاب‌آوری، کیفیت زندگی، فراگیری، تولید مشترک، فناوری‌های دیجیتال، علوم رفتاری و پیشگیری از جرم از طریق طراحی محیطی است (Cozens et al, 2005; Meerow et al, 2016; Brandsen & Pestoff, 2006).

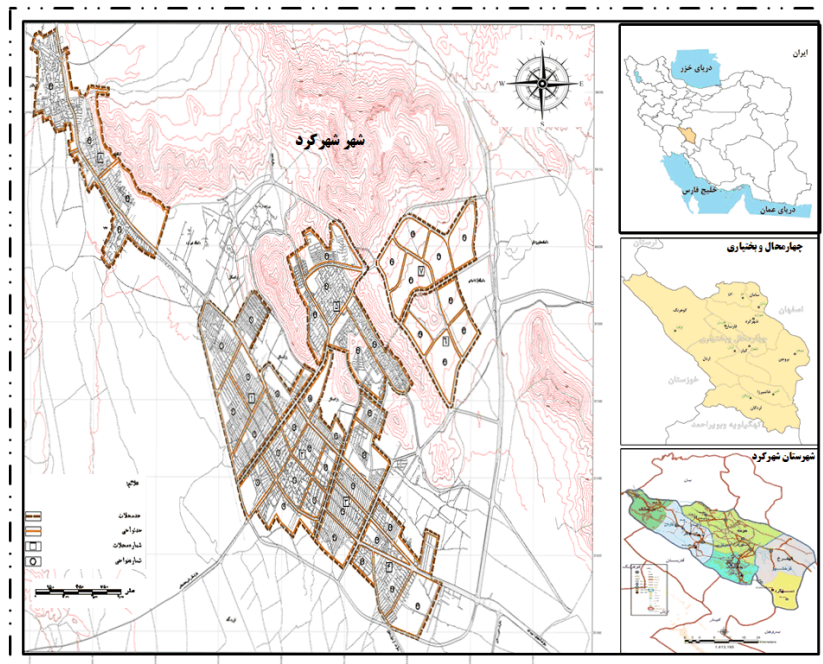
شهر شهرکرد به‌عنوان مرکز استان چهارمحال و بختیاری، با برخورداری از ویژگی‌های منحصر به فرد طبیعی همچون آب‌وهوای مطبوع، مناظر کوهستانی، رودخانه‌ها و چشمه‌سارهای متعدد و همچنین پیشینه فرهنگی و تاریخی غنی، ظرفیت بالایی برای توسعه گردشگری شهری و طبیعی دارد. با این حال، بهره‌گیری از این ظرفیت‌ها نیازمند ایجاد و حفظ امنیت در فضاهای شهری به‌ویژه در مکان‌های گردشگرپذیر و ساختار فضایی، زیرساختی و کالبدی است. عوامل مؤثر بر امنیت فضاهای شهری شهرکرد را می‌توان بر اساس عوامل محیطی و کالبدی (مانند طراحی روشنایی، دید و نظارت طبیعی، کیفیت مبلمان شهری، کاربری اراضی و نظم کالبدی)، عوامل اجتماعی و فرهنگی (مانند تعاملات اجتماعی، سرمایه اجتماعی، هویت مکانی، مشارکت شهروندان)، و عوامل مدیریتی و نهادی (مانند حضور مؤثر پلیس، سیاست‌های امنیتی، مدیریت بحران، و برنامه‌ریزی شهری) طبقه‌بندی کرد. هر یک از این عوامل، به تنهایی و یا در تعامل با یکدیگر، بر ایجاد یا تضعیف امنیت فضاهای شهری اثرگذارند.

در این راستا، پژوهش حاضر به بررسی نقش امنیت فضاهای شهری در توسعه گردشگری شهری می‌پردازد و تلاش می‌کند تا با شناسایی عوامل کلیدی مؤثر بر امنیت گردشگران، راهکارهایی برای ارتقای ایمنی و جذابیت مقاصد شهری ارائه دهد. این رویکرد جامع، ساختار حکمرانی و فضایی گردشگری شهری را قادر می‌سازد تا نه تنها امنیت فضاهای عمومی خود را به‌طور قابل توجهی افزایش دهند، بلکه جذابیت خود را به‌عنوان مقاصد گردشگری پایدار و پررونق تقویت کنند و در نهایت به کیفیت زندگی بهتر برای همه ساکنان و بازدیدکنندگان کمک نمایند.

قلمروی جغرافیایی پژوهش

شهر شهرکرد، به‌عنوان یکی از شهرهای مرکزی ایران و مرکز سیاسی-اداری استان چهارمحال و بختیاری، همچنین مرکزیت شهرستان شهرکرد را نیز بر عهده دارد. این شهر در مختصات ۵۰ درجه و ۵۰ دقیقه تا ۵۰ درجه و ۵۲ دقیقه طول شرقی و ۳۲ درجه و ۱۸ دقیقه تا ۳۲ درجه و ۲۰ دقیقه عرض شمالی واقع شده است (سازمان مسکن و شهرسازی

چهارمحال و بختیاری، ۱۳۸۲: ۲۳-۲۴). شهرکرد با ارتفاع ۲۰۶۱ متر از سطح دریا، مرتفع‌ترین مرکز استان در ایران بوده و به همین دلیل به «بام ایران» ملقب گردیده است (سازمان مدیریت و برنامه‌ریزی چهارمحال و بختیاری، ۱۳۹۹: ۱۸). این شهر دارای دو منطقه شهری و هفت محله می‌باشد. (شکل ۱)، موقعیت جغرافیایی شهر شهرکرد را نشان می‌دهد. طبق سرشماری عمومی نفوس و مسکن سال ۱۳۹۵، جمعیت شهر شهرکرد ۱۹۰،۴۴۱ نفر در قالب ۵۵،۴۹۲ خانوار برآورد شده است (مرکز آمار ایران، ۱۴۰۱: ۱۵۹).



شکل ۱. موقعیت جغرافیایی شهر شهرکرد

پیشینه پژوهش

امنیت فضاهای شهری به عنوان پایه اساسی توسعه گردشگری شهری شناخته می‌شود که فقدان آن به معنای عدم شکلگیری سفر و رونق فعالیت‌های گردشگری است. در دنیای معاصر، گردشگری شهری به عنوان یک صنعت پویا و منبع درآمدزایی حیاتی برای کلانشهرها و شهرهای دارای جاذبه‌های محیطی و فرهنگی-تاریخی تبدیل شده است. در این میان، امنیت نه تنها به عنوان یک نیاز اولیه انسانی، بلکه به عنوان شرط لازم برای جذب گردشگران و توسعه پایدار این صنعت مورد تأکید محققان و برنامه‌ریزان شهری قرار گرفته است. بر اساس پژوهش‌های متعدد، گردشگران پیش از انتخاب مقصد، به طور ویژه به شاخص‌های امنیتی توجه می‌کنند و هرگونه خدشه به امنیت می‌تواند باعث خسارات جبران ناپذیر به صنعت گردشگری یک منطقه شود. این مرور جامع به بررسی پیشینه علمی، ادبیات تحقیق در زمینه نقش امنیت فضاهای شهری در توسعه گردشگری شهری می‌پردازد.

بارکر و پیچ (۲۰۰۲) در مطالعه‌ای با عنوان ایمنی بازدیدکنندگان در محیط‌های گردشگری شهری که در شهر اوکلند نیوزیلند انجام شد، دریافتند که ۷۱ درصد از گردشگران بین‌المللی در معرض خطر قربانی شدن قرار دارند و تأکید کردند که هماهنگی مؤثرتر بین نهادهای گردشگری و امنیتی به ویژه در رویدادهای مهم، می‌تواند ریسک‌های امنیتی را کاهش داده و توسعه پایدار گردشگری شهری را تضمین کند (Barker & Page, 2002).

دومیتریو (۲۰۱۳) در پژوهشی با عنوان تأثیر توسعه گردشگری بر محیط شهری که در شهر سیبوی (رومانی) انجام شد، به تحلیل پیامدهای چندبعدی توسعه گردشگری پرداخت. یافته‌های این مطالعه نشان می‌دهد که اگرچه گردشگری اثرات اقتصادی مثبت قابل توجهی مانند ایجاد اشتغال و رونق کسب‌وکارها دارد و از نظر اجتماعی نیز به غنای فرهنگی و تعاملات بین‌فرهنگی منجر می‌شود، اما در عین حال تأثیرات مخربی بر محیط شهری برجا می‌گذارد. این تحقیق به‌ویژه بر دو چالش عمده تأکید دارد: نخست افزایش آلودگی‌های محیطی (از جمله آلودگی هوا، صوتی و زباله) ناشی از تراکم فعالیت‌های گردشگری، و دوم تخریب فضاهای عمومی و میراث شهری به دلیل استفاده بی‌رویه از زیرساخت‌ها. این عوامل در ترکیب با یکدیگر به کاهش کیفیت و امنیت فضاهای شهری برای ساکنان و گردشگران منجر می‌شود (Dumitru, 2012). نکته کلیدی که دومیتریو استخراج کرده، ضرورت مدیریت پایدار گردشگری است؛ به‌گونه‌ای که بتوان بین منافع اقتصادی و حفظ محیط شهری تعادل برقرار کرد.

یانگ و همکاران (۲۰۲۱) در مطالعه‌ای با عنوان تکامل فضایی-زمانی امنیت اکولوژیکی گردشگری شهری منطقه‌ای: مورد استان هوبئی، چین به بررسی ارتباط بین امنیت محیطی و توسعه گردشگری شهری پرداختند. این تحقیق که در استان هوبئی چین انجام شده، نشان داد که بهبود امنیت اکولوژیکی فضاهای شهری به طور مستقیم بر جذابیت مقاصد گردشگری و افزایش رضایت گردشگران تأثیر می‌گذارد. محققان با استفاده از شاخص‌های چندبعدی، رابطه مثبت و معناداری بین سطح امنیت محیطی و رشد صنعت گردشگری در شهرهای این منطقه یافتند (Yang et al, 2021). ساکر (۲۰۲۵) در مقاله‌ای با عنوان تأثیر توسعه گردشگری بر فضاهای شهری: رویکردی جامع به توسعه پایدار شهری با بررسی چالش‌های پایداری، تاب‌آوری و نابرابری اجتماعی در فضاهای شهری، هشدار می‌دهد که مدل‌های سنتی توسعه مبتنی بر گردشگری (مانند تمرکز صرف بر جذب توریست) به تخریب محیط‌زیست، شکاف طبقاتی و وابستگی اقتصادی تک‌بعدی منجر شده است. با تحلیل نمونه‌های موفق مانند بارسلون، کپنهاگ و سنگاپور، نویسنده پیشنهاد می‌کند شهرها با تلفیق فناوریهای شهر هوشمند، زیرساخت‌های سبز و برنامه‌های فراگیر اجتماعی، به سمت تنوع اقتصادی، بهینه‌سازی مصرف منابع و عدالت محیطی حرکت کنند. یافته‌ها نشان می‌دهد این رویکرد یکپارچه نه تنها کیفیت زندگی ساکنان را بهبود می‌بخشد، بلکه از شکنندگی اقتصادی ناشی از تکیه بر گردشگری نیز می‌کاهد (Saker, 2025).

در پژوهشی که توسط ملکیان در سال (۱۳۹۲) با عنوان تبیین نقش فضاهای همگانی در توسعه گردشگری شهری با روش تحلیلی و با تکیه بر اسناد ملی بالادستی انجام شد و نشان داد که فضاهای همگانی شهری، به‌ویژه آن‌هایی که از نظر امنیتی و آسایشی تقویت شده‌اند، نقش مهمی در جذب گردشگران دارند. نتایج این پژوهش بر ضرورت ارتقای کیفیت فضاهای همگانی از طریق بهبود شبکه حمل‌ونقل، ایمنی و رفاه نسبی تأکید دارد.

یافته‌های پژوهش مشکینی و همکاران (۱۳۹۵) با عنوان بررسی عوامل مؤثر بر احساس امنیت اجتماعی گردشگران شهری (مطالعه موردی: شهر طرهبه) حاکی از آن است که بین متغیرهای جمعیت‌شناختی (سن و جنسیت)، کیفیت فضاهای عمومی و عملکرد نهادهای انتظامی با احساس امنیت گردشگران رابطه آماری معناداری برقرار است. بر اساس این مطالعه، ارتقای امنیت در فضاهای عمومی شهری به طور مستقیم موجب افزایش احساس امنیت اجتماعی گردشگران می‌شود. همچنین نتایج نشان می‌دهد که بهبود عملکرد پلیس با تقویت احساس امنیت اجتماعی گردشگران

رابطه مستقیم و معناداری دارد، که این امر بر اهمیت نقش نهادهای انتظامی در ایجاد محیطی امن برای گردشگران تأکید می‌کند.

بر پایه یافته‌های پژوهش مؤیدفر و رفیع (۱۳۹۷) تحت عنوان «برنامه‌ریزی ایجاد فضاهای امن شهری با تأکید بر توسعه گردشگری (مطالعه موردی: بافت تاریخی میبد)»، امکان تبدیل بافت تاریخی شهر میبد به فضایی امن از طریق بهره‌گیری از پتانسیل‌های موجود میسر است. با توجه به چشم‌انداز تعریف‌شده برای این شهر (شهری تاریخی، ایمن، با سکونت پایدار و قطب صنعت و گردشگری)، اجرای راهکارهایی نظیر نصب حصار برای ساختمان‌های مخروبه، تأمین روشنایی در بافت تاریخی و نوسازی بناهای تاریخی فرسوده به منظور احداث مراکز گردشگری، موجب ارتقای امنیت در مسیرهای گردشگری، رونق اقتصادی و دستیابی به چشم‌انداز مطلوب شهری خواهد شد.

سلیمی سبحان و همکاران (۱۳۹۹)، در پژوهشی با عنوان تأثیر اعتماد اجتماعی و امنیت فضاهای شهری در توسعه گردشگری شهری (مطالعه موردی: شهر گرگان) نشان دادند که امنیت فضاهای شهری تأثیر معناداری بر توسعه گردشگری دارد و این تأثیر حتی از اعتماد اجتماعی نیز بیشتر است. نتایج این پژوهش بر اهمیت تقویت زیرساخت‌های امنیتی در فضاهای شهری تأکید داشت.

قربانی پارام در سال ۱۴۰۳ در مقاله‌ای با عنوان احساس امنیت اجتماعی بر مبنای توسعه گردشگری در فضاهای معماری شهری (مورد مطالعه: شهر کرمان) به بررسی رابطه بین احساس امنیت اجتماعی و توسعه گردشگری در شهر کرمان پرداخت. نتایج این مطالعه نشان داد که بین احساس امنیت اجتماعی و تمایل گردشگران به سفر به مناطق شهری رابطه مثبت و معنی‌داری در سطح ۰٫۰۱ وجود دارد. این پژوهش تأکید می‌کند که افزایش امنیت اجتماعی می‌تواند به‌طور مستقیم تمایل گردشگران به بازدید از شهرها را افزایش دهد.

مرور نظام‌مند ادبیات پژوهش حاکی از آن است که امنیت فضاهای شهری به عنوان یکی از ارکان اساسی توسعه پایدار گردشگری شهری شناخته می‌شود. شواهد تجربی و مطالعات نظری متعدد گواهی می‌دهند که تحقق‌پذیری گردشگری شهری بدون تضمین امنیت محیطی امری ناممکن است. تحقیقات پیشین با تأکید بر چندبعدی بودن این مفهوم، عواملی همچون کارآمدی مدیریت شهری، الگوهای برنامه‌ریزی فضایی، سطح مشارکت اجتماعی و کارایی زیرساخت‌های ایمنی را به عنوان متغیرهای کلیدی در شکل‌گیری فضاهای شهری امن و جذاب برای گردشگران شناسایی کرده‌اند. یافته‌های تجمیعی این پژوهش‌ها نشان می‌دهد که سطح امنیت محیطی از طریق مکانیسم‌های متنوعی از جمله طراحی محیطی هوشمند، الگوهای نورپردازی کارآمد، نظارت فعال نیروهای انتظامی و سیاست‌گذاری‌های یکپارچه شهری قابل ارتقا است. مزیت تمایزبخش پژوهش حاضر در ترکیب نظام‌مند شاخص‌های امنیتی و تدوین چارچوب ارزیابی متناسب با بافت خاص فضای گردشگری شهرکرد می‌باشد. این مطالعه با رویکردی زمینه‌محور به سنجش کمی و کیفی شاخص‌های ایمنی پرداخته و تحلیلی کاربردی از رابطه امنیت شهری و توسعه گردشگری در این منطقه ارائه می‌نماید.

مبانی نظری پژوهش

مفهوم امنیت و امنیت شهری

نیاز به امنیت به عنوان یکی از اساسی‌ترین نیازهای بشر شناخته می‌شود. این اهمیت تا بدان حد است که در سلسله‌مراتب نیازهای مازلو، امنیت بلافاصله پس از نیازهای فیزیولوژیک (مانند آب، غذا و ...) به عنوان دومین سطح از نیازهای بنیادین انسان طبقه‌بندی شده است (Maslow, 1943). در همین راستا، سازمان ملل متحد نیز با درک اهمیت این موضوع، شعار روز جهانی اسکان بشر در سال ۲۰۰۷ را "شهر امن، شهر عادلانه" انتخاب کرد تا توجه جامعه علمی، سیاسی و اجرایی را به این مسئله جلب نماید. امنیت همواره به عنوان یکی از پایه‌ای‌ترین نیازهای بشری و جرم به عنوان یکی از چالش‌برانگیزترین مسائل اجتماعی مطرح بوده است. با این حال، پیچیدگی تأمین امنیت در عصر حاضر، به موازات گسترش و توسعه جوامع شهری، افزایش یافته است. تحلیل‌های آماری جرایم نشان می‌دهد که در جوامع سنتی و روستایی، به دلیل وجود روابط چهره‌به‌چهره و نظارت اجتماعی خودجوش، سطح احساس امنیت به مراتب بالاتر بوده و هست. در مقابل، در کلان‌شهرهای امروزی، کاهش نظارت‌های اجتماعی مؤثر منجر به تشدید احساس ناامنی شده است، به گونه‌ای که این مسئله به یکی از مهم‌ترین چالش‌های مدیریت شهری تبدیل شده است (صالحی، ۱۳۹۰: ۳).

در ادبیات حقوقی و امنیتی، امنیت عموماً در تقابل با مفهوم «تهدید» تعریف می‌شود. از منظر لارونی مارتین، امنیت به منزله «تضمین رفاه آتی» قلمداد می‌شود، در حالی که جان تی مورز آن را به عنوان «دستیابی به وضعیت نسبی عاری از تهدیدات آسیب‌زا» توصیف می‌کند (بوزان، ۱۳۷۸). اگرچه در کاربردهای رایج، دو مفهوم امنیت و ایمنی غالباً به جای یکدیگر به کار می‌روند، اما از حیث معناشناختی، امنیت دامنه‌ای گسترده‌تر و جامع‌تر را در بر می‌گیرد. ایمنی عمدتاً به فقدان عوامل تهدیدکننده بیرونی برای انسان اطلاق می‌شود، در حالی که امنیت، افزون بر نبود تهدیدات عینی، شامل ابعاد ذهنی از قبیل احساس برخورداری از حقوق و آزادی‌های مشروع و به رسمیت شناخته شده نیز می‌گردد. به بیان دیگر، ایمنی بیشتر معطوف به مصونیت در برابر مخاطرات فیزیکی، حوادث غیرعمدی و بیماری‌هاست، اما امنیت دربردارنده ابعادی چندلایه است که علاوه بر مصونیت از خطرات، مؤلفه‌هایی چون پایداری شرایط زندگی، رفاه، کفایت منابع و آسایش روانی فرد در تعامل با محیط پیرامونی را نیز شامل می‌شود. بنابراین، امنیت نه تنها یک وضعیت عینی، بلکه یک پدیده ادراکی - ذهنی است که بر پایه تجربه زیسته و کیفیت ارتباط فرد با جهان اجتماعی شکل می‌گیرد. مفهوم امنیت در بستر اجتماعی دارای سطوح سلسله‌مراتبی و چندلایه است که از خردترین سطح (فرد) تا کلان‌ترین سطح (نظام جهانی) امتداد می‌یابد. این سطوح شامل امنیت فردی، امنیت خانوادگی، امنیت روستایی، امنیت شهری، امنیت ملی و امنیت بین‌المللی می‌شود که هر یک دارای مختصات و مؤلفه‌های ویژه‌ای هستند. در این میان، امنیت شهری به دلیل نقش محوری در تسهیل تعاملات اجتماعی، ارتقای کیفیت ارائه خدمات عمومی و نیل به الگوی شهر سالم و پایدار، همواره کانون توجه متخصصان و برنامه‌ریزان شهری بوده است. از منظر علمی، امنیت شهری را می‌توان به عنوان وضعیتی تعریف کرد که در آن شهروندان از آرامش روانی و اطمینان خاطر

1. A Safe City Is a Just City

2. J.T.Murez

3. Security & Safety

برخوردار بوده و از هرگونه احساس تهدید نسبت به تمامیت جسمانی، فضاها، عمومی، زیرساخت‌های کالبدی و سایر عناصر تشکیل دهنده زیست‌بوم شهری مصون باشند. این مفهوم در واقع بیانگر فقدان عوامل عینی و ذهنی است که می‌تواند موجب ایجاد حس ناامنی در ساکنان شهری شوند (صالحی، ۱۳۹۰: ۹-۸).

امنیت شهری را می‌توان به عنوان وضعیتی تعریف کرد که در آن شهروندان از هرگونه تهدید و تعرض نسبت به حقوق و آزادی‌های مشروع و قانونی مصون هستند. این مفهوم ساختاری چندلایه و سلسله مراتبی دارد که متشکل از سه سطح به هم پیوسته است: امنیت فردی، امنیت اجتماعی و امنیت ملی.

الف) امنیت فردی: به وضعیتی اطلاق می‌شود که در آن فرد تحت حمایت نظام حقوقی و با بهره‌مندی از حقوق شهروندی، قادر است در مواجهه با تهدیدات و تعرضات، از طریق مراجع قانونی ذیصلاح به احقاق حق خود بپردازد.

ب) امنیت اجتماعی: منظور فراهم آوری شرایطی است که در آن آرامش و آسودگی خاطر برای کلیه اعضای جامعه تضمین گردد. این سطح از امنیت معمولاً در ابعاد مختلف شغلی، اقتصادی و سیاسی مورد بررسی قرار می‌گیرد. تأمین امنیت در فضای پیچیده شهری - به ویژه در عرصه‌های اقتصادی و کسب و کار که ممکن است ده‌ها کیلومتر مربع را در بر گیرد - با چالش‌های نظارتی و کنترلی مواجه است. کلانشهرهایی که از ابعاد انسانی فراتر رفته‌اند، عموماً در زمینه نظارت بر رفتارهای ناپه‌نجا و انحرافات اجتماعی در عرصه‌های مختلف فرهنگی، اجتماعی و اقتصادی با دشواری‌های عملیاتی روبرو هستند. از این رو، محیط‌های شهری اساساً محل‌های تأمین نیستند (کارگر، ۱۳۸۷: ۶۱).

امنیت دارای ابعاد مختلفی است که از مهم‌ترین ابعاد این نیاز اساسی بشر، «امنیت اجتماعی» است و آن بیش از هر چیز به چگونگی تنظیم روابط اجتماعی انسان‌ها مرتبط است. «امنیت اجتماعی، توانایی جامعه برای حفظ هویت، منافع و ویژگی‌های اساسی خود در برابر شرایط متحول و تهدیدات و نیز توانایی ارتقای وضعیت اجتماعی به سمت ارزش‌ها و آرمان‌های جامعه است». امنیت اجتماعی همواره در چارچوب ارزش‌ها و آرمان‌های جامعه تعریف می‌گردد و به

معنای رعایت خطر افراد در ارتباط با محیط اجتماعی و تعامل همراه با احساس ایمنی و برآورده شدن نیازها در چارچوب ارزش‌ها و آرمان‌های جامعه است. بنابراین، امنیت اجتماعی در مقابل وضعیت‌هایی از قبیل انحرافات و آسیب‌های اجتماعی و محرومیت از حقوق مطرح می‌گردد و ارتباط مستقیمی با تأمین اجتماعی و مصونیت در مقابل تهدیدها و محرومیت‌ها دارد. امنیت اجتماعی شامل مؤلفه‌های مختلفی همچون امنیت اخلاقی، امنیت روانی و امنیت حقوقی است. بدیهی است امنیت اجتماعی در این معنا از یک طرف به معنای فقدان تهدیدها و موانع رشد و عملکرد بهینه فرد و از طرف دیگر به معنای فراهم بودن عوامل و زمینه‌های حمایتی برای خودشکوفایی و استقلال انسان است.

پ) امنیت ملی: این سطح از امنیت، بیانگر وضعیتی است که در آن یک واحد سیاسی (ملت‌دولت) از مصونیت در برابر تهدیدات بنیادین برخوردار است. در چنین شرایطی، تمامیت ارضی، حاکمیت سیاسی، ثبات جمعیتی، رفاه اقتصادی، نظام حکومتی، هویت فرهنگی، میراث زبانی و ارزش‌های دینی جامعه از تعرض مصون مانده و احتمال زوال یا اختلال جدی در آنها منتفی می‌گردد. در منظومه امنیتی، این سه سطح دارای روابطی پویا و متقابل هستند. به طور مشخص، احساس امنیت فردی در گرو تقویت امنیت اجتماعی است و در مقیاس کلان‌تر، امنیت ملی به عنوان چارچوبی تعیین‌کننده، بستر تحقق هر دو سطح امنیت فردی و اجتماعی را فراهم می‌سازد (کارگر، ۱۳۸۷: ۶۱). این رابطه سلسله‌مراتبی و متقابل، بیانگر آن است که امنیت یک پدیده چندسطحی و نظام‌مند است که سطوح مختلف آن در تعاملی دپالکتیکی با یکدیگر قرار دارند.

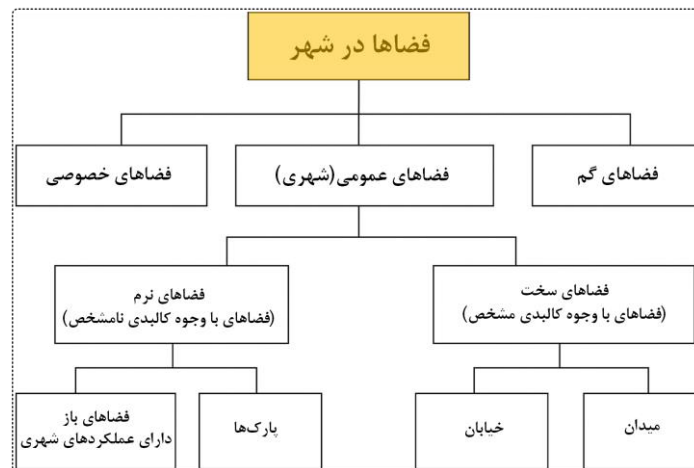
با این تعریف، امنیت شهری از جنبه‌های طبیعی، فنی و کاربری مهمی است که اکنون به صورت یک موضوع میان دانش و دانشمند جوامع اکون اکثر جهان در چارچوب جامعه‌شناسی شهری، حقوق، جغرافیا، مدیریت، مردم‌شناسی و امنیتی بررسی می‌شود و با سرنوشت آحاد شهروندان کشور و نظام اجتماعی-اقتصادی شهری سروکار دارد.

مفهوم فضا و فضاهای شهری

فضا را می‌توان به عنوان عینیتی دانست که از کنش‌های متقابل افراد و گروه‌های انسانی در بستر مکان شکل می‌گیرد؛ به بیان دقیق‌تر، فضای جغرافیایی حاصل تعامل پویای دو سامانه اجتماعی-اقتصادی و طبیعی-بوم‌شناختی است. بر این اساس، فضا در حکم «فرآورده‌ای اجتماعی-مکانی» تلقی می‌گردد. از آنجا که فضا از اجزای به هم پیوسته تشکیل شده، می‌توان آن را یک سامانه (سیستم) در نظر گرفت و با توجه به ماهیت مکانی-فضایی آن، از مفهوم «سامانه مکانی-فضایی» سخن به میان آورد (سعیدی، ۱۳۸۷: ۶۱۳). مفهوم فضا و مفاهیم وابسته به آن، از نیمه دوم دهه ۱۹۶۰ میلادی، ابتدا در میان جغرافیدانان و شماری از اقتصاددانان در چارچوب مفهوم «اقتصاد فضایی» مورد توجه قرار گرفت و به تدریج در دایره مطالعات سایر رشته‌های علمی نیز راه یافت. امروزه در ادبیات مطالعات سکونتگاهی و برنامه‌ریزی توسعه، علاوه بر نگاه کل‌نگر به فضا، مفاهیمی چون «برنامه‌ریزی فضایی»، «فضای شهری»، «فضای روستایی» و «فضای منطقه‌ای» کاربرد گسترده‌ای یافته‌اند. بر این مبنا، مطالعه و شناخت فضا همواره در چارچوب یک مقیاس مشخص صورت می‌پذیرد. از این رو، سامانه‌های فضایی در سه سطح «مقیاس کلان (جهانی، ملی و منطقه‌ای)»، «مقیاس میانی (ناحیه‌ای، محلی، شهری و روستایی)» و «مقیاس خرد (محله، دهکده، مزرعه و نظایر آن)» مورد تحلیل قرار می‌گیرند (سعیدی، ۱۳۸۷: ۶۱۴). فضای شهری را می‌توان یکی از بنیادی‌ترین عناصر تشکیل‌دهنده‌ی ساختار فضایی و کالبدی شهرها دانست که فرآیند شکل‌گیری، تثبیت و دگرگونی آن، در امتداد خط سیر تاریخ یک جامعه و در پیوندی ناگسستنی با تحولات فرهنگی، اجتماعی و سیاسی آن روی می‌دهد. این فضاها صرفاً ظروفي خالی نیستند، بلکه عرصه‌های پویایی هستند که حیات جمعی در قالب فعالیت‌های متنوع اقتصادی، تعاملات اجتماعی، مناسک فرهنگی و کنش‌های سیاسی در آنها جریان دارد. بدین ترتیب، فضای شهری را می‌توان تبلور عینی حافظه‌ی جمعی و ضرب‌آهنگ تاریخ یک شهر قلمداد کرد که روایتگر سرگذشت و شکل‌دهنده‌ی هویت آن است. علیرغم این نقش محوری، و با وجود اینکه عمده‌ی فضاهای شهری که امروزه به‌عنوان میراثی باارزش شناخته می‌شوند، ریشه در دوران تاریخی گذشته دارند، این استدلال که این عناصر، اموری متعلق به گذشته و زائد برای شهرنشینی معاصر هستند، استدلالی ساده‌انگارانه و فاقد پشتوانه‌ی نظری است. برعکس، این فضاها با انباشته شدن از معانی نمادین و تاریخی، برای پویایی و تداوم حیات شهری در عصر حاضر ضروری هستند (بنیادی و توسلی، ۱۳۹۳: ۷).

فضای شهری به عنوان بستر مشترک حیات اجتماعی، عرصه‌ای است که کنش‌های کارکردی و مناسکی پیونددهنده‌ی اعضای جامعه در آن تحقق می‌یابد. این فضا صحنه‌ای است که نمایش زندگی جمعی بر آن به‌نمایش درمی‌آید. اگرچه به‌ظاهر استفاده از فضای شهری پدیده‌ای فردی و متأثر از اراده‌ی آزاد کنشگران تصور

می‌شود - تصویری که با ایدئولوژی فردگرایی تقویت می‌گردد - لیکن در تحلیل نهایی، الگوی بهره‌برداری از فضا تابعی از روابط قدرت حاکم بر ساختار اجتماعی است (تیموری، ۱۴۰۴: ۶۱). برای فضای شهری، تعاریف متعددی از جمله "فضای زندگی و فعالیتهای جمعی و اجتماعی"، "فضای تعاملات اجتماعی" و "فضایی با تناسبات زیباشناسانه" ذکر می‌شود که البته بنا به آراء، عنوان مسقف بودن را نیز در خود مستتر دارد (تقی‌زاده، ۱۳۹۰: ۶۹). فضای شهری به عنوان بستر تعاملات اجتماعی، عرصه‌ای است که در آن کنش‌های عملکردی و آیینی شهروندان - به مثابه عوامل پیونددهنده اعضای جامعه - تحقق می‌یابد. این فضاها (شامل معابر، میداين و پارک‌ها) به مثابه بخشی از عرصه‌های عمومی شهر، صحنه‌ای پویا برای نمایش حیات جمعی و عینیت‌یابی ماهیت زندگی اجتماعی محسوب می‌شوند. به بیان دقیق‌تر، این فضاهای باز شهری تجلی‌گاه حضور فعال شهروندان و عرصه‌ای برای بازنمایی روایت‌های زندگی جمعی هستند (ملکیان، ۱۳۹۲: ۵۸).



شکل ۲. گونه‌شناسی فضاهای شهری

منبع: (صالحی، ۱۳۸۷: ۱۰۱)

مفهوم فضای شهری امن

مفهوم «فضای شهری امن» در تقابل ساختاری با «فضای شهری ناامن» صورت‌بندی می‌شود. پدیده ناامنی به مثابه یک مقوله دوساحتی، واجد دو بُعد عینی و ذهنی است و تمامی عرصه‌های زندگی شهری را تحت تأثیر قرار می‌دهد. از جنبه عینی، ناامنی شامل کلیه اشکال جرائم و خشونت‌های کالبدی از قبیل سرقت، قتل و خشونت است؛ در حالی که از جنبه ذهنی، به قضاوت و ادراک ساکنان نسبت به میزان امنیت در یک منطقه یا فضای خاص اشاره دارد. ناامنی، پدیده‌ای چندبعدی و مشابه فقر تلقی می‌شود که می‌تواند بستر ساز سایر پدیده‌های آسیب‌شناختی از جمله خشونت شهری و ناهنجاری‌های اجتماعی باشد (صالحی، ۱۳۸۷: ۱۰۷). فضاهای شهری، عرصه‌هایی برای تحقق زندگی نیکو هستند که در گرو تطابق با نیازهای انسانی و غنای کنش‌ها و واکنش‌های اجتماعی-فضایی شکل می‌گیرند. این کنش‌های متقابل، به فضا معنا بخشیده و خلق محیطی روان، ایمن و مطبوع را ممکن می‌سازند. چنین محیطی در پیوند با ساختار کلی شهر عمل کرده و ویژگی‌های کالبدی و اجتماعی آن را شکل می‌دهد. فضای شهری به‌عنوان جزئی

جدایی ناپذیر از ساختار کلان شهر، تحت تأثیر شرایط زمانی-مکانی، صورتی متغیر و پویا به خود می‌گیرد. این فضا در طول تاریخ، عناصر ساختاری جدید را در خود ادغام کرده، بدون آنکه دچار گسیختگی شکلی یا عملکردی شود، انسجام داخلی و خارجی لازم برای فعالیت‌های انسانی را حفظ نموده است. از سوی دیگر، فضای شهری عرصه‌ای برای بروز تظاهرات اجتماعی-فرهنگی محسوب می‌شود که در آن فعالیت‌های اقتصادی، فرهنگی و سیاسی جریان می‌یابند. ترکیب کالبدی این فضا بازتابی از فعالیت‌های جاری در آن است. به عبارت دیگر، فضای شهری صورتی از محتوای حیات شهری است که در رابطه دیالکتیکی بین فرم و محتوا شکل می‌گیرد و لهجه و هویت خاص خود را می‌یابد (صالحی، ۱۳۸۷: ۱۰۸؛ به نقل از حبیبی، ۱۳۸۰). منظور از فضای شهری امن، فراهم آوردن احساس آرامش و آسایشی مشابه با آنچه درون بناهای مسکونی تجربه می‌شود، است. به گفته آلبرتو، این احساس در شهرهای یونانی (پولیس) وجود داشت، جایی که فضاهای عمومی و خصوصی در یک پیوند معنادار، اشکال و کارکردهای مشترکی را به نمایش می‌گذاشتند. از این منظر، پولیس را می‌توان مجموعه‌ای از خانه‌ها در درون یک «خانه بزرگتر» دانست که کارکردهای حفاظتی و امنیتی هم از نظر جسمی و هم روانی برای شهروندان فراهم می‌آورد (صالحی، ۱۳۸۷: ۱۱۱؛ به نقل از امیریاراحمدی، ۱۳۸۲: ۱۵).

گردشگری شهری

شهرها به‌عنوان گنجینه‌های حافظه تاریخی بشر و نماد تمدن‌های انسانی، همواره کانون پویایی و شکوفایی فرهنگی بوده‌اند. تمدن‌های بزرگ جهان، از مصر باستان و روم تا بین‌النهرین و چین، میراث ماندگار خود را در قالب شهرها به یادگار گذاشته‌اند. از این رو، شهرها صرفاً محل سکونت و فعالیت‌های اقتصادی نیستند، بلکه تجلی‌گاه هویت جمعی و تعلق خاطر انسان به تاریخ و تمدن محسوب می‌شوند. بسیاری از دستاوردهای فرهنگی، هنری و علمی بشر در شهرها شکل گرفته و در بستر آن‌ها حفظ شده‌اند. انسان مدرن، شهر را نه تنها به‌عنوان فضایی برای زندگی، بلکه به‌عنوان آینه‌ای از هویت و توانمندی‌های جامعه می‌پذیرد. این پیوند عمیق تاریخی و ذهنی میان انسان و شهر، در قالب بناها، فضاهای عمومی و ساختارهای شهری متجلی می‌شود. افزون بر این، شهرها به‌دلیل برخورداری از جاذبه‌های متعدد، به مقاصد مهم گردشگری تبدیل شده‌اند. این جذابیت‌ها، خواه ناشی از حیات پویای کنونی شهرها باشد و خواه ریشه در گذشته تاریخی آن‌ها داشته باشد، همواره تجربه‌هایی آموزنده و الهام‌بخش برای بازدیدکنندگان فراهم می‌کند (رهنمایی، ۱۳۹۰). گردشگری شهری از اشکال اولیه گردشگری محسوب می‌شود که در فاصله دهه‌های ۱۹۵۰ تا ۱۹۸۰ میلادی، تدریجاً جایگاه خود را به گونه‌های دیگری مانند گردشگری ساحلی، روستایی و کوهستانی واگذار نمود. با این وجود، گردشگری شهری نه به‌عنوان پدیده‌ای نوین، بلکه در قالب رونقی مجدد در حال ظهور است. اگرچه مناطق شهری همواره به‌عنوان کانون جذب گردشگران عمل کرده‌اند، اما تنها در دهه‌های اخیر است که این صنعت به‌عنوان عاملی مؤثر در اقتصاد شهری شناخته شده است. در این زمینه، گرگ اشورث^۱ از جمله پیشگامانی است که به صراحت از نواحی شهری به‌عنوان عرصه‌هایی متمایز برای فعالیت‌های

1. Urban Tourism

2. Greg Ashworth

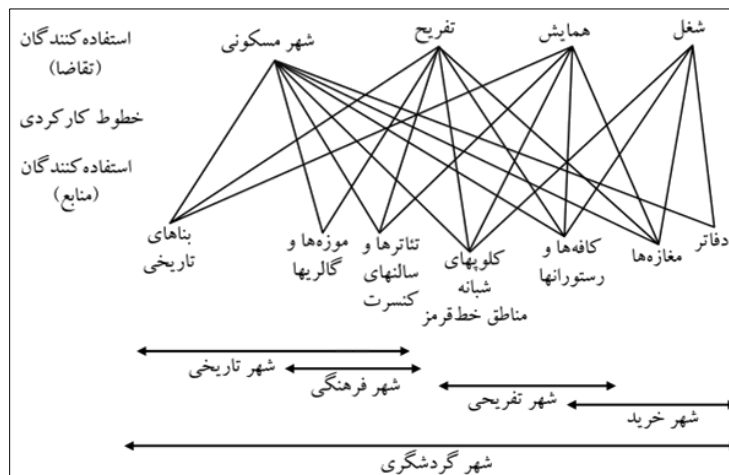
گردشگری یاد کرده است (اسمیت و همکاران، ۱۳۹۱: ۱۸۹). هافمن و همکاران (۲۰۰۳) نیز توسعه گردشگری را معادل با جذب بازدیدکننده به شهرها دانسته و اقداماتی را در جهت ترویج این امر به عمل آورده‌اند. اغلب شهرها با ارائه فعالیت‌های متنوع، زمینه بهره‌برداری گسترده‌تری را برای بازدیدکنندگان فراهم می‌کنند. به عنوان مثال، گردشگران تجاری ممکن است در تورهای فرهنگی مشارکت نمایند، در حالی که گردشگران فرهنگی نیز می‌توانند از امکانات خرید بهره‌مند شوند (اسمیت و همکاران، ۱۳۹۱: ۱۸۹).

در چند دهه اخیر، گردشگری شهری شاهد گسترش چشمگیری بوده است. هر دو شکل گردشگری داخلی و بین‌المللی به اجزای حیاتی اقتصاد شهری تبدیل شده‌اند، به گونه‌ای که فعالیت‌های صنعتی به عنوان منبع اشتغال و درآمدهای مالیاتی به تدریج اهمیت نسبی خود را از دست داده و در مقابل، بخش خدمات جایگاه برجسته‌تری در اقتصاد شهرها یافته است. گردشگری به عنوان یکی از پویاترین اجزای بخش خدمات در محیط‌های شهری شناخته می‌شود. این نوع از گردشگری را می‌توان هم از منظر انگیزه‌های گردشگران و هم از دیدگاه مسائل مدیریت شهری مورد تحلیل قرار داد. جذب گردشگران به شهرها تحت تأثیر عوامل متعددی صورت می‌گیرد که از جمله می‌توان به جاذبه‌های تاریخی، پارک‌های تفریحی، شرایط آب‌وهوایی و دسترسی به مراکز تفریحی نظیر چشمه‌های آب معدنی و پیست‌های اسکی اشاره کرد (پولادی، ۱۳۸۷: ۶۶۰). گردشگری شهری نه تنها یکی از مهم‌ترین و گسترده‌ترین اشکال گردشگری محسوب می‌شود، بلکه از پیچیده‌ترین انواع آن از جنبه مدیریتی نیز هست. با این وجود، شمار شهرهای متقاضی جذب گردشگر رو به فزونی است، تا آنجا که حتی شهرهای با پیشینه صنعتی نیز در حال بازتعریف هویت و موقعیت خود به عنوان مقاصد گردشگری هستند (اسمیت و همکاران، ۱۳۹۱: ۱۸۹). بر اساس دیدگاه اسمیت و همکاران (۱۳۹۱: ۱۹۰)، فعالیت‌های مرتبط با گردشگری شهری در قالب موارد زیر دسته‌بندی می‌شوند:

- بازدید از جاذبه‌های شاخص (همچون آثار تاریخی، محوطه‌های باستان‌شناسی و بناهای معماری)؛
- بازدید از موزه‌ها و گالری‌های هنری؛
- حضور در برنامه‌های فرهنگی از قبیل تئاتر، کنسرت و ...؛
- سفر با اهداف آموزشی؛
- فعالیت‌های خرید؛
- مشارکت در جشنواره‌ها و رویدادهای ویژه؛
- حضور در همایش‌ها و گردهمایی‌های تجاری؛
- مراجعه به مراکز پذیرایی مانند رستوران‌ها، کافه‌ها و باشگاه‌های شبانه؛
- دیدار با بستگان و دوستان.

گردشگری شهری در چهارچوب یک الگوی فضایی، گونه‌های متفاوتی دارد که بر بنیان جاذبه‌های موجود در شهر، رویدادها و انگیزه‌های گردشگری استوار است. جذب گونه‌های مختلف گردشگر در شهرها وابسته به ارائه کیفیت

بالای محصول گردشگری است که می‌تواند پیامدهای اقتصادی بسیاری برای شهر و پویایی اقتصاد (پاپلی یزدی و سقایی، ۱۳۹۳: ۱۹۱) وابسته به محصول گردشگری به عنوان عرضه است. (شکل ۳) بیانگر گونه‌شناسی گردشگری بر بنیان عرضه و تقاضای گردشگری شهری است.



شکل ۳. گونه‌شناسی گردشگری شهری

منبع: (پاپلی یزدی و سقایی، ۱۳۹۳: ۱۹۲)

روش تحقیق

پژوهش حاضر با هدفی کاربردی طراحی و اجرا شده است، به این معنا که دستاوردهای آن مستقیماً در راستای حل مسائل واقعی یا بهبود وضعیت در حوزه موضوعی مورد مطالعه به کار گرفته می‌شود. از جنبه ماهیت و روش، این مطالعه در زمره پژوهش‌های توصیفی-تحلیلی و پیمایشی قرار می‌گیرد. ابزار مورد استفاده پرسشنامه محقق‌ساخته بوده که مؤلفه‌ها و شاخص‌های مرتبط با امنیت فضاها، گردشگری شهری از طریق مطالعه عمیق ادبیات موضوع، بررسی پیشینه تحقیقات داخلی و خارجی و همچنین نظرخواهی از خبرگان، طراحی و اعتباربخشی شده است. روایی ابزار اندازه‌گیری با استناد به نظر کارشناسان تأمین گردید. همچنین با استناد به یافته‌های مندرج در جدول ۱۱-۳ و با توجه به اینکه مقادیر آلفای کرونباخ محاسبه شده برای کلیه عوامل و سازه‌های پژوهش از مرز معیار تعیین شده (۰/۷) بالاتر بوده است، می‌توان ادعا نمود که پرسشنامه مورد استفاده در این تحقیق از پایایی و قابلیت اعتماد مطلوب و مناسبی برخوردار می‌باشد.

جدول ۱۱-۳. میزان پایایی کل و مؤلفه‌های پرسشنامه

مؤلفه	مقدار آلفای کرونباخ
۱. امنیت کالبدی	۰/۹۱۹
۲. امنیت محیطی	۰/۸۴۵
۳. امنیت اقتصادی	۰/۷۴۷
۴. امنیت اجتماعی	۰/۸۶۹

در این پژوهش، جامعه آماری در بخش اول، شامل کلیه کاربران فضاهای گردشگری شهری شهرکرد با سن بالای ۱۵ سال بوده که بر اساس داده‌های سرشماری عمومی نفوس و مسکن سال ۱۳۹۵، بالغ بر ۱۴۸'۶۱۷ نفر می‌باشد. با توجه به حجم قابل توجه جامعه آماری و به منظور دستیابی به نمونه‌ای که از توان بازنمایی مطلوب و کافی برخوردار باشد، از فرمول استاندارد کوکران برای محاسبه حجم نمونه استفاده گردید. در این رابطه با در نظرگیری سطح خطای ۵ درصد و سطح اطمینان ۹۵ درصد، حجم نمونه لازم ۳۸۳ نفر محاسبه گردید. جهت انتخاب نمونه از روش نمونه‌گیری تصادفی ساده استفاده شد. تحلیل ویژگی‌های جمعیت‌شناختی نمونه مورد مطالعه ($n=383$) نشان داد که از نظر جنسیت، ۲۰۱ نفر (۷۴/۵۲ درصد) از پاسخ‌دهندگان مرد و ۱۸۲ نفر (۲۶/۴۷ درصد) زن بودند. از نظر سطح تحصیلات، بیشترین فراوانی مربوط به دارندگان مدرک کارشناسی با ۱۴۱ نفر (۸۱/۳۶ درصد) بود و پس از آن به ترتیب مقاطع فوق دیپلم با ۹۸ نفر (۵۹/۲۵ درصد)، کارشناسی ارشد با ۶۷ نفر (۴۹/۱۷ درصد)، دیپلم یا پایین‌تر با ۶۱ نفر (۹۳/۱۵ درصد) و دکتری با ۱۶ نفر (۱۸/۴ درصد) قرار داشتند. این توزیع نشان‌دهنده سطح تحصیلی نسبتاً بالای جامعه نمونه است. از نظر سنی نیز بیشترین گروه متعلق به بازه ۳۰ تا ۴۰ سال با ۱۱۵ نفر (۳۰/۳۰ درصد) بود و گروه‌های سنی ۴۰ تا ۵۰ سال با ۱۰۱ نفر (۳۷/۲۶ درصد) و بالای ۵۰ سال با ۸۹ نفر (۲۴/۲۳ درصد) در رتبه‌های بعدی قرار گرفتند. کمترین سهم نیز مربوط به گروه سنی ۱۵ تا ۳۰ سال با ۷۸ نفر (۳۷/۲۰ درصد) بود. در مجموع، بیش از نیمی از نمونه را افراد ۳۰ تا ۵۰ سال تشکیل می‌دادند که نشان از غلبه دیدگاه‌های جمعیت میانسال و با تجربه در داده‌های پژوهش دارد. این پژوهش با هدف تدوین چارچوبی بومی برای سنجش امنیت فضاهای شهری در توسعه گردشگری، با بهره‌گیری از رویکردی نظام‌مند و ترکیبی به انجام رسید. در گام نخست، از طریق تحلیل اسنادی و مطالعه عمیق پیشینه پژوهش، بانک اولیه‌ای جامع از شاخص‌های پراکنده مرتبط با امنیت شهری استخراج شد. در مرحله بعد، با به کارگیری روش دلفی و استفاده از نظرات متخصصان، این شاخص‌ها پالایش و بازنگری شدند که طی آن مؤلفه‌های همپوشان تلفیق، موارد کم‌اهمیت حذف و در نهایت شاخص‌های نهایی بومی‌سازی و دسته‌بندی شدند. خروجی این فرآیند، طراحی چارچوبی ساختاریافته (جدول ۱) بود که به عنوان مبنای تحلیل‌های بعدی پژوهش مورد استفاده قرار گرفت. این رویکرد تلفیقی، همزمان اعتبار نظری و پایایی عملیاتی ابزار پژوهش را تضمین نموده است.

جدول ۱. مؤلفه‌ها و شاخص‌های پژوهش

مؤلفه	شاخص
امنیت کالبدی	نحوه روشنایی خیابان‌ها، پارک‌ها و مسیرهای گردشگری در شب
	فرم فضا (قابلیت دید و نظارت: شفافیت بصری و کاهش نقاط کور، پیوستگی و ارتباط فضایی: پیوند با بافت اطراف و دسترسی مناسب)
	اندازه فضا (عریض بودن و پیوستگی پیاده‌روها و عدم وجود موانع غیرضروری)
	قابلیت دید و نظارت طبیعی (امکان مشاهده فضا توسط کاربران و نظارت غیررسمی)
	کیفیت و دسترسی به معابر در فضاهای گردشگری شهری
	نظارت فنی شهری: وجود و کارایی سیستم‌های نظارتی مانند دوربین‌های مداربسته (CCTV) در مکان‌های پرتردد و نقاط حساس
	استحکام و ایمنی سازه‌ها و تجهیزات (اسباب‌بازی‌های پارک‌ها، نرده‌های محافظ)
	نظارت رسمی (نظارت رسمی پلیس، نظارت مدیران اماکن)
	دسترسی سریع به خدمات اضطراری (پلیس، اورژانس، آتش‌نشانی) و زمان پاسخگویی آن‌ها
	خوانایی فضای شهری (وجود علائم و راهنماها برای مسیریابی ایمن و راحت)
	مبلمان شهری (دسترسی، طراحی و چیدمان المان‌ها و مبلمان شهری در فضاهای گردشگری)
	احساس امنیت در استفاده از وسایل حمل‌ونقل عمومی (مانند اتوبوس و مترو) و ایستگاه‌های مربوطه
	فراهم بودن پارکینگ‌های امن و با نور کافی
	نفوذپذیری (سهولت دسترسی و حرکت پیاده و سواره در فضاهای شهری، امکان مشاهده و نظارت بر فضا و ایجاد ارتباط بصری و فیزیکی مناسب بین فضاهای مختلف گردشگری)
	کیفیت و استحکام سازه‌های بناهای تاریخی و تفریحی
	نشانه‌گذاری و اطلاع‌رسانی صحیح در مورد خطرات احتمالی (مانند مناطق پرخطر، مسیرهای لغزنده)
	کنترل ازدحام: وجود تدابیر لازم برای مدیریت و کنترل جمعیت در رویدادها و مکان‌های پربازدید
	تنوع کاربری‌ها: تلفیق کاربری‌های مختلف برای حضور دائمی مردم (تلفیق کاربری‌های مختلف (تجاری، مسکونی، فرهنگی) در مجاورت فضاهای گردشگری که موجب حضور دائمی مردم و افزایش نظارت اجتماعی می‌شود.

<p>فضاهای قابل دفاع (طراحی فضاهایی که امکان کنترل و دفاع توسط کاربران را فراهم می‌کنند)</p>	
<p>آلودگی محیطی: سطح آلودگی هوا، صوتی و آلودگی بصری در فضاهای گردشگری شهری</p>	
<p>کیفیت سیستم جمع‌آوری زباله و مدیریت پسماند در مناطق گردشگری</p>	
<p>کیفیت بهداشت عمومی: میزان تمیزی خیابان‌ها، پارک‌ها و مکان‌های عمومی و دسترسی به امکانات بهداشتی، سطل‌های زباله کافی</p>	<p>امنیت محیطی</p>
<p>دسترسی به آب آشامیدنی سالم در مکان‌های عمومی.</p>	
<p>وجود و کارایی سیستم‌های هشداردهنده در برابر بلایای طبیعی (سیل، زلزله، طوفان و ...)</p>	
<p>وجود برنامه‌ها و مسیرهای تخلیه اضطراری در اماکن گردشگری</p>	
<p>آمادگی کارکنان و مسئولین شهری برای مقابله با بحران‌های محیطی</p>	
<p>وجود نرخ‌نامه‌های رسمی و نمایش قیمت‌ها در رستوران‌ها، هتل‌ها و مغازه‌ها</p>	
<p>امنیت تراکنش‌های مالی: احساس امنیت در استفاده از خدمات بانکی، دستگاه‌های خودپرداز (ATM) و کارت‌های اعتباری</p>	
<p>وجود قوانینی برای محافظت از گردشگران در برابر کلاهبرداری‌های مالی (مانند تاکسی‌ها یا تورهای غیرمجاز)</p>	
<p>اعتبار کسب‌وکارهای محلی: میزان اعتماد به تاکسی‌ها، تورهای گردشگری و فروشندگان محلی</p>	<p>امنیت اقتصادی</p>
<p>سرقت‌های مالی در فضاهای شهری (امنیت اموال و دارایی‌های گردشگران در مقابل سرقت، کیف‌قاپی و کلاهبرداری)</p>	
<p>ثبات اقتصادی: تأثیر نوسانات ارزی و اقتصادی بر هزینه‌های سفر و تجربه گردشگر</p>	
<p>میزان مشارکت کسب‌وکارهای کوچک و محلی در ارائه خدمات به گردشگران</p>	
<p>مدیریت نهادی فضاهای گردشگری شهری</p>	
<p>روابط میان گردشگر و جامعه محلی: سطح آگاهی و رفتار مردم محلی با گردشگران (میزان مهمان‌نوازی و کمک‌رسانی)</p>	
<p>همزیستی اجتماعی: وجود مکان‌هایی برای تعامل اجتماعی میان گردشگران و ساکنان</p>	
<p>احترام به آداب و رسوم محلی توسط گردشگران و ترویج این احترام</p>	<p>امنیت اجتماعی</p>
<p>وجود سیاست‌های مقابله با تبعیض نژادی، مذهبی یا جنسیتی علیه گردشگران</p>	
<p>احترام مردم به قومیت، نژاد، عقاید و حریم شخصی گردشگران</p>	
<p>تصویر ذهنی مثبت از امنیت فضاها (جذابیت منابع فرهنگی و طبیعی موجود در محیط)</p>	
<p>احساس امنیت زنان و کودکان در فضاهای گردشگری</p>	

احساس امنیت ذهنی: احساس آرامش و عدم ترس گردشگران از قربانی شدن، خشونت، ناامنی و مزاحمت در طول روز و شب در فضاهای خیابانی و عمومی
--

منبع: (George, 2003; Mansfeld & Pizam, 2006; Tarlow, 2009; Hall et al, 2012);

حبیبی، ۱۳۸۰؛ امیریاراحمدی، ۱۳۸۲؛ صالحی، ۱۳۸۷؛ الیاسزاده مقدم و ضابطیان، ۱۳۸۹؛ اسدیان اردکانی و همکاران، ۱۴۰۳).

یافته‌های پژوهش

در این بخش، به منظور سنجش وضعیت مؤلفه‌ها و شاخص‌های مؤثر بر امنیت فضاهای شهری در توسعه گردشگری شهری شهرکرد، فرآیند تحلیل آماری در دو مرحله‌ی متوالی و وابسته به هم صورت پذیرفت. در گام اول، به عنوان یک پیش‌نیاز اساسی برای به کارگیری روش‌های پارامتریک، می‌بایست از نرمال بودن توزیع داده‌ها اطمینان حاصل می‌شد. برای این منظور، از آزمون کلموگروف-اسمیرنف تک‌نمونه‌ای استفاده شد. در این آزمون، عدم معناداری (سطح معناداری بزرگ‌تر از ۰/۰۵) به منزله تأیید فرض صفر پژوهش مبنی بر نرمال بودن توزیع داده‌ها تفسیر می‌شود و راه را برای استفاده از آزمون‌های پارامتریک بعدی هموار می‌سازد. در مرحله دوم و پس از احراز نرمال بودن داده‌ها، از آزمون تی تک‌نمونه‌ای بهره گرفته شد. معناداری این آزمون نشان‌دهنده وجود اختلاف بین میانگین مشاهده‌شده در نمونه و میانگین نظری یا مفروض (معمولاً میانگین جامعه یا یک مقدار مبنای) است که امکان قضاوت در مورد وضعیت هر شاخص را فراهم می‌آورد.

بررسی فرض نرمال بودن داده‌های پژوهش

در این پژوهش، به منظور تعیین مناسب‌ترین روش آماری (پارامتریک یا ناپارامتریک)، مفروضات پایه آزمون‌های پارامتریک به‌ویژه نرمال بودن توزیع داده‌ها مورد بررسی قرار گرفت. برای این منظور، از آزمون کلموگروف-اسمیرنف استفاده شد که در آن فرض صفر (H_0) بر نرمال بودن توزیع داده‌ها و فرض مقابل (H_1) بر عدم نرمال بودن استوار بود. با توجه به نتایج مندرج در (جدول ۲)، سطح معناداری (p-value) برای کلیه متغیرها بیشتر از ۰,۰۵ بود؛ در نتیجه فرض صفر رد نشد و نرمال بودن توزیع داده‌ها تأیید گردید. بر این اساس، امکان به کارگیری آزمون‌های پارامتریک که از قدرت آماری بالاتری برخوردارند برای تحلیل داده‌های پژوهش فراهم آمد.

¹. Kolmogorov-Smirnov test

جدول ۲. نتایج آزمون کلموگروف - اسمیرنوف برای بررسی نرمال بودن متغیرهای پژوهش

سطح معنی داری	آماره آزمون	مؤلفه‌های امنیت فضاهای شهری در توسعه گردشگری
/۰۶۶	/۰۴۴	امنیت کالبدی
/۰۹۳	/۰۴۳	امنیت محیطی
/۲۰۰	/۰۲۸	امنیت اقتصادی
/۱۹۲	/۰۳۹	امنیت اجتماعی

برای تحلیل وضعیت عوامل مؤثر بر امنیت فضاهای شهری در توسعه گردشگری شهرکرد، از آزمون تی تکنونه‌ای استفاده شد. در این آزمون، مقدار مبنا (Test Value) عدد ۳ به عنوان نقطه میانی طیف لیکرت پنج‌گزینه‌ای در نظر گرفته شد. بر این اساس، اگر میانگین یک متغیر به‌طور معناداری بالاتر از ۳ باشد، وضعیت آن در محدوده «متوسط تا بسیار مطلوب» ارزیابی می‌شود. نتایج این تحلیل، امکان قضاوت در مورد مطلوب یا نامطلوب بودن هر یک از شاخص‌ها را فراهم می‌سازد. بنابراین در آزمون مطرح‌شده فرض‌های (H_0 و H_1) به‌منظور ارزیابی میانگین متغیرها به شرح زیر مطرح می‌گردد:

$$H_0: \mu_x = 3$$

$$H_1: \mu_x \neq 3$$

سنجش وضعیت شاخص‌های امنیت کالبدی

با تحلیل داده‌های (جدول ۳) در زمینه سنجش شاخص‌های امنیت کالبدی در توسعه گردشگری شهرکرد، یافته‌ها نشان می‌دهد که شاخص‌های "کیفیت و استحکام سازه‌های بناهای تاریخی و تفریحی" با میانگین ۳,۴۱ (بالاترین امتیاز)، "استحکام و ایمنی سازه‌ها و تجهیزات و احساس امنیت در استفاده از وسایل حمل‌ونقل عمومی" با میانگین ۳,۲۷، "اندازه فضا (عریض بودن و پیوستگی پیاده‌روها)" با میانگین ۳,۲۳ و "نشانه‌گذاری و اطلاع‌رسانی صحیح در مورد خطرات احتمالی" با میانگین ۳,۲۱ در وضعیت مطلوبی قرار دارند. در مقابل، شاخص‌های "دسترسی سریع به خدمات اضطراری و فضاهای قابل دفاع" با میانگین ۲,۹۷ (پایین‌ترین امتیاز)، "فرم فضا (قابلیت دید، نظارت و پیوستگی فضایی)" با میانگین ۲,۹۸ و "نظارت فنی شهری (دوربین‌های مداربسته) و مبلمان شهری" با میانگین ۲,۹۹ در محدوده نیازمند بهبود قرار گرفته‌اند. اگرچه امنیت کالبدی در کل در آستانه متوسط ارزیابی می‌شود، اما تحلیل شاخص‌ها یک دوگانگی آشکار را نشان می‌دهد. نقاط قوت بر امنیت فیزیکی و ایستا (سازه‌ها، تجهیزات و حمل‌ونقل) متمرکز است، در حالی که نقاط ضعف عمدتاً مربوط به امنیت پویا و مدیریتی (دسترسی به خدمات اضطراری، نظارت فنی و طراحی فضایی) می‌باشد. این شکاف نشان‌دهنده ضرورت توجه و سرمایه‌گذاری بیشتر بر روی شاخص‌های پویا برای ارتقای جامع امنیت کالبدی گردشگری در شهرکرد است.

جدول ۳. وضعیت شاخص‌های امنیت کالبدی

ارزش آزمون = ۳					
شاخص‌ها	میانگین	انحراف معیار	مقدار تی	درجه آزادی	سطح معنی‌داری (۵٪)
نحوه روشنایی خیابان‌ها، پارک‌ها و مسیرهای گردشگری در شب	۳,۰۳	۰/۷۰۶	۰/۹۴۱	۳۸۲	۰/۳۴۸
فرم فضا (قابلیت دید و نظارت: شفافیت بصری و کاهش نقاط کور، پیوستگی و ارتباط فضایی: پیوند با بافت اطراف و دسترسی مناسب)	۲,۹۸	۰/۷۱۶	-۰/۴۲۸	۳۸۲	۰/۶۶۹
اندازه فضا (عریض بودن و پیوستگی پیاده‌روها و عدم وجود موانع غیرضروری)	۳,۲۳	۰/۶۸۶	۶/۵۵۵	۳۸۲	۰/۰۰۰
قابلیت دید و نظارت طبیعی (امکان مشاهده فضا توسط کاربران و نظارت غیررسمی)	۳,۰۰	۰/۷۰۹	۰/۰۰۰	۳۸۲	۱/۰۰۰
کیفیت و دسترسی به معابر در فضاهای گردشگری شهری	۳,۱۱	۰/۶۹۱	۳/۰۳۰	۳۸۲	۰/۰۰۳
نظارت فنی شهری: وجود و کارایی سیستم‌های نظارتی مانند دوربین‌های مداربسته (CCTV) در مکان‌های پرتردد و نقاط حساس	۲,۹۹	۰/۶۹۲	-۰/۲۲۱	۳۸۲	۰/۸۲۵
استحکام و ایمنی سازه‌ها و تجهیزات (اسباب‌بازی‌های پارک‌ها، نرده‌های محافظ)	۳,۲۷	۰/۶۸۷	۷/۸۱۱	۳۸۲	۰/۰۰۰
نظارت رسمی (نظارت رسمی پلیس، نظارت مدیران اماکن)	۳,۰۹	۰/۶۶۵	۲/۶۱۲	۳۸۲	۰/۰۰۹
دسترسی سریع به خدمات اضطراری (پلیس، اورژانس)	۲,۹۷	۰/۶۸۲	-۰/۸۹۹	۳۸۲	۰/۳۶۹

					آتش‌نشانی) و زمان پاسخگویی آن‌ها
۰/۰۵۳	۳۸۲	۱/۹۴۵	۰/۶۸۳	۳,۰۷	خوانایی فضای شهری (وجود علائم و راهنماها برای مسیریابی ایمن و راحت)
۰/۸۸۱	۳۸۲	-۰/۱۵۰	۰/۶۸۳	۲,۹۹	مبلمان شهری (دسترسی، طراحی و چیدمان المان‌ها و مبلمان شهری در فضاهای گردشگری)
۰/۰۰۰	۳۸۲	۷/۷۰۴	۰/۶۷۷	۳,۲۷	احساس امنیت در استفاده از وسایل حمل‌ونقل عمومی (مانند اتوبوس و مترو) و ایستگاه‌های مربوطه
۰/۰۰۰	۳۸۲	۵/۱۹۳	۰/۶۸۹	۳,۱۸	فراهم بودن پارکینگ‌های امن و با نور کافی
۰/۰۷۵	۳۸۲	۱/۷۸۴	۰/۶۸۷	۳,۰۶	نفوذپذیری (سهولت دسترسی و حرکت پیاده و سواره در فضاهای شهری، امکان مشاهده و نظارت بر فضا و ایجاد ارتباط بصری و فیزیکی مناسب بین فضاهای مختلف گردشگری)
۰/۰۰۰	۳۸۲	۱۱/۶۰۲	۰/۶۹۱	۳,۴۱	کیفیت و استحکام سازه‌های بناهای تاریخی و تفریحی
۰/۰۰۰	۳۸۲	۵/۸۶۹	۰/۶۹۶	۳,۲۱	نشانه‌گذاری و اطلاع‌رسانی صحیح در مورد خطرات احتمالی (مانند مناطق پرخطر، مسیرهای لغزنده)
۰/۴۰۹	۳۸۲	۰/۸۲۶	۰/۶۸۰	۳,۰۳	کنترل ازدحام: وجود تدابیر لازم برای مدیریت و کنترل جمعیت در رویدادها و مکان‌های پربازدید
۱/۰۰۰	۳۸۲	۰/۰۰۰	۰/۶۷۱	۳,۰۰	تنوع کاربری‌ها: (تلفیق کاربری‌های مختلف برای حضور

					دائمی مردم) تلفیق کاربری‌های مختلف (تجاری، مسکونی، فرهنگی) در مجاورت فضاهای گردشگری که موجب حضور دائمی مردم و افزایش نظارت اجتماعی می‌شود.
۰/۳۹۵	۳۸۲	-۰/۸۵۱	۰/۶۶۱	۲,۹۷	فضاهای قابل دفاع (طراحی فضاهایی که امکان کنترل و دفاع توسط کاربران را فراهم می‌کنند)

بررسی کلی وضعیت مؤلفه «امنیت کالبدی فضاهای شهری» در توسعه گردشگری شهرکرد، با میانگین کسب‌شده (۳,۱۰) در مقایسه با حد متوسط نظری (عدد ۳)، نشان می‌دهد که این مؤلفه در وضعیت متوسط به پایین قرار دارد. این نتیجه حاکی از آن است که اگرچه شاخص‌هایی مانند ایمنی سازه‌ها و احساس امنیت در حمل‌ونقل عمومی وضعیت نسبتاً مطلوبی دارند، اما ضعف در شاخص‌های کلیدی دیگری چون نظارت فنی، طراحی فضایی، و دسترسی به خدمات اضطراری، مانع از دستیابی به یک وضعیت مطلوب در امنیت کالبدی شده است (جدول ۴).

جدول ۴. وضعیت مؤلفه امنیت کالبدی

ارزش آزمون = ۳					
مؤلفه امنیت کالبدی	میانگین	انحراف معیار	مقدار تی	درجه آزادی	سطح معنی‌داری (۵٪)
	۳/۱۰	۱/۰۴۳۹	۴/۳۹۳	۳۸۲	۰/۰۰۰

سنجش وضعیت شاخص‌های امنیت محیطی در توسعه گردشگری شهرکرد بر اساس یافته‌های (جدول ۵) که به ارزیابی وضعیت شاخص‌های امنیت محیطی در توسعه گردشگری شهرکرد می‌پردازد، آلودگی محیطی: میانگین این شاخص (۳,۳۷) بالاتر از حد مبنای است و مقدار t محاسبه‌شده (۱۲,۷۲۲) در سطح ۰,۰۱ معنی‌دار می‌باشد. این نتیجه حاکی از آن است که از دیدگاه پاسخ‌دهندگان، سطح آلودگی‌های هوا، صدا و آلودگی بصری در فضاهای گردشگری شهرکرد در وضعیت مطلوبی قرار دارد. مدیریت پسماند: با میانگین ۳,۱۷ و t معنی‌دار (۵,۳۷۹)، کیفیت سیستم جمع‌آوری زباله و مدیریت پسماند در مناطق گردشگری شهرکرد به‌طور معناداری مثبت ارزیابی شده است.

بهداشت عمومی: میانگین این شاخص (۳,۱۰) کمی بالاتر از حد مبناست و با t معنی دار (۳,۲۷۲) و سطح معنی داری ۰,۰۱، می توان نتیجه گرفت که میزان تمیزی فضاهای عمومی و دسترسی به امکانات بهداشتی در حد قابل قبولی است.

دسترسی به آب آشامیدنی: این شاخص با میانگین ۳,۲۰ و مقدار t بسیار معنی دار (۶,۸۵۰)، به عنوان یکی از نقاط قوت حوزه امنیت محیطی شهرکرد محسوب می شود. دسترسی به آب سالم در مکان های عمومی از پایه های اساسی توسعه گردشگری است.

سیستم های هشداردهنده: میانگین این شاخص (۲,۹۷) پایین تر از حد مبناست و مقدار t منفی (۰,۸۷۱-) و سطح معنی داری بالا (۰,۳۸۵) نشان می دهد که وجود و کارایی سیستم های هشداردهنده در برابر بلایای طبیعی از نظر آماری پایین تر از حد مطلوب است و این ضعف به صورت معناداری تأیید نمی شود، اما به وضوح نیاز به توجه و بهبود دارد. تخلیه اضطراری: میانگین (۲,۹۴) پایین تر از حد مبناست و مقدار t منفی و معنی دار (۲,۰۶۱-) در سطح ۰,۰۵، به وضوح نشان می دهد که وجود برنامه ها و مسیرهای تخلیه اضطراری در اماکن گردشگری شهرکرد یک نقطه ضعف بحرانی و به طور معناداری ناکافی است.

آمادگی برای بحران: این شاخص با میانگین ۳,۱۹ و t معنی دار (۶,۷۴۵)، حاکی از آن است که آمادگی کارکنان و مسئولین شهری برای مقابله با بحران های محیطی در سطح مطلوب و قابل قبولی ارزیابی شده است.

در مجموع، امنیت محیطی شهرکرد در حوزه های مرتبط با آلودگی، مدیریت پسماند، بهداشت عمومی، دسترسی به آب سالم و آمادگی نیروی انسانی در وضعیت مطلوب و بالاتر از حد انتظار قرار دارد. این موارد را می توان به عنوان نقاط قوت استراتژیک در توسعه گردشگری این شهر برشمرد. با این حال، دو شاخص حیاتی مربوط به مدیریت بحران (سیستم های هشداردهنده و مسیرهای تخلیه اضطراری) به وضوح به عنوان نقاط ضعف اصلی شناسایی شده اند. این کاستی ها می توانند ریسک جدی برای ایمنی گردشگران در مواقع اضطراری محسوب شده و پایداری صنعت گردشگری شهر را با چالش مواجه سازند.

جدول ۵. وضعیت شاخص های امنیت محیطی

ارزش آزمون = ۳					
شاخص ها	میانگین	انحراف معیار	مقدار تی	درجه آزادی	سطح معنی داری (۵٪)
آلودگی محیطی: سطح آلودگی هوا، صوتی و آلودگی بصری در فضاهای گردشگری شهری	۳/۳۷	۰/۵۶۵	۱۲/۷۲۲	۳۸۲	۰/۰۰۰
کیفیت سیستم جمع آوری زباله و مدیریت پسماند در مناطق گردشگری	۳/۱۷	۰/۶۰۳	۵/۳۷۹	۳۸۲	۰/۰۰۰

۰/۰۰۱	۳۸۲	۳/۲۷۲	۰/۶۰۸	۳/۱۰	کیفیت بهداشت عمومی: میزان تمیزی خیابان‌ها، پارک‌ها و مکان‌های عمومی و دسترسی به امکانات بهداشتی، سطل‌های زباله کافی
۰/۰۰۰	۳۸۲	۶/۸۵۰	۰/۵۷۹	۳/۲۰	دسترسی به آب آشامیدنی سالم در مکان‌های عمومی.
۰/۳۸۵	۳۸۲	-۰/۸۷۱	۰/۶۰۴	۲/۹۷	وجود و کارایی سیستم‌های هشداردهنده در برابر بلایای طبیعی (سیل، زلزله، طوفان و ...)
۰/۰۴۰	۳۸۲	-۲/۰۶۱	۰/۶۰۶	۲/۹۴	وجود برنامه‌ها و مسیرهای تخلیه اضطراری در اماکن گردشگری
۰/۰۰۰	۳۸۲	۶/۷۴۵	۰/۵۵۶	۳/۱۹	آمادگی کارکنان و مسئولین شهری برای مقابله با بحران‌های محیطی

مطابق با یافته‌های (جدول ۶)، میانگین کل این مؤلفه ۳/۱۳ محاسبه شده است که در مقایسه با ارزش آزمون مبنا (عدد ۳)، در سطحی بالاتر از حد مطلوب قرار دارد. انحراف معیار ۰/۴۲۴ نشان‌دهنده تمرکز نسبتاً مناسب نظرات پاسخ‌دهندگان حول این میانگین و همگونی در ارزیابی آنان است. مقدار t محاسبه‌شده (۶/۱۸۵) با درجه آزادی ۳۸۲ و سطح معنی‌داری ۰/۰۰۰، از نظر آماری کاملاً معنادار است. این نتیجه به‌طور قاطعانه نشان می‌دهد که میانگین کسب‌شده برای مؤلفه امنیت محیطی به‌طور تصادفی نبوده و به صورت معناداری بالاتر از حد مبنا (۳) ارزیابی شده است. با استناد به این یافته‌ها می‌توان نتیجه گرفت که از منظر جامعه آماری مورد مطالعه (شامل گردشگران، جامعه میزبان و یا کارشناسان)، وضعیت کلی امنیت محیطی در شهرکرد در حد مطلوب و رضایت‌بخشی قرار دارد. این ارزیابی مثبت نشان‌دهنده آن است که زیرساخت‌ها و خدمات محیطی پایه در این شهر، تا حد قابل قبولی نیازهای اولیه گردشگران را در زمینه ایمنی و امنیت برآورده می‌سازد. این یافته حاکی از آن است که شهرکرد از پتانسیل و ظرفیت مناسبی در بعد امنیت محیطی برای توسعه صنعت گردشگری برخوردار است. با این وجود، برای دستیابی به جایگاهی ممتاز و رقابت‌پذیر در سطح ملی و منطقه‌ای، تداوم ارتقای این شاخص و توجه ویژه به زیرشاخص‌های خاص (مانند سیستم‌های هشدار و تخلیه اضطراری که در تحلیل جزئی قبلی نقاط ضعف شناسایی شدند) ضروری به نظر می‌رسد. در مجموع، می‌توان مؤلفه امنیت محیطی را به عنوان یک نقطه قوت برای توسعه گردشگری شهرکرد در نظر گرفت که امکان سرمایه‌گذاری و برنامه‌ریزی بیشتر در این حوزه را با اتکا به یک پایه نسبتاً مستحکم، فراهم می‌سازد.

جدول ۶. وضعیت مؤلفه امنیت محیطی

ارزش آزمون = ۳					
سطح معنی داری (۵٪)	درجه آزادی	مقدار تی	انحراف معیار	میانگین	مؤلفه امنیت محیطی
۰/۰۰۰	۳۸۲	۶/۱۸۵	۰/۴۲۴	۳/۱۳	

سنجش وضعیت شاخص های امنیت اقتصادی

بر اساس داده های (جدول ۷)، تحلیل وضعیت شاخص های امنیت اقتصادی و مقایسه میانگین هر شاخص با مقدار مبنا و سطح معنی داری به دست آمده (همگی در سطح ۰,۰۰)، امکان ارزیابی دقیق تری از ابعاد مختلف امنیت اقتصادی را فراهم می سازد که در ادامه این یافته ها ارائه شده است.

وجود نرخ نامه های رسمی: میانگین این شاخص (۳,۳۹) بالاتر از حد مبنا و مقدار t محاسبه شده (۱۳,۵۳۲) در سطح ۰,۰۱ معنی دار است. این نشان می دهد که شفافیت قیمت گذاری در رستوران ها، هتل ها و مغازه های شهرکرد از نظر گردشگران در وضعیت مطلوبی قرار دارد.

امنیت تراکنش های مالی: این شاخص با بالاترین میانگین (۳,۷۱) و مقدار t بسیار معنی دار (۱۸,۳۲۴)، به وضوح به عنوان قوی ترین نقطه قوت حوزه امنیت اقتصادی شهرکرد شناسایی می شود. احساس امنیت در استفاده از خدمات بانکی و دستگاه های خودپرداز بسیار بالا است.

قوانین محافظت در برابر کلاهبرداری: میانگین (۳,۲۵) بالاتر از حد مبنا و مقدار t معنی دار (۶,۶۸۴) حاکی از آن است که وجود قوانین برای محافظت از گردشگران در برابر کلاهبرداری های مالی در سطح قابل قبولی ارزیابی شده است. اعتبار کسب و کارهای محلی: با میانگین ۳,۳۰ و t معنی دار (۸,۹۴۳)، میزان اعتماد به تاکسی ها، تورهای گردشگری و فروشندگان محلی به طور معناداری مثبت ارزیابی شده است.

امنیت در برابر سرقت: میانگین این شاخص (۳,۲۸) بالاتر از حد مبنا و مقدار t معنی دار (۶,۴۵۵) نشان می دهد که احساس امنیت اموال و دارایی های گردشگران در مقابل سرقت و کیف قاپی در شهرکرد در حد مطلوبی است.

ثبات اقتصادی: این شاخص با میانگین (۲,۹۴) کمی پایین تر از حد مطلوب قرار دارد و مقدار t منفی (۱,۸۸۵) و سطح معنی داری (۰,۰۰) این اختلاف را تأیید می کند. این نتیجه نشان می دهد که تأثیر نوسانات ارزی و اقتصادی بر هزینه های سفر و تجربه گردشگر به عنوان یک نقطه ضعف شناسایی شده است.

مشارکت کسب و کارهای کوچک: میانگین این شاخص (۳,۵۶) به طور قابل توجهی بالاتر از حد مبنا و مقدار t معنی دار (۱۴,۳۸۰) نشان می دهد که میزان مشارکت کسب و کارهای کوچک و محلی در ارائه خدمات به گردشگران در شهرکرد مطلوب است.

به طور کلی، امنیت اقتصادی در شهرکرد از وضعیت بسیار مطلوب و باثباتی برخوردار است. شاخص های کلیدی مانند امنیت تراکنش های مالی، شفافیت قیمت گذاری، اعتبار کسب و کارهای محلی و مشارکت آنان به عنوان نقاط قوت بسیار بارز این حوزه محسوب می شوند. تنها نقطه ضعف شناسایی شده، مربوط به ثبات اقتصادی و تأثیر نوسانات

ارزی است. این عامل اگرچه میانگین آن تنها کمی کمتر از حد مبناست، اما به دلیل ماهیت کلان و اثرگذاری گسترده آن بر صنعت گردشگری، نیازمند توجه ویژه مسئولان است.

جدول ۷. وضعیت شاخص‌های امنیت اقتصادی

ارزش آزمون = ۳					
شاخص‌ها	میانگین	انحراف معیار	مقدار تی	درجه آزادی	سطح معنی‌داری (۵٪)
وجود نرخ‌نامه‌های رسمی و نمایش قیمت‌ها در رستوران‌ها، هتل‌ها و مغازه‌ها	۳,۳۹	۰/۵۶۶	۱۳/۵۳۲	۳۸۲	۰/۰۰۰
امنیت تراکنش‌های مالی: احساس امنیت در استفاده از خدمات بانکی، دستگاه‌های خودپرداز (ATM) و کارت‌های اعتباری	۳,۷۱	۰/۷۶۱	۱۸/۳۲۴	۳۸۲	۰/۰۰۰
وجود قوانینی برای محافظت از گردشگران در برابر کلاهبرداری‌های مالی (مانند تاکسی‌ها یا تورهای غیرمجاز)	۳,۲۵	۰/۷۱۸	۶/۶۸۴	۳۸۲	۰/۰۰۰
اعتبار کسب‌وکارهای محلی: میزان اعتماد به تاکسی‌ها، تورهای گردشگری و فروشندگان محلی	۳,۳۰	۰/۶۵۲	۸/۹۴۳	۳۸۲	۰/۰۰۰
سرقت‌های مالی در فضاهای شهری (امنیت اموال و دارایی‌های گردشگران در مقابل سرقت، کیف‌چاپی و کلاهبرداری)	۳,۲۸	۰/۸۴۵	۶/۴۵۵	۳۸۲	۰/۰۰۰
ثبات اقتصادی: تأثیر نوسانات ارزی و اقتصادی بر هزینه‌های سفر و تجربه گردشگر	۲,۹۴	۰/۶۰۷	-۱/۸۸۵	۳۸۲	۰/۰۰۰
میزان مشارکت کسب‌وکارهای کوچک و محلی در ارائه خدمات به گردشگران	۳,۵۶	۰/۷۶۹	۱۴/۳۸۰	۳۸۲	۰/۰۰۰

بر اساس (جدول ۸)، وضعیت کلی مؤلفه امنیت اقتصادی در توسعه گردشگری شهرکرد، با میانگین ۳,۳۵ در مقایسه با ارزش آزمون (حد متوسط نظری ۳) مورد سنجش قرار گرفته است. با توجه به اینکه میانگین این مؤلفه بالاتر از حد متوسط است، می توان نتیجه گرفت که امنیت اقتصادی در وضعیت نسبتاً مطلوبی قرار دارد. این رقم نشان دهنده رضایت نسبی ذی نفعان از شاخص های اقتصادی مؤثر بر توسعه گردشگری است. مقدار t محاسبه شده (۱۵,۲۲۲) در سطح معناداری ۰,۰۵ ($p < ۰,۰۱$) حاکی از آن است که اختلاف میانگین مشاهده شده با حد متوسط نظری، از نظر آماری معنادار است. بنابراین می توان با اطمینان آماری ادعا کرد که وضعیت امنیت اقتصادی به طور معناداری بالاتر از سطح متوسط ارزیابی می شود.

جدول ۸. وضعیت مؤلفه امنیت اقتصادی

ارزش آزمون = ۳					
مؤلفه امنیت اقتصادی	میانگین	انحراف معیار	مقدار تی	درجه آزادی	سطح معنی داری (۵٪)
	۳/۳۵	۰/۴۴۷	۱۵/۲۲۲	۳۸۲	۰/۰۰۰

سنجش وضعیت شاخص های امنیت اجتماعی

بر اساس داده های (جدول ۹)، وضعیت شاخص های مؤلفه امنیت اجتماعی در توسعه گردشگری شهرکرد با ارزش آزمون ۳ سنجیده شده است. به طور کلی، تمامی شاخص های این مؤلفه میانگینی بالاتر از حد متوسط نظری دارند که نشان دهنده وضعیت مطلوب امنیت اجتماعی در این شهر است. میانگین شاخص ها در محدوده ۳,۱۲ تا ۴,۰۰ قرار دارد که بالاترین امتیاز مربوط به شاخص "احترام مردم به قومیت، نژاد، عقاید و حریم شخصی گردشگران" با میانگین ۴,۰۰ است که نشان از مهمان نوازی و پذیرش بالای جامعه میزبان دارد. همچنین شاخص های "روابط میان گردشگر و جامعه محلی" با میانگین ۳,۹۹ و "همزیستی اجتماعی" با میانگین ۳,۹۴ نیز از سایر نقاط قوت این حوزه محسوب می شوند.

در بعد احساس امنیت، شاخص های "احساس امنیت ذهنی" با میانگین ۳,۸۸ و "احساس امنیت زنان و کودکان" با میانگین ۳,۸۵ وضعیت مطلوبی را نشان می دهند که بیانگر وجود محیطی امن برای گروه های آسیب پذیر است. شاخص "احترام به آداب و رسوم محلی" با میانگین ۳,۷۲ و "وجود سیاست های مقابله با تبعیض" با میانگین ۳,۵۶ نیز اگرچه در رده پایین تر قرار دارند، اما همچنان در وضعیت مطلوبی هستند. کمترین امتیاز مربوط به "مدیریت نهادهای فضاها و گردشگری" با میانگین ۳,۱۲ است که البته این مقدار نیز بالاتر از حد متوسط ارزیابی می شود. تمامی شاخص ها از نظر آماری در سطح ۰,۰۵ معنادار بوده و مقدار t محاسبه شده برای همه آن ها مثبت و قابل توجه است که نشان از اختلاف معنادار وضعیت موجود با حد متوسط نظری دارد. در مجموع، می توان نتیجه گرفت که مؤلفه امنیت اجتماعی در شهرکرد از وضعیت مطلوب و بالاتر از متوسطی برخوردار است که این امر بستر مناسبی برای توسعه گردشگری در این شهر فراهم کرده است.

جدول ۹. وضعیت شاخص‌های امنیت اجتماعی

ارزش آزمون = ۳					
شاخص‌ها	میانگین	انحراف معیار	مقدار تی	درجه آزادی	سطح معنی‌داری (۵٪)
مدیریت نهادی فضاهای گردشگری شهری	۳/۱۲	۰/۶۱۱	۳/۸۲۷	۳۸۲	۰/۰۰۰
روابط میان گردشگر و جامعه محلی: سطح آگاهی و رفتار مردم محلی با گردشگران (میزان مهمان‌نوازی و کمک‌رسانی)	۳/۹۹	۰/۵۶۰	۳۴/۴۰۰	۳۸۲	۰/۰۰۰
همزیستی اجتماعی: وجود مکان‌هایی برای تعامل اجتماعی میان گردشگران و ساکنان	۳/۹۴	۰/۶۳۱	۲۹/۰۶۷	۳۸۲	۰/۰۰۰
احترام به آداب و رسوم محلی توسط گردشگران و ترویج این احترام	۳/۷۲	۰/۵۹۱	۲۳/۷۹۶	۳۸۲	۰/۰۰۰
وجود سیاست‌های مقابله با تبعیض نژادی، مذهبی یا جنسیتی علیه گردشگران	۳/۵۶	۰/۶۰۴	۱۸/۲۲۱	۳۸۲	۰/۰۰۰
احترام مردم به قومیت، نژاد، عقاید و حریم شخصی گردشگران	۴/۰۰	۰/۵۹۲	۳۲/۹۱۵	۳۸۲	۰/۰۰۰
تصور ذهنی مثبت از امنیت فضاها (جذابیت منابع فرهنگی و طبیعی موجود در محیط)	۳/۴۵	۰/۵۹۳	۱۴/۷۸۳	۳۸۲	۰/۰۰۰
احساس امنیت زنان و کودکان در فضاهای گردشگری	۳/۸۵	۰/۶۱۳	۲۷/۰۲۷	۳۸۲	۰/۰۰۰
احساس امنیت ذهنی: احساس آرامش و عدم ترس گردشگران از قربانی شدن، خشونت، ناامنی و مزاحمت در طول روز و شب در فضاهای خیابانی و عمومی	۳/۸۸	۰/۵۹۴	۲۹/۱۳۰	۳۸۲	۰/۰۰۰

بر اساس داده‌های ارائه شده در (جدول ۱۰)، وضعیت مؤلفه امنیت اجتماعی در توسعه گردشگری شهرکرد با میانگین ۳,۷۲ و در مقایسه با ارزش آزمون (حد متوسط نظری ۳) مورد سنجش قرار گرفته است. با توجه به اینکه میانگین این مؤلفه به وضوح بالاتر از حد متوسط است، می‌توان نتیجه گرفت که امنیت اجتماعی در وضعیت مطلوب و بالاتر از متوسط قرار دارد. این رقم نشان‌دهنده رضایت نسبی بالا و احساس امنیت قابل توجه در میان ذی‌نفعان، شامل گردشگران و جامعه محلی، از شاخص‌های اجتماعی مؤثر بر توسعه گردشگری است. از نظر آماری، مقدار t محاسبه شده (۳۳,۷۳۰) در سطح معناداری $0,000 < p < 0,01$ حاکی از آن است که اختلاف میانگین مشاهده شده با حد متوسط نظری، از نظر آماری بسیار معنادار است. بنابراین می‌توان با اطمینان آماری بالایی ادعا کرد که وضعیت امنیت اجتماعی به‌طور معناداری بالاتر از سطح متوسط ارزیابی می‌شود.

جدول ۱۰. وضعیت مؤلفه امنیت اجتماعی

ارزش آزمون = ۳					
میانگین	انحراف معیار	مقدار تی	درجه آزادی	سطح معنی داری (۵٪)	مؤلفه امنیت اجتماعی
۳/۷۲	۰/۴۱۹	۳۳/۷۳۰	۳۸۲	۰/۰۰۰	

بحث و نتیجه‌گیری

در چارچوب توسعه گردشگری شهری، امنیت به عنوان بنیادی‌ترین زیرساخت اجتماعی-اقتصادی، نقشی محوری و تعیین‌کننده در ارتقای جذابیت مقاصد شهری ایفا می‌کند. این مفهوم، فراتر از غیاب تهدیدات فیزیکی، یک سازه چندبعدی و پویا است که شامل امنیت جانی، حفاظت از اموال، احساس آرامش روان‌شناختی، اطمینان از عدالت اجتماعی، و رهایی از ترس‌های ادراک شده می‌گردد؛ عناصری که در مجموع، «احساس امنیت» را شکل می‌دهند و بستری ضروری برای پویایی اقتصادی، فرهنگی و اجتماعی شهرها فراهم می‌آورند. دستیابی به توسعه گردشگری شهری، نیازمند رویکردی یکپارچه و چندسطحی است که تمامی ابعاد امنیت را به صورت همزمان و هماهنگ در برنامه‌ریزی‌های کلان شهری ادغام نماید. پژوهش حاضر با هدف ارزیابی وضعیت شاخص‌ها و مؤلفه‌های مؤثر بر امنیت فضاها در توسعه گردشگری شهری شهرکرد با بهره‌گیری از روشی نظام‌مند و چندمرحله‌ای پیش رفته است. جهت سنجش وضعیت مؤلفه‌ها و شاخص‌های پژوهش، فرآیند تحلیل آماری در دو مرحله متوالی و وابسته به هم صورت پذیرفت. در گام اول، به عنوان یک پیش‌نیاز اساسی برای به کارگیری روش‌های پارامتریک، می‌بایست از نرمال بودن توزیع داده‌ها اطمینان حاصل می‌شد. برای این منظور، از آزمون کلموگروف-اسمیرنوف تک‌نمونه‌ای استفاده شد. در این آزمون، عدم معناداری (سطح معناداری بزرگ‌تر از ۰/۰۵) به منزله تأیید فرض صفر پژوهش مبنی بر نرمال بودن توزیع داده‌ها تفسیر می‌شود و راه را برای استفاده از آزمون‌های پارامتریک بعدی هموار می‌سازد. در مرحله دوم و پس از احراز نرمال بودن داده‌ها، از آزمون تی تک‌نمونه‌ای بهره گرفته شد. معناداری این

آزمون نشان‌دهنده وجود اختلاف بین میانگین مشاهده‌شده در نمونه و میانگین نظری یا مفروض (معمولاً میانگین جامعه یا یک مقدار مبنای) است که امکان قضاوت در مورد وضعیت هر شاخص را فراهم می‌آورد. در این راستا در سنجش وضعیت شاخص‌های ۱۹ گانه امنیت کالبدی در توسعه گردشگری شهرکرد، کیفیت و استحکام سازه‌های بناهای تاریخی و تفریحی با میانگین ۳,۴۱ (بالاترین امتیاز) و شاخصهای دسترسی سریع به خدمات اضطراری و فضاهای قابل دفاع هر دو با میانگین ۲,۹۷ (پایین‌ترین امتیاز)، فرم فضا (قابلیت دید، نظارت و پیوستگی فضایی) با میانگین ۲,۹۸، نظارت فنی شهری (دوربین‌های مداربسته) و مبلمان شهری هر دو با میانگین ۲,۹۹، کمترین امتیاز را گرفتند. بررسی کلی وضعیت مؤلفه «امنیت کالبدی فضاهای شهری» در توسعه گردشگری شهرکرد، با میانگین کسب‌شده (۳,۱۰) در مقایسه با حد متوسط نظری (عدد ۳)، نشان می‌دهد که این مؤلفه در وضعیت متوسط به پایین قرار دارد. این نتیجه حاکی از آن است که اگرچه شاخص‌هایی مانند ایمنی سازه‌ها و احساس امنیت در حمل‌ونقل عمومی وضعیت نسبتاً مطلوبی دارند، اما ضعف در شاخص‌های کلیدی دیگری چون نظارت فنی، طراحی فضایی، و دسترسی به خدمات اضطراری، مانع از دستیابی به یک وضعیت مطلوب در امنیت کالبدی شده است.

ارزیابی وضعیت شاخص‌های هفت‌گانه امنیت محیطی در توسعه گردشگری شهرکرد نشان داد که آلودگی محیطی: میانگین این شاخص (۳,۳۷) بالاتر از حد مبنای است و مقدار t محاسبه‌شده (۱۲,۷۲۲) در سطح ۰,۰۱ معنی‌دار می‌باشد. این نتیجه حاکی از آن است که از دیدگاه پاسخ‌دهندگان، سطح آلودگی‌های هوا، صدا و آلودگی بصری در فضاهای گردشگری شهرکرد در وضعیت مطلوبی قرار دارد. سیستم‌های هشداردهنده: میانگین این شاخص (۲,۹۷) پایین‌تر از حد مبنای است و مقدار t منفی (۰,۸۷۱-) و سطح معنی‌داری بالا (۰,۳۸۵) نشان می‌دهد که وجود و کارایی سیستم‌های هشداردهنده در برابر بلایای طبیعی از نظر آماری پایین‌تر از حد مطلوب است و این ضعف به صورت معناداری تأیید نمی‌شود، اما به وضوح نیاز به توجه و بهبود دارد. تخلیه اضطراری: میانگین (۲,۹۴) پایین‌تر از حد مبنای است و مقدار t منفی و معنی‌دار (۲,۰۶۱-) در سطح ۰,۰۵، به وضوح نشان می‌دهد که وجود برنامه‌ها و مسیرهای تخلیه اضطراری در اماکن گردشگری شهرکرد یک نقطه ضعف بحرانی و به طور معناداری ناکافی است.

با استناد به این یافته‌ها می‌توان نتیجه گرفت که از منظر جامعه آماری مورد مطالعه، وضعیت کلی امنیت محیطی شهرکرد با میانگین کلی ۳,۱۳ در حد نسبتاً مطلوب قرار دارد. این ارزیابی نشان‌دهنده آن است که زیرساخت‌ها و خدمات محیطی پایه در این شهر، تا حد قابل قبولی نیازهای اولیه گردشگران را در زمینه ایمنی و امنیت برآورده می‌سازد.

تحلیل وضعیت شاخص‌های امنیت اقتصادی نشان داد که شاخص امنیت تراکنش‌های مالی با بالاترین میانگین (۳,۷۱) و مقدار t بسیار معنی‌دار (۱۸,۳۲۴)، به وضوح به عنوان قوی‌ترین نقطه قوت حوزه امنیت اقتصادی شهرکرد شناسایی می‌شود. احساس امنیت در استفاده از خدمات بانکی و دستگاه‌های خودپرداز بسیار بالا است. شاخص ثبات اقتصادی نیز با میانگین (۲,۹۴) کمی پایین‌تر از حد مطلوب قرار دارد و مقدار t منفی (۱,۸۸۵-) و سطح معنی‌داری (۰,۰۰) این اختلاف را تأیید می‌کند. این نتیجه نشان می‌دهد که تأثیر نوسانات ارزی و اقتصادی بر هزینه‌های سفر و تجربه گردشگر به عنوان یک نقطه ضعف شناسایی شده است. وضعیت کلی مؤلفه امنیت اقتصادی در توسعه گردشگری شهرکرد نیز با میانگین ۳,۳۵ در مقایسه با ارزش آزمون (حد متوسط نظری ۳) مورد سنجش قرار گرفت که با توجه به اینکه میانگین این مؤلفه بالاتر از حد متوسط است، می‌توان نتیجه گرفت که امنیت اقتصادی در وضعیت نسبتاً

مطلوبی قرار دارد. به طور کلی، امنیت اقتصادی در شهرکرد از وضعیت بسیار مطلوب و باثباتی برخوردار است. شاخص‌های کلیدی مانند امنیت تراکنش‌های مالی، شفافیت قیمت‌گذاری، اعتبار کسب‌وکارهای محلی و مشارکت آنان به عنوان نقاط قوت بسیار بارز این حوزه محسوب می‌شوند. تنها نقطه ضعف شناسایی شده، مربوط به ثبات اقتصادی و تأثیر نوسانات ارزی است. این عامل اگرچه میانگین آن تنها کمی کمتر از حد مبناست، اما به دلیل ماهیت کلان و اثرگذاری گسترده آن بر صنعت گردشگری، نیازمند توجه ویژه مسئولان است.

ارزیابی وضعیت شاخص‌های مؤلفه امنیت اجتماعی در توسعه گردشگری شهرکرد نشان داد که تمامی شاخص‌های این مؤلفه میانگینی بالاتر از حد متوسط نظری دارند که نشان‌دهنده وضعیت مطلوب امنیت اجتماعی در این شهر است. میانگین شاخص‌ها در محدوده ۳,۱۲ تا ۴,۰۰ قرار دارد که بالاترین امتیاز مربوط به شاخص "احترام مردم به قومیت، نژاد، عقاید و حریم شخصی گردشگران" با میانگین ۴,۰۰ است که نشان از مهمان‌نوازی و پذیرش بالای جامعه میزبان دارد. همچنین شاخص‌های "روابط میان گردشگر و جامعه محلی" با میانگین ۳,۹۹ و "همزیستی اجتماعی" با میانگین ۳,۹۴ نیز از سایر نقاط قوت این حوزه محسوب می‌شوند. در بعد احساس امنیت، شاخص‌های "احساس امنیت ذهنی" با میانگین ۳,۸۸ و "احساس امنیت زنان و کودکان" با میانگین ۳,۸۵ وضعیت مطلوبی را نشان می‌دهند که بیانگر وجود محیطی امن برای گروه‌های آسیب‌پذیر است. شاخص "احترام به آداب و رسوم محلی" با میانگین ۳,۷۲ و "وجود سیاست‌های مقابله با تبعیض" با میانگین ۳,۵۶ نیز اگرچه در رده پایین‌تر قرار دارند، اما همچنان در وضعیت مطلوبی هستند. کمترین امتیاز مربوط به "مدیریت نهادهای فضاها گردشگری" با میانگین ۳,۱۲ است که البته این مقدار نیز بالاتر از حد متوسط ارزیابی می‌شود. تمامی شاخص‌ها از نظر آماری در سطح ۰,۰۵ معنادار بوده و مقدار t محاسبه شده برای همه آن‌ها مثبت و قابل توجه است که نشان از اختلاف معنادار وضعیت موجود با حد متوسط نظری دارد. در مجموع، می‌توان نتیجه گرفت که مؤلفه امنیت اجتماعی در شهرکرد از وضعیت مطلوب و بالاتر از متوسطی برخوردار است که این امر بستر مناسبی برای توسعه گردشگری در این شهر فراهم کرده است. ارزیابی وضعیت کلی مؤلفه امنیت اجتماعی در توسعه گردشگری شهرکرد نیز نشان داد که این مؤلفه با میانگین ۳,۷۲ به وضوح بالاتر از حد متوسط است که می‌توان نتیجه گرفت امنیت اجتماعی در وضعیت مطلوب و بالاتر از متوسط قرار دارد. این رقم نشان‌دهنده رضایت نسبی بالا و احساس امنیت قابل توجه در میان ذی‌نفعان، شامل گردشگران و جامعه محلی، از شاخص‌های اجتماعی مؤثر بر توسعه گردشگری است. یافته‌های این پژوهش، همخوانی قابل توجهی با یافته‌های پژوهش‌های پیشین دارد که بر صحت و قابلیت تعمیم آن می‌افزاید. همسویی با پژوهش‌های خارجی: تأکید این پژوهش بر نقش محوری «نظارت رسمی» و «طراحی فضایی»، به‌طور مستقیم از یافته‌های محققانی چون بارکر و پیچ (۲۰۰۲) در مورد ایمنی گردشگران و جنسن و سوندسن (۲۰۱۶) در زمینه مدیریت امنیت مقاصد گردشگری حمایت می‌کند. همچنین، اهمیت «امنیت محیطی و سیستم‌های هشداردهنده» که در این پژوهش شناسایی شد، با کارهای دومیتریو (۲۰۱۳) و موساونگانه و همکاران (۲۰۱۹) در زمینه ریسک‌های محیطی و نقش آن در انتخاب مقصد گردشگران همسو است. همسویی با پژوهش‌های داخلی: تأیید نقش کلیدی «امنیت کالبدی» در این پژوهش، یافته‌های پژوهشگران داخلی مانند ملکیان (۱۳۹۲) و شمس و عاشوری (۱۳۹۴) را تکمیل و تقویت می‌کند. از سوی دیگر، برجستگی «امنیت اجتماعی» و «احساس امنیت ذهنی» به عنوان یک عامل علی، با نتایج پژوهش‌هایی مانند سلیمی سبحان و همکاران (۱۳۹۹) و قربانی پارام (۱۴۰۳) که بر ابعاد نرم و جامعه‌محور امنیت در بافت ایرانی تأکید

دارند، همخوانی کامل دارد. این همسویی‌ها نشان می‌دهد اگرچه شهرکرد ممکن است ویژگی‌های منحصربه‌فردی داشته باشد، اما چارچوب عوامل مؤثر بر امنیت فضای شهری آن، از الگوهای جهانی و ملی تبعیت می‌کند.

منابع

۱. اسدیان اردکانی، فائزه؛ صادقی شاهدانی، حسین و الهیاری، نرگس (۱۴۰۳). تحلیلی بر اهمیت و عملکرد مؤلفه‌های مؤثر در پیشگیری از جرم در مقاصد گردشگری با رویکرد طراحی محیطی (مورد مطالعه: محور گردشگری میدان امام علی (ع) و میدان نقش جهان اصفهان). گردشگری و توسعه، ۱۳(۱): ۲۱۷-۱۹۵. doi: 10.22034/jtd.2023.368462.2687
۲. اسمیت، ملانی؛ مک لئود، نیکولا و روبرتسون، مارگارت هارت (۱۳۹۱). مفاهیم کلیدی در مطالعات گردشگری، ترجمه جعفر باپیری، تهران، انتشارات انتشارات مهکامه.
۳. امیری‌اراحمدی، محمود (۱۳۸۲). به سوی شهرسازی انسانگرا، تهران: انتشارات شرکت پردازش و برنامه‌ریزی شهری.
۴. بوزان، باری (۱۳۷۸). مردم، دولت‌ها و هراس، تهران: انتشارات پژوهشکده مطالعات راهبردی.
۵. پاپلی‌یزدی، محمدحسین و سقایی مهدی (۱۳۹۳). گردشگری (ماهیت و مفاهیم)، تهران: انتشارات سمت.
۶. پولادی، کمال (۱۳۸۷). گردشگری شهری، دانشنامه مدیریت شهری و روستایی، تهران: انتشارات سازمان شهرداری‌ها و دهیاری‌های کشور.
۷. توسلی، محمود و بنیادی، ناصر (۱۳۹۳). طراحی فضای شهری: فضاهای شهری و جایگاه آنها در زندگی و سیمای شهر، تهران: انتشارات شهیدی.
۸. تیموری، سمیه (۱۴۰۴). تأملی بر نظریه چشمان ناظر خیابان جین جیکویز و فضاهای امن زنانه با رویکرد آینده‌نگاری (نمونه: پارک بانوان نرگس تهران)، نشریه جغرافیا و آینده پژوهی منطقه‌ای، ۳(۱): ۷۱-۵۶. doi: 10.30466/grfs.2025.55925.1092
۹. حبیبی، سیدمحسن (۱۳۸۰). فضای شهری: برخوردی نظریه‌ای، نشریه صفا، ۱۱ (۳۳): ۱۳-۴.
۱۰. رهنمایی، محمدتقی (۱۳۹۰). گردشگری شهری، تهران: انتشارات سازمان شهرداری‌ها و دهیاری‌های کشور.
۱۱. سازمان مدیریت و برنامه‌ریزی چهارمحال و بختیاری (۱۳۹۹). گزارش اقتصادی، اجتماعی و فرهنگی استان چهارمحال و بختیاری، معاونت برنامه‌ریزی و توسعه، تهران: سازمان برنامه و بودجه کشور.
۱۲. سازمان مسکن و شهرسازی چهارمحال و بختیاری (۱۳۸۲). طرح جامع شهر شهرکرد، مطالعات وضع موجود.
۱۳. سازمان‌مدیریت و برنامه‌ریزی استان چهارمحال و بختیاری (۱۳۹۷). سند توسعه اقتصادی شهرستان شهرکرد، تهران: سازمان برنامه و بودجه کشور.
۱۴. سعیدی، عباس (۱۳۸۷). فضا، دانشنامه مدیریت شهری و روستایی، تهران: انتشارات سازمان شهرداری‌ها و دهیاری‌های کشور.

۱۵. سلیمی سبحان، محمدرضا؛ یاپنگ غراوی، محمد؛ محمدیگی سلخوری، مریم و بالی چلندر، مصطفی (۱۴۰۰). تأثیر اعتماد اجتماعی و امنیت فضاهای شهری در توسعه گردشگری شهری (مطالعه موردی: شهر گرگان)، *مطالعات جغرافیایی مناطق کوهستانی*، ۲(۱): ۳۸-۲۳. doi: 10.52547/gasma.2.1.23
۱۶. صالحی، اسماعیل (۱۳۹۰). برنامه‌ریزی و طراحی محیطی امنیت در محیط‌زیست شهری، تهران: انتشارات سازمان شهرداری‌ها و دهیاری‌های کشور.
۱۷. صالحی، اسماعیل (۱۳۸۷). ویژگی‌های محیطی فضاهای شهری امن، تهران: انتشارات مرکز مطالعاتی و تحقیقاتی شهرسازی و معماری وزارت مسکن و شهرسازی.
۱۸. صیدایی، سیداسکندر و هدایتی مقدم، زهرا. (۱۳۸۹). نقش امنیت در توسعه گردشگری. *علوم اجتماعی*، ۸(۱)، ۹۷-۱۱۰.
۱۹. ضرغام، حمید (۱۳۸۱). مدل برنامه‌ریزی استراتژیک جهانگردی ایران، مرکز آموزش بنیاد مستضعفان و جانبازان.
۲۰. قربانی پارام، افشین (۱۴۰۳). احساس امنیت اجتماعی بر مبنای توسعه گردشگری در فضاهای معماری شهری (مورد مطالعه: شهر کرمان)، *نشریه جغرافیا و آینده پژوهی منطقه‌ای*، ۲(۲): ۶۰-۵۰. doi: 10.30466/grfs.2023.54837.1009
۲۱. قربانی، رسول؛ سلامتی گبلو، شهرام؛ مهاجری، لیلا و ارژنگی، حجت (۱۴۰۰). ارزیابی اثرات گردشگری بر توسعه اقتصاد شهری (نمونه مورد مطالعه: شهر اردبیل). *جغرافیا و روابط انسانی*، ۳(۴)، ۵۵۶-۵۴۲.
۲۲. کارگر، بهمن (۱۳۸۷). امنیت شهری، دانشنامه مدیریت شهری و روستایی، تهران: انتشارات سازمان شهرداری‌ها و دهیاری‌های کشور.
۲۳. مرکز آمار ایران (۱۴۰۱). سالنامه آماری استان چهارمحال و بختیاری - بخش سرزمین و آب و هوا.
۲۴. مشکینی، ابوالفضل؛ حسینی، معصومه؛ ربانی، طاها و عباس زاده، صغری (۱۳۹۵). بررسی عوامل موثر بر احساس امنیت اجتماعی گردشگران شهری (مطالعه موردی: شهر طرکبه)، *نشریه گردشگری شهری*، ۳(۱): ۳۰-۱۷. doi: 10.22059/jut.2017.60510
۲۵. ملکیان، محمود (۱۳۹۲). تبیین نقش فضاهای همگانی در توسعه گردشگری شهری، پژوهش‌های شهری هفت حصار، ۵(۲): ۶۳-۵۵.
۲۶. مؤیدفر، سعیده و رفیع، سمانه. (۱۳۹۷). برنامه‌ریزی ایجاد فضاهای امن شهری با تأکید بر توسعه گردشگری (مطالعه موردی: بافت تاریخی میبد)، *نشریه جغرافیا و توسعه فضای شهری*، ۵(۱): ۱۵۲-۱۳۱. doi: 10.22067/gusd.v5i1.61697
۲۷. نقی‌زاده، محمد (۱۳۹۰). فضاهای باز شهری، تهران: انتشارات سازمان شهرداری‌ها و دهیاری‌های کشور.
۲۸. الیاس‌زاده، سیدنصرالدین و ضابطیان، الهام (۱۳۸۹). بررسی شاخص‌های برنامه‌ریزی شهری مؤثر در ارتقا امنیت زنان در فضاهای عمومی با رویکرد مشارکتی (نمونه موردی: بخش مرکزی شهر تهران)، *نشریه هنرهای زیبا: معماری و شهرسازی*، ۲(۴۴): ۵۶-۴۳.

29. Aall, C., & Koens, K. (2019). The discourse on sustainable urban tourism: The need for discussing more than overtourism. *Sustainability*, 11(15), 4228. <https://doi.org/10.3390/su11154228>.
30. Alvarado, D. I., & Duarte, C. M. (2015). Urban security: Urban perception techniques as a tool to analyse urban regeneration.
31. Barker, M., & Page, S. J. (2002). Visitor safety in urban tourism environments: The case of Auckland, New Zealand. *Cities*, 19(4), 273-282.
32. Brandsen, T., & Pestoff, V. (2006). Co-production, the third sector and the delivery of public services: An introduction. *Public Management Review*, 8(4), 493–501. <https://doi.org/10.1080/14719030601022874>.
33. Carmona, M. (2021). *Public Places Urban Spaces: The Dimensions of Urban Design* (3rd ed.). Routledge. <https://doi.org/10.4324/9781315158457>.
34. Cozens, P., Saville, G., & Hillier, D. (2005). Crime prevention through environmental design (CPTED): A review and modern bibliography. *Property Management*, 23(5), 328–356. <https://doi.org/10.1108/02637470510631483>.
35. Dumitru, T. (2012). The impact of tourism development on urban environment. *Studies in Business & Economics*, 7(3), 160-164.
36. George, R. (2003) Tourist's perceptions of safety and security while visiting Cape Town, *Tourism Management* 24 585–575.
37. George, R. (2025). Marketing tourism destinations. In *Marketing tourism and hospitality: Concepts and cases* (pp. 415-449). Cham: Springer Nature Switzerland.
38. Hall, C. M. and S. J. Page (2001), *The Geography of Tourism and Recreation*, Routledge.
39. Hall, C. M., Timothy, D. J., & Duval, D. T. (2012). *Safety and security in tourism: relationships, management, and marketing*. Routledge.
40. Jeffery, C. R. (1971). *Crime prevention through environmental design*. SAGE Publications .
41. Jeffery, C. R. (1971). *Crime Prevention through Environmental Design*. Beverly Hills, CA: Sage Publications.
42. Mansfeld, Y., & Pizam, A. (Eds.). (2006). *Tourism, Security and Safety* (1st ed.). Routledge. <https://doi.org/10.4324/9780080458335>.
43. Mansfeld, Y., & Pizam, A. (Eds.). (2006). *Tourism, security and safety: From theory to practice*. Elsevier / Butterworth-Heinemann. <https://doi.org/10.4324/9780080458335>.
44. Meerow, S., Newell, J. P., & Stults, M. (2016). Defining urban resilience: A review. *Landscape and Urban Planning*, 147, 38–49. <https://doi.org/10.1016/j.landurbplan.2015.11.011>.
45. Newman, O. (1972). *Defensible space: Crime prevention through urban design*. Macmillan .

46. Saker, A. (2025). The Impact of Tourism Development on Urban Spaces: A Comprehensive Approach to Sustainable Urban Development. *International Journal of Engineering and Applied Sciences-October 6 University*, 2(1), 126-135.
47. Smith, V. L. (1989). *Hosts and guests: The anthropology of tourism*. University of Pennsylvania Press.
48. Tarlow, P. E. (2009). Tourism safety and security. In T. Jamal & M. Robinson (Eds.), *The SAGE handbook of tourism studies* (pp. 464–480). SAGE Publications). *Tourism Safety and Security*.
49. UN-Habitat. (2020). *United Nations system-wide guidelines on safer cities and human settlements (PDF)*. Nairobi: UN-Habitat .
50. UN-Habitat. (2021). *Urban safety and security: A multidimensional concept*.
51. UNWTO. (2023). *7th UNWTO Global Summit on Urban Tourism*
52. Yang, X., Jia, Y., Wang, Q., Li, C., & Zhang, S. (2021). Space–time evolution of the ecological security of regional urban tourism: The case of Hubei Province, China. *Environmental Monitoring and Assessment*, 193(9), 566.
53. Zeng, E., Dong, Y., Yan, L., & Lin, A. (2023). Perceived Safety in the Neighborhood: Exploring the Role of Built Environment, Social Factors, Physical Activity and Multiple Pathways of Influence. *Buildings*, 13(1), 2. <https://doi.org/10.3390/buildings13010002>.